

Projekt

z dnia 6 lipca 2020 r.

UCHWAŁA NR
RADY MIEJSKIEJ W MOSINIE

z dnia 2020 r.

w sprawie opinii dotyczącej zmiany granic obrębów geodezyjnych Sowiniec i Mosina.

Na podstawie §8 Rozporządzenia Ministra Rozwoju Regionalnego i Budownictwa z dnia 29 marca 2001 r. w sprawie ewidencji gruntów i budynków (Dz.U. z 2019 r. poz.393) oraz zgodnie z art. 18 ust. 1 ustawy z dnia 8 marca 1990 r. o samorządzie gminnym (Dz. U. z 2020 r. poz. 713); Rada Miejska w Mosinie uchwala co następuje:

§ 1. Rada Miejska w Mosinie pozytywnie opiniuje propozycję zmiany granic obrębów geodezyjnych Sowiniec i Mosina.

§ 2. Zmiana granic obrębów geodezyjnych polega na odłączeniu z obrębu geodezyjnego 5.0021 Sowiniec części obszaru o powierzchni 58,1900 ha i przyłączeniu tego obszaru do obrębu geodezyjnego 4.0001 Mosina.

§ 3. Wykaz działek podlegających odłączeniu z obrębu geodezyjnego Sowiniec i przyłączeniu do obrębu geodezyjnego Mosina określa załącznik nr 1 do uchwały.

§ 4. Nowy przebieg granic obrębów geodezyjnych Sowiniec i Mosina na odcinku podlegającym zmianie określa załącznik nr 2 do uchwały.

§ 5. Wykonanie uchwały powierza się Burmistrzowi Gminy Mosina.

§ 6. Uchwała wchodzi w życie z dniem podjęcia.

RADCA PRAWNY

mgr. Zygmunt Kmiecik

Uzasadnienie

Działki o numerach ewidencyjnych: 31/3, 29/12, 37, 103, 29/11, 29/10, 29/3, 29/4, 29/5, 31/2, 32 położone są w obrębie geodezyjnym 5.0021 Sowiniec. Planowana zmiana granic obrębów geodezyjnych w jednostce ewidencyjnej Mosina przewiduje odłączenie działek o numerach ewidencyjnych: 31/3, 29/12, 37, 103, 29/11, 29/10, 29/3, 29/4, 29/5, 31/2, 32 z obrębu 5.0021 Sowiniec i przyłączenie tych działek do obrębu 4.0001 Mosina.

Właścicielem działek gruntu, których dotyczy przedmiotowa zmiana jest Skarb Państwa – działki znajdują się w zarządzie Państwowego Gospodarstwa Leśnego Lasy Państwowe Nadleśnictwo Konstantynowo z siedzibą w Konstantynowie, znajdują się w Zarządzie Dróg Powiatowych w Poznaniu, znajdują się Zarządzie Krajowego Ośrodka Wsparcia Rolnictwa oraz znajdują się w użytkowaniu wieczystym ENEA Operatora Spółki w Poznaniu a także w Zarządzie Starosty Poznańskiego. Ponadto Właścicielem działek jest Gmina Mosina natomiast działki znajdują się w Użytkowaniu wieczystym AQUANET S.A. w Poznaniu.

W dniu 9 sierpnia 2012 roku zostało wydane Rozporządzenie Dyrektora Regionalnego Zarządu Gospodarki Wodnej w Poznaniu w sprawie ustanowienia strefy ochronnej ujęcia wody w rejonie Mosina – Krajowo dla zaopatrzenia Poznańskiego Systemu Wodociągowego (Dz. U. z 2012 poz. 3556); Rozporządzenie to ustanawia strefę ochronną wód podziemnych Mosina – Krajowo dla zaopatrzenia Poznańskiego Systemu Wodociągowego i dzieli strefę ochronną na tereny ochrony bezpośredniej i pośredniej.

Przedmiotowe w/w *Rozporządzenie* determinuje, dopuszczalność inwestycji na terenie ochrony pośredniej ujęcia wód podziemnych. Na terenie ochrony pośredniej ujęcia wód podziemnych (między innymi) zabronione jest dokonywanie zmian przeznaczenia gruntów rolnych i leśnych, położonych w obrębach ewidencyjnych: Krajowo, Baranowo, Baranówko, Sowinki i Sowiniec na cele nierolnicze i nieleśne.

Przedmiotowe w/w działki gruntu położone są na terenie ochrony pośredniej ujęcia wód podziemnych.

Zmiana obrębów geodezyjnych polegająca na odłączeniu działek o numerach ewidencyjnych: 31/3, 29/12, 37, 103, 29/11, 29/10, 29/3, 29/4, 29/5, 31/2, 32 z obrębu geodezyjnego Sowiniec i przyłączenia ich do obrębu geodezyjnego Mosina jest związana z planowaną przez Gminę Mosina inwestycją – budową wschodniej obwodnicy miasta Mosina, obejmującą (między innymi) budowę jezdni obwodnicy, budowę ciągu pieszo – rowerowego, budowę obiektu mostowego nad Kanałem Mosińskim, budowę elementów odwodnienia obwodnicy, budowę przepustów i budowę zjazdów a także budowę skrzyżowań z drogami poprzecznymi, przebudowę urządzeń kolidujących z układem drogowym.

Powyższe *Rozporządzenie* uniemożliwia przeprowadzenie powyższej inwestycji, natomiast zmiana z obrębu geodezyjnego Sowiniec na obręb geodezyjny Mosina, umożliwi wykonanie planowanej inwestycji.

Oprócz powyższego zmiana obrębów geodezyjnych pozwoli również na regulację granic przedmiotowych obrębów geodezyjnych a tym samym na uporządkowanie kształtu przedmiotowych obrębów.

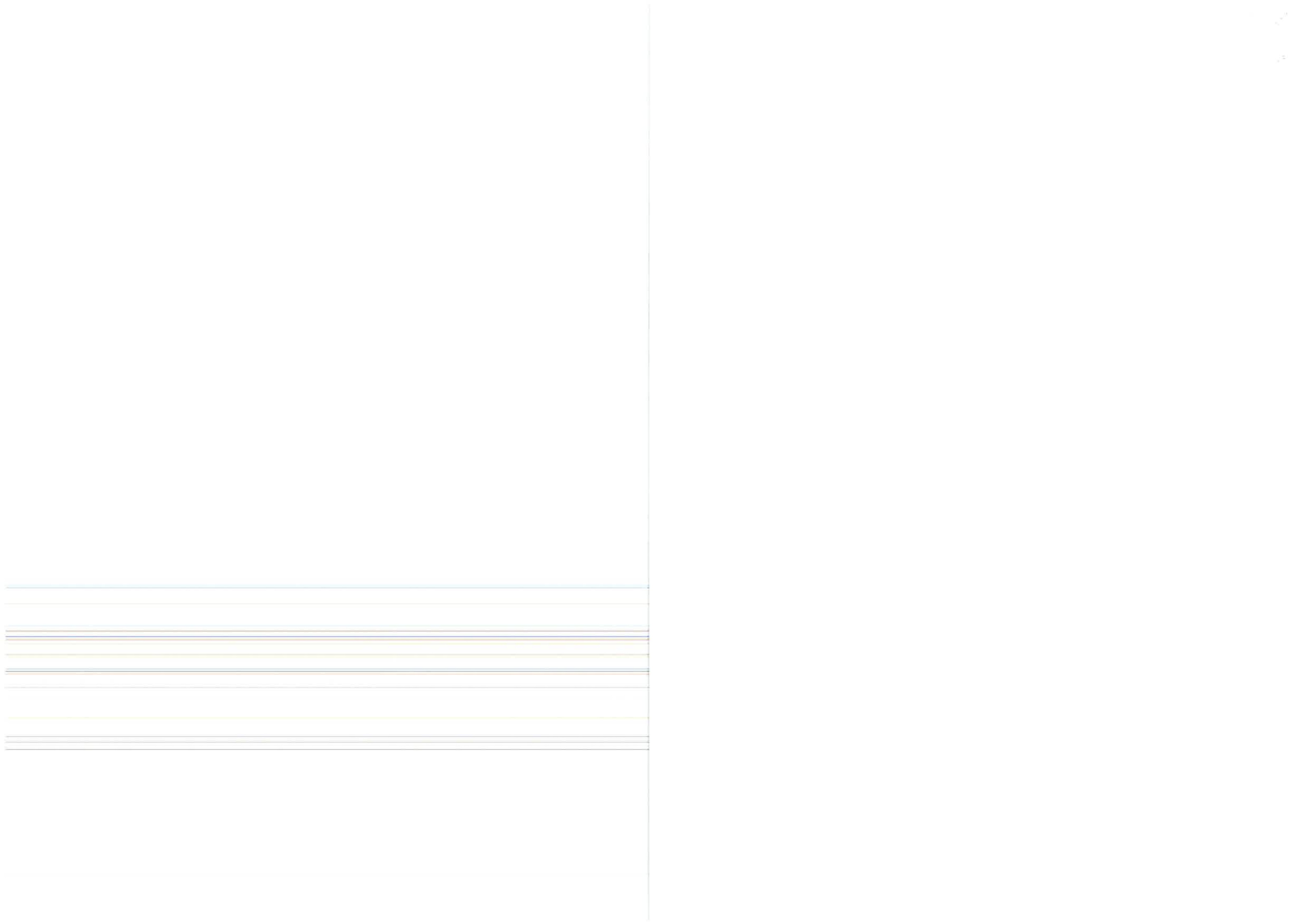
W myśl Rozporządzenia Ministra Rozwoju Regionalnego i Budownictwa z dnia 29 marca 2001 roku w sprawie ewidencji gruntów i budynków (Dz. U. z 2019 r. poz. 393 tekst jednolity z późn. zm.) jednostkę ewidencyjną stanowi obszar gruntów w granicach administracyjnych gminy, a w przypadku gdy w skład gminy wchodzi miejscowość o statusie miasta to również w granicach administracyjnych miasta. Jednakże przy ustalaniu granic obrębów ewidencyjnych na obszarach wiejskich obręb geodezyjny powinien obejmować obszar wsi oraz przyległe do tej jednostki osadniczej i z nią związane obiekty fizjograficzne. W szczególnych przypadkach odrębnym obrębem może być część obszaru wsi w granicach sołectwa lub obszar wyodrębnionej organizacyjnie części Państwowego Gospodarstwa Leśnego Lasy Państwowe. Granicę obrębu wyznacza zbiór punktów granicznych, położonych na tej granicy i należących do przyległych do niej działek ewidencyjnych. Podziału na obręby i określenia ich granic dokonuje starosta, po zasięgnięciu opinii właściwego miejscowo organu do spraw zagospodarowania przestrzennego oraz właściwej miejscowo jednostki statystyki publicznej. Wyniki ustaleń, o których mowa w ust. 1, wykazuje się na mapie przeglądowej sporządzonej, w zależności od wielkości obszaru, w skali 1:10 000 lub 1:25 000.

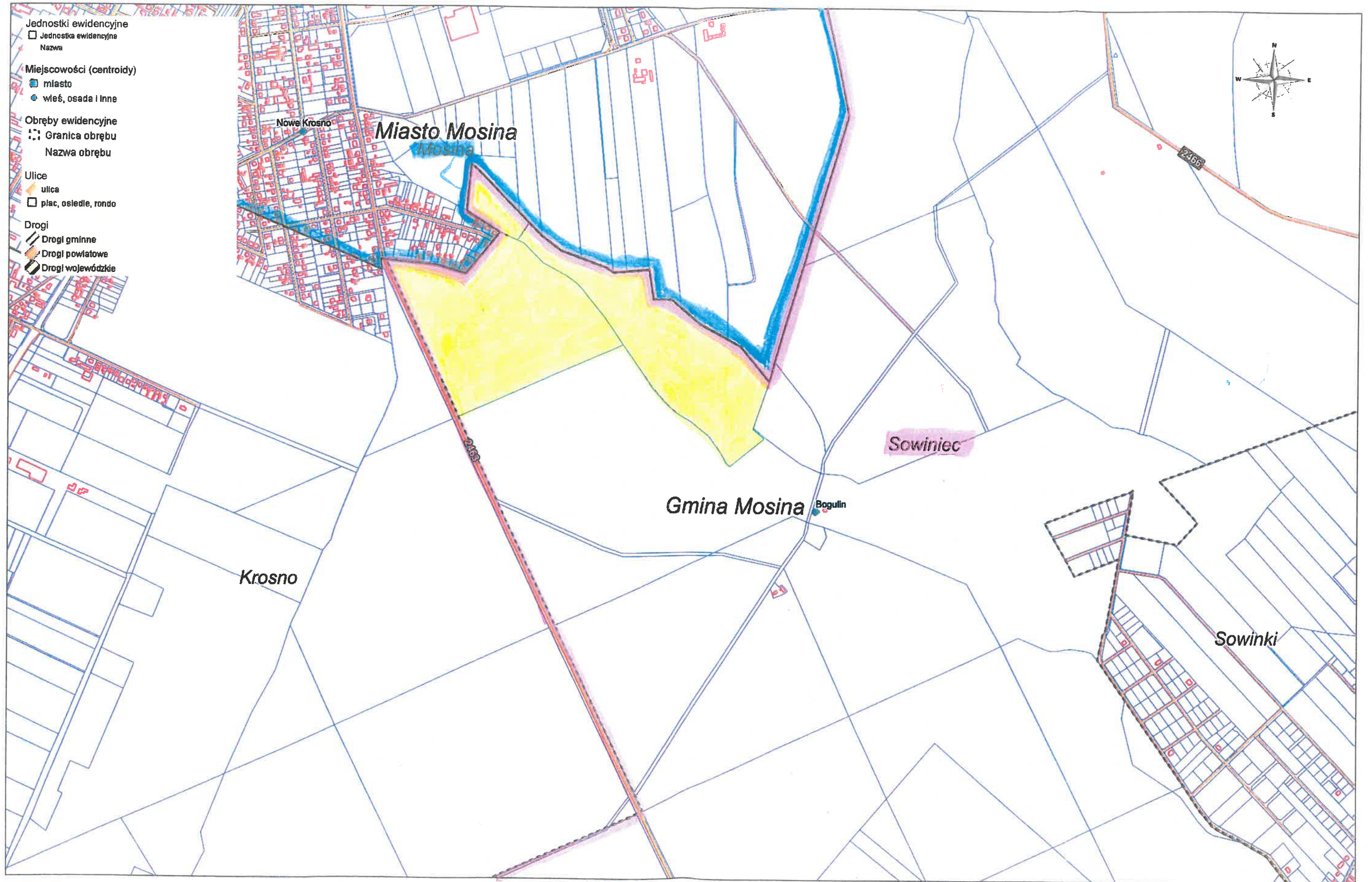
Mając na uwadze powyższe proponuje się wyrażenie przez Radę Miejską w Mosinie pozytywnej opinii w przedmiotowej sprawie.

Z up. Burmistrza
Adam Ejchrod
Zastępca Burmistrza

Załącznik do uchwały Nr
Rady Miejskiej w Mosinie
z dnia.....2020 r.

LP.	OBREB EWIDENCYJNY DOTYCHCZASOWY	NUMER EWIDENCYJNY NIERUCHOMOŚCI	POWIERZCHNIA NIERUCHOMOŚCI [ha]	WŁAŚCICIEL NIERUCHOMOŚCI	OBREB EWIDENCYJNY PO ZMIANIE
1	5.0021 SOWINIEC	31/3	13,7648	Skarb Państwa w Zarządzie Krajowego Ośrodka Wsparcia Rolnictwa	4.0001 MOSINA
2	5.0021 SOWINIEC	29/12	5,9100	Skarb Państwa w Zarządzie Krajowego Ośrodka Wsparcia Rolnictwa	4.0001 MOSINA
3	5.0021 SOWINIEC	37	16,8700	Skarb Państwa w Zarządzie Państwowego Gospodarstwa Leśnego Lasy Państwowe Nadleśnictwo Konstantynowo	4.0001 MOSINA
4	5.0021 SOWINIEC	103	17,9200	Skarb Państwa w Zarządzie Państwowego Gospodarstwa Leśnego Lasy Państwowe Nadleśnictwo Konstantynowo	4.0001 MOSINA
5	5.0021 SOWINIEC	29/11	0,7000	Skarb Państwa w UW Enea Operator Spółka z o.o. w Poznaniu	4.0001 MOSINA
6	5.0021 SOWINIEC	29/10	0,1900	Skarb Państwa w UW Enea Operator Spółka z o.o. w Poznaniu	4.0001 MOSINA
7	5.0021 SOWINIEC	29/3	1,0300	Gmina Mosina w UW AQUANETU	4.0001 MOSINA
8	5.0021 SOWINIEC	29/4	0,0600	Gmina Mosina w UW AQUANETU	4.0001 MOSINA
9	5.0021 SOWINIEC	29/5	0,0500	Gmina Mosina w UW AQUANETU	4.0001 MOSINA
10	5.0021 SOWINIEC	31/2	1,6854	Skarb Państwa w Zarządzie Krajowego Ośrodka Wsparcia Rolnictwa	4.0001 MOSINA
11	5.0021 SOWINIEC	32	0,0100	Skarb Państwa - Starosta Poznański	4.0001 MOSINA
Suma:			58,1900 ha		

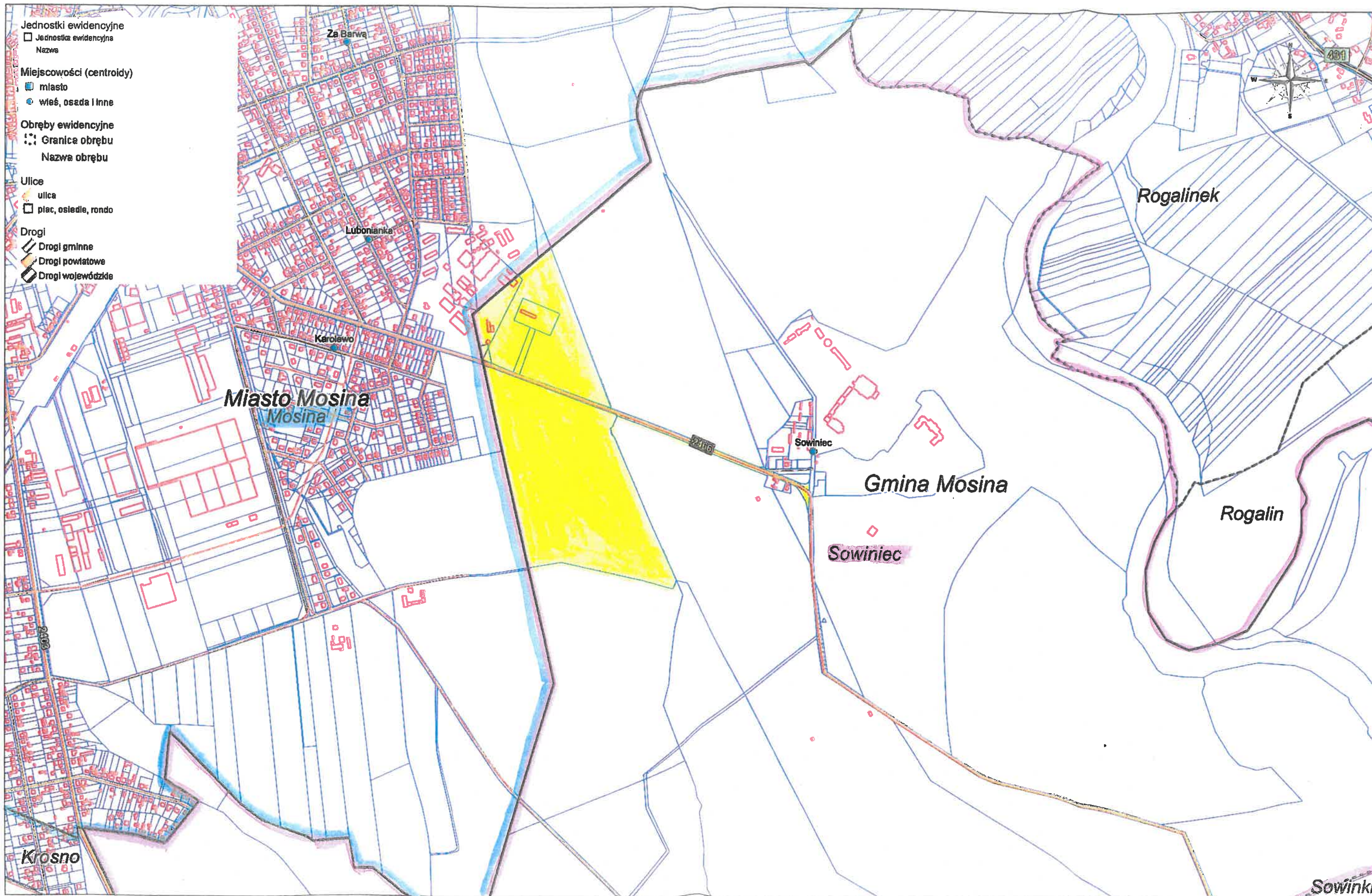




- istniejący obręb geodezyjny SOWINIEC
- istniejący obręb geodezyjny MOSINA
- część obrębów SOWINIEC, która ma być włączona do obrębu MOSINA

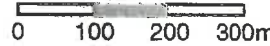
Skala: 1:10000

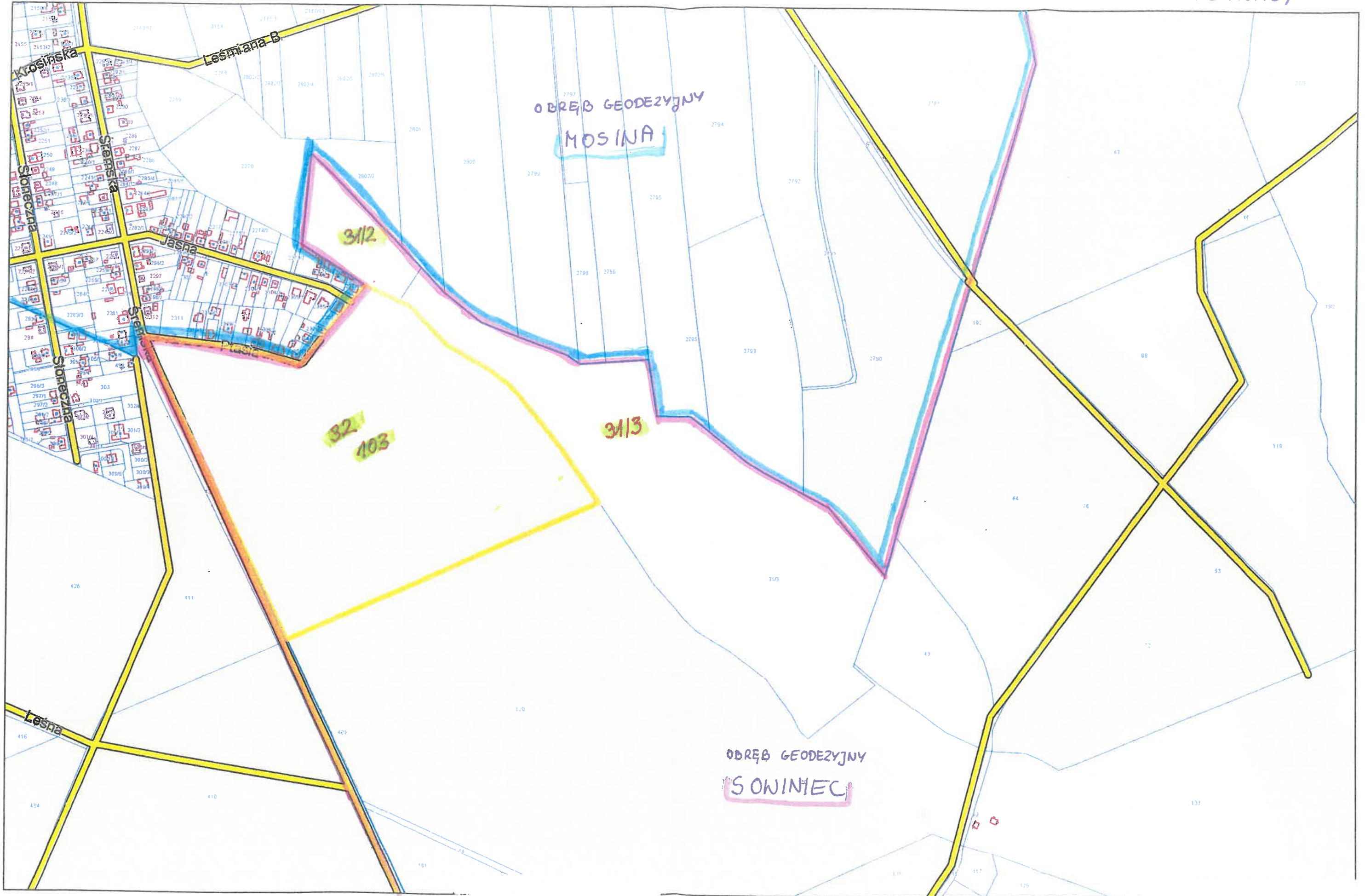
0 100 200 300m



- istniejący obręb geodezyjny SOWINIEC
- istniejący obręb geodezyjny MOSINA
- część obszaru geodezyjnego SOWINIEC, która

Skala: 1:10000





32 - numery ewidencyjne działek, które mają zostać przyłączone do obrębu MOSINA (odłączone z obrębu SOWIŃIEC)



28 - numery ewidencyjne działek, które mają zostać odłączone z obszaru geodezyjnego SOWINIEC i mają zostać przyłączone do obszaru geodezyjnego MOSINA