

**Ośrodek Pomocy Społecznej w Mosinie**  
ul. Dworcowa 4, 62-050 Mosina, tel. 61 8 192 082, 61 8 192 687, 61 8 981 313  
www.ops.mosina.pl e-mail: ops@ops.mosina.pl

**SPRAWOZDANIE**  
**Z DZIAŁALNOŚCI**  
**OŚRODKA POMOCY SPOŁECZNEJ**  
**W MOSINIE**  
**WRAZ Z RAPORTEM**  
**Z REALIZACJI**  
**„GMINNEGO PROGRAMU**  
**PRZECIWDZIAŁANIA NARKOMANII”**  
**2019 ROK**



**MOSINA**  
**MARZEC 2020**

## SPIS TREŚCI:

<b>I.</b>	<b>ZAKRES DZIAŁANIA OŚRODKA POMOCY SPOŁECZNEJ GMINY MOSINA</b> .....	s. 3
<b>II.</b>	<b>STRUKTURA ORGANIZACYJNA OŚRODKA POMOCY SPOŁECZNEJ W MOSINIE</b> .....	s. 5
<b>III.</b>	<b>REALIZACJA ZADAŃ Z ZAKRESU POMOCY I INTEGRACJI SPOŁECZNEJ</b> .....	s. 6
	3.1. Klienci korzystający ze świadczeń pomocy społecznej .....	s. 6
	3.2. Powody trudnej sytuacji życiowej.....	s. 6
	3.3. Ustawowy katalog świadczeń pomocy społecznej.....	s. 6
	3.3.1. Praca socjalna .....	s. 8
	3.3.2. Zasiłek stały.....	s. 9
	3.3.3. Zasiłek okresowy.....	s. 9
	3.3.4. Zasiłek celowy i specjalny zasiłek celowy.....	s. 10
	3.3.5. Wieloletni program rządowy „Posiłek w szkole i w domu” na lata 2019-2023.....	s. 10
	3.3.6. Usługi opiekuńcze .....	s. 11
	3.3.7. Kierowanie do domu pomocy społecznej i ponoszenie odpłatności .....	s. 11
	3.3.8. Schronienie dla osób bezdomnych .....	s. 12
	3.3.9. Sprawienie pogrzebu .....	s. 12
	3.3.10. Program Operacyjny Pomoc Żywnościowa 2014-2020 .....	s. 12
	3.3.11. Wynagrodzenie dla opiekuna .....	s. 13
	3.3.12. Prawo do świadczeń opieki zdrowotnej.....	s. 13
	3.3.13. Program rządowy ”Opieka wytchnieniowa”.....	s. 14
	3.3.14. Niezbędne ubranie.....	s. 14
<b>IV.</b>	<b>PRZECIWDZIAŁANIE PRZEMOCY W RODZINIE</b> .....	s. 14
<b>V.</b>	<b>REALIZACJA ZADAŃ Z ZAKRESU DODATKÓW MIESZKANIOWYCH, DODATKU ENERGETYCZNEGO ŚWIADCZEŃ RODZINNYCH, FUNDUSZU ALIMENTACYJNEGO I POSTĘPOWANIA WOBEC DŁUŻNIKÓW ALIMENTACYJNYCH, ŚWIADCZENIE WYCHOWAWCZE 500+</b> .....	s. 15
	5.1. Dodatki mieszkaniowe .....	s. 15
	5.2. Dodatek energetyczny .....	s. 16
	5.3. Świadczenia rodzinne .....	s. 17
	5.4. Fundusz alimentacyjny .....	s. 19
	5.5. Świadczenie wychowawcze 500+.....	s. 21
	5.6. Świadczenie „Dobry stary” 300+ .....	s. 21
<b>VI.</b>	<b>REALIZACJA GMINNEGO PROGRAMU PROFILAKTYKI I ROZWIĄZYWANIA PROBLEMÓW ALKOHOLOWYCH W ROKU 2019</b> .....	s. 23
<b>VII.</b>	<b>RAPORT Z REALIZACJI GMINNEGO PROGRAMU PRZECIWDZIAŁANIA NARKOMANII ZA ROK 2019</b> .....	s. 28
<b>VIII.</b>	<b>REALIZACJA ZADAŃ Z ZAKRESU WSPIERANIA RODZINY PIECZY ZASTĘPCZEJ W ROKU 2019</b> .....	s. 30
<b>IX.</b>	<b>ZESTAWIENIE WYKONANYCH WYDATKÓW W POMOCY SPOŁECZNEJ W ROKU 2019</b> .....	s. 33
<b>X.</b>	<b>WSPÓŁPRACA</b> .....	s. 35
<b>XI.</b>	<b>WNIOSKI KOŃCOWE</b> .....	s. 37

## **I. ZAKRES DZIAŁANIA OŚRODKA POMOCY SPOŁECZNEJ GMINY MOSINA**

Ośrodek Pomocy Społecznej w Mosinie powołany został uchwałą Nr XIII/79/90 Rady Narodowej Miasta i Gminy w Mosinie z dnia 29 marca 1990 r. jako jednostka budżetowa.

Podstawowym celem działania Ośrodka jest rozpoznanie i zaspokojenie podstawowych potrzeb życiowych osób i rodzin, których nie są w stanie pokonać, wykorzystując własne uprawnienia, zasoby i możliwości oraz umożliwianie im życia w warunkach odpowiadających godności człowieka.

Pomoc udzielana jest ze względu na trudną sytuację życiową.

Ustawa o pomocy społecznej nie konkretyzuje tych sytuacji, wymienia jedynie najczęstsze powody ich powstawania. Zawarty w ustawie katalog osób uprawnionych do uzyskania pomocy nie jest katalogiem zamkniętym. Obowiązkiem Klienta przy udzieleniu pomocy jest jego współpraca z pracownikiem socjalnym w rozwiązaniu trudnej sytuacji życiowej. Ośrodek powinien w miarę możliwości doprowadzić do życiowego usamodzielnienia się osób i rodzin, ich integracji ze środowiskiem, jak również zapobiegać w powstawaniu nowych problemów społecznych, rodzących zapotrzebowanie na świadczenia pomocy społecznej.

Ośrodek pomocy społecznej realizuje zadania własne gminy i zadania zlecone.

Do zadań własnych gminy realizowanych przez ośrodki pomocy społecznej należy m. in.: opracowanie i realizacja gminnej strategii rozwiązywania problemów społecznych, udzielanie schronienia, zapewnienie posiłku oraz niezbędnego ubrania osobom tego pozbawionym, przyznawanie i wypłata zasiłków okresowych, celowych, usługi opiekuńcze, praca socjalna, dożywianie dzieci, przyznawanie i wypłata dodatków mieszkaniowych, przygotowanie i realizacja programów profilaktycznych (przeciwdziałania alkoholizmowi, narkomanii, przemocy w rodzinie).

Zadania zlecone realizowane przez ośrodek pomocy społecznej to m. in.: przyznawanie i wypłata zasiłków stałych, przyznawanie i wypłata świadczeń rodzinnych, świadczenia wychowawczego 500+, świadczenia dobry start „300+”, świadczeń z funduszu alimentacyjnego, dodatku energetycznego, egzekucja administracyjna, opłacanie składek na ubezpieczenie zdrowotne, społeczne oraz inne.

Rada Miejska w Mosinie uchwałą Nr XXXVII/334/16 z dnia 29 września 2016r. przyjęła uchwałę w sprawie przyjęcia „Strategii Rozwiązywania Problemów Społecznych Gminy Mosina na lata 2016-2026”, która ukazuje najważniejsze problemy społeczne, występujące w Gminie Mosina. Określenie najważniejszych problemów społecznych stanowiło podstawę do wskazania określonej metodologii problemów społecznych, zgodnie z możliwościami jakie wynikają z zadań nałożonych na gminę.

W roku 2019 Ośrodek Pomocy Społecznej w Mosinie, realizował zadania wynikające z następujących aktów prawnych:

- 1) Konstytucji Rzeczypospolitej Polskiej z dnia 2 kwietnia 1997 r. (Dz. U. z 1997 r. Nr 78, poz. 483 z późn. zm.),
- 2) ustawy z dnia 8 marca 1990 r. o samorządzie gminnym (Dz. U. z 2019 r. poz. 506 z późn. zm.),
- 3) ustawy z dnia 14 czerwca 1960 r. Kodeks postępowania administracyjnego (Dz. U. z 2020 r. poz. 111),
- 4) ustawy z dnia 27 sierpnia 2009 r. o finansach publicznych (Dz. U. z 2019 r. poz. 869 z późn. zm.),
- 5) ustawy z dnia 12 marca 2004 r. o pomocy społecznej (Dz. U. z 2019 r. poz. 1507 z późn. zm.),

- 6) ustawy z dnia 28 listopada 2003 r. o świadczeniach rodzinnych (Dz. U. z 2020 r. poz. 111),
- 7) ustawy z dnia 21 czerwca 2001 r. o dodatkach mieszkaniowych (Dz. U. z 2019 r. poz. 2133 z późn. zm.),
- 8) ustawy z dnia 10 kwietnia 1997 r. – Prawo energetyczne (Dz. U. z 2019 r. poz. 755 z późn. zm.),
- 9) ustawy z dnia 7 września 2007 r. o pomocy osobom uprawnionym do alimentów (Dz. U. z 2019 r. poz. 670 z późn. zm.),
- 10) ustawy z dnia 26 października 1982 r. o wychowaniu w trzeźwości i przeciwdziałaniu alkoholizmowi (Dz. U. z 2019 r. poz. 2277 z późn. zm.),
- 11) ustawy z dnia 19 sierpnia 1994 r. o ochronie zdrowia psychicznego (Dz. U. z 2018 r. poz. 1878 z późn. zm.),
- 12) ustawy z dnia 29 lipca 2005 r. o przeciwdziałaniu przemocy w rodzinie (Dz. U. z 2015 r. poz. 1390 z późn. zm.),
- 13) ustawy z dnia 9 czerwca 2011 r. o wspieraniu rodziny i systemie pieczy zastępczej (Dz. U. z 2019 r. poz. 1111 z późn. zm.),
- 14) ustawy z dnia 10 maja 2018 r. o ochronie danych osobowych (Dz. U. z 2019 r. poz. 1781),
- 15) ustawy z dnia 25 lutego 1964 r. Kodeks rodzinny i opiekuńczy (Dz. U. z 2019 r. poz. 2086.),
- 16) ustawy z dnia 23 kwietnia 1964 r. Kodeks cywilny (Dz. U. z 2019 r. poz. 1145 z późn. zm.),
- 17) ustawy z dnia 6 czerwca 1997 r. Kodeks karny (Dz. U. z 2019 r. poz. 1950 z późn. zm.),
- 18) ustawy z dnia 26 czerwca 1974 r. Kodeks pracy (Dz. U. z 2019 r. poz. 1040 z późn. zm.),
- 19) ustawy z dnia 29 lipca 2005 r. o przeciwdziałaniu narkomanii (Dz. U. z 2019 r. poz. 852 z późn. zm.),
- 20) ustawy z dnia 27 sierpnia 2004 r. o świadczeniach opieki zdrowotnej finansowanych ze środków publicznych (Dz. U. z 2019 r. poz. 1373 z późn. zm.),
- 21) ustawy z dnia 13 października 1998 r. o systemie ubezpieczeń społecznych (Dz. U. z 2019 r. poz. 300 z późn. zm.),
- 22) ustawy z dnia 17 czerwca 1966 r. o postępowaniu egzekucyjnym w administracji (Dz. U. z 2019 r. poz. 1438 z późn. zm.),
- 23) ustawy z dnia 21 listopada 2008 r. o pracownikach samorządowych (Dz. U. z 2019 r. poz. 1282),
- 24) ustawy z dnia 29 stycznia 2004 r. – Prawo zamówień publicznych (Dz. U. z 2019 r. poz. 1843 z późn. zm.),
- 25) ustawy z dnia 11 lutego 2016 r. o pomocy państwa w wychowaniu dzieci (Dz. U. z 2019 r. poz. 2407 z późn. zm.),
- 26) ustawy z dnia 4 listopada 2016 r. o wspieraniu kobiet w ciąży i rodzin „Za życiem” (Dz. U. z 2019 r. poz. 473 z późn. zm.),
- 27) ustawa z dnia 31 stycznia 1959r o cmentarzach i chowaniu zmarłych (Dz. U. z 2019 r. poz. 1473).

## **II. STRUKTURA ORGANIZACYJNA OŚRODKA POMOCY SPOŁECZNEJ W MOSINIE**

Ośrodek Pomocy Społecznej w Mosinie jest jednostką organizacyjną Gminy, z siedzibą w Mosinie przy ul. Dworcowej 4.

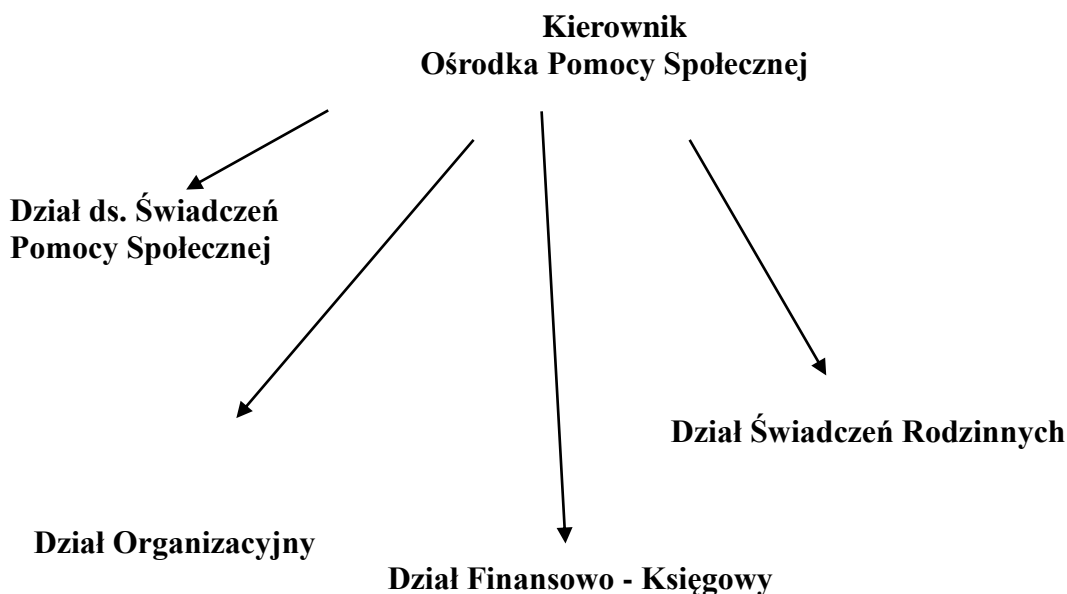
Funkcjonowanie Ośrodka Pomocy Społecznej w Mosinie opiera się na zasadzie jednoosobowego kierownictwa, służbowego podporządkowania, podziału czynności służbowych i indywidualnej odpowiedzialności za wykonywanie powierzonych zadań.

Na koniec 2019 r. zatrudnionych było 21 osób na umowę o pracę: kierownik, główna księgowa, starsza księgowa, specjalista ds. kadrowo-księgowych, specjalista ds. administracyjno - biurowych, 8 pracowników świadczeń rodzinnych, 7 pracowników socjalnych, 1 asystent rodziny.

Strukturę organizacyjną Ośrodka Pomocy Społecznej w Mosinie tworzą działy:

- 1) Dział Organizacyjny,
- 2) Dział Finansowo - Księgowy,
- 3) Dział ds. Świadczeń Pomocy Społecznej,
- 4) Dział Świadczeń Rodzinnych,

### **Struktura organizacyjna Ośrodka Pomocy Społecznej w Mosinie**



Wymagania ustawowe w zakresie posiadania kwalifikacji są ściśle przestrzegane, a pracownikom merytorycznym i administracyjnym stwarza się warunki umożliwiające ustawiczne podnoszenie kwalifikacji.

Pracownicy uczestniczyli w szkoleniach obejmujących tematykę z zakresu stosowania ustawy o pomocy społecznej, ustawy o przeciwdziałaniu przemocy w rodzinie, z zakresu świadczeń rodzinnych, funduszu alimentacyjnego, dodatków mieszkaniowych, postępowania wobec dłużników alimentacyjnych, dodatku energetycznego, działalności Gminnej Komisji Rozwiązywania Problemów Alkoholowych, świadczenia wychowawczego (Program „Rodzina 500+), świadczenia Dobry Start „300+”.

### III.REALIZACJA ZADAŃ Z ZAKRESU POMOCY I INTEGRACJI SPOŁECZNEJ

#### 3.1. Klienci korzystający ze świadczeń pomocy społecznej

W 2019 roku pomocą społeczną zostało objętych **609** rodzin, w których żyło **1436** osób. Pracownicy Działu Organizacyjnego i Działu Pracowników Socjalnych w 2019 roku wydali **1 976** decyzji (przyznające, odmawiające, zmieniające, uchylające).

#### 3.2. Powody trudnej sytuacji życiowej

Powód trudnej sytuacji życiowej	Liczba rodzin w 2018r.	Liczba rodzin w 2019 r.
Bezdomność	22	36
Bezrobocie	108	85
Niepełnosprawność	167	160
Długotrwała lub ciężka choroba	324	320
Bezradność w sprawach opiekuńczo-wychowawczych i prowadzenia gospodarstwa domowego	130	110
Przemoc w rodzinie	14	8
Alkoholizm	38	32
Trudność w przystosowaniu do życia po zwolnieniu z zakładu karnego	8	2
Zdarzenie losowe	6	7
Narkomania	5	2

Największą grupę rodzin, którym udzielono wsparcia w 2019 roku, stanowiły rodziny dotknięte długotrwałą chorobą oraz niepełnosprawnością.

#### 3.3. Ustawowy katalog świadczeń pomocy społecznej

W 2019 roku pomoc udzielana była w przypadku trudnej sytuacji życiowej przy spełnieniu ustawowego kryterium dochodowego, które wynosiło:

- 1) dla osoby samotnej – 701 zł
- 2) dla osoby w rodzinie – 528 zł

przy jednoczesnym wystąpieniu co najmniej jednej przesłanki określonej w art. 7 ustawy z dnia 12 marca 2004 r. o pomocy społecznej.

Ośrodek Pomocy Społecznej realizował zadania własne gminy i zadania zlecone, zgodnie z ustawą o pomocy społecznej i aktami wykonawczymi.

W myśl art. 17 ust. 1 ustawy o pomocy społecznej do zadań własnych o charakterze obowiązkowym należy:

- 1) opracowanie i realizacja gminnej strategii rozwiązywania problemów społecznych ze szczególnym uwzględnieniem programów pomocy społecznej, profilaktyki

- i rozwiązywania problemów alkoholowych i innych, których celem jest integracja osób i rodzin z grup szczególnego ryzyka,
- 2) sporządzanie, zgodnie z art. 16a, oceny w zakresie pomocy społecznej,
  - 3) udzielanie schronienia, zapewnienie posiłku oraz niezbędnego ubrania osobom tego pozbawionym,
  - 4) przyznawanie i wypłacanie zasiłków okresowych,
  - 5) przyznawanie i wypłacanie zasiłków celowych,
  - 6) przyznawanie i wypłacanie zasiłków celowych na pokrycie wydatków powstałych w wyniku zdarzenia losowego,
  - 7) przyznawanie i wypłacanie zasiłków celowych na pokrycie wydatków na świadczenia zdrowotne osobom bezdomnym oraz innym osobom niemającym dochodu i możliwości uzyskania świadczeń na podstawie przepisów o świadczeniach opieki zdrowotnej finansowanych ze środków publicznych,
  - 8) przyznawanie zasiłków celowych w formie biletu kredytowanego,
  - 9) opłacanie składek na ubezpieczenia emerytalne i rentowe za osobę, która zrezygnuje z zatrudnienia w związku z koniecznością sprawowania bezpośredniej, osobistej opieki nad długotrwale lub ciężko chorym członkiem rodziny oraz wspólnie niezamieszkującymi z matką, ojcem lub rodzeństwem,
  - 10) praca socjalna,
  - 11) organizowanie i świadczenie usług opiekuńczych, w tym specjalistycznych, w miejscu zamieszkania, z wyłączeniem specjalistycznych usług opiekuńczych dla osób z zaburzeniami psychicznymi,
  - 12) prowadzenie i zapewnienie miejsc w mieszkaniach chronionych,
  - 13) dożywianie dzieci,
  - 14) sprawienie pogrzebu, w tym osobom bezdomnym,
  - 15) kierowanie do domu pomocy społecznej i ponoszenie odpłatności za pobyt mieszkańca gminy w tym domu,
  - 16) pomoc osobom mającym trudności w przystosowaniu się do życia po zwolnieniu z zakładu karnego,
  - 17) sporządzanie sprawozdawczości oraz przekazywanie jej właściwemu wojewodzie, w formie dokumentu elektronicznego, z zastosowaniem systemu teleinformatycznego;
  - 18) utworzenie i utrzymywanie ośrodka pomocy społecznej, w tym zapewnienie środków na wynagrodzenia pracowników,
  - 19) przyznawanie i wypłacanie zasiłków stałych,
  - 20) opłacanie składek na ubezpieczenie zdrowotne określonych w przepisach o powszechnym ubezpieczeniu w Narodowym Funduszu Zdrowia.

Do zadań własnych gminy wynikających z art. 17 ust. 2 powyższej ustawy należy:

- 1) przyznawanie i wypłacanie zasiłków specjalnych celowych,
- 2) przyznawanie i wypłacanie pomocy na ekonomiczne usamodzielnienie w formie zasiłków, pożyczek oraz pomocy w naturze,
- 3) prowadzenie i zapewnienie miejsc w domach pomocy społecznej i ośrodkach wsparcia o zasięgu gminnym oraz kierowanie do nich osób wymagających opieki,
- 4) opracowanie i realizacja projektów socjalnych,
- 5) podejmowanie innych zadań z zakresu pomocy społecznej wynikających z rozeznanych potrzeb gminy, w tym tworzenie i realizacja programów osłonowych,
- 6) współpraca z powiatowym urzędem pracy w zakresie upowszechniania ofert pracy oraz informacji o wolnych miejscach pracy, upowszechniania informacji o usługach poradnictwa zawodowego i o szkoleniach oraz realizacji Programu Aktywizacja

i Integracja, o którym mowa w przepisach o promocji zatrudnienia i instytucjach rynku pracy.

Do zadań zleconych z zakresu administracji rządowej realizowanych przez gminę zawartych w art. 18 ust. 1 ustawy o pomocy społecznej należy:

- 1) organizowanie i świadczenie specjalistycznych usług opiekuńczych w miejscu zamieszkania dla osób z zaburzeniami psychicznymi,
- 2) przyznawanie i wypłacanie zasiłków celowych na pokrycie wydatków związanych z klęską żywiołową lub ekologiczną,
- 3) prowadzenie i rozwój infrastruktury ośrodków wsparcia dla osób z zaburzeniami psychicznymi,
- 4) realizacja zadań wynikających z rządowych programów pomocy społecznej, mających na celu ochronę poziomu życia osób, rodzin i grup społecznych oraz rozwój specjalistycznego wsparcia,
- 5) przyznawanie i wypłacanie zasiłków celowych, a także udzielanie schronienia, posiłku oraz niezbędnego ubrania cudzoziemcom, o których mowa w art. 5a,
- 6) przyznawanie i wypłacanie zasiłków celowych, a także udzielanie schronienia oraz zapewnianie posiłku i niezbędnego ubrania cudzoziemcom, którym udzielono zgody na pobyt ze względów humanitarnych lub zgody na pobyt tolerowany na terytorium Rzeczypospolitej Polskiej,
- 7) wypłacanie wynagrodzenia za sprawowanie opieki.

### 3.3.1. Praca socjalna

Praca socjalna należy do zadań własnych gminy o charakterze obowiązkowym i nie jest uzależniona od posiadanej przez osobę lub rodzinę dochodu.

Świadczona jest w myśl art. 45 ustawy o pomocy społecznej na rzecz poprawy funkcjonowania osób i rodzin w ich środowisku społecznym.

Praca socjalna prowadzona jest:

- 1) z osobami i rodzinami w celu rozwinięcia lub wzmocnienia ich aktywności i samodzielności życiowej,
- 2) ze społecznością lokalną w celu zapewnienia współpracy i koordynacji działań instytucji i organizacji istotnych dla zaspokajania potrzeb członków społeczności.

Praca socjalna może być prowadzona w oparciu o kontrakt socjalny. Wykorzystuje się właściwe tej działalności metody i techniki, stosowane z poszanowaniem godności osoby i jej prawa do samostanowienia.

Działania te mają na celu ułatwienie funkcjonowania osób i rodzin oraz rozwijanie poczucia własnej wartości poprzez wykorzystywanie możliwości tkwiących w ludziach oraz zasobach lokalnej społeczności. Praca socjalna polega na rozwiązywaniu różnorodnych problemów związanych m. in. z motywowaniem do podjęcia zatrudnienia czy przywrócenia stabilizacji życiowej.

W 2019 roku pracą socjalną objętych zostało **609** rodzin (**1436 osób w rodzinach**).

Spośród powyższej grupy rodzin, wyłącznie pracą socjalną objęto **159** rodzin (**587 osób w rodzinach**).

Praca socjalna była świadczona m. in. w zakresie pomocy w wypełnianiu wniosków do różnych instytucji, informowaniu o różnych uprawnieniach oraz pomocy w ustaleniu niepełnosprawności, uzyskaniu świadczeń rentowych lub emerytalnych, motywowaniu do wyjścia z różnych uzależnień oraz udzielaniu wsparcia z uwagi na występującą w rodzinie przemoc.



Ośrodek Pomocy Społecznej nie tylko świadczył pomoc w formie pracy socjalnej ale również prowadził poradnictwo specjalistyczne - w szczególności prawne osobom i rodzinom z terenu Gminy Mosina.

Bezpłatne konsultacje prawne z zakresu pomocy społecznej dla klientów tut. Ośrodka udzielane były w każdy drugi poniedziałek miesiąca, w godzinach od 11<sup>00</sup> do 13<sup>00</sup> w siedzibie Ośrodka Pomocy Społecznej.

### **Kontrakt socjalny**

Kontrakt socjalny stosowany jest w pracy socjalnej jako narzędzie do pracy z indywidualnym przypadkiem. Kontrakt socjalny to pisemna dwustronna umowa zawarta pomiędzy pracownikiem socjalnym reprezentującym ośrodek pomocy społecznej a klientem pomocy społecznej, w celu wzmocnienia aktywności i samodzielności życiowej, zawodowej lub przeciwdziałania wykluczeniu społecznemu.

Przystępując do kontraktu socjalnego pracownik socjalny razem z osobą zainteresowaną najpierw ocenia sytuację osoby lub rodziny i jej niewykorzystany potencjał. Na tej podstawie formułowane są cele, które osoba lub rodzina ma osiągnąć, celem przezwyciężenia swoich trudności. Cele precyzuje się zwykle w związku z przyczynami trudnej sytuacji życiowej, źródłami tych przyczyn, słabymi stronami osoby lub rodziny, a także barierami środowiskowymi, przeszkodami i ograniczeniami. Kontrakt socjalny określa też uprawnienia i zobowiązania stron umowy w ramach wspólnie podejmowanych działań obejmujących aktywizowanie i motywowanie klienta do wspólnego szukania i wypracowywania kreatywnych rozwiązań zmierzających do poprawy sytuacji osoby lub rodziny.

W roku 2019 praca socjalna w oparciu o kontrakt socjalny prowadzona była z 21 osobami.

#### **3.3.2. Zasiłek stały**

Przyznawanie zasiłków stałych w myśl art. 17 ust. 1 pkt 19 ustawy o pomocy społecznej jest zadaniem własnym gminy o charakterze obowiązkowym i przysługuje:

- 1) pełnoletniej osobie samotnie gospodarującej, niezdolnej do pracy z powodu wieku lub całkowicie niezdolnej do pracy, jeżeli jej dochód jest niższy od kryterium dochodowego osoby samotnie gospodarującej;
- 2) pełnoletniej osobie pozostającej w rodzinie, niezdolnej do pracy z powodu wieku lub całkowicie niezdolnej do pracy, jeżeli jej dochód, jak również dochód na osobę w rodzinie są niższe od kryterium dochodowego na osobę w rodzinie.

Ośrodek Pomocy Społecznej w Mosinie w 2019 roku wypłacił zasiłek stały **82** osobom niezdolnym do pracy z powodu wieku lub całkowicie niezdolnym do pracy, których dochód był niższy od ustawowego kryterium dochodowego.

Osobom pobierającym zasiłek stały wypłacono **761** świadczeń na kwotę **401 455 zł**, gdzie średnia wartość świadczenia wyniosła **527,54 zł**. Osobom otrzymującym zasiłek stały opłacane były składki zdrowotne, na podstawie ustawy z dnia 27 sierpnia 2004 r. o świadczeniach opieki zdrowotnej finansowanej ze środków publicznych (Dz. U. z 2019 r. poz. 1373 z późn. zm.).

#### **3.3.3 Zasiłek okresowy**

Zasiłek okresowy przysługuje w szczególności ze względu na długotrwałą chorobę, niepełnosprawność, bezrobocie, możliwość utrzymania lub nabycia uprawnień do świadczeń

z innych systemów zabezpieczenia społecznego. Kwotę zasiłku ustala się do wysokości różnicy między kryterium dochodowym osoby lub rodziny a posiadanym dochodem z tym, że nie może być ona niższa niż 50% tej różnicy, która stanowi część gwarantowaną zasiłku. W części gwarantowanej zasiłek okresowy jest obligatoryjny i dotowany z budżetu państwa. W ustaleniu kwoty świadczenia, poza częścią gwarantowaną, oraz okresu na jaki zostaje przyznany – zasiłek ma charakter fakultatywny

W roku **2019** zasiłek okresowy wypłacono **149** rodzinom w ilości **863** świadczeń na ogólną kwotę **332 041 zł**, z czego 285 649 zł stanowiły środki pochodzące z budżetu państwa, a pozostała kwota 46 392 zł stanowiła środki własne gminy.

### **3.3.4. Zasiłek celowy i specjalny zasiłek celowy**

W celu zaspokojenia niezbędnej potrzeby bytowej może być przyznany zasiłek celowy w szczególności na pokrycie części lub całości kosztów zakupu żywności, leków i leczenia, opału, odzieży, niezbędnych przedmiotów użytku domowego, drobnych remontów i napraw w mieszkaniu, a także kosztów pogrzebu.

W szczególnie uzasadnionych przypadkach osobie lub rodzinie o dochodach przekraczających kryterium dochodowe może być przyznany specjalny zasiłek celowy w wysokości nieprzekraczającej odpowiednio kryterium dochodowego osoby samotnie gospodarującej lub rodziny.

Pomocą w formie zasiłku celowego w **2019** roku objętych zostało **275** środowisk rodzinnych, wypłacono świadczeń na ogólną kwotę **307 135 zł**, z tego **102** rodzinom udzielono wsparcia w formie specjalnego zasiłku celowego na łączną kwotę **115 568 zł**.

Zasiłki celowe i specjalne zasiłki celowe przyznane były przede wszystkim na zakup opału, leków, kosztów utrzymania mieszkania, na zakup odzieży, obuwia, żywności.

Ponadto **7** rodzin otrzymało zasiłek celowy na pokrycie wydatków powstałych w wyniku zdarzenia losowego. Pomoc finansową wypłacono na ogólną kwotę **47 016 zł**.

### **3.3.5. Wieloletni rządowy program „Posiłek w szkole i w domu” na lata 2019-2023**

Pomocy w formie dożywiania udzielano dzieciom i młodzieży, osobom starszym, schorowanym i niepełnosprawnym, a także rodzinom w trudnej sytuacji bytowej.

Przedmiotowa pomoc udzielana była w ramach realizacji wytycznych wynikających z uchwały Nr 140 Rady Ministrów z dnia 15 października 2018 r. w sprawie ustanowienia wieloletniego rządowego programu „Posiłek w szkole i w domu” na lata 2019-2023 (M.P. z 2018 r. poz. 1007).

Powołana wyżej uchwała stanowiła podstawę uchwalenia przez Radę Miejską w Mosinie w dniu 13 grudnia 2018 r. uchwały Nr III/10/18 w sprawie podwyższenia do wysokości 150% kryterium dochodowego uprawniającego do przyznania nieodpłatnej pomocy w ramach wieloletniego rządowego programu „Posiłek w szkole i w domu” na lata 2019-2023 oraz uchwały Nr III/9/18 w sprawie uchwalenia wieloletniego programu osłonowego w zakresie dożywiania „Posiłek w szkole i w domu” na lata 2019-2023.

Dzieci i młodzież realizująca obowiązek szkolny lub obowiązek nauki, którym przyznano ww. pomoc, spożywały posiłek w szkole lub przedszkolu oraz innym wskazanym przez szkołę miejscu.

W 2019 roku posiłkiem w szkole zostało objętych **140 dzieci**, które wychowywały się w **76** rodzinach.

Ponadto 15 osobom, których dochód nie przekraczał 150% kryterium dochodowego przyznano w ramach programu posiłek w innym miejscu np. Środowiskowym Domu Samopomocy.

Ogólny koszt przeznaczony na posiłki w ramach rządowego programu „Posiłek w szkole i w domu” w 2019 roku wyniósł **129 573 zł** z czego 81 550,71 zł stanowiła dotacja z budżetu państwa.

W ramach wieloletniego programu rządowego „Posiłek w szkole i w domu” **85 rodzinom** (173 osoby w rodzinach) udzielono też wsparcia w formie świadczenia pieniężnego w postaci zasiłku celowego na zakup posiłku lub żywności. Ogólny koszt przeznaczony na ten cel wyniósł **64 770 zł** z czego 24 420 zł stanowiła dotacja z budżetu państwa.

W szczególnie uzasadnionych przypadkach, gdy uczeń albo dziecko wyraziło chęć zjedzenia posiłku, odpowiednio dyrektor szkoły lub przedszkola udzielił pomocy w formie posiłku, informując Ośrodek Pomocy Społecznej w Mosinie. Powyższa pomoc nie wymagała wydania decyzji administracyjnej. i zostało nią objętych **21** dzieci. Ogólny koszt pomocy wyniósł **9 948 zł**.

### **3.3.6. Usługi opiekuńcze**

Usługi opiekuńcze w miejscu zamieszkania przyznawane były osobie samotnej lub osobie w rodzinie, która z powodu wieku, choroby lub innych przyczyn wymagała pomocy innych osób, a była jej pozbawiona.

Usługi opiekuńcze świadczone były w zakresie:

- 1) pomoc w zaspokojeniu codziennych potrzeb życiowych,
- 2) opieki higienicznej,
- 3) zapewnienia kontaktu z otoczeniem.

Realizatorem zadania w roku **2019** była firma Gwarant, wyłoniona po przeprowadzeniu zamówienia w trybie przetargu nieograniczonego na realizację zadania z zakresu pomocy społecznej w formie świadczenia usług opiekuńczych, w okresie od dnia 1 stycznia do 31 grudnia 2019 roku. Koszt jednej godziny usługi wyniósł **19 zł**.

Tut. Ośrodek czynił starania aby zakres i poziom usług opiekuńczych był wystarczający dla osób niesamodzielnych, aby osoby te mogły pozostać jak najdłużej w swoim środowisku zamieszkania.

Odpłatność za usługi opiekuńcze i specjalistyczne usługi opiekuńcze uregulowana jest uchwałą Nr XXVIII/234/04 Rady Miejskiej w Mosinie z dnia 30 czerwca 2004 r. w sprawie szczegółowych warunków przyznawania i odpłatności za usługi opiekuńcze i specjalistyczne usługi opiekuńcze oraz szczegółowych warunków częściowego lub całkowitego zwolnienia od opłat, jak również trybu ich pobierania.

Usługi opiekuńcze świadczone były w **101** środowiskach domowych. Koszt świadczenia usług opiekuńczych wyniósł **552 284,14 zł**.

Zwrot odpłatności za usługi opiekuńcze, wnoszone przez osoby objęte opieką wyniósł **139 111,65 zł**.

### **3.3.7. Kierowanie do domu pomocy społecznej i ponoszenie odpłatności**

Ośrodek Pomocy Społecznej w Mosinie kierował do domu pomocy społecznej osoby wymagające całodobowej opieki z powodu wieku, choroby lub niepełnosprawności, nie mogące samodzielnie funkcjonować w codziennym życiu po stwierdzeniu, że nie ma możliwości zapewnienia usług opiekuńczych w miejscu zamieszkania, w odpowiednim wymiarze.

W latach 2013 – 2019 w domach pomocy społecznej z terenu Gminy Mosina przebywała następująca liczba osób:

- 1) 2013 – 7 osób,
- 2) 2014 – 6 osób,
- 3) 2015 – 8 osób,
- 4) 2016 – 9 osób,
- 5) 2017 - 11 osób
- 6) 2018 – 13 osób
- 7) 2019 – 13 osób

W **2019** roku ponoszono odpłatność za **13** osób przebywających w różnego typu domach pomocy społecznej, których całkowity koszt pobytu wynosił **316 975 zł**.

### **3.3.8. Schronienie dla osób bezdomnych**

Zgodnie z art. 17 ust. 1 pkt 3 ustawy o pomocy społecznej udzielanie schronienia, zapewnienie posiłku oraz niezbędnego ubrania osobom tego pozbawionym jest zadaniem własnym gminy o charakterze obowiązkowym.

Ponoszenie odpłatności za pobyt w ośrodkach wsparcia udzielających schronienia osobom bezdomnych zostało uregulowane uchwałą Nr XIX/133/19 Rady Miejskiej w Mosinie z dnia 28 listopada 2019 roku w sprawie ustalenia szczegółowych zasad ponoszenia odpłatności za pobyt w ośrodkach wsparcia-schroniskach dla osób bezdomnych.

W **2019** roku **27** osobom bezdomnym wydano skierowania do schroniska, a koszt tego zadania wynosił **167 051 zł**

W ramach realizacji zadania pracownicy socjalni na bieżąco monitorowali miejsca pobytu osób bezdomnych z terenu Gminy Mosina i udzielali wymaganego wsparcia.

### **3.3.9. Sprawienie pogrzebu**

Sprawienie pogrzebu jest jednym z zadań gminy o charakterze obowiązkowym i odbywa się w sposób ustalony przez gminę, zgodnie z wyznaniem zmarłego.

Sprawienie pogrzebu przez Gminę Mosina zostało uregulowane w uchwale Nr XVII/100/11 Rady Miejskiej w Mosinie z dnia 29 września 2011 r. w sprawie sprawienia pogrzebu na koszt gminy oraz zasad zwrotu wydatków na pokrycie kosztów pogrzebu.

Ośrodek Pomocy Społecznej w Mosinie w **2019r.** poniósł koszty związane z pogrzebem 2 osób, na kwotę **7 932 zł**. Zmarli byli pacjentami Wielkopolskiego Centrum Pulmonologii i Torakochirurgii Szpital w Ludwikowie(osoby samotne, nie posiadające uprawnień do zasiłku pogrzebowego z ZUS). Konieczność pochowania wym. zmarłych przez gminę właściwą do miejsca zgonu reguluje ustawa z dnia 31 stycznia 1959r o cmentarzach i chowaniu zmarłych

### **3.3.10. Program Operacyjny Pomoc Żywnościowa 2014-2020 (FEAD)**

Od końca 2014 roku w Polsce realizowany jest Program Operacyjny Pomoc Żywnościowa 2014-2020 (PO PŻ), współfinansowany ze środków Europejskiego Funduszu Pomocy Najbardziej Potrzebującym (Fund for European Aid to the Most Deprived – FEAD).

Głównym celem Programu jest udzielenie wsparcia osobom doświadczającym najgłębszych form ubóstwa poprzez udostępnienie pomocy żywnościowej w formie paczek lub posiłków.

Uprawnienie do korzystania z pomocy żywnościowej jest uwarunkowane znajdowaniem się w trudnej sytuacji życiowej oraz spełnieniem kryterium dochodowego,

które zostało określone na poziomie 200% kryterium dochodowego uprawniającego do korzystania ze świadczeń pomocy społecznej.

Skierowania do otrzymania pomocy żywnościowej wydawane były przez Ośrodek Pomocy Społecznej w Mosinie. W ramach Podprogramu 2019 POPŻ tut. Ośrodek skierował **91 osób/31 rodzin/** do odbioru w/wym. żywności.

### **3.3.11. Wynagrodzenie dla opiekuna**

W świetle ustawy o pomocy społecznej jednym ze świadczeń pieniężnych z pomocy społecznej zleczanych z zakresu administracji rządowej jest wynagrodzenie należne opiekunowi z tytułu sprawowania opieki przyznane przez sąd. Z kolei według przepisów Kodeksu postępowania cywilnego sąd wydając postanowienie jest obowiązany wskazać, czy należne wynagrodzenie za sprawowanie opieki ma być pobierane przez opiekuna z dochodów lub majątku podopiecznego, czy też wynagrodzenie ma być wypłacane ze środków publicznych. Wynagrodzenie dla opiekuna w odróżnieniu od innych świadczeń z pomocy społecznej, przyznawane jest na podstawie postanowienia Sądu, niezależnie od spełnienia kryterium dochodowego z art. 8 ust. 1 ustawy o pomocy społecznej, bez decyzji administracyjnej i konieczności przeprowadzenia wywiadu środowiskowego. Wynagrodzenie za sprawowanie opieki wypłaca się w wysokości ustalonej przez sąd, na żądanie opiekuna. Wypłatą ze środków publicznych zajmuje się ośrodek pomocy społecznej.

W 2019 roku Ośrodek Pomocy Społecznej w Mosinie nie wypłacał wynagrodzenia dla opiekuna.

### **3.3.12. Prawo do świadczeń opieki zdrowotnej**

Zgodnie z ustawą z dnia 27 sierpnia 2004r o świadczeniach opieki zdrowotnej finansowanych ze środków publicznych ( Dz. U. z 2019 r., poz. 1337 z późn. zm.) do korzystania ze świadczeń opieki zdrowotnej finansowanych ze środków publicznych na zasadach określonych w ustawie mają prawo osoby inne niż ubezpieczone, posiadające obywatelstwo polskie i miejsce zamieszkania na terytorium Rzeczypospolitej Polskiej, które spełniają kryterium dochodowe, określone w przepisach o pomocy społecznej.

Dokumentem potwierdzającym prawo do świadczeń opieki zdrowotnej świadczeniobiorcy, o którym mowa wcześniej, jest decyzja Burmistrza (Wójta, Prezydenta) gminy właściwej ze względu na miejsce zamieszkania świadczeniobiorcy.

Wydanie decyzji o ustaleniu prawa do świadczeń opieki zdrowotnej realizowanych ze środków publicznych następuje na wniosek zainteresowanego, a w przypadku stanu nagłego na wniosek świadczeniodawcy udzielającego świadczenia opieki zdrowotnej złożony po udzieleniu świadczenia. Wydanie decyzji administracyjnej poprzedzone jest przeprowadzeniem wywiadu środowiskowego. Wywiad przeprowadza się w miejscu zamieszkania osoby zainteresowanej. Celem wywiadu jest ustalenie, czy osoba zainteresowana spełnia kryterium dochodowe zgodnie z ustawą o pomocy społecznej oraz czy nie występują dysproporcje między udokumentowaną wysokością dochodu, a sytuacją majątkową osoby. Prawo do świadczeń opieki zdrowotnej na podstawie decyzji przysługuje przez okres 90 dni, chyba że w tym okresie świadczeniobiorca zostanie objęty innym ubezpieczeniem zdrowotnym. Jeżeli istnieje konieczność dalszego leczenia dłuższego niż 90 dni może zostać wydana kolejna decyzja.

W **2019r.** Ośrodek Pomocy Społecznej w Mosinie w imieniu Burmistrza Gminy Mosina wydał **134** decyzje, dotyczące ustalenia prawa do świadczeń opieki zdrowotnej finansowanych ze środków publicznych osobom tego pozbawionym, na podstawie upoważnienia z dnia 1.04.2008r udzielonego Kierownikowi Ośrodka Pomocy Społecznej

w Mosinie do załatwiania spraw i wydawania decyzji w imieniu Burmistrza Gminy Mosina, dotyczącego potwierdzania prawa do świadczeń opieki zdrowotnej.

### **3.3.13. Program rządowy „Opieka wytchnieniowa”**

Ośrodek Pomocy Społecznej w Mosinie w roku 2019 przystąpił do Programu „Opieka Wytchnieniowa”, kierowanego do dzieci i osób niepełnosprawnych, których członkowie rodzin lub opiekunowie wymagają wsparcia w postaci doraźnej, czasowej przerwy w sprawowaniu opieki oraz podniesienia swoich umiejętności i wiedzy w zakresie opieki nad tymi osobami.

Program dotyczy członków rodzin lub opiekunów sprawujących bezpośrednią opiekę nad dziećmi z orzeczeniem o niepełnosprawności łącznie ze wskazaniem: konieczności stałej lub długotrwałej opieki lub pomocy innej osoby w związku ze znacznie ograniczoną możliwością samodzielnej egzystencji oraz konieczności stałego współudziału na co dzień opiekuna dziecka w procesie jego leczenia, rehabilitacji i edukacji, a także nad osobami ze znacznym stopniem niepełnosprawności.

W okresie od września do grudnia 2019r z programu opieki wytchnieniowej w formie pobytu dziennego w miejscu zamieszkania podopiecznego skorzystało **19** osób, natomiast w formie pobytu całodobowego **3** osoby.

Całkowity koszt realizacji programu wyniósł **90 960** zł z czego kwota **72 768** zł pochodziła z dotacji.

### **3.3.14. Niezbędne ubranie**

Przyznanie niezbędnego ubrania należy również do zadań własnych obligatoryjnych gminy. Zabezpieczenie tej potrzeby następuje poprzez dostarczenie osobie potrzebującej bielizny, odzieży i obuwia, adekwatnych do jej indywidualnych właściwości oraz pory roku. Pomoc ta realizowana jest w formie rzeczowej albo w drodze świadczenia pieniężnego skierowanego na ten cel. Ośrodek Pomocy Społecznej w Mosinie aby zabezpieczyć swoim klientom niezbędne ubranie współpracuje między innymi w tym celu ze Stowarzyszeniami działającymi na terenie Gminy Mosina takimi jak Stowarzyszenie Pomocy Potrzebującym im. Św Antoniego, Stowarzyszeniem Rozdaj Siebie oraz Caritasem. W ramach współpracy rodziny otrzymują nie tylko odzież, bieliznę czy obuwie ale również koce, bieliznę pościelową, ręczniki, a także zabawki dla dzieci.

## **IV. PRZECIWDZIAŁANIE PRZEMOCY W RODZINIE**

W Gminie Mosina realizowany jest „Gminny Program Przeciwdziałania Przemocy w Rodzinie oraz Ochrony Ofiar Przemocy w Rodzinie”, w ramach którego powołany jest Zespół Interdyscyplinarny na podstawie ustawy z dnia 29 lipca 2005 r. o przeciwdziałaniu przemocy w rodzinie (Dz. U. z 2015 r. poz. 1390 z późn.zm).

Głównym celem jest pomoc osobom dotkniętym przemocą oraz motywowanie sprawców przemocy do zmiany zachowania, zaprzestania przemocy oraz podjęcia terapii dla sprawców przemocy.

W skład zespołu interdyscyplinarnego wchodzi przedstawiciele:

- 1) jednostek organizacyjnych pomocy społecznej,
- 2) gminnej komisji rozwiązywania problemów alkoholowych,
- 3) Policji,
- 4) oświaty,
- 5) ochrony zdrowia,

6) służby kuratorskiej.

Do zadań Zespołu Interdyscyplinarnego należy:

- 1) diagnozowanie problemu przemocy w rodzinie,
- 2) podejmowanie działań w środowisku zagrożonym przemocą w rodzinie, mających na celu przeciwdziałanie temu zjawisku,
- 3) inicjowanie interwencji w środowisku dotkniętym przemocą w rodzinie,
- 4) rozpowszechnianie informacji o instytucjach, osobach i możliwościach udzielenia pomocy w środowisku lokalnym,
- 5) inicjowanie działań w stosunku do osób stosujących przemoc w rodzinie.

W 2019 roku odbyło się 12 spotkań Zespołu Interdyscyplinarnego, na których omówiono procedury prawne dotyczące funkcjonowania Zespołu, powołano 3 grupy robocze.

W 2019 roku 88 rodzin z terenu gminy zostało objętych pomocą z uwagi na wdrożoną procedurę „Niebieskiej Karty”, 165 osobom udzielono wsparcia socjalnego, psychologicznego, prawnego oraz udzielono pomoc finansową zgodnie z ustawą o pomocy społecznej.

Wobec ofiar jak i sprawców przemocy podjęto działania pomocowe. Miały one na celu ochronę ofiar przemocy w rodzinie poprzez umożliwienie tym osobom korzystania z profesjonalnej i specjalistycznej pomocy oraz zminimalizowanie skutków przemocy w rodzinie. Sprawcy przemocy motywowani byli do podjęcia terapii dla osób stosujących przemoc, kierowano ich do Poznańskiego Centrum Profilaktyki Społecznej w Poznaniu celem udziału w programie edukacyjno – korekcyjnym.

W 2019 roku w 56 przypadkach zakończono procedurę „Niebieskiej Karty” z tego w 40 przypadkach zakończono procedurę z uwagi na ustanie przemocy w rodzinie i uzasadnionego przypuszczenia o zaprzestaniu dalszego stosowania przemocy w rodzinie oraz po zrealizowaniu indywidualnego planu pomocy. W 16 przypadkach zakończono procedurę, z uwagi na brak zasadności podejmowanych działań.

W 2019r. pracownicy Ośrodka Pomocy Społecznej w Mosinie we współpracy z Komisariatem Policji w Mosinie podczas Spotkania z Seniorami podnosili świadomość seniorów w zakresie przemocy w rodzinie i promowali styl życia wolny od przemocy. Ponadto udzielano odpowiedzi na zadawane pytania oraz rozdawano ulotki dotyczące przeciwdziałania przemocy wraz z informacją o możliwości uzyskania wsparcia.

## **V. REALIZACJA ZADAŃ Z ZAKRESU DODATKÓW MIESZKANIOWYCH, DODATKU ENERGETYCZNEGO, ŚWIADCZEŃ RODZINNYCH, FUNDUSZU ALIMENTACYJNEGO, POSTĘPOWANIA WOBEC DŁUŻNIKÓW ALIMENTACYJNYCH I ŚWIADCZENIA WYCHOWAWCZEGO (PROGRAM „RODZINA 500+”), ŚWIADCZENIA DOBRY START**

### **5.1. Dodatki mieszkaniowe**

W okresie od 1 stycznia do 31 grudnia 2019r. wpłynęło 49 wniosków o przyznanie dodatku mieszkaniowego.

Przyznano dodatek mieszkaniowy następującym osobom wg posiadanego tytułu prawnego :

- 1) najemcom lokali komunalnych,
- 2) członkom spółdzielni mieszkaniowych,
- 3) właścicielom lokali mieszkalnych ( wspólnoty mieszkaniowe ),
- 4) najemcom w lokalach prywatnych,
- 5) właścicielom domów jednorodzinnych,

- 6) najemcom lokali zakładowych,
- 7) najemcom lokali Mosińskiego Towarzystwa Budownictwa Społecznego.

**Dodatków mieszkaniowych wypłacono ogółem w roku 2019 na kwotę 41 257,21zł**

O powyższy dodatek mogły ubiegać się rodziny które :

- posiadały tytuł prawny do zajmowanego lokalu,
- dochód nie mógł przekroczyć 175 % kwoty najniższej emerytury w gospodarstwie jednoosobowym **tj. 1 925,00zł,**
- w gospodarstwie wieloosobowym 125 % kwoty najniższej emerytury **tj. 1 375,00zł,**
- najniższa emerytura ogł. przez Prezesa ZUS od 1.03.2019r. do 28.02.2020r. – **1 100,00zł**
- powierzchnia użytkowa lokalu mieszkalnego nie mogła przekroczyć :
  - 1) 45.5 m<sup>2</sup> – dla 1 osoby,
  - 2) 52 m<sup>2</sup> – dla 2 osób,
  - 3) 58,5 m<sup>2</sup> – dla 3 osób,
  - 4) 71,5 m<sup>2</sup> – dla 4 osób,
  - 5) 84,5 m<sup>2</sup> - dla 5 osób,
  - 6) 91 m<sup>2</sup> – dla 6 osób,
  - 7) w razie zamieszkiwania większej liczby osób dla każdej kolejnej osoby powierzchnię normatywną zwiększa się o 5 m<sup>2</sup>.

Dodatek przyznawany jest **na okres 6 miesięcy** licząc od pierwszego dnia miesiąca następującego po dniu złożenia wniosku (rodzina w roku kalendarzowym może składać wniosek o dodatek mieszkaniowy 2 x).

**Dodatki mieszkaniowe w roku 2019**

<b>1. Liczba rodzin korzystających z pomocy w formie dodatków mieszkaniowych</b>	-	<b>21</b>
<b>2. Liczba wniosków</b>	-	<b>49</b>
<b>3. Liczba decyzji przyznających</b>	-	<b>39</b>
<b>4. Liczba decyzji umarzających</b>	-	<b>0</b>
<b>5. Liczba decyzji odmownych</b>	-	<b>7</b>
<b>6. Liczba wniosków bez rozpoznania</b>	-	<b>3</b>
<b>7. Liczba decyzji uchylających</b>	-	<b>0</b>
<b>8. Liczba decyzji ogółem</b>	-	<b>46</b>
<b>9. Liczba świadczeń</b>	-	<b>221</b>
<b>10. Kwota wypłaconych świadczeń</b>	-	<b>41 257,21zł</b>

**5.2. Dodatek energetyczny**

Zgodnie z ustawą Prawo energetyczne prawo do dodatku energetycznego przysługuje **tzw. odbiorcy wrażliwemu**.



**Odbiorca wrażliwy** to osoba, której przyznano dodatek mieszkaniowy oraz która jest stroną umowy kompleksowej lub umowy sprzedaży energii elektrycznej, zawartej z przedsiębiorstwem energetycznym. Odbiorca musi zamieszkiwać w miejscu odbioru energii elektrycznej.

Dodatek energetyczny przyznaje wójt, burmistrz lub prezydent miasta, w drodze decyzji, na wniosek odbiorcy energii elektrycznej. Osoba ubiegająca się o dodatek musi przedstawić następujące dokumenty: wypełniony wniosek o przyznanie dodatku energetycznego; umowę kompleksową lub umowę sprzedaży energii elektrycznej zawartej z przedsiębiorstwem energetycznym.

**Dodatek energetyczny** wynosi miesięcznie 1/12 kwoty rocznej dodatku energetycznego ogłaszanej przez Ministra Energii. Zgodnie z obwieszczeniem Ministra Energii z dnia 23 kwietnia 2018r. w sprawie wysokości dodatku energetycznego, obowiązującej od 1 maja 2018 r. do 30 kwietnia 2019 r. wynosi:

- dla gospodarstw prowadzonych przez osobę samotną – **11,35zł** miesięcznie;
- dla gospodarstw składających się z 2 do 4 osób – **15,72zł** miesięcznie;
- dla gospodarstw składających się z co najmniej 5 osób – **18,92zł** miesięcznie

a od dnia 1.05.2019r. do 30.04.2020r. zgodnie z obwieszczeniem Ministra Energii z dnia 11 kwietnia 2019 r. w sprawie wysokości dodatku energetycznego, obowiązującej od 1 maja 2019 r. do 30 kwietnia 2020 r. wynosi:

- dla gospodarstw prowadzonych przez osobę samotną – **11,37zł** miesięcznie;
- dla gospodarstw składających się z 2 do 4 osób – **15,80zł** miesięcznie;
- dla gospodarstw składających się z co najmniej 5 osób – **18,96zł** miesięcznie.

**Wyplata dodatku energetycznego** jest zadaniem z zakresu administracji rządowej.

Dodatek energetyczny wypłacają gminy, które otrzymują na ten cel dotacje z budżetu państwa, w granicach kwot określonych w ustawie budżetowej.

Decyzje wydawane są na okres 6 – ciu miesięcy, a wypłata następuje do dnia 10 każdego miesiąca z góry.

#### **Dodatek energetyczny**

##### **1. Liczba rodzin korzystających z pomocy**

w formie dodatku energetycznego - 4

**2. Liczba wniosków** - 4

**3. Liczba decyzji przyznających** - 4

**4. Liczba decyzji zmieniających** - 0

**5. Liczba decyzji odmownych** - 0

**6. Liczba wniosków bez rozpoznania** - 0

**7. Liczba decyzji ogółem** - 4

**8. Liczba świadczeń** - 28

**9. Kwota wypłaconych świadczeń** - **388,86zł**

### **5.3. Świadczenia rodzinne**

**Zasilek rodzinny** – ma na celu częściowe pokrycie wydatków związanych z utrzymaniem dziecka. Kryterium dochodowe, które musiała spełniać rodzina to: 674,00zł na osobę w rodzinie, a w przypadku kiedy w rodzinie jest niepełnosprawne dziecko to: 764,00zł.

## WYSOKOŚĆ ŚWIADCZEŃ RODZINNYCH

L.p.	Rodzaj świadczeń	Wysokość od 1.01.2019r. – 31.12.2019r.
1.	<b>Zasiłek rodzinny</b>	
	Zasiłek rodzinny do 5 r. ż.	95,00zł
	Zasiłek rodzinny od 5 r. ż. do 18 r. ż	124,00zł
	Zasiłek rodzinny pow. 18 r. ż.	135,00zł
2.	<b>Dodatki do zasiłku rodzinnego</b>	
	urodzenia dziecka	1 000,00zł
	opieki nad dzieckiem w okresie korzystania z urlopu wychowawczego	400,00zł
	samotnego wychowywania dziecka	193,00zł w przypadku niepełnosprawności – 273,00zł
	wychowywania dziecka w rodzinie wielodzietnej	95,00zł
	rehabilitacji i kształcenie dziecka niepełnosprawnego do 5 lat	90,00zł
	rehabilitacji i kształcenie dziecka niepełnosprawnego pow. 5 lat	110,00zł
	rozpoczęcia roku szkolnego	100,00zł
	podjęcia przez dziecko nauki w szkole poza miejscem zamieszkania (dojazdy)	69,00zł
	podjęcia przez dziecko nauki w szkole poza miejscem zamieszkania (zamieszkanie)	113,00zł
	jednorazowa zapomoga z tytułu urodzenia się dziecka	1 000,00zł
3.	<b>Świadczenia opiekuńcze</b>	
	zasiłek pielęgnacyjny	184,42zł do 31.10.2019r. od 1.11.2019r. 215,84zł
	świadczenie pielęgnacyjne	1 583zł do 31.12.2019r. od 1.01.2020r. – 1830,00zł
	specjalny zasiłek opiekuńczy	620,00zł
	zasiłek dla opiekuna	620,00zł
4.	<b>Świadczenie rodzicielskie</b>	1 000,00
5.	<b>Świadczenie „Za życiem”</b>	4 000,00zł jednorazowo

### Świadczenia rodzinne – DANE LICZBOWE na dzień 31.12.2019r.

1) ilość wypłaconych zasiłków rodzinnych	- 19 738 -	2 214 970,57zł
2) dodatek z tytułu urodzenia dziecka	- 99 -	83 953,70zł
3) dodatek z tytułu opieki nad dzieckiem w okresie korzystania z urlopu wychowawczego	- 806 -	294 395,29zł
4) samotne wychowywanie dziecka	- 874 -	163 111,50zł

5) kształcenie i rehabilitacja dziecka niepełnosprawnego	-	916	-	94 637,82zł
6) rozpoczęcia roku szkolnego	-	2 183	-	104 801,04zł
7) dojazdów do miejscowości, w której znajduje się szkoła	-	1 894	-	121 356,47zł
8) zamieszkania w miejscowości, w której znajduje się szkoła	-	48	-	4 981,32zł
9) wychowywanie dziecka w rodzinie wielodzietnej	-	2 451	-	225 843,37zł
10) zasiłki pielęgnacyjne w tym:	-	5 806	-	1 098 590,00zł
- zas. piel. z tyt. niepełnosprawności art. 16 ust. 2 pkt 1	-	1 897	-	358 337,00zł
- zas. piel. dla os. o znacznym st. niep. art. 16 ust. 2 pkt 2	-	2 071	-	392 208,00zł
- zas. piel. o umiarkowanym st. niep. art. 16 ust. 3	-	1 677	-	317 536,00zł
- zas. piel. pow. 75 l. art. 16 ust 2 pkt 3	-	161	-	30 509,00zł
11) świadczenie pielęgnacyjne	-	1 218	-	1 916 812,00zł
12) specjalny zasiłek opiekuńczy	-	137	-	84 692,00zł
13) zasiłek dla opiekuna	-	114	-	70 220,00zł
14) jednorazowa zapomoga z tytułu urodzenia dziecka	-	265	-	265 000,00zł
15) świadczenie rodzicielskie	-	742	-	676 454,00zł
16) „Za życiem”	-	4	-	16 000,00zł
<b>Ogółem zrealizowanych świadczeń rodzinnych</b>	-	<b>37 295</b>	-	<b>7 435 819,08zł</b>

Liczba rodzin korzystających ze świadczeń rodzinnych na 31.12.2019r.	-	1 317
Liczba przyjętych wniosków	-	1 759
Liczba wydanych decyzji	-	2 171
wraz z dec. zm., uch., nien. pobr.		
<b>Liczba dzieci, na które pobierane są świadczenia rodzinne</b>	-	<b>1 648</b>

#### 5.4. Fundusz alimentacyjny

**Świadczenia z funduszu alimentacyjnego** przysługują osobie uprawnionej do alimentów od rodzica na podstawie tytułu wykonawczego pochodzącego lub zatwierdzonego przez sąd, jeżeli egzekucja okazała się bezskuteczna w okresie ostatnich 2 miesięcy:

- 1) do ukończenia przez nią 18 roku życia albo
- 2) w przypadku gdy uczy się w szkole lub szkole wyższej do ukończenia przez nią 25 roku życia, albo
- 3) w przypadku posiadania orzeczenia o znacznym stopniu niepełnosprawności – bez względu na wiek.

Świadczenia z funduszu alimentacyjnego przysługują w wysokości bieżąco ustalonych alimentów, jednakże nie wyższej niż 500,00zł, a dochód rodziny w przeliczeniu na osobę w rodzinie nie przekraczał kwoty 725,00zł miesięcznie do 30.09.2019r., a od 1.10.2019r. 800,00zł na osobę w rodzinie.

W przypadku utraty dochodu przez członka rodziny w roku kalendarzowym poprzedzającym okres świadczeniowy lub po tym roku, ustalając jego dochód, nie uwzględnia się dochodu utraconego.

W przypadku uzyskania dochodu przez członka rodziny w roku kalendarzowym poprzedzającym okres świadczeniowy, ustalając dochód członka rodziny, uzyskany w tym roku dochód dzieli się przez liczbę miesięcy, w których dochód ten był osiągnięty, jeżeli dochód ten jest uzyskiwany w dniu ustalania prawa do świadczeń z funduszu alimentacyjnego.

W przypadku uzyskania dochodu przez członka rodziny po roku kalendarzowym poprzedzającym okres świadczeniowy jego dochód ustala się na podstawie dochodu członka rodziny, powiększonego o kwotę uzyskanego dochodu z miesiąca następującego po miesiącu, w którym dochód został osiągnięty, jeżeli dochód ten jest uzyskiwany w dniu ustalania prawa do świadczeń z funduszu alimentacyjnego.

Świadczenia z funduszu alimentacyjnego nie przysługują, jeżeli osoba uprawniona:

- 1) została umieszczona w instytucji zapewniającej całodobowe utrzymanie albo w pieczy zastępczej,
- 2) zawarła związek małżeński.

Wnioski o ustalenie prawa do świadczeń z funduszu alimentacyjnego na nowy okres świadczeniowy były przyjmowane od dnia od 1 sierpnia, natomiast drogą elektroniczną od 1 lipca.

W przypadku gdy osoba ubiegająca się o świadczenia z funduszu alimentacyjnego na nowy okres świadczeniowy złożyła wniosek wraz z dokumentami:

- od 1 lipca do dnia 31 sierpnia, ustalenie prawa do świadczeń z funduszu alimentacyjnego oraz wypłata świadczeń przysługujących za miesiąc październik winna nastąpić do dnia 31 października,

- od dnia 1 września do dnia 30 września ustalenie prawa do świadczeń z funduszu alimentacyjnego oraz wypłata świadczeń przysługujących za miesiąc wrzesień winna nastąpić do dnia 30 listopada,

- od 1 października do 31 października ustalenie prawa do świadczeń z funduszu alimentacyjnego oraz wypłata świadczeń przysługujących za miesiąc październik winna nastąpić do dnia 31 grudnia,

- od 1 listopada do 30 listopada ustalenie prawa do świadczeń z funduszu alimentacyjnego oraz wypłata świadczeń przysługujących za miesiąc listopad winna nastąpić do dnia 31 stycznia następnego roku,

- i od 1 stycznia do 31 stycznia ustalenie prawa do świadczeń z funduszu alimentacyjnego oraz wypłata świadczeń przysługujących za miesiąc styczeń winna nastąpić do ostatniego dnia lutego.

### **Fundusz alimentacyjny**

<b>1. Ilość rodzin korzystających ze świadczeń na 31.12.2019r.</b>	-	<b>106</b>
<b>2. Liczba wniosków</b>	-	<b>106</b>
<b>3. Liczba wypłaconych świadczeń</b>	-	<b>1 725</b>
<b>4. Liczba wydanych decyzji</b>	-	<b>216</b>
<b>5. Łączna kwota wypłaconych świadczeń</b>	-	<b><u>719 477,92zł</u></b>

### **Postępowanie z dłużnikami i egzekucja świadczeń z FA**

1. Wezwania na wywiad i do złożenia oświadczenia majątkowego-		<b>82</b>
2. Przeprowadzone wywiady	-	<b>36</b>
3. Złożone oświadczenia majątkowe	-	<b>36</b>
4. Zobowiązania do rejestracji w PUP	-	<b>4</b>
5. Aktywizacja zawodowa	-	<b>4</b>
6. Wnioski do innego organu o podjęcie działań	-	<b>54</b>
7. Informacja do dłużnika o przyznaniu świadczenia	-	<b>109</b>

8. Zawiadomienie Policji o przyznaniu świadczenia z FA	-	106
9. Zawiadomienie Komornika o przyznaniu świadczenia z FA	-	106
10. Wnioski do Komornika o ustalenie miejsca zamieszkania	-	10
11. Wnioski do KRK o informację dot. okresu przebywania	-	8
12. Wnioski z innego OPS o podjęcie działań	-	33
13. Przyłączenia do egzekucji	-	145
14. Wnioski do Komornika o wyd. zaświadczenia o bezskuteczno	-	5
<b>15. Liczba dłużników ogółem</b>	-	<b>134</b>
<b>16. Decyzje o uznaniu dłużnika za uchylającego się od zob. alim.</b>	-	<b>2</b>
<b>17. Wystąpienie do Prokuratury o pop. przest.</b>	-	<b>115</b>
<b>18. Wyegzekwowane środki od dłużników alimentacyjnych</b>	-	<b>446 289,56zł</b>
<b>19. Przekazane środki do budżetu Gminy Mosina</b>	-	<b>127 946,08zł</b>
<b>20. Liczba zgonów dłużników</b>	-	<b>11</b>
<b>21. Wygaśnięcia długu z tyt. wypł. św. z FA w związku ze zgonem</b>	-	<b>799 183,70zł</b>

### 5.5 Świadczenie wychowawcze (Program „Rodzina 500+”)

#### ŚWIADCZENIE WYCHOWAWCZE ( 500+) na dzień 31.12.2019r.

Ustawa z dnia 11 lutego 2016 r. o pomocy państwa w wychowywaniu dzieci (Dz. U. z 2019 r. poz. 1179), która obowiązuje od 1.04.2016r. wprowadziła świadczenie wychowawcze w wysokości 500,00zł na drugie i kolejne dziecko do 18 roku życia bez kryterium dochodowego, a od 1.07.2019r. również bez kryterium dochodowego na pierwsze dziecko.

Przyznanie świadczenia nie wymaga wydania decyzji, a wyłącznie informacji, która przesyłana jest drogą mailową do wnioskodawcy.

Zadania z powołanej wyżej ustawy realizowane są w Gminie Mosina przez Ośrodek Pomocy Społecznej przy ul. Dworcowej 4.

#### REALIZACJA PROGRAMU „RODZINA 500+” W ROKU 2019

1) liczba wniosków	-	5 475
2) liczba wydanych informacji	-	4 915 (od 1.07.2019)
3) liczba wydanych decyzji	-	540 (do 30.06.2019)
3) liczba wniosków bez rozpatrzenia	-	20
4) ilość wypłaconych świadczeń	-	62 694
5) ilość dzieci objętych świadczeniem	-	7 563
6) liczba rodzin objętych pomocą	-	4534
<b>7) kwota wypłaconych świadczeń 500+</b>	-	<b>32 385 849,60zł</b>

### 5.6 Świadczenie „Dobry Start”(Program 300+)

Program „Dobry Start” to jednorazowe wsparcie dla wszystkich uczniów rozpoczynających rok szkolny 2019/2021 wypłacane na podstawie Rozporządzenia Rady

Ministrów z dnia 30 maja 2018 r. w sprawie szczegółowych warunków realizacji rządowego programu „Dobry start”. Rozporządzenie to wprowadziło w życie rządowy program „Dobry start”, w ramach którego osoby uprawnione mogą otrzymać jednorazowe świadczenie w wysokości 300 zł w związku z rozpoczęciem roku szkolnego przez dziecko lub osobę uczącą się do 18 roku życia.

Wnioski o świadczenia dobry starty składane były **od dnia 1 lipca 2019 r.** ale tylko w formie elektronicznej, natomiast wnioski w formie papierowej składane były **od 1 sierpnia 2019 r.** i świadczenie przyznawane było bez kryterium dochodowego.

- 1) ilość wniosków - 3 438
- 2) ilość wydanych infor. - 3 364
- 3) ilość świadczeń - 4 685
- 4) ilość rodzin - 3 364
- 5) wypłacona kwota - 1 404 600,00
- 6) w tym 6 rodzin otrzymało 6 świadczeń po 150,00zł, z uwagi na opiekę naprzemienną

**Ogółem ilość załatwionych spraw w Dziale Świadczeń Rodzinnych w okresie od 01.01.2019r. do 31.12.2019r (świadczenia rodzinne, świadczenia z funduszu alimentacyjnego, dodatki mieszkaniowe, dodatek energetyczny, świadczenia 500+, „Dobry start” i świadczenie „Za życiem”)**

- 1) ilość zarejestrowanych dokumentów w rejestrze ogólnym (wnioski, zaświadczenia, sprawozdania, inne dostarczane dokumenty) - 20 429
- 2) ilość załatwionych spraw wg rejestrów - 11 357
- 3) ilość przyjętych wniosków: - 10 862
- 4) ilość wydanych decyzji: - 2 977
- 5) ilość wydanych informacji (500+ i 300+) - 8 384
- 6) liczba rodzin objętych świadczeniami - 9314
- 7) ilość wypłacono świadczeń: - 106 637 na kwotę: 41 985 892,67zł

**EGZEKUCJA Z TYTUŁU NIENALEŻNIE POBRANYCH ŚWIADCZEŃ RODZINNYCH, ŚWIADCZENIA WYCHOWAWCZEGO (500+), ŚWIADCZENIA „DOBRY START’ (300+) I ŚWIADCZEN Z FUNDUSZU ALIMENTACYJNEGO**

1. Ilość spraw ogółem - 192
2. Ilość podjętych działań - 189
3. Ilość upomnień do zapłaty - 32
4. Zawiadomienia o sprawach zakończonych - 35
5. Ilość zawiadomień o ustawowych odsetkach do zapłaty - 70
6. Wnioski do US o stanie egzekucji z przesł. TW - 5
7. Zawiadomienia o stanie zadłużenia na dzień 31.12.2019r. - 47

Stwierdzenie nienależnie pobranych świadczeń poprzedzone jest:

- 1) wszczęciem postępowania
- 2) wydaniem decyzji o uznaniu nienależnie pobranych świadczeń oraz orzeczeniem o ich zwrocie wraz z ustawowymi odsetkami za opóźnienie.

## **VI. REALIZACJA GMINNEGO PROGRAMU PROFILAKTYKI I ROZWIĄZYWANIA PROBLEMÓW ALKOHOLOWYCH W ROKU 2019**

**Prowadzenie działań związanych z profilaktyką i rozwiązywaniem problemów alkoholowych należy do zadań własnych gminy. Realizacja tych zadań prowadzona była w postaci „Gminnego Programu Profilaktyki i Rozwiązywania Problemów Alkoholowych na rok 2019”, uchwalonego uchwałą Nr LXXV/890/18 Rady Miejskiej w Mosinie z dnia 18 października 2018 r., zmienionego uchwałą Nr VII/41/19 Rady Miejskiej w Mosinie z dnia 28 marca 2019 r.**

### **1. Kontynuowano działalność 2 Punktów Konsultacyjno-Terapeutycznych:**

**Punkt Konsultacyjno-Terapeutyczny dla osób uzależnionych i współuzależnionych** prowadzony przez Panią mgr Agnieszkę Merle czynny był w Mosińskim Ośrodku Kultury w Mosinie, 1 x w tygodniu przez 3 godziny (w środy). W punkcie tym w ramach pomocy dot. przemocy w rodzinie udzielono 24 osobom wsparcia i motywowano do podjęcia terapii ( 16 osobom udzielono wsparcia, 8 osób motywowano do podjęcia terapii)

**Punkt Konsultacyjno-Terapeutyczny dla osób uzależnionych i współuzależnionych** prowadzony przez Panią mgr Helenę Zandecą czynny był w Mosińskim Ośrodku Kultury w Mosinie, 1 x w tygodniu przez 3 godziny (w poniedziałki). W punkcie tym w ramach pomocy dot. przemocy w rodzinie udzielono 26 osobom wsparcia i motywowano do podjęcia terapii (18 osobom udzielono wsparcia, 8 osób motywowano do podjęcia terapii).

### **2. Kontynuowano działalność Grup Wsparcia**

Spotkania Grupy Wsparcia prowadzonej przez Panią mgr Helenę Zandecą odbywały się w Mosińskim Ośrodku Kultury w Mosinie 1 x w tygodniu (w poniedziałki). Przeznaczone były dla osób uzależnionych i współuzależnionych.

Przeprowadzono dwa programy pt. „Motywacja życiowa u trzeźwiejącego alkoholika” i „Motywacja życiowa u trzeźwiejącego alkoholika” c. d., w których uczestniczyło każdorazowo od 8-10 osób.

W ramach pomocy rodzinie prowadzona była Grupa Wsparcia dla rodzin z problemem alkoholowym przez Panią mgr Agnieszkę Merle. Spotkania odbywały się w Mosińskim Ośrodku Kultury w Mosinie. Przeprowadzono dwa programy pt. „Psychologiczne mechanizmy funkcjonowania w rodzinie alkoholowej” i „Samokontrola emocjonalna”, w których uczestniczyło każdorazowo od 10-12 osób.

### **3. Działalność Gminnej Komisji Rozwiązywania Problemów Alkoholowych**

W roku 2019 **Gminna Komisja Rozwiązywania Problemów Alkoholowych** spotykała się 2 x w miesiącu celem:

- a) przeprowadzenia rozmów motywacyjnych z osobami uzależnionymi i współuzależnionymi,
- b) przeprowadzenia rozmów motywacyjno - interwencyjnych z osobami uzależnionymi i współuzależnionymi,
- c) podjęcia działań w nowych sprawach polegających na zaproszeniu, przeprowadzeniu rozmowy i motywowaniu do podjęcia leczenia,
- d) kierowania spraw do biegłego psychologa i biegłego psychiatry,
- e) kierowania spraw do sądu rejonowego.

W ramach powyższych działań prowadzono również korespondencję z Sądem Rejonowym w Śremie, Komisariatem Policji w Mosinie oraz Prokuraturą Rejonową w Śremie i w Poznaniu.

Na rok 2019 zaplanowano jak każdego roku kontrole w punktach sprzedaży napojów alkoholowych. Gminna Komisja Rozwiązywania Problemów Alkoholowych przeprowadziła **26** kontroli.

Kontrolą objęto zasady i warunki korzystania z zezwoleń na sprzedaż napojów alkoholowych. Wszystkie kontrolowane placówki posiadały w miejscach widocznych wywieszki o szkodliwości spożywania napojów alkoholowych oraz o zakazie sprzedaży napojów alkoholowych osobom nieletnim i nietrzeźwym.

Przedsiębiorców poinformowano by zezwolenia na sprzedaż napojów alkoholowych zawsze były w placówce handlowej, bowiem zgodnie z obowiązującymi przepisami sprzedaż napojów alkoholowych może odbywać się na podstawie wydanych zezwoleń.

#### **4. W roku 2019 zorganizowano i sfinansowano letni wypoczynek dla 100 dzieci z rodzin z problemami społecznymi w terminie od 1-10 lipca 2019r. w Jarosławcu, w Kompleksie Ośrodków Wczasowo-Kolonijnych „Solar-Gryfia”.**

Wykonawcą było Stowarzyszenie pod nazwą „Nasze Szwederowo” z Bydgoszczy. Stowarzyszenie wywiązało się ze wszystkich warunków umowy, dzieci wróciły zadowolone i pełne wrażeń. Kolonia letnia z programem terapeutycznym – profilaktycznym wyłoniona była w drodze konkursu ofert, a dzieci korzystające z bezpłatnego wypoczynku letniego kwalifikowane były przez szkolnych pedagogów przy współpracy pielęgniarek szkolno-środowiskowych oraz dyrektorów szkół.

#### **5. Kontynuowano działalność świetlic opiekuńczo-wychowawczych na terenie gminy.**

W roku 2019 na terenie Gminy Mosina funkcjonowało **8 świetlic opiekuńczo-wychowawczych:** w Mosinie, Rogalinku, Pecnej, Daszewicach, Krosinku – do 28.02.2019r., Rogalinie, Czapurach i Krośnie.



Do 7 z wymienionych świetlic uczęszczało przeciętnie 10-20 dzieci (Mosina, Rogalinek, Pecna, Daszewice, Rogalin, Czapary i Krosno).

Wznowienie działalności świetlicy szkolnej w Krosinku po przeprowadzonym remoncie spowodował brak dzieci w zajęciach świetlicy opiekuńczo-wychowawczej i po otrzymaniu opinii Dyrektora Szkoły Podstawowej w Krosinku działalność świetlicy opiekuńczo-wychowawczej została zawieszona.

W powyższych świetlicach dzieci miały zapewnioną opiekę wychowawcy i psychologa.

Zabezpieczone były również środki na artykuły spożywcze, biurowe, doposażenie oraz na działalność kulturalno-rekreacyjną.

## **6. Programy profilaktyczne**

### **a) przeprowadzono kampanie:**

- „Zachowaj trzeźwy umysł” – w Szkole Podstawowej Nr 1 w Mosinie,
- „Co Ty wiesz o alkoholu” – kontynuacja kampanii w placówkach służby zdrowia i szkołach na terenie Gminy,
- „Sprawdzam ile masz lat” – kampania prowadzona przez sprzedawców w placówkach handlowych,
- „Zakaz sprzedaży napojów alkoholowych osobom poniżej 18-stego roku życia” – kampania skierowana do sprzedawców; w ramach kampanii do placówek rozesłano plakaty, ulotki, wywieszki i naklejki,

### **b) przeprowadzono programy, warsztaty i konkursy profilaktyczne:**

- 30.01.2019r. w Szkole Podstawowej w Daszewicach dzieci i młodzież uczestniczyły w programie profilaktycznym pt. „**Nie zmarnuj swojego życia**”, w którym uczestniczyło ok. 200 uczniów z klas VI-VIII i 7 nauczycieli,
- 12.02.2019r. dzieci i młodzież ze Szkoły Podstawowej w Pecnej uczestniczyły w spektaklu teatralnym zorganizowanym przez Kościański Ośrodek Kultury w Kościanie dot. profilaktyki uzależnień od alkoholu pt. „**LOL**”; w spektaklu tym uczestniczyło 72 uczniów,
- w Mosińskim Ośrodku Kultury w dniu 5.04.2019r. zorganizowane zostało artystyczne widowisko muzyczne z zakresu profilaktyki uzależnień „**Pasja bez imitacji**”; w przedstawieniu udział wzięło około 440 uczniów,
- 14.05.2019r. w Szkole Podstawowej Nr 2 w Mosinie przeprowadzono warsztaty profilaktyczne wraz z diagnozą szkolną, zajęcia z Radą Pedagogiczną oraz z

rodzicami, które miały na celu ukazanie niebezpieczeństw w związku z zażywaniem przez dzieci i młodzież alkoholu; warsztaty prowadziła firma „Centrum Rozwoju Edukacji i Kompetencji INVESIS Polska” z Myślenic; w zajęciach uczestniczyło ok. 250 uczniów, ok. 30 nauczycieli i ok. 150 rodziców,

- w Szkole Podstawowej Nr 1 w Mosinie w dniu 16.05.2019r. przeprowadzone zostały zajęcia dla uczniów klas szkoły podstawowej, gimnazjum, rodziców i nauczycieli pt. **„Uzależnienia wśród dzieci i młodzieży”**; tematyka dotyczyła szkodliwości spożywania napojów alkoholowych wraz z uświadomieniem własnej odpowiedzialności za ochronę zdrowia i życia, w zajęciach uczestniczyło ok. 300 uczniów,

- w Szkole Podstawowej Nr 1 w Mosinie w dniu 22.05.2019r. Teatr Edukacji i Profilaktyki „MASKA” w Krakowie przeprowadził 4 spektakle pt. **„Złośliwości jej królewskiej mości”** dla klas I-III, **„Zaplątany w sieci”** dla uczniów klas IV-VI, **„Zagubione sumienie”** i **„Pępek świata”** dla klas VII-VIII, które miały na celu uświadomienie uczniom szkodliwych i niebezpiecznych następstw po zażyciu dopalaczy i innych środków psychoaktywnych (alkohol, papierosy); w spektaklach uczestniczyło ok. 680 uczniów,

- w dniach 30-31.05.2019r. przeprowadzone zostały warsztaty w Szkole Podstawowej w Rogalinku z zakresu profilaktyki uzależnień od alkoholu i substancji psychoaktywnych przez trenerów z Centrum Rozwoju Edukacji i Kompetencji INVESIS Polska; program w którym uczestniczyło około 50 uczniów promował przede wszystkim czynniki chroniące przed używaniem ww. środków,

- w listopadzie 2019r. w Szkole Podstawowej w Daszewicach przeprowadzono warsztaty dla rodziców, w których występują problemy społeczne, dotyczące trudności wychowawczych z dziećmi; w zajęciach uczestniczyło każdorazowo około 16-18 rodziców; zajęcia cieszyły się dużym zainteresowaniem rodziców, nauczycieli i dyrekcji,

- w okresie od 1.10.2019r. do 30.11.2019r. w Szkole Podstawowej w Pecnej odbyły się warsztaty dla rodziców w zakresie terapii wychowawczej, mających problemy wychowawcze z dziećmi; uczestnikami warsztatów byli przede wszystkim rodzice dzieci, w rodzinach których występuje problem alkoholowy; w warsztatach uczestniczyło około 15 osób podczas jednego spotkania,

- w Szkole Podstawowej Nr 1 w Mosinie w okresie od 1.10.2019r. do 31.12.2019r. przeprowadzone zostały warsztaty umiejętności wychowawczych dla rodziców, mających problemy wychowawcze i problemy dotyczące nadużywania alkoholu przez członka rodziny; w zajęciach uczestniczyło każdorazowo około 24 rodziców podzielonych na dwie grupy,

- Przedszkole Nr 3 Integracyjne w Mosinie zorganizowało warsztaty i konsultacje indywidualne dla rodziców dzieci, w których rodzinach występują problemy wychowawcze, a w szczególności, w których występuje problem alkoholowy; w zajęciach uczestniczyło każdorazowo około 17 rodziców,

- na wniosek Dyrektora Zespołu Szkół w Krośnie w okresie od 1.10.2019r. do 15.12.2019r. przeprowadzone zostały warsztaty dla rodziców dzieci w rodzinach których występują problemy społeczne i którzy mają problemy wychowawcze z dziećmi; w zajęciach uczestniczyło każdorazowo około 18 osób.

## 7. Szkolenia

- 1) dnia 15.05.2019r. odbyło się szkolenie dla Gminnej Komisji Rozwiązywania Problemów Alkoholowych w Mosinie w zakresie pracy w gminnych komisjach (zasady motywowania do leczenia, prowadzenie rozmów z osobami zgłaszającymi się do komisji, zasady wydawania zezwoleń na sprzedaż napojów alkoholowych, uchylanie, zmiana i wygaszanie zezwoleń, kontrola punktów sprzedaży a także prowadzenie działań edukacyjnych, interwencyjnych i motywacyjnych wobec osób z problemem alkoholowym oraz członków ich rodzin); szkolenie przeprowadziła firma: „ETOH” z Poznania, a prowadzącą była Pani Teresa Kobrańska – ekspert Państwowej Agencji Rozwiązywania Problemów Alkoholowych,
- 2) 10.06.2019r. zorganizowano i przeprowadzono szkolenie dla handlowców podnoszące kwalifikacje pt. **„Kontrola punktów sprzedaży napojów alkoholowych wg. obowiązujących od 2018r. przepisów prawa”**; w szkoleniu udział wzięło 20 właścicieli lub przedstawicieli placówek handlowych, prowadzących sprzedaż napojów alkoholowych.

## 8. Współpraca

W ramach realizacji gminnych programów współpracowano z dyrektorami szkół, pedagogami, kuratorami, psychologami, pracownikami socjalnymi, służbą zdrowia i Policją.

## VII. RAPORT Z REALIZACJI „GMINNEGO PROGRAMU PRZECIWDZIAŁANIA NARKOMANII NA ROK 2019”

### 1. Podstawy prawne

Zgodnie z art. 11 ust. 1 ustawy z dnia 29 lipca 2005 r. o przeciwdziałaniu narkomanii (Dz. U. z 2019 r. poz. 852 z późn. zm.) organ wykonawczy gminy sporządza raport z wykonania w danym roku „Gminnego Programu Przeciwdziałania Narkomanii” i efektów ich realizacji, który przedkłada radzie gminy do 31 marca roku następującego po roku, którego raport dotyczy.

Realizatorem „Gminnego Programu Przeciwdziałania Narkomanii na rok 2019” był Ośrodek Pomocy Społecznej w Mosinie.

### 2. Finansowanie

Środki na finansowanie zadań pochodziły z opłat za korzystanie z zezwoleń na sprzedaż napojów alkoholowych, zgodnie z art. 18<sup>2</sup> ustawy z dnia 26 października 1982 r. o wychowaniu w trzeźwości i przeciwdziałaniu alkoholizmowi (Dz. U. z 2018 r. poz. 2137 z późn. zm.).

### 3. Działania

1) w szkołach prowadzona była profilaktyka dotycząca szkodliwości działania narkotyków oraz skutki ich zażywania, w ramach których ze środków przeznaczonych na profilaktykę podjęte były następujące działania:

- 14.05.2019r. w Szkole Podstawowej Nr 2 w Mosinie przeprowadzono warsztaty profilaktyczne wraz z diagnozą szkolną, zajęcia z Radą Pedagogiczną oraz z rodzicami, które miały na celu ukazanie niebezpieczeństw w związku z zażywaniem przez dzieci i młodzież substancji uzależniających; warsztaty prowadziła firma „Centrum Rozwoju Edukacji i Kompetencji INVESIS Polska” z Myślenic; w zajęciach uczestniczyło ok. 250 uczniów, 30 nauczycieli i ok. 150 rodziców,

- w Szkole Podstawowej Nr 1 w Mosinie w dniu 16.05.2019r. przeprowadzone zostały zajęcia dla uczniów klas szkoły podstawowej, gimnazjum, rodziców i nauczycieli pt. „**Patologie wśród dzieci i młodzieży**”; tematyka dotyczyła szkodliwości zażywania środków odurzających wraz z uświadomieniem własnej odpowiedzialności za ochronę zdrowia i życia, w zajęciach uczestniczyło ok. 300 uczniów, 19 nauczycieli i ok. 120 rodziców,

- w dniach 30-31.05.2019r. przeprowadzone zostały warsztaty w Szkole Podstawowej w Rogalinku z zakresu profilaktyki substancji psychoaktywnych przez trenerów z Centrum Rozwoju Edukacji i Kompetencji INVESIS Polska; program w którym uczestniczyło około 50 uczniów promował przede wszystkim czynniki chroniące przed używaniem ww. środków.

**Zadania finansowane były w całości przez Ośrodek Pomocy Społecznej w Mosinie ze środków na realizację „Gminnego Programu Profilaktyki i Przeciwdziałania Alkoholizmowi na rok 2019”, w związku, iż działania profilaktyczne są wspólne dla Gminnego Programu Profilaktyki i Przeciwdziałania Alkoholizmowi i Gminnego Programu Przeciwdziałania Narkomanii.**

- 2) rodziny z problemami materialnymi, bytowymi i trudnościami dotyczącymi uzależnień objęci byli pomocą w formie zasiłków celowych, okresowych, rodzinnych, świadczenia wychowawczego, świadczenia „Dobry start” i otrzymali pomoc w zakresie dożywiania,
- 3) działały świetlice opiekuńczo-wychowawcze na terenie Gminy: w Mosinie, Rogalinku, Rogalinie, Czapurach, Daszewicach, Krosinku do 28.02.2019r., Pecnej i Krośnie, do których mogły uczęszczać dzieci z rodzin, w których występują problemy społeczne oraz korzystać z porad psychologa,
- 4) funkcjonowały Punkty Konsultacyjne, w których porad udzielały dwie terapeutki,
- 5) działały 2 Grupy Wsparcia, w których uczestniczyły osoby współuzależnione i uzależnione,
- 6) przez cały rok 2019 funkcjonował Zespół Interdyscyplinarny do spraw Przeciwdziałania Przemocy w Rodzinie, do którego mogły zgłosić się ofiary przemocy,
- 7) w Punktach Konsultacyjnych udzielano porad i konsultacji z zakresu problematyki alkoholowej, narkomanii, dostarczano wiedzy o chorobie alkoholowej i możliwościach jej leczenia, skutkach zażywania narkotyków i motywowano do podjęcia leczenia,
- 8) w roku 2019 dokonano zakupu ulotek, broszur, plakatów oraz literatury o tematyce dotyczącej przeciwdziałania narkomanii wraz z informacjami na temat uzyskania porad, które przekazano do szkół, punktów konsultacyjnych oraz umieszczano na tablicach informacyjnych i w miejscach ogólnodostępnych; ponadto udostępniano osobom zainteresowanym,
- 9) Ośrodek Pomocy Społecznej zorganizował szkolenie dla Gminnej Komisji Rozwiązywania Problemów Alkoholowych o tematyce przeciwdziałania narkomanii i alkoholizmowi, podejmowania działań, motywowania do leczenia,
- 10) spotkania Grupy Wsparcia prowadzone przez 2 terapeutki odbywały się w Mosinie przy ul. Dworcowej 4, zgodnie z zapotrzebowaniem, poparte przedłożonym programem; grupy wsparcia miały charakter otwarty, co pozwoliło na korzystanie z pomocy i wejścia do niej w każdym momencie; celem zajęć była pomoc osobom nie tylko uzależnionym ale także współuzależnionym w rozwiązywaniu problemów wynikających z życia w bliskim kontakcie z pijącym lub trzeźwiejącym alkoholikiem, narkomanem, likwidacja zaburzeń adaptacyjnych oraz uczenie się obrony przed przemocą,

- 11) w roku 2019 zorganizowano i sfinansowano letni wypoczynek dla 100 dzieci z rodzin z problemami społecznymi w terminie od 1-10 lipca 2019r. w Jarosławcu.

Wykonawcą było Stowarzyszenie pod nazwą „Nasze Szwederowo” z Bydgoszczy. Stowarzyszenie wywiązało się ze wszystkich warunków umowy, dzieci wróciły zadowolone i pełne wrażeń. Kolonia letnia z programem terapeutyczno – profilaktycznym została wyłoniona w drodze konkursu ofert, a dzieci korzystające z bezpłatnego wypoczynku letniego kwalifikowane były przez szkolnych pedagogów przy współpracy pielęgniarek szkolno-środowiskowych oraz dyrektorów szkół.

Wszystkie działania zawarte w Gminnym Programie Przeciwdziałania Narkomanii na rok 2019 były łączone z działaniami wynikającymi z „Gminnego Programu Profilaktyki i Przeciwdziałania Alkoholizmowi na rok 2019”.

## **VIII. REALIZACJA ZADAŃ Z USTAWY O WSPIERANIU RODZINY I SYSTEMIE PIECZY ZASTĘPCZEJ W ROKU 2019**

### **1. Podstawy prawne**

Zgodnie z art. 179 ustawy z dnia 9 czerwca 2011 roku o wspieraniu rodziny i systemie pieczy zastępczej (Dz. U. z 2019 r. poz. 1111 z późn. zm.) organ wykonawczy w terminie do 31 marca każdego roku składa radzie gminy roczne sprawozdanie z realizacji zadań zawartych w powołanej wyżej ustawie.

Realizatorem zadań z ustawy o wspieraniu rodziny i systemie pieczy zastępczej jest Kierownik Ośrodka Pomocy Społecznej w Mosinie upoważniony na podstawie Zarządzenia Nr 00501.6.2014 Burmistrza Gminy Mosina z dnia 22 grudnia 2014 r.

Realizacja zadań zawartych w ustawie o wspieraniu rodziny i systemie pieczy zastępczej, skierowana była zgodnie z preambułą ustawy *„dla dobra dzieci, które potrzebują szczególnej ochrony i pomocy ze strony dorosłych, środowiska rodzinnego, atmosfery szczęścia, miłości i zrozumienia, w trosce o ich harmonijny rozwój i przyszłą samodzielność życiową, dla zapewnienia ochrony przysługujących im praw i wolności, dla dobra rodziny, która jest podstawową komórką społeczeństwa oraz naturalnym środowiskiem rozwoju, i dobra wszystkich jej członków, a w szczególności dzieci, w przekonaniu, że skuteczna pomoc dla rodziny przeżywającej trudności w opiekowaniu się i wychowywaniu dzieci oraz skuteczna ochrona dzieci i pomoc dla nich może być osiągnięta przez współpracę wszystkich osób, instytucji i organizacji pracujących z dziećmi i rodzicami”*.

### **2. Zadania gminy**

Zgodnie z art. 176 ustawy o wspieraniu rodziny i pieczy zastępczej do zadań gminy należy:

- 1) opracowanie i realizacja 3- letnich gminnych programów wspierania rodziny;
- 2) tworzenie możliwości podnoszenia kwalifikacji przez asystentów rodziny;
- 3) tworzenie oraz rozwój systemu opieki nad dzieckiem, w tym placówek wsparcia dziennego oraz praca z rodziną przeżywająca trudności w wypełnianiu funkcji opiekuńczo – wychowawczych przez:
  - a) zapewnienie rodzinie przeżywającej trudności wsparcia i pomocy asystenta rodziny oraz dostępu do specjalistycznego poradnictwa,

- b) organizowanie szkoleń i tworzenie warunków do działania rodziny wspierających,
- c) prowadzenie placówek wsparcia dziennego oraz zapewnienie w nich miejsc dla dzieci
- 4) współfinansowanie pobytu dziecka w rodzinie zastępczej, rodzinnym domu dziecka lub innej placówce;
- 5) sporządzanie sprawozdań rzeczowo- finansowych z zakresu wspierania rodziny;
- 6) prowadzenie monitoringu sytuacji dziecka z rodziny zagrożonej.

Powyższe zadania wykonywane były w oparciu o Gminny Program Wspierania Rodziny na lata 2018-2020 przyjęty do stosowania na podstawie uchwały Nr LIX/688/17 Rady Miejskiej w Mosinie z dnia 29 listopada 2017 r.

### 3. Asystent rodziny

W Ośrodku Pomocy Społecznej w Mosinie zatrudniony jest asystent rodziny, który w 2019r. systematycznie współpracował z rodzinami wymagającymi wsparcia.

W 2019 roku asystent rodziny objął opieką i wsparciem **23 rodziny**, w których wychowało się **49 dzieci** w tym:

- 1) 1 dziecko do lipca 2019/do czasu uzyskania pełnoletności/ przebywające w Placówce Opiekuńczo - Wychowawczej „Mały Dworek” w Łaszczynie,
- 2) 4 dzieci w Pogotowiu Rodzinnym,
- 3) 3 dzieci w placówce socjalizacyjnej w Aleksandrowie Kujawskim

Spośród w/w rodzin w roku sprawozdawczym asystent rodziny zakończył współpracę z 9 rodzinami.

Powodem zakończenia współpracy była poprawa funkcjonowania rodziny i uzyskanie pełnej samodzielności w wypełnianiu funkcji opiekuńczo-wychowawczych oraz załatwiania spraw urzędowych w 2 przypadkach, zmiana miejsca zamieszkania rodziny- 3, rezygnacja rodziny ze współpracy z asystentem – 2, rezygnacja asystenta rodziny ze współpracy z uwagi na brak efektów - 1, uzyskanie pełnoletności przez najmłodsze z dzieci-1.

W roku 2019 pięcioro dzieci z 2 rodzin objętych wsparciem asystenta rodziny trafiło do pieczy zastępczej.

Z rodzicami biologicznymi asystent rodziny w dalszym ciągu prowadzi pracę na rzecz powrotu w/w dzieci do rodzin biologicznych.

W przypadku 4 rodzin asystent rodziny pomimo zakończenia współpracy prowadzi monitoring ich funkcjonowania i pomaga w dalszym ciągu w rozwiązywaniu pojawiających się problemów. W celu zwiększenia efektywności podejmowanych działań asystent rodziny współpracuje z pedagogami szkolnymi, kuratorami Zespołu Kuratorskiej Służby Sądowej, Pogotowiem Rodzinnym, Powiatowym Centrum Pomocy Rodzinie w Poznaniu.

### 4. Szkolenia

Asystent rodziny w roku sprawozdawczym uczestniczył w następujących szkoleniach:

- 1) Szkolenie pt. „Asystent jako ważne ogniwo na rzecz ochrony dziecka przed przemocą-jak rozpoznać czy dziecko jest ofiarą przemocy”.
- 2) Szkolenie „Realizacja nowych programów opieka wytchnieniowa i centra opiekuńczo-mieszkalne, prowadzenie usług opiekuńczych i specjalistycznych usług opiekuńczych”

- 3) Szkolenie „Akademia Zarządzania „Dla Rodziny” doskonalenie zawodowe kadr systemu wsparcia rodziny i systemu pieczy zastępczej”.

#### **5. Problemami rodzin, które objęte są wsparciem i pomocą asystenta rodziny były:**

- 1) niskie umiejętności opiekuńczo- wychowawcze,
- 2) niewydolność opiekuńczo- wychowawcza rodziców
- 3) bezrobocie w rodzinie
- 4) uzależnienie i współuzależnienia w rodzinie
- 5) niepełnosprawność i choroby występujące w rodzinie
- 6) przemoc w rodzinie
- 7) niezaradność życiowa
- 8) niski poziom kompetencji społecznych
- 9) niewłaściwe patologiczne relacje i więzi rodzinne.

#### **6. W rodzinach, gdzie była realizowana praca i udzielane wsparcie, asystent rodziny pomagał i towarzyszył między innymi w :**

- 1) sporządzeniu i składaniu pism urzędowych,
- 2) zwiększeniu motywacji do poszukiwania pracy i podnoszenia kwalifikacji zawodowych,
- 3) motywowaniu klientów do podjęcia terapii uzależnień, przyjmowania regularnego przyjmowania leków,
- 4) organizowaniu wsparcia materialnego oraz rzeczowego,
- 5) podnoszeniu umiejętności opiekuńczo- wychowawczych
- 6) budowaniu autorytetu rodziców,
- 7) rozwiązywaniu codziennych trudności poprzez zwiększenie kompetencji w zakresie prowadzenia gospodarstwa domowego, załatwiania spraw urzędowych, gospodarowania czasem wolnym,
- 8) podniesieniu poziomu higieny członków rodziny oraz estetyki wyglądu mieszkania umiejętności gospodarowania budżetem domowym odbudowaniu zdrowych postaw psychospołecznych.

#### **7. Współpraca i ocena**

W celu zwiększenia efektywności podejmowanych działań asystent rodziny współpracował z jednostkami administracji rządowej i samorządowej, z pedagogami szkolnymi, kuratorami Zespołu Kuratorskiej Służby Sądowej, Pogotowiem Rodzinnym, Powiatowym Centrum Pomocy Rodzinie w Poznaniu oraz osobami specjalizującymi się w dziedzinach na rzecz dziecka i rodziny.

Pomoc i wsparcie rodziny może przynieść pozytywne skutki tylko i wyłącznie wtedy, gdy zostaną stworzone warunki do wyeliminowania negatywnych czynników zakłócających jej rozwój. Indywidualna praca z rodziną, uświadamianie własnych umiejętności oraz możliwości zachęcają rodziny do dalszych działań.



**IX. ZESTAWIENIE WYKONANYCH WYDATKÓW W OŚRODKU POMOCY SPOŁECZNEJ W MOSINIE W ROKU 2019**

Lp.	Paragraf	Nazwa	Plan	Wykonanie	%
	<b>851</b>	<b>Ochrona zdrowia</b>	<b>602 008,25</b>	<b>429 650,82</b>	<b>71,37</b>
	<b>85153</b>	<b>Zwalczanie narkomanii</b>	<b>10 000,00</b>	<b>2 851,60</b>	<b>28,52</b>
1	4110	Składki na bezp. społeczne	500,00	351,60	70,32
2	4170	Wynagrodz. bezosobowe	2 500,00	2 500,00	100
3	4210	Zakup mater. i wyposaż.	3 500,00	0	0
4	4300	Zakup usług pozostałych	3 500,00	0	0
	<b>85154</b>	<b>Przeciwdziałanie alkoholizmowi</b>	<b>592 008,25</b>	<b>426 799,22</b>	<b>72,09</b>
5	4110	Składki na bezp. społeczne	5 000,00	2 538,22	50,76
6	4170	Wynagrodzenie bezosobowe	233 700,00	187 434,31	80,20
7	4210	Zakup mater. i wyposażenia	77 500,00	69 933,78	90,24
8	4300	Zakup usług pozostałych	220 008,25	126 508,35	57,50
9	4400	Czynsze za lokale	50 000,00	39 677,70	79,36
10	4430	Różne opłaty i składki	5 800,00	706,86	12,19
	<b>852</b>	<b>Pomoc Społeczna</b>	<b>3 791 605,42</b>	<b>3 671 634,20</b>	<b>96,84</b>
	<b>85202</b>	<b>Domy pomocy społecznej</b>	<b>320 000,00</b>	<b>316 975,00</b>	<b>99,05</b>
11	4330	Zakup usług jednostki samorządu terytorialnego od innych jednostek samorządu terytorialnego	320 000,00	316 975,00	99,05
	<b>85205</b>	<b>Zadania w zakresie przeciwdziałania przemocy w rodzinie</b>	<b>5 500,00</b>	<b>5 248,95</b>	<b>95,44</b>
12	4170	Wynagrodzenia bezosobowe	2 590,00	2 340,00	90,35
13	4400	Opłaty czynszowe	2 910,00	2 908,95	99,96
	<b>85213</b>	<b>Składki na ubezpiecz. zdrowotne opłacane za osoby pobierające świadczenia z pomocy społecznej</b>	<b>36 000,00</b>	<b>33 784,11</b>	<b>93,84</b>
14	4130	Skł. na bezp. zdrowotne za osoby pobierające zas. stałe	36 000,00	33 784,11	93,84
	<b>85214</b>	<b>Zasiłki i pomoc w naturze</b>	<b>877 202,00</b>	<b>861 265,96</b>	<b>98,18</b>
15	3110	Zasiłki celowe	192 437,00	191 657,58	99,59
16	3110	Zasiłki celowe specjalne	116 000,00	115 567,55	99,63
17	3110	Sprawienie pogrzebu	8 000,00	7 932,00	99,15
18	3110	Schronienie	170 000,00	167 051,27	98,27
19	3110	Zasiłki okresowe	342 765,00	332 041,36	96,87
20	3110	Zdarzenie losowe	48 000,00	47 016,20	97,95
	<b>85215</b>	<b>Dodatki mieszkaniowe</b>	<b>42 612,00</b>	<b>41 646,07</b>	<b>97,73</b>
21	3110	Dodatki mieszkaniowe	42 000,00	41 257,21	98,23
22	3110	Dodatek energetyczny	600,00	388,86	64,81
23	4300	Zakup pozostałych usług	12,00	0	0
	<b>85216</b>	<b>Zasiłki stałe</b>	<b>440 000,00</b>	<b>401 455,30</b>	<b>91,24</b>
24	3110	Zasiłki stałe	440 000,00	401 455,30	91,24
	<b>85219</b>	<b>Ośrodki Pomocy</b>	<b>1 266 972,00</b>	<b>1 254 682,92</b>	<b>99,03</b>

		<b>Spolecznej</b>			
25	3020	Wydatki niezal. do wynagr.	10 000,00	6 860,94	68,61
26	4010	Wynagr.osobowe pracow.	817 400,00	817 377,36	100
27	4040	Dodatkowe wynagr. roczne	54 230,96	54 230,96	100
28	4110	Składki na ubez. Społeczne	151 280,04	151 265,11	99,99
29	4120	Składki na fun.pracy	12 300,00	12 186,29	99,08
30	4170	Wynagrodzenia bezosobowe	11 858,00	11 240,00	94,79
31	4210	Zakup mater. i wyposażenia	42 112,00	40 152,75	95,35
32	4260	Zakup energii	2 000,00	1 941,46	97,08
33	4280	Zakup usług zdrowotnych	2 500,00	1 240,00	49,60
34	4300	Zakup usług pozostałych	103 991,00	103 650,55	99,67
35	4360	Opł. za usł. telekomunik.	3 000,00	2 324,73	77,49
36	4400	Czynsze za lokale	31 727,00	27 931,77	88,04
37	4410	Podróże krajowe służbowe	500,00	422,34	84,47
38	4430	Różne opłaty i składki	3 500,00	3 338,17	95,38
39	4440	Odpisy na ZFŚS	16 573,00	16 572,39	100
40	4700	Szkolenia	4 000,00	3 948,00	98,70
	<b>85228</b>	<b>Usługi opiekuńcze</b>	<b>557 000,00</b>	<b>552 284,14</b>	<b>99,15</b>
41	4300	Usługi opiekuńcze	557 000,00	552 284,14	99,15
	<b>85230</b>	<b>Pomoc w zakresie dożywiania</b>	<b>246 319,42</b>	<b>204 291,75</b>	<b>82,94</b>
42	3110	Dożywianie dzieci w szkołach w ramach programu rządowego	166 319,42	139 521,75	83,89
43	3110	Zasiłek na posiłek	80 000,00	64 770,00	80,96
	<b>853</b>	<b>Pozostałe zadania z zakresu polityki społecznej</b>	<b>67 117,05</b>	<b>18 192,00</b>	<b>27,10</b>
	<b>85326</b>	<b>Solidarnościowy Fundusz Wsparcia Osób Niepełnosprawnych - opieka wytchnieniowa</b>	<b>67 117,05</b>	<b>18 192,00</b>	<b>27,10</b>
44	4300	Zakup usług pozostałych	67 117,05	18 192,00	27,10
	<b>855</b>	<b>Rodzina</b>	<b>44 085 044,00</b>	<b>43 233 128,50</b>	<b>98,07</b>
	<b>85501</b>	<b>Świadczenia wychowawcze</b>	<b>33 099 105,00</b>	<b>32 670 980,41</b>	<b>98,71</b>
45	3110	Świadczenia społeczne	32 665 977,00	32 385 849,60	99,14
46	4010	Wynagr. osob. Pracowników	192 429,00	165 593,17	86,05
47	4040	Dod.wynagr. roczne	7 035,04	7 035,04	100
48	4110	Bezp. społ. pracow.	28 096,00	24 108,76	85,81
49	4120	Fundusz pracy	4 040,00	3 359,84	83,16
50	4210	Zakup mater. i wyposażenia	72 859,96	28 386,13	38,96
51	4260	Zakup energii elektrycznej	2 000,00	1 590,42	79,52
52	4300	Zakup usług pozostałych	106 138,00	38 283,92	36,07
53	4360	Opł. za usł. telekomunik	2 000,00	737,76	36,89
54	4400	Czynsze za lokale	12 300,00	11 878,05	96,57
55	4410	Podróże krajowe służbowe	500,00	19,00	3,80
56	4440	Odpisy na ZFŚS	3 730,00	3 729,72	99,99
57	4700	Szkolenia	2 000,00	409,00	20,45
	<b>85502</b>	<b>Świadczenia rodzinne,</b>	<b>9 393 257,00</b>	<b>9 014 554,88</b>	<b>95,97</b>

		<b>świadczenie z funduszu alimentacyjnego oraz składki na ubezpiecz. społeczne</b>			
58	3020	Wydatki osobowe niezalicz. do wynagrodzeń	1 927,00	1 926,10	99,95
59	3110	Świadczenia rodzinne	8 498 475,00	8 155 297,00	95,96
60	4010	Wynagrodzenia osobowe	305 180,24	291 073,12	95,38
61	4040	Dodatkowe wynagr.roczone	18 614,76	18 614,76	100
62	4110	Składki na ubez. społeczne	441 858,00	432 442,40	97,87
63	4120	Składki na fundusz pracy	7 119,00	5 695,90	80,01
64	4170	Wynagrodzenia bezosobowe	4 428,00	4 428,00	100
65	4210	Zakup mater. i wyposażenia	24 637,00	19 844,83	80,55
66	4260	Zakup energii	3 000,00	2 039,70	67,99
67	4280	Zakup usług zdrowotnych	480,00	480,00	100
68	4300	Zakup usług pozostałych	58 775,00	58 620,74	99,74
69	4360	Opł. za usł. telekomunik	2 500,00	1 340,66	53,63
70	4400	Czynsze za lokale	14 051,00	11 596,23	82,53
71	4410	Podróże służbowe krajowe	600,00	152,00	25,33
72	4430	Różne opłaty i składki	152,00	152,00	100
73	4440	Odpisy na ZFŚS	7 460,00	7 459,44	99,99
74	4700	Szkolenia pracowników	4 000,00	3 392,00	84,80
	<b>85504</b>	<b>Wsparcie rodziny</b>	<b>1 540 994,00</b>	<b>1 496 403,10</b>	<b>97,11</b>
75	3110	Świadczenia "dobry start"	1 415 700,00	1 403 100,00	99,11
76	4010	Wynagr. osob. Pracowników	83 522,82	69 302,69	82,97
77	4040	Dod.wynagr. roczne	3 416,18	3 416,18	100
78	4110	Bezp. społ. pracow.	14 673,00	12 298,32	83,82
79	4120	Fundusz pracy	2 046,00	1 677,18	81,97
80	4210	Zakup mater. i wyposażenia	13 000,00	3 466,07	26,66
81	4300	Zakup usług pozostałych	6 392,00	1 502,20	23,50
82	4410	Podróże krajowe służbowe	150,00	132,22	88,15
83	4440	Odpisy na ZFŚS	1 244,00	1 243,24	99,94
84	4700	Szkolenia pracowników	850,00	265,00	31,18
	<b>85513</b>	<b>Składki na ubez. zdrowotne opłacane za osoby pobierające niektóre świadczenia rodzinne</b>	<b>51 688,00</b>	<b>51 190,11</b>	<b>99,04</b>
85	4130	Skł. na ubez. zdrowotne za osoby pobierające niektóre świadc. rodzinne	51 688,00	51 190,11	99,04

## X. WSPÓŁPRACA

Ośrodek Pomocy Społecznej przy realizacji poszczególnych zadań współpracował z wieloma instytucjami, podmiotami, stowarzyszeniami oraz organizacjami pozarządowymi podejmując wiele działań, celem pozyskania środków zarówno spożywczych jak i materialnych na rzecz podopiecznych.

Koło Pszczelarzy w Mosinie w 2019 roku przekazało miód, który rozprowadzono wśród podopiecznych Ośrodka Pomocy Społecznej.

W ramach współpracy ze Stowarzyszeniem Pomocy Potrzebującym im. Św. Antoniego pracownicy socjalni przyjmowali zapisy na Wieczernę Wigilijną, w której uczestniczyło ok. 116 osób Ponadto pracownicy socjalni kierowali osoby potrzebujące po odbiór odzieży z siedziby Stowarzyszenia.

Ze Stowarzyszenia „Rozdaj Siebie” podopieczni otrzymywali najpotrzebniejsze artykuły art. odzież, meble, wózki dziecięce itp.

Pracownicy tut. Ośrodka współpracują z nowo powstałym Stowarzyszeniem Sami Swoi Niepełnosprawni w Mosinie.

Ponadto Pracownicy socjalni przeprowadzili wywiady środowiskowe na potrzeby: Środowiskowego Domu Samopomocy w Puszczykowie dla osób upośledzonych umysłowo, prowadzonym przez Kawalerów Maltańskich oraz na potrzeby Fundacji działających na rzecz dzieci długotrwale chorych, niepełnosprawnych, Fundacji Polsat, Fundacji TVN i innych.

Jednocześnie tut. Ośrodek prowadzi regularną współpracę z:

- 1) Komisariatem Policji w Mosinie - współpraca w sytuacjach kryzysowych, zwłaszcza w przypadkach interwencji dot. stosowania przemocy w rodzinie, osób chorych psychicznie, demoralizacji nieletnich oraz w zakresie zabezpieczenia osób bezdomnych przed skutkami zimy oraz w sytuacjach podejmowanych przez policję interwencji u samotnych osób chorych i starszych. Ponadto współpraca z dzielnicowymi w zakresie pracy z klientami tzw. „trudnymi” z możliwością korzystania z asysty w sytuacjach zagrożenia dla pracowników MOPS w czasie wykonywania czynności służbowych,
- 2) Strażą Miejską w Mosinie - współpraca w szczególności polegająca na wspólnym monitorowaniu miejsc w których przebywają bezdomni, podejmowaniu wspólnych działań na ich rzecz zapobiegających między innymi zamrażnięciom w okresie zimowym, ale również asystowaniu funkcjonariuszy SM podczas przeprowadzania przez pracowników socjalnych wywiadów środowiskowych u osób psychicznie chorych czy agresywnych klientów pomocy społecznej,
- 3) Sądem Rejonowym w Śremie - kierowanie pism w sprawie wglądu w sytuację rodzin, w których istnieje podejrzenie nienależytego wykonywania władzy rodzicielskiej, wydawanie opinii na prośbę Sądu o funkcjonowaniu rodzin w stosunku do których Sąd ograniczył władzę rodzicielską, kierowanie wniosków w sprawie leczenia psychiatrycznego lub kierowania do domów pomocy społecznej osób w sytuacjach zagrożenia życia i zdrowia osoby lub środowiska bez zgody uczestnika, wnioskowanie o zamknięte leczenie odwykowe. Współpraca z kuratorami sądowymi i społecznymi w przypadku rodzin objętych nadzorem kuratorskim,
- 4) Gminną Komisją Rozwiązywania Problemów Alkoholowych w Mosinie-wnioskowanie w sprawie osób uzależnionych od alkoholu na przymusowe leczenie odwykowe,

- 5) placówkami opieki zdrowotnej - w sprawie ustalania konieczności zabezpieczenia usług w miejscu zamieszkania po zakończeniu leczenia szpitalnego, kompletowania dokumentów dla osób ubiegających się o skierowanie do domów pomocy społecznej lub zakładów opiekuńczo-leczniczych, itp.,
- 6) Zakładem Usług Komunalnych w Mosinie-współpraca w zakresie mieszkań socjalnych, wymiany informacji na temat zadłużeń za mieszkania komunalne i socjalne klientów OPS oraz w zakresie regulowania należności,
- 7) Powiatowym Centrum Pomocy Rodzinie w Poznaniu- współpraca w zakresie poradnictwa rodzinnego, interwencji kryzysowych, w sprawie kierowania i umieszczenia w domach pomocy społecznej, kierowania osób na Zespół ds. Orzekania o Niepełnosprawności, wymiana informacji w sprawach asystentury rodzin biologicznych dzieci umieszczonych w pieczy zastępczej, wychowanków Domu Dziecka oraz wychowanków usamodzielniających się oraz innych zadań wynikających z realizowanych ustaw,
- 8) Zakładem Ubezpieczeń Społecznych w Poznaniu/Kasą Rolniczego Ubezpieczenia Społecznego- wzajemna wymiana informacji w zakresie uprawnień klientów MOPS do świadczeń zabezpieczenia społecznego,
- 9) Gminnym Centrum Informacji w Mosinie –współpraca w obszarze realizacji projektów na rzecz aktywizacji osób bezrobotnych i zagrożonych wykluczeniem społecznym,
- 10) ośrodkami pomocy społecznej w całym kraju- wymiana informacji w sprawie świadczeniobiorców możliwości uzyskania wsparcia ze strony oddzielnie zamieszkałych członków rodzin, refundacje świadczeń z zakresu pomocy społecznej.

Ponadto:

- 1) Wielkopolskim Urzędem Wojewódzkim w Poznaniu,
- 2) Regionalnym Ośrodkiem Polityki Społecznej w Poznaniu,
- 3) Powiatowym Urzędem Pracy w Poznaniu.

## **XI. WNIOSKI KOŃCOWE**

Niniejszy dokument stanowi zbiór informacji, które mogą być wykorzystane na poziomie lokalnym do określenia kierunku zmian dla dobra osób i rodzin potrzebujących wsparcia oraz w celu określenia kierunków polityki społecznej na poziomie lokalnym i regionalnym.

Jak wynika z analizy sprawozdawczości, w roku 2019 w porównaniu do lat ubiegłych nastąpił wzrost ilości osób bezdomnych, którym udzielono wsparcia w postaci skierowania do schronisk dla osób bezdomnych -10 osób w roku 2017, 19 osób w roku 2018, 27 osób w roku sprawozdawczym. Jest to tendencja odwrotna do ogólnokrajowej, która wskazuje na spadek liczby osób bezdomnych. Najczęstszą przyczyną bezdomności wśród osób korzystających w tut. Ośrodku z pomocy są konflikty rodzinne, uzależnienie, eksmisje.

W roku 2019 w Gminie Mosina odnotowano spadek ilości osób bezrobotnych zarejestrowanych w Powiatowym Urzędzie Pracy, z 209 osób na dzień 31 grudnia 2018r. do 204 osób na dzień 31 grudnia 2019r.

Nastąpił istotny spadek osób, którym z powodu bezrobocia przyznano pomoc finansową. W roku 2018 było to 108 osób, a 85 osób w roku 2019. Jest to tendencja proporcjonalna do tendencji krajowej.

W ostatnich latach notuje się znaczny wzrost zarówno świadczonych w miejscu zamieszkania usług opiekuńczych jak i liczby osób za które tut. Ośrodek ponosi odpłatność za pobyt w domach pomocy społecznej. Wiąże się to z ogólnym zjawiskiem starzenia się społeczeństwa, zjawiskiem nieodwracalnym i niosącym ze sobą konsekwencje ekonomiczne. Nakłady na usługi opiekuńcze w roku 2018 wyniosły 277 227zł/skorzystało z nich 90 świadczeniobiorców/, a w roku 2019 wyniosły 413 172zł./z pomocy usługowej skorzystało 101 osób/. Wzrost wydatków na usługi opiekuńcze wiąże się nie tylko ze wzrostem ilości osób korzystających z tej formy pomocy ale również ze wzrostem kwoty za 1 godzinę usług opiekuńczych.

Ilość osób za które Ośrodek Pomocy Społecznej w roku 2019 ponosił opłatę za pobyt w domu pomocy społecznej jest równa ilości za rok 2018/13 osób/, jednak wyższy niż w roku 2017/11 osób/.

Finansowe koszty poniesione w związku z pobytem osób w domach pomocy społecznej kształtowały się następująco: 2017 rok - 291 437 zł, 2018 rok - 280 552zł, 2019 rok -316 975zł.

Podobna ilość osób jak w roku 2018 korzystała ze świadczeń pomocy społecznej z powodu niepełnosprawności i długotrwałej choroby. Były to najczęstsze powody korzystania ze świadczeń pomocy społecznej, czynniki niezależne i trudne do przezwyciężenia przez beneficjentów oraz zminimalizowania przez pracowników socjalnych.

Analiza przyczyn korzystania ze świadczeń pomocy społecznej i wydatkowanych środków wskazuje na konieczność ubiegania się o środki zewnętrzne, między innymi poprzez wdrażanie programów rządowych/opieka wytchnieniowa, asystent osobisty osoby niepełnosprawnej, opieka 75+/. Wymaga to jednak przeprowadzenia dokładnej aktualnej diagnozy problemów społecznych.

Funkcjonowanie Ośrodka Pomocy Społecznej w Mosinie determinuje zbyt mała ilość pracowników socjalnych wykonujących pracę socjalną oraz warunki lokalowe, uniemożliwiające rozwój różnych form działalności, skoncentrowanych na aktywizację osób korzystających ze świadczeń pomocy społecznej oraz zatrudnienie specjalistów stanowiących specjalistyczne wsparcie zarówno dla osób korzystających z pomocy społecznej jak i pracowników Ośrodka.

Rok 2020 będzie dla Ośrodka Pomocy Społecznej w Mosinie kontynuacją realizowanych zadań i podejmowaniem nowych wyzwań. Tut. Ośrodek będzie podejmował nowe inicjatywy w zakresie rozwiązywania problemów społecznych, które są niezbędne, aby instytucja pomocy społecznej była skuteczna, efektywna i nowoczesna.

Działania te będą realizowane w szczególności poprzez:

- 1) prowadzenie aktywnej integracji adresowanej do klientów pomocy społecznej z wykorzystaniem instrumentów aktywizacji społecznej, zawodowej, zdrowotnej i edukacyjnej,
- 2) realizację „Strategii Rozwiązywania Problemów Społecznych Gminy Mosina na lata 2016-2026”,
- 3) kontynuację realizacji „Gminnego Programu Przeciwdziałania Przemocy w Rodzinie oraz Ochrony Ofiar Przemocy w Rodzinie”,
- 4) kontynuację realizacji Gminnego Programu Wspierania Rodziny
- 5) realizację gminnych programów skierowanych na rozwiązanie problemów społecznych (profilaktyka i przeciwdziałanie alkoholizmowi, przeciwdziałanie narkomanii),

- 6) podejmowanie działań na rzecz zmiany postaw klientów, zwiększania ich aktywności i współuczestniczenia w rozwiązywaniu swoich trudnych sytuacji życiowych,
- 7) realizację zadań przypisanych jednostce w celu wdrożenia modelu ośrodka pomocy społecznej służącego:
  - a) dalszej profesjonalizacji pracy socjalnej,
  - b) podnoszeniu jakości usług kierowanych do różnych grup społecznych, we współpracy z partnerami publicznymi i niepublicznymi,
  - c) dostosowywaniu oferty usług do zmieniających się potrzeb indywidualnych i lokalnych z zastosowaniem innowacyjnych metod, technik i narzędzi,
  - d) zwiększeniu współpracy z innymi podmiotami na poziomie lokalnym,
  - e) intensyfikacji współpracy z organizacjami pozarządowymi,
  - f) monitorowaniu funkcjonowania jednostki,
  - g) dokonywaniu ewaluacji pracy jednostki,
- 8) wspomaganie funkcjonowania rodzin wieloproblemowych, z grup zagrożonych wykluczeniem społecznym, poprzez rozwój specjalistycznego systemu wsparcia rodziny,
- 9) podejmowanie działań w partnerstwie lokalnym i stworzenie zintegrowanego systemu współpracy organizacji pozarządowych, podmiotów prywatnych i samorządu oraz włączenie w system wzajemnych relacji osób i środowisk, zagrożonych wykluczeniem społecznym,
- 10) wspieranie aktywności i rozwijanie różnorodnych form wsparcia środowiskowego dla osób i środowisk ryzyka wykluczenia społecznego, rodzin z osobami niepełnosprawnymi, osób starszych,
- 11) realizację ustawy o wspieraniu kobiet w ciąży i rodzin „Za życiem”.

Różnorodność zadań nakładanych na Ośrodek Pomocy Społecznej, częste nowelizacje ustaw realizowanych przez Ośrodek generuje potrzebę systematycznego dokształcania kadry i pozyskiwania specjalistów z innych dziedzin.

Powyższe sprawozdanie zostało sporządzone zgodnie z art. 110 ust. 9 ustawy z dnia 12 marca 2004 r. o pomocy społecznej (Dz. U. z 2019 r. poz. 1507 z późn. zm.) „*Kierownik ośrodka pomocy społecznej składa radzie gminy coroczne sprawozdanie z działalności ośrodka oraz przedstawia potrzeby w zakresie pomocy społecznej.*”.