

**UCHWAŁA NR XX/140/19
RADY MIEJSKIEJ W MOSINIE**

z dnia 12 grudnia 2019 r.

w sprawie przystąpienia do sporządzenia miejscowego planu zagospodarowania przestrzennego obejmującego część działki o nr ewid. 468/4, obręb Radzewice

Na podstawie art. 18 ust. 2 pkt 5 ustawy z dnia 8 marca 1990 r. o samorządzie gminnym (Dz. U. z 2019 r., poz. 506, 1309, 1696 i 1815) oraz art. 14 ust. 1 ustawy z dnia 27 marca 2003 r. o planowaniu i zagospodarowaniu przestrzennym (Dz. U. z 2018 r., poz. 1945, z 2019 r., poz. 60, 235, 730, 1009, 1524, 1696, 1716 i 1815), Rada Miejska w Mosinie uchwala, co następuje:

§ 1. Przystępuje się do sporządzenia miejscowego planu zagospodarowania przestrzennego obejmującego część działki o nr ewid. 468/4, obręb Radzewice.

§ 2. 1. Granice obszaru objętego projektem planu przedstawione zostały na mapie ewidencyjnej, stanowiącej załącznik do uchwały.

2. Przedmiotem opracowania planu, o którym mowa w § 1, jest ustalenie przeznaczenia terenów, w tym dla inwestycji celu publicznego oraz określenie sposobów ich zagospodarowania i zabudowy.

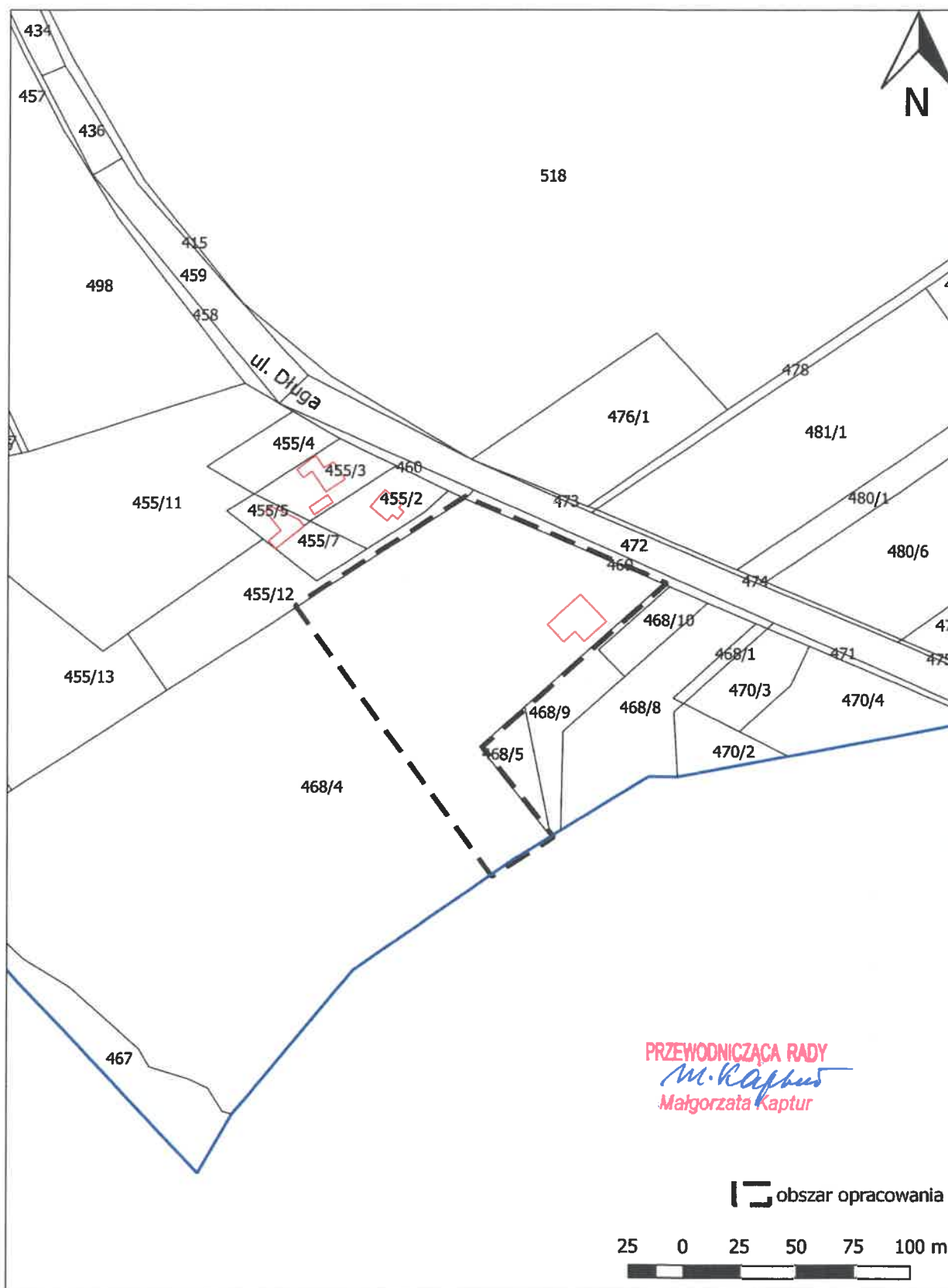
3. Zakres ustaleń planu obejmuje problematykę wskazaną w art. 15 ust. 2 i 3 ustawy z dnia 27 marca 2003 r. o planowaniu i zagospodarowaniu przestrzennym.

§ 3. Wykonanie uchwały powierza się Burmistrzowi Gminy Mosina.

§ 4. Uchwała wchodzi w życie z dniem podjęcia.

PRZEWODNICZĄCA RADY
M. Kaptur
Małgorzata Kaptur

Załącznik do uchwały Nr XX/140/19
Rady Miejskiej w Mosinie
z dnia 12 grudnia 2019 r.



UZASADNIENIE

Przystąpienie do sporządzenia planu zagospodarowania przestrzennego ma na celu ustalenie dla obszaru objętego planem nowej funkcji, a także określenie warunków zabudowy i zasad zagospodarowania terenu.

Na obszarze objętym uchwałą o przystąpieniu do planu obowiązuje zmiana miejscowego planu ogólnego zagospodarowania przestrzennego Gminy Mosina, we wsi Radzewice, obejmująca część działki o nr ewid. 468/4 – Uchwała Nr XXXI/259/2000 Rady Miejskiej w Mosinie z dnia 7 września 2000 r. Przedmiotem ustaleń wspomnianego planu jest teren zabudowy mieszkalnictwa zbiorowego – usługi hotelarskie i gastronomiczne z możliwością realizacji jednego budynku mieszkalnego oraz zabudowy gospodarczej związanej z funkcją rozrywkowo-sportową i z funkcją garażowo-parkingową, oznaczony na rysunku planu symbolem MZ.

Zgodnie z obowiązującym studium, wskazany obszar to tereny zabudowy mieszkaniowej jednorodzinnej i tereny lasów.

PRZEWODNICZĄCA RADY
M. Kaptur
Małgorzata Kaptur