

Mosina, dnia 14 marca 2019r.

OPS-OR.023.25.2019.LSW

Rada Miejska w Mosinie
Wpł. dnia ...14.03.2019...r.
Nr sprawy

Pani
mgr Małgorzata Kaptur
Przewodnicząca Rady Miejskiej
w Mosinie

Małgorzata Kaptur Przewodnicząca

Zgodnie z art. 110 ust. 9 ustawy z dnia 12 marca 2014 roku o pomocy społecznej (Dz. U. z 2018 r. poz. 1508 z późn. zm.) przekazuję Radzie Miejskiej w Mosinie sprawozdanie z działalności Ośrodka Pomocy Społecznej za 2018 rok i potrzeby w zakresie pomocy społecznej na rok 2019.

2 kawiarni
BURMISTRZ
Przemysław Mieloch
Przemysław Mieloch

Ośrodek Pomocy Społecznej w Mosinie
ul. Dworcowa 4, 62-050 Mosina, tel. 61 8 192 082, 61 8 192 687, 61 8 981 313
www.ops.mosina.pl e-mail: ops@ops.mosina.pl

SPRAWOZDANIE
Z DZIAŁALNOŚCI
OŚRODKA POMOCY SPOŁECZNEJ
W MOSINIE
WRAZ Z RAPORTEM
Z REALIZACJI
„GMINNEGO PROGRAMU
PRZECIWDZIAŁANIA NARKOMANII”
ZA ROK 2018



MOSINA
MARZEC 2019

SPIS TREŚCI:

I.	ZAKRES DZIAŁANIA OŚRODKA POMOCY SPOŁECZNEJ GMINY MOSINA	s. 3
II.	STRUKTURA ORGANIZACYJNA OŚRODKA POMOCY SPOŁECZNEJ W MOSINIE	s. 5
III.	REALIZACJA ZADAŃ Z ZAKRESU POMOCY I INTEGRACJI SPOŁECZNEJ	s. 6
	3.1. Klienci korzystający ze świadczeń pomocy społecznej	s. 6
	3.2. Powody trudnej sytuacji życiowej.....	s. 6
	3.3. Ustawowy katalog świadczeń pomocy społecznej.....	s. 6
	3.3.1. Praca socjalna	s. 8
	3.3.2. Zasiłek stały.....	s. 9
	3.3.3. Zasiłek okresowy.....	s. 9
	3.3.4. Zasiłek celowy i specjalny zasiłek celowy.....	s. 9
	3.3.5. Wieloletni program wspierania finansowego gmin w zakresie dożywiania „Pomoc państwa w zakresie dożywiania”.....	s. 10
	3.3.6. Usługi opiekuńcze	s. 11
	3.3.7. Kierowanie do domu pomocy społecznej i ponoszenie odpłatności	s. 11
	3.3.8. Schronienie dla osób bezdomnych	s. 12
	3.3.9. Sprawienie pogrzebu	s. 12
	3.3.10. Program Operacyjny Pomoc Żywnościowa 2014-2020	s. 12
	3.3.11. Wynagrodzenie dla opiekuna	s. 12
	3.3.12. Prawo do świadczeń opieki zdrowotnej.....	s. 13
IV.	PRZECIWDZIAŁANIE PRZEMOCY W RODZINIE	s. 13
V.	REALIZACJA ZADAŃ Z ZAKRESU DODATKÓW MIESZKANIOWYCH, DODATKU ENERGETYCZNEGO ŚWIADCZEŃ RODZINNYCH, FUNDUSZU ALIMENTACYJNEGO I POSTĘPOWANIA WOBEC DŁUŻNIKÓW ALIMENTACYJNYCH, ŚWIADCZENIE WYCHOWAWCZE 500+	s. 14
	5.1. Dodatki mieszkaniowe	s. 14
	5.2. Dodatek energetyczny	s. 15
	5.3. Świadczenia rodzinne	s. 16
	5.4. Fundusz alimentacyjny	s. 18
	5.5. Świadczenie wychowawcze 500+.....	s. 20
	5.6. Świadczenie „Dobry stary” 300+	s. 20
VI.	REALIZACJA GMINNEGO PROGRAMU PROFILAKTYKI I ROZWIĄZYWANIA PROBLEMÓW ALKOHOLOWYCH W ROKU 2018	s. 21
VII.	RAPORT Z REALIZACJI GMINNEGO PROGRAMU PRZECIWDZIAŁANIA NARKOMANII ZA ROK 2018	s. 25
VIII.	REALIZACJA ZADAŃ Z ZAKRESU WSPIERANIA RODZINY PIECZY ZASTĘPCZEJ W ROKU 2018	s. 28
IX.	ZESTAWIENIE WYKONANYCH WYDATKÓW W POMOCY SPOŁECZNEJ W ROKU 2018	s. 30
X.	WSPÓLPRACA	s. 33
XI.	WNIOSKI KOŃCOWE	s. 33

I. ZAKRES DZIAŁANIA OŚRODKA POMOCY SPOŁECZNEJ GMINY MOSINA

Ośrodek Pomocy Społecznej w Mosinie powołany został uchwałą Nr XIII/79/90 Rady Narodowej Miasta i Gminy w Mosinie z dnia 29 marca 1990 r. jako jednostka budżetowa.

Podstawowym celem działania Ośrodka jest rozpoznanie i zaspokojenie podstawowych potrzeb życiowych osób i rodzin, których nie są w stanie pokonać, wykorzystując własne uprawnienia, zasoby i możliwości oraz umożliwianie im życia w warunkach odpowiadających godności człowieka.

Pomoc udzielana jest ze względu na trudną sytuację życiową. Ustawa o pomocy społecznej nie konkretyzuje tych sytuacji, wymienia jedynie najczęstsze powody ich powstawania. Zawarty w ustawie katalog osób uprawnionych do uzyskania pomocy nie jest katalogiem zamkniętym. Obowiązkiem Klienta przy udzieleniu pomocy jest jego współpraca z pracownikiem socjalnym w rozwiązaniu trudnej sytuacji życiowej. Ośrodek powinien w miarę możliwości doprowadzić do życiowego usamodzielnienia się osób i rodzin, ich integracji ze środowiskiem, jak również zapobiegać w powstawaniu nowych problemów społecznych, rodzących zapotrzebowanie na świadczenia pomocy społecznej.

Ośrodek pomocy społecznej realizuje zadania własne gminy i zadania zlecone.

Do zadań własnych gminy realizowanych przez ośrodki pomocy społecznej należy m. in.: opracowanie i realizacja gminnej strategii rozwiązywania problemów społecznych, udzielanie schronienia, zapewnienie posiłku oraz niezbędnego ubrania osobom tego pozbawionym, przyznawanie i wypłata zasiłków okresowych, celowych, usługi opiekuńcze, praca socjalna, dożywianie dzieci, przyznawanie i wypłata dodatków mieszkaniowych, przygotowanie i realizacja programów profilaktycznych (przeciwdziałania alkoholizmowi, narkomanii, przemocy w rodzinie).

Zadania zlecone realizowane przez ośrodek pomocy społecznej to m. in.: przyznawanie i wypłata zasiłków stałych, przyznawanie i wypłata świadczeń rodzinnych, świadczenia wychowawczego 500+, świadczenia dobry start „300+”, świadczeń z funduszu alimentacyjnego, dodatku energetycznego, egzekucja administracyjna, opłacanie składek na ubezpieczenie zdrowotne, społeczne oraz inne. Rada Miejska w Mosinie uchwałą Nr XXXVII/334/16 z dnia 29 września 2016r. przyjęła uchwałę w sprawie przyjęcia „Strategii Rozwiązywania Problemów Społecznych Gminy Mosina na lata 2016-2026”, która ukazuje najważniejsze problemy społeczne, występujące w Gminie Mosina. Określenie najważniejszych problemów społecznych stanowiło podstawę do wskazania określonej metodologii problemów społecznych, zgodnie z możliwościami jakie wynikają z zadań nałożonych na gminę.

W roku 2018 Ośrodek Pomocy Społecznej w Mosinie, realizował zadania wynikające z następujących aktów prawnych:

- 1) Konstytucji Rzeczypospolitej Polskiej z dnia 2 kwietnia 1997 r. (Dz. U. Nr 78, poz. 483 z późn. zm.),
- 2) ustawy z dnia 8 marca 1990 r. o samorządzie gminnym (Dz. U. z 2018 r. poz. 994 z późn. zm.),
- 3) ustawy z dnia 14 czerwca 1960 r. Kodeks postępowania administracyjnego (Dz. U. z 2018 r. poz. 2096 z późn. zm.),
- 4) ustawy z dnia 27 sierpnia 2009 r. o finansach publicznych (Dz. U. z 2017 r. poz. 2077 z późn. zm.),
- 5) ustawy z dnia 12 marca 2004 r. o pomocy społecznej (Dz. U. z 2018 r. poz. 1508 z późn. zm.),

- 6) ustawy z dnia 28 listopada 2003 r. o świadczeniach rodzinnych (Dz. U. z 2018 r. poz. 2220 z późn. zm.),
- 7) ustawy z dnia 21 czerwca 2001 r. o dodatkach mieszkaniowych (Dz. U. z 2017 r. poz. 180 z późn. zm.),
- 8) ustawy z dnia 10 kwietnia 1997 r. – Prawo energetyczne (Dz. U. z 2018 r. poz. 755 z późn. zm.),
- 9) ustawy z dnia z 7 września 2007 r. o pomocy osobom uprawnionym do alimentów (Dz. U. z 2018 r. poz. 554 z późn. zm.),
- 10) ustawy z dnia 26 października 1982 r. o wychowaniu w trzeźwości i przeciwdziałaniu alkoholizmowi (Dz. U. z 2018 r. poz. 2137 z późn. zm.),
- 11) ustawy z dnia 19 sierpnia 1994 r. o ochronie zdrowia psychicznego (Dz. U. z 2018 r. poz. 1878),
- 12) ustawy z dnia 29 lipca 2005 r. o przeciwdziałaniu przemocy w rodzinie (Dz. U. z 2015 r. poz. 1390),
- 13) ustawy z dnia 9 czerwca 2011 r. o wspieraniu rodziny i systemie pieczy zastępczej (Dz. U. z 2018 r. poz. 998 z późn. zm.)
- 14) ustawy z dnia 10 maja 2018 r. o ochronie danych osobowych (Dz. U. poz. 1000 z późn. zm.),
- 15) ustawy z dnia 25 lutego 1964 r. Kodeks rodzinny i opiekuńczy (Dz. U. z 2017 r. poz. 682 z późn. zm.),
- 16) ustawy z dnia 23 kwietnia 1964 r. Kodeks cywilny (Dz. U. z 2018 r. poz. 1025 z późn. zm.),
- 17) ustawy z dnia 6 czerwca 1997 r. Kodeks karny (Dz. U. z 2018 r. poz. 1600 z późn. zm.),
- 18) ustawy z dnia 26 czerwca 1974 r. Kodeks pracy (Dz. U. z 2018 r. poz. 917 z późn. zm.),
- 19) ustawy z dnia 29 lipca 2005 r. o przeciwdziałaniu narkomanii (Dz. U. z 2018 r. poz. 1030 z późn. zm.),
- 20) ustawy z dnia 27 sierpnia 2004 r. o świadczeniach opieki zdrowotnej finansowanych ze środków publicznych (Dz. U. z 2018 r. poz. 1510 z późn. zm.),
- 21) ustawy z dnia 13 października 1998 r. o systemie ubezpieczeń społecznych (Dz. U. z 2019 r. poz. 300 z późn. zm.),
- 22) ustawy z dnia 17 czerwca 1966 r. o postępowaniu egzekucyjnym w administracji (Dz. U. z 2018 r. poz. 1314 z późn. zm.),
- 23) ustawy z dnia 21 listopada 2008 r. o pracownikach samorządowych (Dz. U. z 2018 r. poz. 1260 z późn. zm.),
- 24) ustawy z dnia 29 stycznia 2004 r. – Prawo zamówień publicznych (Dz. U. z 2018 r. poz. 1986 z późn. zm.),
- 25) ustawy z dnia 11 lutego 2016 r. o pomocy państwa w wychowaniu dzieci (Dz. U. z 2018 r. poz. 2134 z późn. zm.),
- 26) ustawy z dnia 4 listopada 2016 r. o wspieraniu kobiet w ciąży i rodzin „Za życiem” (Dz. U. z 2016 r. poz. 1860 z późn. zm.),

II. STRUKTURA ORGANIZACYJNA OŚRODKA POMOCY SPOŁECZNEJ W MOSINIE

Ośrodek Pomocy Społecznej w Mosinie jest jednostką organizacyjną Gminy, z siedzibą w Mosinie przy ul. Dworcowej 4.

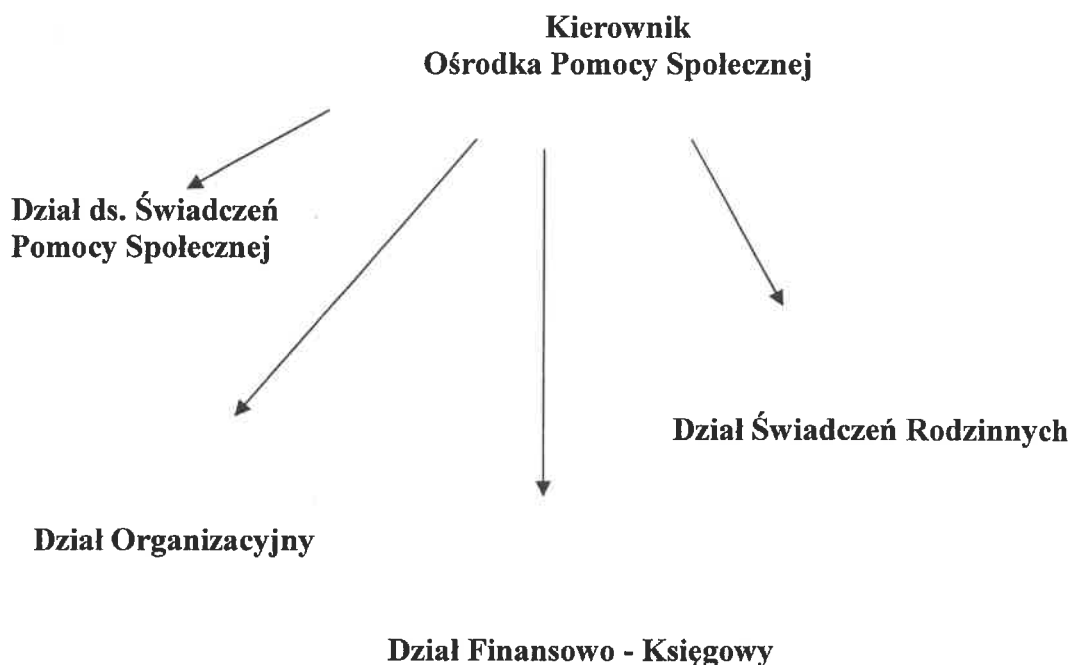
Funkcjonowanie Ośrodka Pomocy Społecznej w Mosinie opiera się na zasadzie jednoosobowego kierownictwa, służbowego podporządkowania, podziału czynności służbowych i indywidualnej odpowiedzialności za wykonywanie powierzonych zadań.

Na koniec 2018 r. zatrudnionych było 19 osób na umowę o pracę: kierownik, główna księgowa, specjalista ds. kadrowo-księgowych, specjalista ds. administracyjno - biurowych, 7 pracowników świadczeń rodzinnych, 7 pracowników socjalnych, asystent rodziny.

Strukturę organizacyjną Ośrodka Pomocy Społecznej w Mosinie tworzą działy:

- 1) Dział Organizacyjny,
- 2) Dział Finansowo - Księgowy,
- 3) Dział ds. Świadczeń Pomocy Społecznej,
- 4) Dział Świadczeń Rodzinnych.

Struktura organizacyjna Ośrodka Pomocy Społecznej w Mosinie



Wymagania ustawowe w zakresie posiadania kwalifikacji są ściśle przestrzegane, a pracownikom merytorycznym i administracyjnym stwarza się warunki umożliwiające ustawiczne podnoszenie kwalifikacji.

Pracownicy uczestniczyli w szkoleniach obejmujących tematykę z zakresu stosowania ustawy o pomocy społecznej, ustawy o przeciwdziałaniu przemocy w rodzinie, z zakresu świadczeń rodzinnych, funduszu alimentacyjnego, dodatków mieszkaniowych, postępowania wobec dłużników alimentacyjnych, dodatku energetycznego, działalności Gminnej Komisji Rozwiązywania Problemów Alkoholowych, świadczenia wychowawczego (Program „Rodzina 500+), świadczenia Dobry Start „300+”.

III. REALIZACJA ZADAŃ Z ZAKRESU POMOCY I INTEGRACJI SPOŁECZNEJ

3.1. Klienci korzystający ze świadczeń pomocy społecznej

W 2018 roku pomocą społeczną zostało objętych **606** rodzin, w których żyło **1 244** osób. Pracownicy Działu Organizacyjnego i Działu Pracowników Socjalnych w 2018 roku wydali **2 227** decyzji (przyznające, odmawiające, zmieniające, uchylające).

3.2. Powody trudnej sytuacji życiowej

Powód trudnej sytuacji życiowej	Liczba rodzin w 2017r.	Liczba rodzin w 2018 r.
Bezdomność	10	22
Bezrobocie	146	108
Niepełnosprawność	174	167
Długotrwała lub ciężka choroba	312	324
Bezradność w sprawach opiekuńczo-wychowawczych i prowadzenia gospodarstwa domowego	87	130
Przemoc w rodzinie	7	14
Alkoholizm	53	38
Trudność w przystosowaniu do życia po zwolnieniu z zakładu karnego	10	8
Zdarzenie losowe	2	6
Narkomania	5	5

Największą grupę rodzin, którym udzielono wsparcia w 2018 roku, stanowiły rodziny dotknięte długotrwałą chorobą oraz niepełnosprawnością.

3.3. Ustawowy katalog świadczeń pomocy społecznej

W 2018 roku pomoc udzielana była w przypadku trudnej sytuacji życiowej przy spełnieniu ustawowego kryterium dochodowego, które wynosiło:

- 1) dla osoby samotnej – do 30.09.2018r. 634,00zł, od 1.10.2018r. 701 zł
- 2) dla osoby w rodzinie – do 30.09.2018r. 514,00zł, od 1.10.2018r. 528 zł

przy jednoczesnym wystąpieniu co najmniej jednej przesłanki określonej w art. 7 ustawy z dnia 12 marca 2004 r. o pomocy społecznej.

Ośrodek Pomocy Społecznej realizował zadania własne gminy i zadania zlecone, zgodnie z ustawą o pomocy społecznej i aktami wykonawczymi.

W myśl art. 17 ust. 1 ustawy o pomocy społecznej do zadań własnych o charakterze obowiązkowym należy:

- 1) opracowanie i realizacja gminnej strategii rozwiązywania problemów społecznych ze szczególnym uwzględnieniem programów pomocy społecznej, profilaktyki i rozwiązywania problemów alkoholowych i innych, których celem jest integracja osób i rodzin z grup szczególnego ryzyka,
- 2) sporządzanie, zgodnie z art. 16a, oceny w zakresie pomocy społecznej,
- 3) udzielanie schronienia, zapewnienie posiłku oraz niezbędnego ubrania osobom tego pozbawionym,
- 4) przyznawanie i wypłacanie zasiłków okresowych,
- 5) przyznawanie i wypłacanie zasiłków celowych,
- 6) przyznawanie i wypłacanie zasiłków celowych na pokrycie wydatków powstałych w wyniku zdarzenia losowego,
- 7) przyznawanie i wypłacanie zasiłków celowych na pokrycie wydatków na świadczenia zdrowotne osobom bezdomnym oraz innym osobom niemającym dochodu i możliwości uzyskania świadczeń na podstawie przepisów o świadczeniach opieki zdrowotnej finansowanych ze środków publicznych,
- 8) przyznawanie zasiłków celowych w formie biletu kredytowanego,
- 9) opłacanie składek na ubezpieczenia emerytalne i rentowe za osobę, która zrezygnuje z zatrudnienia w związku z koniecznością sprawowania bezpośredniej, osobistej opieki nad długotrwale lub ciężko chorym członkiem rodziny oraz wspólnie niezamieszkującymi matką, ojcem lub rodzeństwem,
- 10) praca socjalna,
- 11) organizowanie i świadczenie usług opiekuńczych, w tym specjalistycznych, w miejscu zamieszkania, z wyłączeniem specjalistycznych usług opiekuńczych dla osób z zaburzeniami psychicznymi,
- 12) prowadzenie i zapewnienie miejsc w mieszkaniach chronionych,
- 13) dożywianie dzieci,
- 14) sprawienie pogrzebu, w tym osobom bezdomnym,
- 15) kierowanie do domu pomocy społecznej i ponoszenie odpłatności za pobyt mieszkańca gminy w tym domu,
- 16) pomoc osobom mającym trudności w przystosowaniu się do życia po zwolnieniu z zakładu karnego,
- 17) sporządzanie sprawozdawczości oraz przekazywanie jej właściwemu wojewodzie, w formie dokumentu elektronicznego, z zastosowaniem systemu teleinformatycznego;
- 18) utworzenie i utrzymywanie ośrodka pomocy społecznej, w tym zapewnienie środków na wynagrodzenia pracowników,
- 19) przyznawanie i wypłacanie zasiłków stałych,
- 20) opłacanie składek na ubezpieczenie zdrowotne określonych w przepisach o powszechnym ubezpieczeniu w Narodowym Funduszu Zdrowia.

Do zadań własnych gminy wynikających z art. 17 ust. 2 powyższej ustawy należy:

- 1) przyznawanie i wypłacanie zasiłków specjalnych celowych,
- 2) przyznawanie i wypłacanie pomocy na ekonomiczne usamodzielnienie w formie zasiłków, pożyczek oraz pomocy w naturze,
- 3) prowadzenie i zapewnienie miejsc w domach pomocy społecznej i ośrodkach wsparcia o zasięgu gminnym oraz kierowanie do nich osób wymagających opieki,
- 4) opracowanie i realizacja projektów socjalnych,
- 5) podejmowanie innych zadań z zakresu pomocy społecznej wynikających z rozeznanych potrzeb gminy, w tym tworzenie i realizacja programów osłonowych,

- 6) współpraca z powiatowym urzędem pracy w zakresie upowszechniania ofert pracy oraz informacji o wolnych miejscach pracy, upowszechniania informacji o usługach poradnictwa zawodowego i o szkoleniach oraz realizacji Programu Aktywizacja i Integracja, o którym mowa w przepisach o promocji zatrudnienia i instytucjach rynku pracy.

Do zadań zleconych z zakresu administracji rządowej realizowanych przez gminę zawartych w art. 18 ust. 1 ustawy o pomocy społecznej należy:

- 1) organizowanie i świadczenie specjalistycznych usług opiekuńczych w miejscu zamieszkania dla osób z zaburzeniami psychicznymi,
- 2) przyznawanie i wypłacanie zasiłków celowych na pokrycie wydatków związanych z klęską żywiołową lub ekologiczną,
- 3) prowadzenie i rozwój infrastruktury ośrodków wsparcia dla osób z zaburzeniami psychicznymi,
- 4) realizacja zadań wynikających z rządowych programów pomocy społecznej, mających na celu ochronę poziomu życia osób, rodzin i grup społecznych oraz rozwój specjalistycznego wsparcia,
- 5) przyznawanie i wypłacanie zasiłków celowych, a także udzielanie schronienia, posiłku oraz niezbędnego ubrania cudzoziemcom, o których mowa w art. 5a,
- 6) przyznawanie i wypłacanie zasiłków celowych, a także udzielanie schronienia oraz zapewnianie posiłku i niezbędnego ubrania cudzoziemcom, którym udzielono zgody na pobyt ze względów humanitarnych lub zgody na pobyt tolerowany na terytorium Rzeczypospolitej Polskiej,
- 7) wypłacanie wynagrodzenia za sprawowanie opieki.

3.3.1. Praca socjalna

Praca socjalna należy do zadań własnych gminy o charakterze obowiązkowym i nie jest uzależniona od posiadanej przez osobę lub rodzinę dochodu.

Świadczona jest w myśl art. 45 ustawy o pomocy społecznej na rzecz poprawy funkcjonowania osób i rodzin w ich środowisku społecznym.

Praca socjalna prowadzona jest:

- 1) z osobami i rodzinami w celu rozwinięcia lub wzmocnienia ich aktywności i samodzielności życiowej,
- 2) ze społecznością lokalną w celu zapewnienia współpracy i koordynacji działań instytucji i organizacji istotnych dla zaspokajania potrzeb członków społeczności.

Praca socjalna może być prowadzona w oparciu o kontrakt socjalny. Wykorzystuje się właściwe tej działalności metody i techniki, stosowane z poszanowaniem godności osoby i jej prawa do samostanowienia.

Działania te mają na celu ułatwienie funkcjonowania osób i rodzin oraz rozwijanie poczucia własnej wartości poprzez wykorzystywanie możliwości tkwiących w ludziach oraz zasobach lokalnej społeczności. Praca socjalna polega na rozwiązywaniu różnorodnych problemów związanych m. in. z motywowaniem do podjęcia zatrudnienia czy przywrócenia stabilizacji życiowej.

W 2018 roku pracą socjalną objętych zostało **606 rodzin (1 244 osoby w rodzinach)**.

Spośród powyższej grupy rodzin, wyłącznie pracą socjalną zostały objęte **149 rodzin (381 osób w rodzinach)**.

Praca socjalna była świadczona m. in. w zakresie pomocy w wypełnianiu wniosków do różnych instytucji, informowaniu o różnych uprawnieniach oraz pomoc w ustaleniu

niepełnosprawności, motywowaniu do wyjścia z różnych uzależnień oraz z uwagi na występującą w rodzinie przemoc.

Ośrodek Pomocy Społecznej świadczył pomoc w formie pracy socjalnej, poradnictwa specjalistycznego - w szczególności prawnego osobom i rodzinom z terenu Gminy Mosina.

Bezpłatne konsultacje prawne z zakresu pomocy społecznej dla klientów tut. Ośrodka udzielane były w każdy drugi poniedziałek miesiąca, w godzinach od 11⁰⁰ do 13⁰⁰ w siedzibie Ośrodka Pomocy Społecznej.

3.3.2. Zasiłek stały

Przyznawanie zasiłków stałych w myśl art. 17 ust. 1 pkt 19 ustawy o pomocy społecznej jest zadaniem własnym gminy o charakterze obowiązkowym i przysługuje:

- 1) pełnoletniej osobie samotnie gospodarującej, niezdolnej do pracy z powodu wieku lub całkowicie niezdolnej do pracy, jeżeli jej dochód jest niższy od kryterium dochodowego osoby samotnie gospodarującej;
- 2) pełnoletniej osobie pozostającej w rodzinie, niezdolnej do pracy z powodu wieku lub całkowicie niezdolnej do pracy, jeżeli jej dochód, jak również dochód na osobę w rodzinie są niższe od kryterium dochodowego na osobę w rodzinie.

Ośrodek Pomocy Społecznej w Mosinie w 2018 roku wypłacił zasiłek stały **78** osobom niezdolnym do pracy z powodu wieku lub całkowicie niezdolnym do pracy, których dochód był niższy od ustawowego kryterium dochodowego.

Osobom pobierającym zasiłek stały wypłacono **758** świadczeń na kwotę **402 891,66 zł**, gdzie średnia wartość świadczenia wyniosła **531,52 zł**. Osobom otrzymującym zasiłek stały opłacane były składki zdrowotne, na podstawie ustawy z dnia 27 sierpnia 2004 r. o świadczeniach opieki zdrowotnej finansowanej ze środków publicznych (Dz. U. z 2018 r. poz. 1510 z późn. zm.).

3.3.3 Zasiłek okresowy

Przysługiwał w szczególności ze względu na długotrwałą chorobę, niepełnosprawność, bezrobocie, możliwość utrzymania lub nabycia uprawnień do świadczeń z innych systemów zabezpieczenia społecznego.

W roku **2018** zasiłek okresowy wypłacono **158** rodzinom w ilości **948** świadczeń na ogólną kwotę **376 297,88 zł**, z czego 322 584,68 zł stanowiły środki pochodzące z budżetu państwa, a pozostała kwota 53 713,20 zł stanowiła środki własne gminy.

3.3.4. Zasiłek celowy i specjalny zasiłek celowy

W celu zaspokojenia niezbędnej potrzeby bytowej może być przyznany zasiłek celowy w szczególności na pokrycie części lub całości kosztów zakupu żywności, leków i leczenia, opału, odzieży, niezbędnych przedmiotów użytku domowego, drobnych remontów i napraw w mieszkaniu, a także kosztów pogrzebu.

W szczególnie uzasadnionych przypadkach osobie lub rodzinie o dochodach przekraczających kryterium dochodowe może być przyznany specjalny zasiłek celowy w wysokości nieprzekraczającej odpowiednio kryterium dochodowego osoby samotnie gospodarującej lub rodziny.

Pomocą w formie zasiłku celowego w **2018** roku objętych zostało **322** środowisk rodzinnych, wypłacono świadczeń na ogólną kwotę **325 716,19 zł**, z tego **97** rodzinom udzielono wsparcia w formie specjalnego zasiłku celowego na łączną kwotę **87 849,10 zł**.

Zasiłki celowe i specjalne zasiłki celowe przyznane były przede wszystkim na zakup opału, leków, kosztów utrzymania mieszkania, na zakup odzieży, obuwia, żywności.

Ponadto 6 rodzin otrzymało zasiłek celowy na pokrycie wydatków powstałych w wyniku zdarzenia losowego. Pomoc finansową wypłacono na ogólną kwotę **40 754,66 zł**.

3.3.5. Wieloletni program wspierania finansowego gmin w zakresie dożywiania „Pomoc państwa w zakresie dożywiania”.

Pomocy w formie dożywiania udzielano dzieciom i młodzieży, osobom starszym, schorowanym i niepełnosprawnym, a także rodzinom w trudnej sytuacji bytowej.

Przedmiotowa pomoc udzielana była w ramach realizacji wytycznych wynikających z uchwały Nr 221 Rady Ministrów z dnia 10 grudnia 2013 r. w sprawie ustanowienia wieloletniego programu wspierania finansowego gmin w zakresie dożywiania „Pomoc państwa w zakresie dożywiania” na lata 2014-2020 (M.P. z 2013 r. poz. 1024 z późn. zm.).

Powołana wyżej uchwała stanowiła podstawę uchwalenia przez Radę Miejską w Mosinie w dniu 30 stycznia 2014 r. uchwały Nr LV/385/14 w sprawie podwyższenia kryterium dochodowego uprawniającego do przyznania nieodpłatnie pomocy w zakresie dożywiania w formie świadczenia pieniężnego na zakup posiłku lub żywności dla osób objętych wieloletnim programem wspierania finansowanego gmin w zakresie dożywiania „Pomoc państwa w zakresie dożywiania” na lata 2014-2020 oraz uchwały Nr LV/386/14 w sprawie uchwalenia wieloletniego programu osłonowego wspierania dożywiania dzieci i zapewnienia posiłku osobom tego pozbawionym „Pomoc Gminy w zakresie dożywiania na lata 2014-2020”, która została zmieniona uchwałą Rady Miejskiej z dnia 24 września 2015r.

Dzieci i młodzież realizująca obowiązek szkolny lub obowiązek nauki, którym przyznano ww. pomoc, spożywały posiłek w szkole lub przedszkolu oraz innym wskazanym przez szkołę miejscu.

W 2018 roku posiłkiem w szkole zostało objętych **107 dzieci**, które wychowywały się w 62 rodzinach (dochód na osobę w rodzinie nie przekraczał 100% kryterium dochodowego tj. 514 zł).

Ponadto 48 rodzin (**84 dzieci** w rodzinach), w których dochód na osobę w rodzinie przekraczał 150% kryterium dochodowego tj. 771zł przyznano zasiłek celowy na zakup posiłku w szkole lub innym miejscu np. Środowiskowym Domu Samopomocy.

Ogólny koszt przeznaczony na posiłki w ramach programu „Pomoc państwa w zakresie dożywiania” w 2018 roku wynosił **134 148,8 zł** z czego 80 344,88 zł stanowiła dotacja z budżetu państwa.

Ponadto w ramach wieloletniego Programu „Pomoc państwa w zakresie dożywiania” **86 rodzinom** (162 osoby w rodzinach) udzielono wsparcie w formie zasiłku celowego na zakup żywności. Ogólny koszt przeznaczony na ten cel wynosił **36 120 zł** z czego 18 310 zł stanowiła dotacja z budżetu państwa.

Ośrodek Pomocy Społecznej w Mosinie w 2018 roku udzielił również posiłku osobom potrzebującym, które z różnych względów były tego pozbawione, pomoc ta finansowana była ze środków własnych gminy, skorzystało z niej **10 osób**, ogólny koszt pomocy wynosił 6 600 zł.

W szczególnie uzasadnionych przypadkach, gdy uczeń albo dziecko wyraziło chęć zjedzenia posiłku, odpowiednio dyrektor szkoły lub przedszkola udzielił pomocy w formie posiłku, informując Ośrodek Pomocy Społecznej w Mosinie. Powyższa pomoc nie wymagała wydania decyzji administracyjnej. Powyższą pomocą zostało objętych **24 dzieci**, ogólny koszt pomocy wynosił **13 518,48 zł**.

3.3.6. Usługi opiekuńcze

Usługi opiekuńcze w miejscu zamieszkania przyznawane były osobie samotnej lub osobie w rodzinie, która z powodu wieku, choroby lub innych przyczyn wymagała pomocy innych osób, a była jej pozbawiona.

Usługi opiekuńcze świadczone były w zakresie:

- 1) pomoc w zaspokojeniu codziennych potrzeb życiowych,
- 2) opieki higienicznej,
- 3) zapewnienia kontaktu z otoczeniem.

Realizatorem zadania w roku **2018** była firma **MARMED** wyłoniona po przeprowadzeniu zamówienia w trybie przetargu nieograniczonego na realizację zadania z zakresu pomocy społecznej w formie świadczenia usług opiekuńczych w okresie od dnia 1 stycznia do 31 grudnia 2018 roku. Koszt jednej godziny usługi wynosił 16,98 zł.

Tut. Ośrodek czynił starania aby zakres i poziom usług opiekuńczych był wystarczający dla osób niesamodzielnych, aby osoby te mogły pozostać jak najdłużej w swoim środowisku zamieszkania.

Odpłatność za usługi opiekuńcze i specjalistyczne usługi opiekuńcze uregulowana jest uchwałą Nr XXVIII/234/04 Rady Miejskiej w Mosinie z dnia 30 czerwca 2004 r. w sprawie szczegółowych warunków przyznawania i odpłatności za usługi opiekuńcze i specjalistyczne usługi opiekuńcze oraz szczegółowych warunków częściowego lub całkowitego zwolnienia od opłat, jak również trybu ich pobierania.

Usługi opiekuńcze świadczone były w **85** środowiskach domowych. Koszt świadczenia usług opiekuńczych wyniósł **389 860,53 zł**.

Zwrot odpłatności za usługi opiekuńcze, wnoszone przez osoby objęte opieką wyniósł **112 633,06 zł**.

3.3.7. Kierowanie do domu pomocy społecznej i ponoszenie odpłatności

Ośrodek Pomocy Społecznej w Mosinie kierował do domu pomocy społecznej osoby wymagające całodobowej opieki z powodu wieku, choroby lub niepełnosprawności, nie mogące samodzielnie funkcjonować w codziennym życiu po stwierdzeniu, że nie ma możliwości zapewnienia usług opiekuńczych w miejscu zamieszkania, w odpowiednim wymiarze.

W latach 2012 – 2018 w domach pomocy społecznej z terenu Gminy Mosina przebywała następująca liczba osób:

- 1) 2012 – 7 osób,
- 2) 2013 – 7 osób,
- 3) 2014 – 6 osób,
- 4) 2015 – 8 osób,
- 5) 2016 – 9 osób,
- 6) 2017 -11 osób
- 7) 2018 – 13 osób

W **2018** roku ponoszono odpłatność za **13** osób przebywających w różnego typu domach pomocy społecznej, których całkowity koszt pobytu wyniósł **280 552,37 zł**.

3.3.8. Schronienie dla osób bezdomnych

Zgodnie z art. 17 ust. 1 pkt 3 ustawy o pomocy społecznej udzielanie schronienia, zapewnienie posiłku oraz niezbędnego ubrania osobom tego pozbawionym jest zadaniem własnym gminy o charakterze obowiązkowym.

Ponoszenie odpłatności za pobyt w ośrodkach wsparcia udzielających schronienia osobom bezdomnych zostało uregulowane uchwałą Nr LII/595/17 Rady Miejskiej w Mosinie z dnia 29 czerwca 2017 roku.

W 2018 roku 19 osobom bezdomnym wydano skierowania do schroniska, a koszt tego zadania wynosił **76 410,65 zł**.

W ramach realizacji zadania pracownicy socjalni na bieżąco monitorowali miejsca pobytu osób bezdomnych z terenu Gminy Mosina i udzielali wymaganego wsparcia.

3.3.9. Sprawienie pogrzebu

Sprawienie pogrzebu jest jednym z zadań gminy o charakterze obowiązkowym i odbywa się w sposób ustalony przez gminę, ale zgodnie z wyznaniem zmarłego.

Sprawienie pogrzebu przez Gminę Mosina zostało uregulowane w uchwale Nr XVII/100/11 Rady Miejskiej w Mosinie z dnia 29 września 2011 r. w sprawie sprawienia pogrzebu na koszt gminy oraz zasad zwrotu wydatków na pokrycie kosztów pogrzebu.

Ośrodek Pomocy Społecznej w Mosinie w 2018r. poniósł koszt związany z pogrzebem 1 osoby, na kwotę **3 993 zł**.

3.3.10. Program Operacyjny Pomoc Żywnościowa 2014-2020 (FEAD)

Od końca 2014 roku w Polsce realizowany jest Program Operacyjny Pomoc Żywnościowa 2014-2020 (PO PŻ), współfinansowany ze środków Europejskiego Funduszu Pomocy Najbardziej Potrzebującym (Fund for European Aid to the Most Deprived – FEAD).

Głównym celem Programu jest udzielenie wsparcia osobom doświadczającym najgłębszych form ubóstwa poprzez udostępnienie pomocy żywnościowej w formie paczek lub posiłków.

Uprawienie do korzystania z pomocy żywnościowej jest uwarunkowane znajdowaniem się w trudnej sytuacji życiowej oraz spełnieniem kryterium dochodowego, które zostało określone na poziomie 200% kryterium dochodowego uprawniającego do korzystania ze świadczeń pomocy społecznej.

Skierowania do otrzymania pomocy żywnościowej wydawane były przez Ośrodek Pomocy Społecznej w Mosinie. W ramach Podprogramu 2018 POPŻ tut. Ośrodek skierował **77 osób** do odbioru w/wym. żywności.

3.3.11 . Wynagrodzenie dla opiekuna

W świetle ustawy o pomocy społecznej jednym ze świadczeń pieniężnych z pomocy społecznej zleczanych z zakresu administracji rządowej jest wynagrodzenie należne opiekunowi z tytułu sprawowania opieki przyznane przez sąd. Z kolei według przepisów Kodeksu postępowania cywilnego sąd wydając postanowienie jest obowiązany wskazać, czy należne wynagrodzenie za sprawowanie opieki ma być pobierane przez opiekuna z dochodów lub majątku podopiecznego, czy też wynagrodzenie ma być wypłacane ze środków publicznych.

Wypłatą ze środków publicznych zajmuje się ośrodek pomocy społecznej.

W 2018 roku Ośrodek Pomocy Społecznej w Mosinie dokonał wypłaty przyznanego przez sąd wynagrodzenia dla opiekuna 1 osobie na ogólną kwotę **1 200 zł**.

3.3.12. Prawo do świadczeń opieki zdrowotnej

Zgodnie z ustawą z dnia 27 sierpnia 2004r o świadczeniach opieki zdrowotnej finansowanych ze środków publicznych (Dz. U. z 2018 r., poz. 1510 z późn. zm.) do korzystania ze świadczeń opieki zdrowotnej finansowanych ze środków publicznych na zasadach określonych w ustawie mają prawo osoby inne niż ubezpieczone, posiadające obywatelstwo polskie i miejsce zamieszkania na terytorium Rzeczypospolitej Polskiej, które spełniają kryterium dochodowe, określone w przepisach o pomocy społecznej.

Wydanie decyzji o ustaleniu prawa do świadczeń opieki zdrowotnej realizowanych ze środków publicznych następuje na wniosek zainteresowanego, a w przypadku stanu nagłego na wniosek świadczeniodawcy udzielającego świadczenia opieki zdrowotnej złożony po udzieleniu świadczenia. Wydanie decyzji administracyjnej poprzedzone jest przeprowadzeniem wywiadu środowiskowego. Wywiad przeprowadza się w miejscu zamieszkania osoby zainteresowanej. Celem wywiadu jest ustalenie, czy osoba zainteresowana spełnia kryterium dochodowe zgodne z ustawą o pomocy społecznej oraz czy nie występują dysproporcje między udokumentowaną wysokością dochodu, a sytuacją majątkową osoby. Prawo do świadczeń opieki zdrowotnej na podstawie decyzji przysługuje przez okres 90 dni, chyba że w tym okresie świadczeniobiorca zostanie objęty innym ubezpieczeniem zdrowotnym. Jeżeli istnieje konieczność dalszego leczenia dłuższego niż 90 dni może zostać wydana kolejna decyzja.

W **2018r.** Ośrodek Pomocy Społecznej w Mosinie wydał **122** decyzje przyznające prawo do świadczeń opieki zdrowotnej finansowane ze środków publicznych osobom tego pozbawionym.

IV. PRZECIWDZIAŁANIE PRZEMOCY W RODZINIE

W Gminie Mosina realizowany jest „Gminny Program Przeciwdziałania Przemocy w Rodzinie oraz Ochrony Ofiar Przemocy w Rodzinie”, w ramach którego powołany jest Zespół Interdyscyplinarny na podstawie ustawy z dnia 29 lipca 2005 r. o przeciwdziałaniu przemocy w rodzinie (Dz. U. z 2015 r. poz. 1390).

Głównym celem jest pomoc osobom dotkniętym przemocą oraz praca ze sprawcą tej przemocy.

W skład zespołu interdyscyplinarnego wchodzi przedstawiciele:

- 1) jednostek organizacyjnych pomocy społecznej,
- 2) gminnej komisji rozwiązywania problemów alkoholowych,
- 3) Policji,
- 4) oświaty,
- 5) ochrony zdrowia,
- 6) służby kuratorskiej.

Do zadań Zespołu Interdyscyplinarnego należy:

- 1) diagnozowanie problemu przemocy w rodzinie,
- 2) podejmowanie działań w środowisku zagrożonym przemocą w rodzinie, mających na celu przeciwdziałanie temu zjawisku,
- 3) inicjowanie interwencji w środowisku dotkniętym przemocą w rodzinie,
- 4) rozpowszechnianie informacji o instytucjach, osobach i możliwościach udzielenia pomocy w środowisku lokalnym,

5) inicjowanie działań w stosunku do osób stosujących przemoc w rodzinie.

W 2018 roku odbyło się 12 spotkań Zespołu Interdyscyplinarnego, na których omówiono procedury prawne dotyczące funkcjonowania Zespołu, powołano 4 grupy robocze.

W 2018 roku 106 rodzin z terenu gminy zostało objętych pomocą z uwagi na wdrożoną procedurę „Niebieskiej Karty”, 316 osobom udzielono wsparcia socjalnego, psychologicznego, prawnego oraz udzielono pomoc finansową zgodnie z ustawą o pomocy społecznej.

Wobec ofiar jak i sprawców przemocy podjęto działania pomocowe. Miały one na celu ochronę ofiar przemocy w rodzinie poprzez umożliwienie tym osobom korzystania z profesjonalnej i specjalistycznej pomocy oraz zminimalizowanie skutków przemocy w rodzinie. Sprawcy przemocy motywowani byli do podjęcia terapii dla osób stosujących przemoc, kierowano ich do Poznańskiego Centrum Profilaktyki Społecznej w Poznaniu celem udziału w programie edukacyjno – korekcyjnym.

W 2018 roku w 83 przypadkach zakończono procedurę „Niebieskiej Karty” z tego w 61 przypadkach zakończono procedurę z uwagi na ustanie przemocy w rodzinie i uzasadnionego przypuszczenia o zaprzestaniu dalszego stosowania przemocy w rodzinie oraz po zrealizowaniu indywidualnego planu pomocy. W 22 przypadkach zakończono procedurę, z uwagi na brak zasadności podejmowanych działań.

W 2018r. pracownicy Ośrodka Pomocy Społecznej w Mosinie we współpracy z Komisariatem Policji w Mosinie oraz pielęgniarką Szpitala im. prof. S.T. Dąbrowskiego w Puszczykowie w ramach Projektu socjalnego „Kodeks świadomego i aktywnego seniora” informowali mieszkańców gminy Mosina m.in. o tym, że przemoc w rodzinie to przestępstwo i każdy ma prawo do bezpiecznego życia bez przemocy. Uwrażliwiano mieszkańców aby reagowali na sytuację, gdy w ich otoczeniu dzieje się coś złego, aby nikt nie był obojętny na krzywdę innych. Ponadto udzielano odpowiedzi na zadawane pytania oraz rozdawano ulotki dotyczące przeciwdziałania przemocy wraz z informacją o możliwości uzyskania wsparcia.

Ponadto w ramach Międzynarodowego Dnia Zapobiegania Przemocy wobec Dzieci przeprowadzono spotkanie w Szkole Podstawowej Nr 1 w Mosinie przy udziale pracownika Ośrodka Pomocy Społecznej w Mosinie, Funkcjonariusza Komisariatu Policji w Mosinie oraz Kuratora Zawodowego przy Sądzie Rejonowym w Śremie. Tematem spotkania była przemoc. Przedstawiono na czym polega przemoc, jakie są rodzaje przemocy i prawa ofiary, zwrócono szczególną uwagę na potrzebę reagowania na krzywdę innych osób oraz przypomniano o możliwości uzyskania pomocy ze strony różnych instytucji i organizacji m.in. o telefonie zaufania.

V. REALIZACJA ZADAŃ Z ZAKRESU DODATKÓW MIESZKANIOWYCH, DODATKU ENERGETYCZNEGO, ŚWIADCZEŃ RODZINNYCH, FUNDUSZU ALIMENTACYJNEGO, POSTĘPOWANIA WOBEC DŁUŻNIKÓW ALIMENTACYJNYCH, ŚWIADCZENIA WYCHOWAWCZEGO (PROGRAM „RODZINA 500+”), ŚWIADCZENIA Z PROGRAMU „DOBRY START” I ŚWIADCZENIA „ZA ŻYCIEM”

5.1. Dodatki mieszkaniowe

W 2018 roku wpłynęło 57 wniosków o przyznanie dodatku mieszkaniowego.

Przyznano dodatek mieszkaniowy następującym osobom wg posiadanego tytułu prawnego:

- 1) najemcom lokali komunalnych,
- 2) członkom spółdzielni mieszkaniowych,
- 3) właścicielom lokali mieszkalnych (wspólnoty mieszkaniowe),
- 4) najemcom w lokalach prywatnych,

- 5) właścicielom domów jednorodzinnych,
- 6) najemcom lokali zakładowych,
- 7) najemcom lokali Mosińskiego Towarzystwa Budownictwa Społecznego.

Dodatków mieszkaniowych wypłacono ogółem w roku 2018 na kwotę **44 470,16 zł**

O powyższy dodatek mogły ubiegać się rodziny które:

- posiadały tytuł prawny do zajmowanego lokalu,
- dochód nie mógł przekroczyć 175 % kwoty najniższej emerytury w gospodarstwie jednoosobowym tj. **1 802,15zł**,
- w gospodarstwie wieloosobowym 125 % kwoty najniższej emerytury tj. **1 287,25zł**,
- najniższa emerytura ogłoszona przez Prezesa ZUS od 1.03.2018r. do 28.02.2019r. wynosiła **1 029,80zł**
- powierzchnia użytkowa lokalu mieszkalnego nie mogła przekroczyć :
 - 1) 45.5 m² – dla 1 osoby,
 - 2) 52 m² – dla 2 osób,
 - 3) 58,5 m² – dla 3 osób,
 - 4) 71,5 m² – dla 4 osób,
 - 5) 84,5 m² - dla 5 osób,
 - 6) 91 m² – dla 6 osób,
- 7) w razie zamieszkiwania większej liczby osób dla każdej kolejnej osoby zwiększa się powierzchnię normatywną zwiększa się o 5 m².

Dodatek przyznawany jest na okres 6 miesięcy licząc od pierwszego dnia miesiąca następującego po dniu złożenia wniosku (rodzina w roku kalendarzowym może składać wniosek o dodatek mieszkaniowy 2 x).

Dodatki mieszkaniowe w roku 2018:

1. Liczba rodzin korzystających z pomocy w formie dodatków mieszkaniowych	-	21
2. Liczba wniosków	-	57
3. Liczba decyzji przyznających	-	47
4. Liczba decyzji umarzających	-	1
5. Liczba decyzji odmownych	-	5
6. Liczba wniosków bez rozpoznania	-	4
7. Liczba decyzji uchylających	-	0
8. Liczba decyzji ogółem	-	57
9. Liczba świadczeń	-	249
10. Kwota wypłaconych świadczeń	-	44 470,16 zł

5.2. Dodatek energetyczny

Zgodnie z ustawą Prawo energetyczne prawo do dodatku energetycznego przysługuje tzw. odbiorcy wrażliwemu.

Odbiorca wrażliwy to osoba, której przyznano dodatek mieszkaniowy oraz która jest stroną umowy kompleksowej lub umowy sprzedaży energii elektrycznej, zawartej z przedsiębiorstwem energetycznym. Odbiorca musi zamieszkiwać w miejscu odbioru energii elektrycznej.

Dodatek energetyczny przyznaje wójt, burmistrz lub prezydent miasta, w drodze decyzji, na wniosek odbiorcy energii elektrycznej. Osoba ubiegająca się o dodatek musi przedstawić następujące dokumenty: wypełniony wniosek o przyznanie dodatku energetycznego; umowę kompleksową lub umowę sprzedaży energii elektrycznej zawartej z przedsiębiorstwem energetycznym.

Dodatek energetyczny wynosi miesięcznie 1/12 kwoty rocznej dodatku energetycznego ogłaszanej przez Ministra Energii. Zgodnie z obwieszczeniem Ministra Energii z dnia 23 kwietnia 2018r. w sprawie wysokości dodatku energetycznego, obowiązującej od 1 maja 2018 r. do 30 kwietnia 2019 r. wynosi:

- dla gospodarstw prowadzonych przez osobę samotną – **11,35zł** miesięcznie,
- dla gospodarstw składających się z 2 do 4 osób – **15,72zł** miesięcznie,
- dla gospodarstw składających się z co najmniej 5 osób – **18,92zł** miesięcznie.

Wypłata dodatku energetycznego jest zadaniem z zakresu administracji rządowej.

Dodatek energetyczny wypłacają gminy, które otrzymują na ten cel dotacje z budżetu państwa, w granicach kwot określonych w ustawie budżetowej.

Decyzje wydawane są na okres 6 – ciu miesięcy, a wypłata następuje do dnia 10 każdego miesiąca z góry.

Dodatek energetyczny

1. Liczba rodzin korzystających z pomocy w formie dodatku energetycznego	-	5
2. Liczba wniosków	-	10
3. Liczba decyzji przyznających	-	10
4. Liczba decyzji zmieniających	-	0
5. Liczba decyzji odmownych	-	0
6. Liczba wniosków bez rozpoznania	-	0
7. Liczba decyzji ogółem	-	10
8. Liczba świadczeń	-	50
9. Kwota wypłaconych świadczeń	-	742,18 zł

5.3. Świadczenia rodzinne

Zasiłek rodzinny – ma na celu częściowe pokrycie wydatków związanych z utrzymaniem dziecka. Kryterium dochodowe, które musiała spełniać rodzina to: 674,00zł na osobę w rodzinie, a w przypadku kiedy w rodzinie jest niepełnosprawne dziecko to: 764,00zł.

WYSOKOŚĆ ŚWIADCZEŃ RODZINNYCH

L.p.	Rodzaj świadczeń	Wysokość od 1.11.2017r. – 31.12.2018r.
1.	Zasiłek rodzinny	
	Zasiłek rodzinny do 5 r. ż.	95,00zł
	Zasiłek rodzinny od 5 r. ż. do 18 r. ż	124,00zł
	Zasiłek rodzinny pow. 18 r. ż.	135,00zł
2.	Dodatki do zasiłku rodzinnego	
	urodzenia dziecka	1 000,00zł

	opieki nad dzieckiem w okresie korzystania z urlopu wychowawczego	400,00zł
	samotnego wychowywania dziecka	193,00zł w przypadku niepełnosprawności – 273,00zł
	wychowywania dziecka w rodzinie wielodzietnej	95,00zł
	rehabilitacji i kształcenie dziecka niepełnosprawnego do 5 lat	90,00zł
	rehabilitacji i kształcenie dziecka niepełnosprawnego pow. 5 lat	110,00zł
	rozpoczęcia roku szkolnego	100,00zł
	podjęcia przez dziecko nauki w szkole poza miejscem zamieszkania (dojazdy)	69,00zł
	podjęcia przez dziecko nauki w szkole poza miejscem zamieszkania (zamieszkanie)	113,00zł
	jednorazowa zapomoga z tytułu urodzenia się dziecka	1 000,00zł
3.	Świadczenia opiekuńcze	
	zasilek pielęgnacyjny	153,00zł do 31.10.2018r. od 1.11.2018r. - 184,42zł
	świadczenie pielęgnacyjne	1 477,00zł do 31.12.2018r. od 1.01.2019r. - 1 583,00zł
	specjalny zasilek opiekuńczy	520,00zł do 31.10.2018r. od 1.11.2018r. - 620,00zł
	zasilek dla opiekuna	520,00zł do 31.10.2018r. od 1.11.2018r. - 620,00zł
4.	Świadczenie rodzicielskie	1 000,00

Świadczenia rodzinne – dane liczbowe na dzień 31.12.2018r.

1) ilość wypłaconych zasiłków rodzinnych	- 21 085 -	2 368 871,38zł
2) dodatek z tytułu urodzenia dziecka	- 175 -	119 985,48zł
3) dodatek z tytułu opieki nad dzieckiem w okresie korzystania z urlopu wychowawczego	- 962 -	361 476,65zł
4) samotne wychowywanie dziecka	- 846 -	154 972,57zł
5) kształcenie i rehabilitacja dziecka niepełnosprawnego	- 898 -	94 568,91zł
6) rozpoczęcia roku szkolnego	- 2 012 -	110 412,48zł
7) dojazdów do miejscowości, w której znajduje się szkoła	- 1 822 -	118 715,80zł
8) zamieszkania w miejscowości, w której znajduje się szkoła	- 48 -	4 480,64zł
9) wychowywanie dziecka w rodzinie wielodzietnej	- 2 476 -	227 837,35zł
10) zasiłki pielęgnacyjne	- 5 309 -	840 578,00zł
- zas. piel. z tyt. niepełnosprawności art. 16 ust. 2 pkt 1	- 1 731 -	273 632,00zł
- zas. piel. dla os. o znacznym st. niep. art. 16 ust. 2 pkt 2	- 1 876 -	297 585,00zł

- zas. piel. o umiarkowanym st. niep. art. 16 ust. 3	- 1 559 -	246 728,00zł
- zas. piel. pow. 75 l. art. 16 ust 2 pkt 3	- 143 -	22 633,00zł
11) świadczenie pielęgnacyjne	- 1 139 -	1 657 451,00zł
12) specjalny zasiłek opiekuńczy	- 127 -	68 356,00zł
13) zasiłek dla opiekuna	- 163 -	86 275,00zł
14) jednorazowa zapomoga z tytułu urodzenia dziecka	- 270 -	270 000,00zł
15) świadczenie rodzicielskie	- 737 -	678 551,00zł
16) „Za życiem”	- 5 -	20 000,00zł
Ogółem zrealizowanych świadczeń rodzinnych	- 38 074 -	7 182 532,26zł

Liczba rodzin korzystających ze świadczeń rodzinnych na 31.12.2018r. –		1 350
Liczba przyjętych wniosków	-	4 333
Liczba wydanych decyzji wraz z dec zm., uch., nien. pobr.	-	5 282
Liczba dzieci, na które pobierany jest zasiłek rodzinny	-	2 012

5.4. Fundusz alimentacyjny

Świadczenia z funduszu alimentacyjnego przysługują osobie uprawnionej do alimentów od rodzica na podstawie tytułu wykonawczego pochodzącego lub zatwierdzonego przez sąd, jeżeli egzekucja okazała się bezskuteczna w okresie ostatnich 2 miesięcy:

- 1) do ukończenia przez nią 18 roku życia albo
- 2) w przypadku gdy uczy się w szkole lub szkole wyższej do ukończenia przez nią 25 roku życia, albo
- 3) w przypadku posiadania orzeczenia o znacznym stopniu niepełnosprawności – bez względu na wiek.

Świadczenia z funduszu alimentacyjnego przysługują w wysokości bieżąco ustalonych alimentów, jednakże nie wyższej niż 500 zł, a dochód rodziny w przeliczeniu na osobę w rodzinie nie przekracza kwoty 725 zł miesięcznie.

W przypadku utraty dochodu przez członka rodziny w roku kalendarzowym poprzedzającym okres świadczeniowy lub po tym roku, ustalając jego dochód, nie uwzględnia się dochodu utraconego.

W przypadku uzyskania dochodu przez członka rodziny w roku kalendarzowym poprzedzającym okres świadczeniowy, ustalając dochód członka rodziny, uzyskany w tym roku dochód dzieli się przez liczbę miesięcy, w których dochód ten był osiągnięty, jeżeli dochód ten jest uzyskiwany w dniu ustalania prawa do świadczeń z funduszu alimentacyjnego.

W przypadku uzyskania dochodu przez członka rodziny po roku kalendarzowym poprzedzającym okres świadczeniowy jego dochód ustala się na podstawie dochodu członka rodziny, powiększonego o kwotę uzyskanego dochodu z miesiąca następującego po miesiącu, w którym dochód został osiągnięty, jeżeli dochód ten jest uzyskiwany w dniu ustalania prawa do świadczeń z funduszu alimentacyjnego.

Świadczenia z funduszu alimentacyjnego nie przysługują, jeżeli osoba uprawniona:

- 1) została umieszczona w instytucji zapewniającej całodobowe utrzymanie albo w pieczy zastępczej,
- 2) zawarła związek małżeński.

Wnioski o ustalenie prawa do świadczeń z funduszu alimentacyjnego na nowy okres świadczeniowy były przyjmowane od dnia od 1 sierpnia, natomiast drogą elektroniczną od 1 lipca.

W przypadku gdy osoba ubiegająca się o świadczenia z funduszu alimentacyjnego na nowy okres świadczeniowy złożyła wnioszek wraz z dokumentami:

- od 1 lipca do dnia 31 sierpnia, ustalenie prawa do świadczeń z funduszu alimentacyjnego oraz wypłata świadczeń przysługujących za miesiąc październik winna nastąpić do dnia 31 października,

- od dnia 1 września do dnia 30 września ustalenie prawa do świadczeń z funduszu alimentacyjnego oraz wypłata świadczeń przysługujących za miesiąc wrzesień winna nastąpić do dnia 30 listopada,

- od 1 października do 31 października ustalenie prawa do świadczeń z funduszu alimentacyjnego oraz wypłata świadczeń przysługujących za miesiąc październik winna nastąpić do dnia 31 grudnia,

- od 1 listopada do 30 listopada ustalenie prawa do świadczeń z funduszu alimentacyjnego oraz wypłata świadczeń przysługujących za miesiąc listopad winna nastąpić do dnia 31 stycznia następnego roku,

- i od 1 stycznia do 31 stycznia ustalenie prawa do świadczeń z funduszu alimentacyjnego oraz wypłata świadczeń przysługujących za miesiąc styczeń winna nastąpić do ostatniego dnia lutego.

Fundusz alimentacyjny

1. Ilość rodzin korzystających ze świadczeń na 31.12.2018r.	-	103
2. Liczba wniosków	-	112
3. Liczba wypłaconych świadczeń	-	1 657
4. Liczba wydanych decyzji	-	230
5. Łączna kwota wypłaconych świadczeń	-	<u>753 420,00zł</u>

Postępowanie z dłużnikami i egzekucja świadczeń z FA

1. Wezwania na wywiad i do złożenia oświadczenia majątkowego-		122
2. Przeprowadzone wywiady	-	38
3. Złożone oświadczenia majątkowe	-	38
4. Zobowiązania do rejestracji w PUP	-	6
5. Aktywizacja zawodowa	-	4
6. Wnioski do innego organu o podjęcie działań	-	41
7. Informacje o zwrocie wypłaconych świadczeń z FA	-	109
8. Wnioski z innego OPS o podjęcie działań	-	36
9. Przyłączenia do egzekucji	-	99
10. Liczba dłużników ogółem	-	122
11. Decyzje o uznaniu dłużnika za uchylającego się od zobowiązań alimentacyjnych	-	6
12. Wystąpienie do Prokuratury o popełnieniu przestępstwa	-	111
13. Wyegzekwowane środki od dłużników alimentacyjnych	-	287 755,15zł
14. Liczba zgonów dłużników	-	4

5.5 Świadczenie wychowawcze (Program „Rodzina 500+”)

Ustawa z dnia 11 lutego 2016 r. o pomocy państwa w wychowywaniu dzieci (Dz. U. z 2018 r. poz. 2134 z późn. zm.), która obowiązuje od 1.04.2016r. wprowadziła świadczenie wychowawcze w wysokości 500,00zł na drugie i kolejne dziecko do 18 roku życia bez kryterium dochodowego, natomiast w przypadku ubiegania się o świadczenie na pierwsze dziecko, kryterium dochodowe nie może przekraczać 800,00zł na osobę w rodzinie, a w przypadku dziecka niepełnosprawnego 1 200,00zł na osobę w rodzinie.

Program „Rodzina 500 +” jest kontynuowany, a celem programu jest pomoc w wychowywaniu dzieci, a także odwrócenie negatywnego trendu demograficznego w naszym kraju.

Zadania z powołanej wyżej ustawy realizowane są w Gminie Mosina przez Ośrodek Pomocy Społecznej, mający siedzibę w Mosińskim Ośrodku Kultury przy ul. Dworcowej 4.

Realizacja programu „Rodzina 500+” w roku 2018

1) liczba wniosków	-	2 896
2) liczba wydanych decyzji	-	2 788
3) liczba wniosków bez rozpatrzenia	-	108
4) ilość wypłaconych świadczeń	-	39 969
5) ilość dzieci objętych świadczeniem	-	3 546
6) liczba rodzin objętych pomocą	-	2 532
7) kwota wypłaconych świadczeń 500+	-	21 256 311,90zł

5.6 Świadczenie „Dobry Start”(Program 300+)

Program „Dobry Start” to jednorazowe wsparcie dla wszystkich uczniów rozpoczynających rok szkolny 2018/2019 wypłacane na podstawie Rozporządzenia Rady Ministrów z dnia 30 maja 2018 r. w sprawie szczegółowych warunków realizacji rządowego programu „Dobry start”. Rozporządzenie to wprowadziło w życie rządowy program „Dobry start”, w ramach którego osoby uprawnione będą mogły otrzymać jednorazowe świadczenie w wysokości 300 zł w związku z rozpoczęciem roku szkolnego przez dziecko lub osobę uczącą się do 18 roku życia.

Wnioski o świadczenia dobry starty składane były od dnia 1 lipca 2018 r. ale tylko w formie elektronicznej, natomiast wnioski w formie papierowej składane były od 1 sierpnia 2018 r. i świadczenie przyznawane było bez kryterium dochodowego.

Dane liczbowe programu „Dobry start”

- 1) ilość wniosków - 3 253
- 2) ilość świadczeń - 4 434
- 3) ilość rodzin - 3 241
- 4) wypłacona kwota - 1 329 750,00
- 5) w tym 3 rodziny otrzymały 3 świadczenia po 150,00zł, z uwagi na opiekę naprzemienną

Ogółem ilość załatwionych spraw w Dziale Świadczeń Rodzinnych w okresie od 01.01.2018r. do 31.12.2018r

1) ilość załatwionych spraw wg rejestrów:	-	13 070
2) ilość przyjętych wniosków:	-	10 649
3) ilość wydanych decyzji:	-	11 525
4) liczba rodzin objętych świadczeniami	-	7 252
5) ilość wypłacono świadczeń:	-	84 433 na kwotę: 30 567 226,50zł

VI. REALIZACJA GMINNEGO PROGRAMU PROFILAKTYKI I ROZWIĄZYWANIA PROBLEMÓW ALKOHOLOWYCH W ROKU 2018

Prowadzenie działań związanych z profilaktyką i rozwiązywaniem problemów alkoholowych należy do zadań własnych gminy. Realizacja tych zadań prowadzona była w postaci „Gminnego Programu Profilaktyki i Rozwiązywania Problemów Alkoholowych na rok 2018”, uchwalonego uchwałą Nr LIX/686/17 Rady Miejskiej w Mosinie z dnia 29 listopada 2017 r., zmienionego uchwałą Nr LXIX/796/18 Rady Miejskiej w Mosinie z dnia 29 maja 2018 r.

1. Kontynuowano działalność 2 Punktów Konsultacyjno-Terapeutycznych:

Punkt Konsultacyjno-Terapeutyczny dla osób uzależnionych i współuzależnionych prowadzony przez Panią mgr Agnieszkę Merle czynny był w Mosińskim Ośrodku Kultury w Mosinie, 1 x w tygodniu przez 3 godziny (w środy).

Punkt Konsultacyjno-Terapeutyczny dla osób uzależnionych i współuzależnionych prowadzony przez Panią mgr Helenę Zandecką czynny był w Mosińskim Ośrodku Kultury w Mosinie, 1 x w tygodniu przez 3 godziny (w poniedziałki).

2. Kontynuowano działalność Grup Wsparcia

Spotkania Grupy Wsparcia prowadzonej przez Panią mgr Helenę Zandecką odbywały się w Mosińskim Ośrodku Kultury w Mosinie 1 x w tygodniu (w poniedziałki). Przeznaczone były dla osób uzależnionych i współuzależnionych.

Przeprowadzono dwa programy pt. „Trzeźwość moją drogą życiową cz. I” i „Trzeźwość moją drogą życiową cz. II”, w których uczestniczyło każdorazowo od 8-10 osób.

W ramach pomocy rodzinie prowadzona była Grupa Wsparcia dla rodzin z problemem alkoholowym przez Panią mgr Agnieszkę Merle. Spotkania odbywały się w Mosińskim Ośrodku Kultury w Mosinie. Przeprowadzono dwa programy pt. „Psychologiczne skutki uzależnienia” i „Konstruktywne zaspokajanie swoich potrzeb”, w których uczestniczyło każdorazowo od 10-12 osób.

3. Działalność Gminnej Komisji Rozwiązywania Problemów Alkoholowych

W roku 2018 Gminna Komisja Rozwiązywania Problemów Alkoholowych spotykała się 2 x w miesiącu celem:

- a) przeprowadzenia rozmów motywacyjnych z osobami uzależnionymi i współuzależnionymi,
- b) przeprowadzenia rozmów motywacyjno - interwencyjnych z osobami uzależnionymi i współuzależnionymi,
- c) podjęcia działań w nowych sprawach polegających na zaproszeniu, przeprowadzeniu rozmowy i motywowaniu do podjęcia leczenia,
- d) kierowania spraw do biegłego psychologa i biegłego psychiatry,
- e) kierowania spraw do sądu rejonowego.

W ramach powyższych działań prowadzono również korespondencję z Sądem Rejonowym w Śremie, Komisariatem Policji w Mosinie oraz Prokuraturą Rejonową w Śremie i w Poznaniu.

Na rok 2018 zaplanowano jak każdego roku kontrole w punktach sprzedaży napojów alkoholowych. Gminna Komisja Rozwiązywania Problemów Alkoholowych przeprowadziła 25 kontroli.

Kontrolą objęto zasady i warunki korzystania z zezwoleń na sprzedaż napojów alkoholowych. Wszystkie kontrolowane placówki posiadały w miejscach widocznych wywieszki o szkodliwości spożywania napojów alkoholowych oraz o zakazie sprzedaży napojów alkoholowych osobom nieletnim i nietrzeźwym.

Przedsiębiorców poinformowano by zezwolenia na sprzedaż napojów alkoholowych zawsze były w placówce handlowej, bowiem zgodnie z obowiązującymi przepisami sprzedaż napojów alkoholowych może odbywać się na podstawie wydanych zezwoleń.

4. W roku 2018 zorganizowano i sfinansowano letni wypoczynek dla 100 dzieci z rodzin z problemami społecznymi w terminie od 3-12 lipca 2018r. we Władysławowie.

Wykonawcą było Stowarzyszenie pod nazwą „Nasze Szwederowo” z Bydgoszczy. Stowarzyszenie wywiązało się ze wszystkich warunków umowy, dzieci wróciły zadowolone i pełne wrażeń. Kolonia letnia z programem terapeutyczno – profilaktycznym wyłoniona była w drodze konkursu ofert, a dzieci korzystające z bezpłatnego wypoczynku letniego kwalifikowane były przez szkolnych pedagogów przy współpracy pielęgniarek szkolno-środowiskowych oraz dyrektorów szkół.

5. Kontynuowano działalność świetlic opiekuńczo-wychowawczych na terenie gminy.

W roku 2018 na terenie Gminy Mosina funkcjonowało 8 świetlic opiekuńczo-wychowawczych: w Mosinie, Rogalinku, Pecnej, Daszewicach, Krosinku, Rogalinie, Czapurach i Krośnie.

Do każdej ze świetlic uczęszczało przeciętnie 10-20 dzieci.

W powyższych świetlicach dzieci miały zapewnioną opiekę wychowawcy i psychologa.

Zabezpieczone były również środki na artykuły spożywcze, biurowe, doposażenie oraz na działalność kulturalno-rekreacyjną.

6. Programy profilaktyczne

a) przeprowadzono kampanie:

- „Zachowaj trzeźwy umysł” – w Szkole Podstawowej Nr 1 w Mosinie i Szkole Podstawowej w Daszewicach,
- „Co Ty wiesz o alkoholu” – kontynuacja kampanii w placówkach służby zdrowia i szkołach na terenie Gminy,
- „Sprawdzam ile masz lat” – kampania prowadzona przez sprzedawców w placówkach handlowych,
- „Zakaz sprzedaży napojów alkoholowych osobom poniżej 18-stego roku życia” – kampania skierowana do sprzedawców i przeprowadzona przez Stowarzyszenie „Diakonia” na zlecenie PARPY; w ramach kampanii do placówek rozesłano plakaty, ulotki, wywieszki i naklejki,

b) przeprowadzono programy, warsztaty i konkursy profilaktyczne:

- 15.03.2018r. dzieci i młodzież ze Szkoły Podstawowej w Daszewicach uczestniczyły w imprezie edukacyjnej zorganizowanej w Multikinie w Poznaniu przez Polskie Biuro Impresaryjne s. c. w Śremie pt. „Houston, mamy problem!”; w imprezie tej uczestniczyło 50 uczniów,
- w Szkole Podstawowej Nr 1 w Mosinie w dniu 20.03.2018r. Teatr Edukacji i Profilaktyki „MASKA” w Krakowie przeprowadził 4 spektakle pt. „**Z pamiętnika kujonki**” dla klas IV-V SP, „**To największe jest szaleństwo nie znać słowa bezpieczeństwo**” dla uczniów klas I-III SP, „**Nick-Viktoria**” dla klas VI-VII SP i „**Laboratorium życia**” dla II-III klas Gimnazjum, które miały na celu uświadomienie uczniom szkodliwych i niebezpiecznych następstw po zażyciu dopalaczy i innych środków psychoaktywnych (alkohol, papierosy); w spektaklach uczestniczyło ok. 630 uczniów,
- 23.03.2018r. dzieci i młodzież ze Szkoły Podstawowej w Pecnej uczestniczyły w imprezie edukacyjnej zorganizowanej w Kościańskim Ośrodku Kultury w Kościanie przez Polskie Biuro Impresaryjne s. c. w Śremie pt. „**Houston, mamy problem!**”; w imprezie tej uczestniczyło 53 uczniów,
- 5.04.2018r. w Szkole Podstawowej Nr 2 w Mosinie przeprowadzono „**Szkolny dzień Profilaktyki Pozytywnej**” przez firmę Nowe Horyzonty z Wrocławia; w ramach zajęć przeprowadzono: diagnozę szkolną, 6 edycji warsztatów profilaktycznych, przekazano 220 sztuk bransoletek profilaktycznych i 3 plakaty; w zajęciach uczestniczyło około 220 uczniów,
- dnia 16.04.2018r. w szkole Podstawowej w Czaparach zorganizowane zostały 2 **widowiska artystyczne z zakresu profilaktyki uzależnienia** przez Teatr Kurtyna z Krakowa dla klas IV – VI; udział wzięło około 50 uczniów,
- w Szkole Podstawowej Nr 1 w Mosinie w dniu 17.05.2018r. przeprowadzone zostały zajęcia dla uczniów klas szkoły podstawowej, gimnazjum, rodziców i nauczycieli pt. „**Patologie wśród dzieci i młodzieży**”; tematyka dotyczyła

szkodliwości zażywania środków odurzających i uzależniających wraz z uświadomieniem własnej odpowiedzialności za ochronę zdrowia i życia, w zajęciach uczestniczyło ok. 300 uczniów,

- w Mosińskim Ośrodku Kultury w dniu 20.06.2018r. zorganizowane zostało artystyczne widowisko muzyczne z zakresu profilaktyki pt. **„Pasja bez imitacji”**; w przedstawieniu udział wzięło około 440 uczniów,

- 11.10.2018r. w Szkole Podstawowej w Pecnej przeprowadzone zostały **„Warsztaty profilaktyczne”** dla uczniów klas IV-VIII SP i III klas gimnazjum przez Polskie Centrum Profilaktyki z Krakowa; w zajęciach uczestniczyło około 100 uczniów,

- dnia 23.11.2018r. w Szkole Podstawowej Nr 2 w Mosinie odbył się międzyszkolny konkurs dot. uzależnień pt. **„Nie daj się nabić w butelkę”**; celem konkursu było propagowanie zdrowego, wolnego od nałogów stylu życia młodzieży, wzbogacanie wiedzy na temat szkodliwości używek oraz wskazanie zagrożeń, jakie niosą za sobą uzależnienia, a także wskazanie sposobów „trzeźwego” sposobu spędzania wolnego czasu przez młodzież; w konkursie tym wzięło udział około 50 osób, które reprezentowały 3 szkoły: Szkołę Podstawową Nr 1 w Mosinie, szkołę Podstawową Nr 2 w Mosinie i Szkołę Podstawową w Pecnej.

7. Szkolenia

Dnia 27.04.2018r. odbyło się szkolenie dla Gminnej Komisji Rozwiązywania Problemów Alkoholowych w Mosinie w zakresie pracy w gminnych komisjach (zasady motywowania do leczenia, prowadzenie rozmów z osobami zgłaszającymi się do komisji, zasady wydawania zezwoleń na sprzedaż napojów alkoholowych, uchylanie, zmiana i wygaszanie zezwoleń, kontrola punktów sprzedaży a także prowadzenie działań edukacyjnych, interwencyjnych i motywacyjnych wobec osób z problemem alkoholowym oraz członków ich rodzin); szkolenie przeprowadziła firma: „ETOH” z Poznania, a prowadzącą była Pani Teresa Kobrańska – ekspert Państwowej Agencji Rozwiązywania Problemów Alkoholowych.

8. Współpraca

W ramach realizacji gminnych programów współpracowano z dyrektorami szkół, pedagogami, kuratorami, psychologami, pracownikami socjalnymi, służbą zdrowia i Policją.

VII. RAPORT Z REALIZACJI „GMINNEGO PROGRAMU PRZECIWDZIAŁANIA NARKOMANII NA ROK 2018”

1. Podstawy prawne

Zgodnie z art. 11 ust. 1 ustawy z dnia 29 lipca 2005 r. o przeciwdziałaniu narkomanii (Dz. U. z 2018 r. poz. 1030, 1490, 1669) organ wykonawczy gminy sporządza raport z wykonania w danym roku „Gminnego Programu Przeciwdziałania Narkomanii” i efektów ich realizacji, który przedkłada radzie gminy do 31 marca roku następującego po roku, którego raport dotyczy.

Realizatorem „Gminnego Programu Przeciwdziałania Narkomanii na rok 2018” był Ośrodek Pomocy Społecznej w Mosinie.

2. Finansowanie

Środki na finansowanie zadań pochodziły z opłat za korzystanie z zezwoleń na sprzedaż napojów alkoholowych, zgodnie z art. 18² ustawy z dnia 26 października 1982 r. o wychowaniu w trzeźwości i przeciwdziałaniu alkoholizmowi (Dz. U. z 2018 r. poz. 2137, 2244).

3. Działania

1) w szkołach prowadzona była profilaktyka dotycząca szkodliwości działania narkotyków oraz skutki ich zażywania;

W ramach działań profilaktycznych:

- a) przeprowadzono kampanie:
- „Zachowaj trzeźwy umysł” – w Szkole Podstawowej Nr 1 w Mosinie i Szkole Podstawowej w Daszewicach,
 - „Co Ty wiesz o alkoholu” – kontynuacja kampanii w placówkach służby zdrowia i szkołach na terenie Gminy,
 - „Sprawdzam ile masz lat” – kampania prowadzona przez sprzedawców w placówkach handlowych,
 - „Zakaz sprzedaży napojów alkoholowych osobom poniżej 18-stego roku życia” – kampania skierowana do sprzedawców i przeprowadzona przez Stowarzyszenie „Diakonia” na zlecenie PARPY; w ramach kampanii do placówek rozesłano plakaty, ulotki, wywieszki i naklejki,
- b) przeprowadzono programy, warsztaty i konkursy profilaktyczne:
- 15.03.2018r. dzieci i młodzież ze Szkoły Podstawowej w Daszewicach uczestniczyły w imprezie edukacyjnej zorganizowanej w Multikinie w Poznaniu przez Polskie Biuro Impresaryjne s. c. w Śremie pt. „Houston, mamy problem!”; w imprezie tej uczestniczyło 50 uczniów,
 - w Szkole Podstawowej Nr 1 w Mosinie w dniu 20.03.2018r. Teatr Edukacji i Profilaktyki „MASKA” w Krakowie przeprowadził 4 spektakle pt. „Z pamiętnika

kujonki” dla klas IV-V SP, **„To największe jest szaleństwo nie znać słowa bezpieczeństwo”** dla uczniów klas I-III SP, **„Nick-Viktoria”** dla klas VI-VII SP i **„Laboratorium życia”** dla II-III klas Gimnazjum, które miały na celu uświadomienie uczniom szkodliwych i niebezpiecznych następstw po zażyciu dopalaczy i innych środków psychoaktywnych (alkohol, papierosy); w spektaklach uczestniczyło ok. 630 uczniów,

- 23.03.2018r. dzieci i młodzież ze Szkoły Podstawowej w Pecnej uczestniczyły w imprezie edukacyjnej zorganizowanej w Kościańskim Ośrodku Kultury w Kościanie przez Polskie Biuro Impresaryjne s. c. w Śremie pt. **„Houston, mamy problem!”**; w imprezie tej uczestniczyło 53 uczniów,

- 5.04.2018r. w Szkole Podstawowej Nr 2 w Mosinie przeprowadzono **„Szkolny dzień Profilaktyki Pozytywnej”** przez firmę Nowe Horyzonty z Wrocławia; w ramach zajęć przeprowadzono: diagnozę szkolną, 6 edycji warsztatów profilaktycznych, przekazano 220 sztuk bransoletek profilaktycznych i 3 plakaty; w zajęciach uczestniczyło około 220 uczniów,

- dnia 16.04.2018r. w szkole Podstawowej w Czaparach zorganizowane zostały 2 **widowiska artystyczne z zakresu profilaktyki uzależnienia** przez Teatr Kurtyna z Krakowa dla klas IV – VI; udział wzięło około 50 uczniów,

- w Szkole Podstawowej Nr 1 w Mosinie w dniu 17.05.2018r. przeprowadzone zostały zajęcia dla uczniów klas szkoły podstawowej, gimnazjum, rodziców i nauczycieli pt. **„Patologie wśród dzieci i młodzieży”**; tematyka dotyczyła szkodliwości zażywania środków odurzających i uzależniających wraz z uświadomieniem własnej odpowiedzialności za ochronę zdrowia i życia, w zajęciach uczestniczyło ok. 300 uczniów,

- w Mosińskim Ośrodku Kultury w dniu 20.06.2018r. zorganizowane zostało artystyczne widowisko muzyczne z zakresu profilaktyki pt. **„Pasja bez imitacji”**; w przedstawieniu udział wzięło około 440 uczniów,

- 11.10.2018r. w Szkole Podstawowej w Pecnej przeprowadzone zostały **„Warsztaty profilaktyczne”** dla uczniów klas IV-VIII SP i III klas gimnazjum przez Polskie Centrum Profilaktyki z Krakowa; w zajęciach uczestniczyło około 100 uczniów,

- dnia 23.11.2018r. w Szkole Podstawowej Nr 2 w Mosinie odbył się międzyszkolny konkurs dot. uzależnień pt. **„Nie daj się nabić w butelkę”**; celem konkursu było propagowanie zdrowego, wolnego od nałogów stylu życia młodzieży, wzbogacanie wiedzy na temat szkodliwości używek oraz wskazanie zagrożeń, jakie niosą za sobą uzależnienia, a także wskazanie sposobów „trzeźwego” sposobu spędzania wolnego czasu przez młodzież; w konkursie tym wzięło udział około 50 osób, które reprezentowały 3 szkoły: Szkołę Podstawową Nr 1 w Mosinie, szkołę Podstawową Nr 2 w Mosinie i Szkołę Podstawową w Pecnej.

Zadania finansowane były w całości przez Ośrodek Pomocy Społecznej w Mosinie ze środków na realizację „Gminnego Programu Profilaktyki i Przeciwdziałania Alkoholizmowi na rok 2018”, w związku, iż działania profilaktyczne są wspólne dla Gminnego Programu Profilaktyki i Przeciwdziałania Alkoholizmowi i Gminnego Programu Przeciwdziałania Narkomanii.

- 2) rodziny z problemami materialnymi, bytowymi i trudnościami dotyczącymi uzależnień objęci byli pomocą w formie zasiłków celowych, okresowych, rodzinnych, świadczenia wychowawczego i otrzymali pomoc w zakresie dożywiania,
- 3) działały świetlice opiekuńczo-wychowawcze na terenie Gminy: w Mosinie, Rogalinku, Rogalinie, Czapurach, Daszewicach, Krosinku, Pecnej i Krośnie, do których mogły uczęszczać dzieci z rodzin, w których występują problemy społeczne oraz korzystać z porad psychologa,
- 4) funkcjonowały Punkty Konsultacyjne, w których porad udzielały dwie terapeutki,
- 5) działały 2 Grupy Wsparcia, w których uczestniczyły osoby współuzależnione i uzależnione,
- 6) przez cały rok 2018 funkcjonował Zespół Interdyscyplinarny do spraw Przeciwdziałania Przemocy w Rodzinie, do którego mogły zgłosić się ofiary przemocy,
- 7) w Punktach Konsultacyjnych udzielano porad i konsultacji z zakresu problematyki alkoholowej, narkomanii, dostarczano wiedzy o chorobie alkoholowej i możliwościach jej leczenia, skutkach zażywania narkotyków i motywowano do podjęcia leczenia,
- 8) w roku 2018 dokonano zakupu ulotek, broszur, plakatów oraz literatury o tematyce dotyczącej przeciwdziałania narkomanii wraz z informacjami na temat uzyskania porad, które przekazano do szkół, punktów konsultacyjnych oraz umieszczano na tablicach informacyjnych i w miejscach ogólnodostępnych; ponadto udostępniano osobom zainteresowanym,
- 9) Ośrodek Pomocy Społecznej zorganizował szkolenie dla Gminnej Komisji Rozwiązywania Problemów Alkoholowych o tematyce przeciwdziałania narkomanii i alkoholizmowi, podejmowania działań, motywowania do leczenia,
- 10) spotkania Grupy Wsparcia prowadzone przez 2 terapeutki odbywały się w Mosinie przy ul. Dworcowej 4, zgodnie z zapotrzebowaniem, poparte przedłożonym programem; grupy wsparcia miały charakter otwarty, co pozwoliło na korzystanie z pomocy i wejścia do niej w każdym momencie; celem zajęć była pomoc osobom nie tylko uzależnionym ale także współuzależnionym w rozwiązywaniu problemów wynikających z życia w bliskim kontakcie z pijącym lub trzeźwiejącym alkoholikiem, narkomanem, likwidacja zaburzeń adaptacyjnych oraz uczenie się obrony przed przemocą,
- 11) w roku 2018 zorganizowano i sfinansowano letni wypoczynek dla 100 dzieci z rodzin z problemami społecznymi w terminie od 3-12 lipca 2018r. we Władysławowie. Wykonawcą było Stowarzyszenie pod nazwą „Nasze Szwederowo” z Bydgoszczy. Stowarzyszenie wywiązało się ze wszystkich warunków umowy, dzieci wróciły zadowolone i pełne wrażeń. Kolonia letnia z programem terapeutyczno – profilaktycznym została wyłoniona w drodze konkursu ofert, a dzieci korzystające z

bezpłatnego wypoczynku letniego kwalifikowane były przez szkolnych pedagogów przy współpracy pielęgniarek szkolno-środowiskowych oraz dyrektorów szkół.

Wszystkie działania zawarte w Gminnym Programie Przeciwdziałania Narkomanii na rok 2018 były łączone z działaniami wynikającymi z „Gminnego Programu Profilaktyki i Przeciwdziałania Alkoholizmowi na rok 2018”.

VIII. REALIZACJA ZADAŃ Z USTAWY O WSPIERANIU RODZINY I SYSTEMIE PIECZY ZASTĘPCZEJ W ROKU 2018

1. Podstawy prawne

Zgodnie z art. 179 ustawy z dnia 9 czerwca 2011 roku o wspieraniu rodziny i systemie pieczy zastępczej (Dz. U. z 2018 r. poz. 998 z późn. zm.) organ wykonawczy w terminie do 31 marca każdego roku składa radzie gminy roczne sprawozdanie z realizacji zadań zawartych w powołanej wyżej ustawie.

Realizatorem zadań z ustawy o wspieraniu rodziny i pieczy zastępczej jest Kierownik Ośrodka Pomocy Społecznej w Mosinie upoważniony na podstawie Zarządzenia Nr 00501.6.2014 Burmistrza Gminy Mosina z dnia 22 grudnia 2014 r.

Realizacja zadań zawartych w ustawie o wspieraniu rodziny i systemie pieczy zastępczej, skierowana była zgodnie z preambułą ustawy „*dla dobra dzieci, które potrzebują szczególnej ochrony i pomocy ze strony dorosłych, środowiska rodzinnego, atmosfery szczęścia, miłości i zrozumienia, w trosce o ich harmonijny rozwój i przyszłą samodzielność życiową, dla zapewnienia ochrony przysługujących im praw i wolności, dla dobra rodziny, która jest podstawową komórką społeczeństwa oraz naturalnym środowiskiem rozwoju, i dobra wszystkich jej członków, a w szczególności dzieci, w przekonaniu, że skuteczna pomoc dla rodziny przeżywającej trudności w opiekowaniu się i wychowywaniu dzieci oraz skuteczna ochrona dzieci i pomoc dla nich może być osiągnięta przez współpracę wszystkich osób, instytucji i organizacji pracujących z dziećmi i rodzicami*”.

2. Zadania gminy

Zgodnie z art. 176 ustawy o wspieraniu rodziny i pieczy zastępczej do zadań gminy należy:

- 1) opracowanie i realizacja 3- letnich gminnych programów wspierania rodziny;
- 2) tworzenie możliwości podnoszenia kwalifikacji przez asystentów rodziny;
- 3) tworzenie oraz rozwój systemu opieki nad dzieckiem, w tym placówek wsparcia dziennego oraz praca z rodziną przeżywająca trudności w wypełnianiu funkcji opiekuńczo – wychowawczych przez:
 - a) zapewnienie rodzinie przeżywającej trudności wsparcia i pomocy asystenta rodziny oraz dostępu do specjalistycznego poradnictwa,
 - b) organizowanie szkoleń i tworzenie warunków do działania rodziny wspierających,
 - c) prowadzenie placówek wsparcia dziennego oraz zapewnienie w nich miejsc dla dzieci
- 4) współfinansowanie pobytu dziecka w rodzinie zastępczej, rodzinnym domu dziecka lub innej placówce;
- 5) sporządzanie sprawozdań rzeczowo- finansowych z zakresu wspierania rodziny;
- 6) prowadzenie monitoringu sytuacji dziecka z rodziny zagrożonej.

Powyższe zadania wykonywane były w oparciu o Gminny Program Wspierania Rodziny na lata 2018-2020 przyjęty do stosowania na podstawie uchwały Nr LIX/688/17 Rady Miejskiej w Mosinie z dnia 29 listopada 2017 r.

3. Asystent rodziny

W Ośrodku Pomocy Społecznej w Mosinie zatrudniony jest jeden asystent rodziny, który w 2018r. systematycznie współpracował z rodzinami, tego wymagającymi.

W 2018 roku asystent rodziny objął opieką i wsparciem **17 rodzin**, w których wychowało się **39 dzieci** w tym:

- 1) 2 dzieci przebywających w Placówce Opiekuńczo - Wychowawczej „Mały Dworek” w Łaszczyńcu,
- 2) 4 dzieci w Pogotowiu Rodzinnym,
- 3) 1 dziecko w Specjalnym Ośrodku Szkolno – Wychowawczym w Poznaniu,
- 4) 3 dzieci zostało skierowane do adopcji,
- 5) 1 dziecko, nad którym opiekę sprawowała matka przeszło pod opiekę ojca

4. Szkolenia

Asystent rodziny w roku sprawozdawczym uczestniczył w następujących konferencjach i szkoleniu:

- 1) Szkolenie nt. procedury podejmowanych przez asystenta rodziny i pracownika socjalnego działań na rzecz rodzin przeżywających trudności w wypełnianiu funkcji opiekuńczo – wychowawczych,
- 2) Konferencja „Asystentura rodzinna”
- 3) Konferencja dla pracowników ośrodków pomocy społecznej w zakresie pogłębiania kompetencji w obszarze dysfunkcji rodzin podopiecznych spowodowanej przez nadużywanie alkoholu.

5. Problemami rodzin, które objęte są wsparciem i pomocą asystenta rodziny były:

- 1) niskie umiejętności opiekuńczo- wychowawcze,
- 2) niewydolność opiekuńczo- wychowawcza rodziców
- 3) bezrobocie w rodzinie
- 4) uzależnienie i współuzależnienia w rodzinie
- 5) niepełnosprawność i choroby występujące w rodzinie
- 6) przemoc w rodzinie
- 7) niezaradność życiowa
- 8) niski poziom kompetencji społecznych
- 9) niewłaściwe patologiczne relacje i więzi rodzinne.

6. W rodzinach, gdzie była realizowana praca i udzielane wsparcie, asystent rodziny pomagał i towarzyszył między innymi w :

- 1) sporządzeniu i składaniu pism urzędowych,
- 2) zwiększeniu motywacji do poszukiwania pracy i podnoszenia kwalifikacji zawodowych,
- 3) motywowaniu klientów do podjęcia terapii uzależnień, przyjmowania regularnego przyjmowania leków,

- 4) organizowaniu wsparcia materialnego oraz rzeczowego,
- 5) podnoszeniu umiejętności opiekuńczo- wychowawczych
- 6) budowaniu autorytetu rodziców,
- 7) rozwiązywaniu codziennych trudności poprzez zwiększenie kompetencji w zakresie prowadzenia gospodarstwa domowego, załatwiania spraw urzędowych, gospodarowania czasem wolnym,
- 8) podniesieniu poziomu higieny członków rodziny oraz estetyki wyglądu mieszkania umiejętności gospodarowania budżetem domowym odbudowaniu zdrowych postaw psychospołecznych.

7. Współpraca i ocena

Asystent rodziny przy wykonywaniu swoich obowiązków współpracował z jednostkami administracji rządowej i samorządowej, organizacjami pozarządowymi oraz osobami specjalizującymi się w dziedzinach na rzecz dziecka i rodziny.

Pomoc i wsparcie rodziny może przynieść pozytywne skutki tylko i wyłącznie wtedy, gdy zostaną stworzone warunki do wyeliminowania negatywnych czynników zakłócających jej rozwój. Indywidualna praca z rodziną, uświadamianie własnych umiejętności oraz możliwości zachęca rodziny do dalszych działań.

IX. ZESTAWIENIE WYKONANYCH WYDATKÓW W OŚRODKU POMOCY SPOŁECZNEJ W MOSINIE W ROKU 2018

Lp.	Paragraf	Nazwa	Plan	Wykonanie	%
	851	Ochrona zdrowia	637 283,84	418 222,24	65,63
	85153	Zwalczanie narkomanii	10 000,00	6 849,20	68,49
1	4110	Składki na bezp. społeczne	500,00	349,20	69,84
2	4170	Wynagrodz. bezosobowe	2 500,00	2 500,00	100
3	4210	Zakup mater. i wyposaż.	3 500,00	1 500,00	42,86
4	4300	Zakup usług pozostałych	3 500,00	2 500,00	71,43
	85154	Przeciwdziałanie alkoholizmowi	627 283,84	411 373,04	65,58
5	4110	Składki na bezp. społeczne	5 000,00	3 040,99	60,82
6	4170	Wynagrodzenie bezosobowe	253 408,40	197 317,23	77,87
7	4210	Zakup mater. i wyposażenia	106 000,00	76 067,54	71,76
8	4300	Zakup usług pozostałych	211 075,44	93 144,74	44,13
9	4400	Czynsze za lokale	45 000,00	40 975,68	91,06
11	4430	Różne opłaty i składki	6 800,00	826,86	12,16
	852	Pomoc Społeczna	3 544 575,00	3 352 409,67	94,96
	85202	Domy pomocy społecznej	280 553,00	280 552,37	100
12	4330	Zakup usług jednostki samorządu terytorialnego od innych jednostek samorządu terytorialnego	280 553,00	280 552,37	100
	85205	Zadania w zakresie przeciwdziałania przemocy w rodzinie	5 600,00	4 857,96	86,75
13	4170	Wynagrodzenia bezosobowe	3 300,00	2 580,00	78,18
14	4400	Opłaty czynszowe	2 300,00	2 277,96	99,04
	85213	Składki na ubezp. zdrowotne opłacane za			

		osoby pobierające świadczenia z pomocy społecznej	89 820,00	86 853,20	96,70
15	4130	Skł. na bezp. zdrowotne za osoby pobierające zas. stałe	36 000,00	33 928,61	94,25
16	4130	Skł. na bezp. zdrowotne za osoby pobierające zas. rodzinne	53 820,00	52 924,59	98,34
	85214	Zasiłki i pomoc w naturze	889 447,00	829 772,38	93,29
17	3110	Zasiłki celowe	241 447,00	237 867,09	98,52
18	3110	Zasiłki celowe specjalne	95 000,00	87 849,10	92,47
19	3110	Sprawienie pogrzebu	4 000,00	3 993,00	99,83
20	3110	Schronienie	80 000,00	76 410,65	95,51
21	3110	Posiłek poza programem rządowym	8 000,00	6 600,00	82,50
22	3110	Zasiłki okresowe	420 000,00	376 297,88	89,59
23	3110	Zdarzenie losowe	41 000,00	40 754,66	99,40
	85215	Dodatki mieszkaniowe	60 869,00	45 212,34	74,28
24	3110	Dodatki mieszkaniowe	60 000,00	44 470,16	74,12
25	3110	Dodatek energetyczny	852,00	742,18	87,11
26	4300	Zakup pozostałych usług	17,00	0	0
	85216	Zasiłki stałe	412 237,00	402 891,66	97,73
27	3110	Zasiłki stałe	412 237,00	402 891,66	97,73
	85219	Ośrodki Pomocy Społecznej	1 179 097,00	1 128 621,94	95,72
28	3020	Wydatki niezal. do wynagr.	8 000,00	7 342,37	91,78
29	3110	Wynagr.opiekuna prawnego	1 200,00	1 200,00	100
30	4010	Wynagr.osobowe pracow.	736 497,66	706 236,68	95,89
31	4040	Dodatkowe wynagr. roczne	52 820,76	52 820,76	100
32	4110	Składki na ubez. Społeczne	151 680,00	139 106,25	91,71
33	4120	Składki na fun.pracy	15 180,00	11 205,98	73,82
34	4170	Wynagrodzenia bezosobowe	31 084,00	31 084,00	100
35	4210	Zakup mater. i wyposażenia	30 180,00	30 008,30	99,43
36	4260	Zakup energii	2 500,00	1 925,89	77,04
37	4280	Zakup usług zdrowotnych	1 558,00	1 558,00	100
38	4300	Zakup usług pozostałych	93 500,00	93 499,79	100
39	4360	Opł. za usł. telekomunik.	4 000,00	2 348,71	58,72
40	4400	Czynsze za lokale	24 761,00	24 760,11	100
41	4410	Podróże krajowe służbowe	630,00	628,44	99,75
42	4430	Różne opłaty i składki	3 500,00	2 891,08	82,60
43	4440	Odpisy na ZFSS	15 413,58	15 413,58	100
44	4700	Szkolenia	6 592,00	6 592,00	100
	85228	Usługi opiekuńcze	400 000,00	389 860,53	97,47
45	4300	Usługi opiekuńcze	400 000,00	389 860,53	97,47
	85230	Pomoc w zakresie dożywiania	226 952,00	183 787,29	80,98
46	3110	Dożywianie dzieci w szkołach w ramach programu rządowego	176 952,00	147 667,29	83,45
47	3110	Zasiłek na posiłek	50 000,00	36 120,00	72,24
	855	Rodzina	32 678 143,00	31 648 343,95	96,85
	85501	Świadczenia wychowawcze	22 030 457,00	21 520 113,18	97,68
48	3110	Świadczenia społeczne	21 700 000,00	21 256 311,90	97,26

49	4010	Wynagr. osob. Pracowników	170 766,29	166 083,33	97,26
50	4040	Dod.wynagr. roczne	6 207,39	6 207,39	100
51	4110	Bezp. społ. pracow.	28 413,00	16 488,79	58,03
52	4120	Fundusz pracy	4 042,00	2 302,31	56,96
53	4210	Zakup mater. i wyposażenia	25 000,00	17 218,72	68,87
54	4260	Zakup energii elektrycznej	2 000,00	462,67	23,13
55	4300	Zakup usług pozostałych	78 157,00	45 939,27	58,78
56	4360	Opł. za usl. telekomunik	3 000,00	1 673,16	55,77
57	4400	Czynsze za lokale	7 000,00	3 868,32	55,26
58	4410	Podróże krajowe służbowe	500,00	19,00	3,80
59	4440	Odpisy na ZFSS	2 371,32	2 371,32	100
60	4700	Szkolenia	3 000,00	1 167,00	38,90
	85502	Świadczenia rodzinne, świadczenie z funduszu alimentacyjnego oraz składki na ubezpiecz. społeczne	8 877 186,00	8 689 333,71	97,88
61	3020	Wydatki osobowe niezalicz. do wynagrodzeń	1 500,00	1 440,35	96,02
62	3110	Świadczenia rodzinne	8 081 064,00	7 923 847,47	98,05
63	4010	Wynagrodzenia osobowe	271 316,75	267 084,16	98,44
64	4040	Dodatkowe wynagr.roczne	20 212,29	20 212,29	100
65	4110	Składki na ubezp. społeczne	393 305,00	382 456,86	97,24
66	4120	Składki na fundusz pracy	4 898,00	4 706,74	96,10
67	4170	Wynagrodzenia bezosobowe	8.856,00	8 480,00	95,75
68	4210	Zakup mater. i wyposażenia	7 692,00	7 286,63	94,73
69	4260	Zakup energii	2 500,00	2 294,40	91,78
70	4280	Zakup usług zdrowotnych	1 060,00	1 060,00	100
71	4300	Zakup usług pozostałych	62 100,00	50 025,90	80,56
72	4360	Opł. za usl. telekomunik	2 500,00	1 500,14	60,01
73	4400	Czynsze za lokale	8 768,00	8 767,44	99,99
74	4410	Podróże służbowe krajowe	1 000,00	249,60	24,96
75	4430	Różne opłaty i składki	300,00	297,77	99,26
76	4440	Odpisy na ZFSS	7 113,96	7 113,96	100
77	4700	Szkolenia pracowników	3 000,00	2 510,00	83,67
	85504	Wsparcie rodziny	1 770 500,00	1 438 897,06	81,27
	3110	Świadczenia "dobry start"	1 650 000,00	1 329 750,00	80,59
78	4010	Wynagr. osob. Pracowników	51 010,98	50 483,35	98,97
79	4040	Dod.wynagr. roczne	2 897,36	2 897,36	100
80	4110	Bezp. społ. pracow.	15 661,00	14 135,53	90,26
81	4120	Fundusz pracy	1 276,00	1 246,73	97,71
	4170		37 986,00	29 600,00	77,92
82	4210	Zakup mater. i wyposażenia	8 127,00	7 811,53	96,12
83	4300	Zakup usług pozostałych	2 206,00	1 664,80	75,47
84	4410	Podróże krajowe służbowe	150,00	122,10	81,40
85	4440	Odpisy na ZFSS	1 185,66	1 185,66	100

X. WSPÓŁPRACA

Ośrodek Pomocy Społecznej przy realizacji poszczególnych zadań współpracował z wieloma instytucjami, podmiotami, stowarzyszeniami oraz organizacjami pozarządowymi podejmując wiele działań, celem pozyskania środków zarówno spożywczych jak i materialnych na rzecz podopiecznych.

Koło Pszczelarzy w Mosinie w 2018 roku przekazało miód, który rozprowadzono wśród podopiecznych Ośrodka Pomocy Społecznej.

Pracownicy socjalni przyjmowali zapisy na Wieczernę Wigilijną, w której uczestniczyło ok. 120 osób w ramach współpracy ze Stowarzyszeniem Pomocy Potrzebującym im. Św. Antoniego. Ponadto pracownicy socjalni kierowali osoby potrzebujące po odbiór odzieży z siedziby Stowarzyszenia.

Współpracując z Gminnym Stowarzyszeniem Pomocy Rodzinie sporządzane były listy osób, które bezpłatnie odbierały żywność.

Ze Stowarzyszenia „Rozdaj Siebie” podopieczni otrzymywali najpotrzebniejsze artykuły art. odzież, meble, wózki dziecięce itp.

Ponadto pracownicy tut. Ośrodka współpracują z nowo powstałym Stowarzyszeniem Sami Swoi Niepełnosprawni w Mosinie.

Ponadto Pracownicy socjalni przeprowadzili wywiady środowiskowe na potrzeby: Środowiskowego Domu Samopomocy w Puszczykowie dla osób upośledzonych umysłowo, prowadzonym przez Kawalerów Maltańskich oraz na potrzeby Fundacji działających na rzecz dzieci długotrwale chorych, niepełnosprawnych, Fundacji Polsat, Fundacji TVN i innych.

Jednocześnie tut. Ośrodek prowadzi regularną współpracę z :

- 1) Komisariatem Policji w Mosinie,
- 2) szkołami,
- 3) Strażą Miejską w Mosinie,
- 4) Sądem Rejonowym w Śremie,
- 5) Gminną Komisją Rozwiązywania Problemów Alkoholowych w Mosinie,
- 6) sołectwami,
- 7) placówkami opieki zdrowotnej,
- 8) Wielkopolskim Urzędem Wojewódzkim w Poznaniu,
- 9) Regionalnym Ośrodkiem Polityki Społecznej w Poznaniu,
- 10) Powiatowym Urzędem Pracy w Poznaniu,
- 11) Powiatowym Centrum Pomocy Rodzinie w Poznaniu,
- 12) Zakładem Ubezpieczeń Społecznych w Poznaniu,
- 13) Zakładem Usług Komunalnych w Mosinie,
- 14) ośrodkami pomocy społecznej w całym kraju,
- 15) Gminnym Centrum Informacji w Mosinie.

XI. WNIOSKI KOŃCOWE

Niniejszy dokument stanowi zbiór informacji, które mogą być wykorzystane na poziomie lokalnym do określenia kierunku zmian dla dobra osób i rodzin potrzebujących wsparcia oraz w celu określenia kierunków polityki społecznej na poziomie lokalnym i regionalnym.

Rok 2019 będzie dla Ośrodka Pomocy Społecznej w Mosinie kontynuacją realizowanych zadań i podejmowaniem nowych wyzwań. Tut. Ośrodek będzie podejmował nowe inicjatywy w zakresie rozwiązywania problemów społecznych, które są niezbędne, aby instytucja pomocy społecznej była skuteczna, efektywna i nowoczesna.

Działania te będą realizowane w szczególności poprzez:

- 1) prowadzenie aktywnej integracji adresowanej do klientów pomocy społecznej z wykorzystaniem instrumentów aktywizacji społecznej, zawodowej, zdrowotnej i edukacyjnej,
- 2) realizację „Strategii Rozwiązywania Problemów Społecznych Gminy Mosina na lata 2016-2026”,
- 3) kontynuację realizacji „Gminnego Programu Przeciwdziałania Przemocy w Rodzinie oraz Ochrony Ofiar Przemocy w Rodzinie”,
- 4) kontynuację realizacji Gminnego Programu Wspierania Rodziny
- 5) realizację gminnych programów skierowanych na rozwiązanie problemów społecznych (profilaktyka i przeciwdziałanie alkoholizmowi, przeciwdziałanie narkomanii),
- 6) podejmowanie działań na rzecz zmiany postaw klientów, zwiększania ich aktywności i współuczestniczenia w rozwiązywaniu swoich trudnych sytuacji życiowych,
- 7) realizacja zadań przypisanych jednostce w celu wdrożenia modelu ośrodka pomocy społecznej służącego:
 - a) dalszej profesjonalizacji pracy socjalnej,
 - b) podnoszeniu jakości usług kierowanych do różnych grup społecznych, we współpracy z partnerami publicznymi i niepublicznymi,
 - c) dostosowywaniu oferty usług do zmieniających się potrzeb indywidualnych i lokalnych z zastosowaniem innowacyjnych metod, technik i narzędzi,
 - d) zwiększeniu współpracy z innymi podmiotami na poziomie lokalnym,
 - e) intensyfikacji współpracy z organizacjami pozarządowymi,
 - f) monitorowaniu funkcjonowania jednostki,
 - g) dokonywaniu ewaluacji pracy jednostki,
- 8) wspomaganie funkcjonowania rodzin wieloproblemowych, z grup zagrożonych wykluczeniem społecznym, poprzez rozwój specjalistycznego systemu wsparcia rodziny,
- 9) podejmowanie działań w partnerstwie lokalnym i stworzenie zintegrowanego systemu współpracy organizacji pozarządowych, podmiotów prywatnych i samorządu oraz włączenie w system wzajemnych relacji osób i środowisk, zagrożonych wykluczeniem społecznym,
- 10) wspieranie aktywności i rozwijanie różnorodnych form wsparcia środowiskowego dla osób i środowisk ryzyka wykluczenia społecznego, rodzin z osobami niepełnosprawnymi, osób starszych,
- 11) realizację ustawy o wspieraniu kobiet w ciąży i rodzin „Za życiem”.

Różnorodność zadań nakładanych na Ośrodek Pomocy Społecznej, częste nowelizacje ustaw realizowanych przez Ośrodek generuje potrzebę systematycznego doskonalenia kadry i pozyskiwania specjalistów z innych dziedzin.

Ponadto w ramach pomocy rodzinom realizowane będą działania z zakresu świadczeń rodzinnych, świadczenia wychowawczego Program „Rodzina 500+”, funduszu alimentacyjnego i postępowania wobec dłużników alimentacyjnych, świadczenia „Dobry start”, dodatków mieszkaniowych, dodatku energetycznego i świadczenia „Za życiem”.

Powyższe sprawozdanie zostało sporządzone zgodnie z art. 110 ust. 9 ustawy z dnia 12 marca 2004 r. o pomocy społecznej (Dz. U. z 2018 r. poz. 1508 z późn. zm.) „Kierownik ośrodka pomocy społecznej składa radzie gminy coroczne sprawozdanie z działalności ośrodka oraz przedstawia potrzeby w zakresie pomocy społecznej.”.