

Ośrodek Pomocy Społecznej w Mosinie

**ul. Dworcowa 3, 62-050 Mosina, tel. 61 8 192 082, 61 8 192 687, 61 8 981 313
www.ops.mosina.pl e-mail: ops@ops.mosina.pl**

**SPRAWOZDANIE
Z DZIAŁALNOŚCI
OŚRODKA POMOCY SPOŁECZNEJ
W MOSINIE
ZA
2025 ROK**



**MOSINA
MARZEC 2026**

Spis treści

1. ZAKRES DZIAŁANIA OŚRODKA POMOCY SPOŁECZNEJ W MOSINIE	4
2. STRUKTURA ORGANIZACYJNA OŚRODKA POMOCY SPOŁECZNEJ W MOSINIE	5
3. REALIZACJA ZADAŃ Z ZAKRESU POMOCY SPOŁECZNEJ I INTEGRACJI SPOŁECZNEJ.....	6
3.1. Klienci korzystający ze świadczeń pomocy społecznej	6
3.2. Powody trudnej sytuacji życiowej	7
3.3. Ustawowy katalog świadczeń pomocy społecznej	7
3.3.1. Praca socjalna	9
3.3.2. Kontrakt socjalny	10
3.3.3. Zasilek stały	10
3.3.4. Zasilek okresowy	11
3.3.5. Zasilek celowy i specjalny zasilek celowy	11
3.3.6. Wieloletni rządowy program „Posilek w szkole i w domu” na lata 2024-2028	11
3.3.7. Usługi opiekuńcze	12
3.3.8. Kierowanie do domu pomocy społecznej i ponoszenie odpłatności.....	12
3.3.9. Schronienie dla osób bezdomnych	13
3.3.10. Sprawienie pogrzebu	13
3.3.11. Program Fundusze Europejskie na Pomoc Żywnościową 2021-2027 (FEPŻ)	14
3.3.12. Wynagrodzenie dla opiekuna	14
3.3.13. Prawo do świadczeń opieki zdrowotnej	14
3.3.14. Program rządowy „Opieka wytchnieniowa” dla Jednostek Samorządu Terytorialnego - edycja 2025	15
3.3.15. Program Rządowy „Asystent Osobisty Osoby z Niepełnosprawnością” dla Jednostek Samorządu Terytorialnego - edycja 2025	15
3.3.16. Niezbędne ubranie.....	16
3.3.17. Kierowanie do Środowiskowego Domu Samopomocy w Mosinie	16
3.3.18. Działania podejmowane na podstawie ustawy z dnia 12.03.2022r. o pomocy obywatelom Ukrainy w związku z konfliktem zbrojnym a terenie tego państwa.....	16
4. SPRAWOZDANIE Z DZIAŁU ŚWIADCZEŃ RODZINNYCH	16
4.1. Świadczenia rodzinne.....	16
4.2. Świadczenia rodzinne – obywatele Ukrainy	18
4.3. Świadczenie wychowawcze 500+ (obecnie wypłacane przez ZUS – 800+).....	18
4.4. Fundusz alimentacyjny	19
4.5. Dodatki mieszkaniowe	22
4.6. Program „Czyste powietrze” wydawanie zaświadczeń o dochodach	23
4.7. Bon ciepłowniczy	23
4.8. Refundacja podatku VAT	24
4.9. Bon energetyczny.....	24
4.10. Podsumowanie od 01.01.2025r. do 31.12.2025r.	24
5. PRZECIWDZIAŁANIE PRZEMOCY DOMOWEJ	25
5.1. Podstawa prawna	27
5.2. Zespół Interdyscyplinarny do Spraw Przeciwdziałania Przemocy Domowej i realizacja zadań	27
5.3. Grupa Diagnostyczno- Pomocowa- powołanie i realizacja zadań.	29
5.4. Standardy Ochrony Małoletnich w Ośrodku Pomocy Społecznej w Mosinie	32
5.5. Procedury postępowania pracownika socjalnego w sytuacji konieczności realizacji art. 12a ustawy o przeciwdziałaniu przemocy domowej	33
5.6. Podsumowanie	33

6. REALIZACJA ZADAŃ USTAWY O WSPIERANIU RODZINY I SYSTEMIE PIECZY ZASTĘPCZEJ ZA 2025 ROK	34
6.1. Podstawy prawne.....	34
6.2. Zadania gminy	34
6.3. Asystent rodziny	35
6.4. Współpraca asystenta rodziny z instytucjami w zakresie rozwiązywania problemów i wspierania osób doświadczających trudności opiekuńczo-wychowawczych.....	37
6.5. Szkolenia asystenta rodziny.....	37
6.6. Poradnictwo świadczone na terenie Gminy osobom doświadczającym trudności opiekuńczo-wychowawczych	37
6.7. Współfinansowanie pobytu dzieci w pieczy zastępczej, zgodnie z ustawą o wspieraniu rodziny i systemie pieczy zastępczej	37
6.8. Gminny Program Wspierania Rodziny na lata 2024-2026 - sprawozdanie z realizacji Programu w roku 2025	38
6.9. Potrzeby związane z realizacją zadań z zakresu wspierania rodziny	43
7. ZESTAWIENIE WYKONANYCH WYDATKÓW W OŚRODKU POMOCY SPOŁECZNEJ W MOSINIE W 2025 ROKU	45
8. WSPÓŁPRACA	45
9. REALIZACJA ZAMÓWIEŃ PUBLICZNYCH.....	50
10. WNIOSKI KOŃCOWE.....	51

1. ZAKRES DZIAŁANIA OŚRODKA POMOCY SPOŁECZNEJ W MOSINIE

Ośrodek Pomocy Społecznej w Mosinie powołany został uchwałą Nr XIII/79/90 Rady Narodowej Miasta i Gminy w Mosinie z dnia 29 marca 1990 r. jako jednostka budżetowa.

Podstawowym celem działania Ośrodka jest rozpoznanie i zaspokojenie podstawowych potrzeb życiowych osób i rodzin, których nie są w stanie pokonać, wykorzystując własne uprawnienia, zasoby i możliwości oraz umożliwienie im życia w warunkach odpowiadających godności człowieka.

Pomoc udzielana jest ze względu na trudną sytuację życiową.

Ustawa o pomocy społecznej nie konkretyzuje tych sytuacji, wymienia jedynie najczęstsze przesłanki, które mogą uprawniać osobę bądź rodzinę do przyznania określonej formy pomocy. Zawarty w ustawie katalog osób uprawnionych do uzyskania pomocy nie jest katalogiem zamkniętym.

Obowiązkiem Klienta przy udzieleniu pomocy jest jego współpraca z pracownikiem socjalnym w rozwiązaniu trudnej sytuacji życiowej, często na zasadzie współpracy i partnerstwa, wreszcie na pracy opartej na zasobach i możliwościach jednostki ("empowerment").

Ośrodek dąży w miarę możliwości do życiowego usamodzielnienia się osób i rodzin, ich integracji ze środowiskiem, jak również zapobiega powstawaniu nowych problemów społecznych, rodzących zapotrzebowanie na świadczenia pomocy społecznej.

Ośrodek pomocy społecznej realizuje zadania własne gminy i zadania zlecone.

Do zadań własnych gminy realizowanych przez ośrodek pomocy społecznej należy m. in.: opracowanie i realizacja gminnej strategii rozwiązywania problemów społecznych, udzielanie schronienia, zapewnienie posiłku oraz niezbędnego ubrania osobom tego pozbawionym, przyznawanie i wypłata zasiłków okresowych, celowych, usługi opiekuńcze, praca socjalna, dożywianie dzieci, przyznawanie i wypłata dodatków mieszkaniowych, przygotowanie i realizacja programów profilaktycznych (przeciwdziałania alkoholizmowi, narkomanii, przemocy domowej).

Zadania zlecone realizowane przez ośrodek pomocy społecznej, to m. in.: przyznawanie i wypłata zasiłków stałych, opłacanie składek na ubezpieczenie zdrowotne i społeczne, realizacja zadań wynikających z rządowych programów pomocy społecznej, przyznawanie i wypłacanie zasiłków celowych a także udzielanie schronienia, posiłku oraz niezbędnego ubrania cudzoziemcom, przyznawanie i wypłacanie zasiłków celowych na pokrycie wydatków związanych z klęską żywiołową i ekologiczną, wypłacanie wynagrodzenia za sprawowanie opieki, przyznawanie i wypłata świadczeń rodzinnych, świadczeń z funduszu alimentacyjnego, pomoc obywatelom Ukrainy, dodatku osłonowego, refundacji podatku VAT, bonu energetycznego, egzekucja administracyjna, oraz inne.

Rada Miejska w Mosinie uchwałą Nr XXXVII/334/16 z dnia 29 września 2016r. przyjęła uchwałę w sprawie przyjęcia „Strategii Rozwiązywania Problemów Społecznych Gminy Mosina na lata 2016-2026”, która wskazuje najważniejsze problemy społeczne, występujące w Gminie Mosina.

Określenie najważniejszych problemów społecznych stanowiło podstawę do wskazania określonej metodologii problemów społecznych, zgodnie z możliwościami jakie wynikają z zadań nałożonych na gminę.

Ośrodek Pomocy Społecznej w Mosinie realizował zadania wynikające z następujących aktów prawnych:

- 1) Konstytucji Rzeczypospolitej Polskiej z dnia 2 kwietnia 1997r.,
- 2) ustawy z dnia 8 marca 1990 r. o samorządzie gminnym,
- 3) ustawy z dnia 14 czerwca 1960 r. Kodeks postępowania administracyjnego,

- 4) ustawy z dnia 27 sierpnia 2009 r. o finansach publicznych,
- 5) ustawy z dnia 12 marca 2004 r. o pomocy społecznej,
- 6) ustawy z dnia 28 listopada 2003 r. o świadczeniach rodzinnych,
- 7) ustawy z dnia 21 czerwca 2001 r. o dodatkach mieszkaniowych,
- 8) ustawy z dnia 10 kwietnia 1997 r. – Prawo energetyczne,
- 9) ustawy z dnia z 7 września 2007 r. o pomocy osobom uprawnionym do alimentów,
- 10) ustawy z dnia 26 października 1982 r. o wychowaniu w trzeźwości i przeciwdziałaniu alkoholizmowi,
- 11) ustawy z dnia 19 sierpnia 1994 r. o ochronie zdrowia psychicznego,
- 12) ustawy z dnia 29 lipca 2005 r. o przeciwdziałaniu przemocy domowej,
- 13) ustawy z dnia 9 czerwca 2011 r. o wspieraniu rodziny i systemie pieczy zastępczej,
- 14) ustawy z dnia 10 maja 2018 r. o ochronie danych osobowych,
- 15) ustawy z dnia 25 lutego 1964 r. Kodeks rodzinny i opiekuńczy,
- 16) ustawy z dnia 23 kwietnia 1964 r. Kodeks cywilny,
- 17) ustawy z dnia 6 czerwca 1997 r. Kodeks karny,
- 18) ustawy z dnia 26 czerwca 1974 r. Kodeks pracy,
- 19) ustawy z dnia 29 lipca 2005 r. o przeciwdziałaniu narkomanii,
- 20) ustawy z dnia 27 sierpnia 2004 r. o świadczeniach opieki zdrowotnej finansowanych ze środków publicznych,
- 21) ustawy z dnia 13 października 1998 r. o systemie ubezpieczeń społecznych,
- 22) ustawy z dnia 17 czerwca 1966 r. o postępowaniu egzekucyjnym w administracji,
- 23) ustawy z dnia 21 listopada 2008 r. o pracownikach samorządowych,
- 24) ustawy z dnia 11 września 2019r. – Prawo zamówień publicznych,
- 25) ustawy z dnia 11 lutego 2016 r. o pomocy państwa w wychowaniu dzieci,
- 26) ustawy z dnia 4 listopada 2016 r. o wspieraniu kobiet w ciąży i rodzin „Za życiem”,
- 27) ustawy z dnia 31 stycznia 1959r o cmentarzach i chowaniu zmarłych,
- 28) ustawy z dnia 27 kwietnia 2001r. Prawo ochrony środowiska,
- 29) ustawy z dnia 12 marca 2022r. o pomocy obywatelom Ukrainy w związku z konfliktem zbrojnym na terytorium tego państwa,
- 30) ustawa z dnia 23.05.2024r. o bonie energetycznym oraz zmienienie niektórych ustaw w celu ograniczenia cen energii elektrycznej, gazu ziemnego i ciepła systemowego,
- 31) ustawy z dnia 17 grudnia 2021 o dodatku osłonowym,
- 32) ustawy z dnia 15 grudnia 2022 r. o szczególnej ochronie niektórych odbiorców paliw gazowych w 2023 r. w związku z sytuacją na rynku gazu.

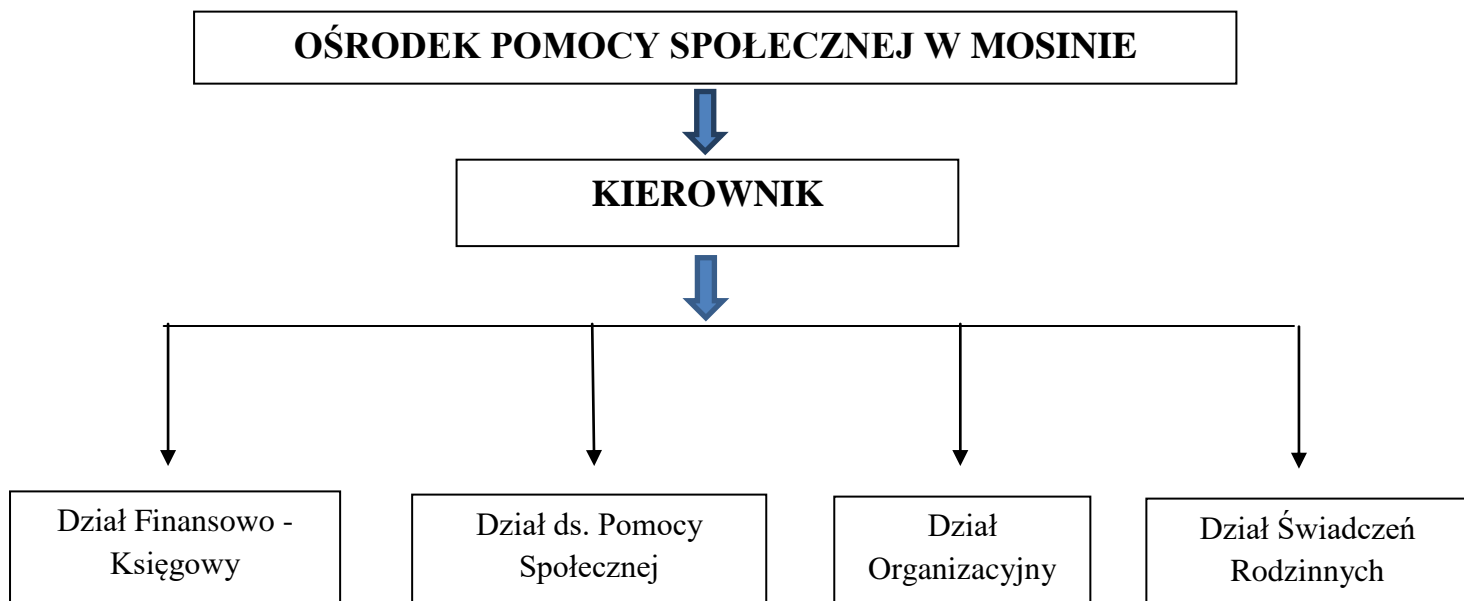
2. STRUKTURA ORGANIZACYJNA OŚRODKA POMOCY SPOŁECZNEJ W MOSINIE

Ośrodek Pomocy Społecznej w Mosinie jest jednostką organizacyjną Gminy z siedzibą w Mosinie przy ulicy Dworcowej 3.

Funkcjonowanie Ośrodka Pomocy Społecznej w Mosinie opiera się na zasadzie jednoosobowego kierownictwa, służbowego podporządkowania, podziału czynności służbowych i indywidualnej odpowiedzialności za wykonywanie powierzonych zadań.

Strukturę organizacyjną Ośrodka Pomocy Społecznej w Mosinie tworzą następujące działy:

- 1) Dział Organizacyjny,
- 2) Dział Finansowo - Księgowy,
- 3) Dział ds. Pomocy Społecznej,
- 4) Dział Świadczeń Rodzinnych.



Struktura organizacyjna Ośrodka Pomocy Społecznej w Mosinie.

Na koniec 2025 r. zatrudnionych było 21 osób na umowę o pracę, w tym:

- 1) Kierownik,
- 2) 3 pracowników Działu Finansowo – Księgowego,
- 3) 9 pracowników socjalnych,
- 4) 4 pracowników Działu Świadczeń Rodzinnych,
- 5) 3 pracowników Działu Organizacyjnego,
- 6) 1 asystent rodziny.

Wymagania ustawowe w zakresie posiadania kwalifikacji są ściśle przestrzegane, a pracownikom merytorycznym i administracyjnym stwarza się warunki umożliwiające ustawiczne podnoszenie kwalifikacji.

W 2025 r. pracownicy Ośrodka Pomocy Społecznej w Mosinie brali udział w następujących szkoleniach:

- „Asystent jako kluczowy komponent w systemie pomocy społecznej oraz zagadnienia prawne i ekonomiczne w pracy asystenta rodziny – lider w pomocy społecznej”,
- „Wywiad środowiskowy i dokumentowanie pracy socjalnej”,
- „KPA w Ośrodku Pomocy Społecznej, zmiany w procedurze administracyjnej 2025”

3. REALIZACJA ZADAŃ Z ZAKRESU POMOCY SPOŁECZNEJ I INTEGRACJI SPOŁECZNEJ

3.1. Klienci korzystający ze świadczeń pomocy społecznej

W 2025 roku pomocą społeczną zostały objęte 638 rodzin (1 394 osoby w rodzinach).

Pracownicy Działu Organizacyjnego oraz Działu Pomocy Społecznej w 2025 roku opracowali sprawy z 1 732 wniosków.

3.2. Powody trudnej sytuacji życiowej

Powód trudnej sytuacji życiowej	Liczba rodzin w 2024 r.	Liczba rodzin w 2025 r.
Bezdomność	21	24
Bezrobocie	75	66
Niepełnosprawność	102	108
Długotrwała lub ciężka choroba	208	213
Bezradność w sprawach opiekuńczo-wychowawczych i prowadzenia gospodarstwa domowego	42	47
Przemoc w rodzinie	7	18
Alkoholizm	12	14
Trudność w przystosowaniu do życia po zwolnieniu z zakładu karnego	7	9
Zdarzenie losowe	1	3
Narkomania	4	2

Największą grupę rodzin, którym udzielono wsparcia w 2025 roku, stanowiły osoby i rodziny dotknięte długotrwałą chorobą oraz niepełnosprawnością.

3.3. Ustawowy katalog świadczeń pomocy społecznej

W 2025 roku pomoc udzielana była w przypadku trudnej sytuacji życiowej przy spełnieniu ustawowego kryterium dochodowego, które wynosiło:

- 1) dla osoby samotnej – 1 010,00 zł
- 2) dla osoby w rodzinie – 823,00 zł

przy jednoczesnym wystąpieniu co najmniej jednej przesłanki określonej w art. 7 ustawy z dnia 12 marca 2004 r. o pomocy społecznej, wymienionej poniżej:

- 1) ubóstwo,
- 2) sieroctwo,
- 3) bezdomność,
- 4) bezrobocie,
- 5) niepełnosprawność,
- 6) długotrwała lub ciężka choroba,
- 7) przemoc domowa,
- 8) potrzeba ochrony ofiar handlu ludźmi,
- 9) potrzeba ochrony macierzyństwa lub wielodzietności,
- 10) bezradność w sprawach opiekuńczo-wychowawczych i prowadzenia gospodarstwa domowego, zwłaszcza w rodzinach niepełnych lub wielodzietnych,
- 11) trudności w integracji cudzoziemców, którzy uzyskali w Rzeczypospolitej Polskiej status uchodźcy, ochronę uzupełniającą lub zezwolenie na pobyt czasowy udzielone w związku z okolicznością, o której mowa w art. 159 ust. 1 pkt 1 lit. c lub d ustawy z dnia 12 grudnia 2013r. o cudzoziemcach,
- 12) trudności w przystosowaniu do życia po zwolnieniu z zakładu karnego,
- 13) alkoholizm lub narkomania,
- 14) zdarzenie losowe i sytuacja kryzysowa,
- 15) klęska żywiołowa lub ekologiczna.

Ośrodek Pomocy Społecznej realizował zadania własne gminy i zadania zlecone, zgodnie z ustawą o pomocy społecznej i aktami wykonawczymi.

W myśl art. 17 ust. 1 ustawy o pomocy społecznej do zadań własnych o charakterze obowiązkowym należy:

- 1) opracowanie i realizacja gminnej strategii rozwiązywania problemów społecznych ze szczególnym uwzględnieniem programów pomocy społecznej, profilaktyki i rozwiązywania problemów alkoholowych i innych, których celem jest integracja osób i rodzin z grup szczególnego ryzyka,
- 2) sporządzanie, zgodnie z art. 16a, oceny w zakresie pomocy społecznej,
- 3) udzielanie schronienia, zapewnienie posiłku oraz niezbędnego ubrania osobom tego pozbawionym,
- 4) przyznawanie i wypłacanie zasiłków okresowych,
- 5) przyznawanie i wypłacanie zasiłków celowych,
- 6) przyznawanie i wypłacanie zasiłków celowych na pokrycie wydatków powstałych w wyniku zdarzenia losowego,
- 7) przyznawanie i wypłacanie zasiłków celowych na pokrycie wydatków na świadczenia zdrowotne osobom bezdomnym oraz innym osobom niemającym dochodu i możliwości uzyskania świadczeń na podstawie przepisów o świadczeniach opieki zdrowotnej finansowanych ze środków publicznych,
- 8) przyznawanie zasiłków celowych w formie biletu kredytowanego,
- 9) opłacanie składek na ubezpieczenia emerytalne i rentowe za osobę, która zrezygnuje z zatrudnienia w związku z koniecznością sprawowania bezpośredniej, osobistej opieki nad długotrwale lub ciężko chorym członkiem rodziny oraz wspólnie zamieszkującymi z matką, ojcem lub rodzeństwem,
- 10) praca socjalna,
- 11) organizowanie i świadczenie usług opiekuńczych, w tym specjalistycznych, w miejscu zamieszkania, z wyłączeniem specjalistycznych usług opiekuńczych dla osób z zaburzeniami psychicznymi,
- 12) prowadzenie i zapewnienie miejsc w mieszkaniach treningowych lub wspomaganych,
- 13) dożywianie dzieci,
- 14) sprawienie pogrzebu, w tym osobom bezdomnym,
- 15) kierowanie do domu pomocy społecznej i ponoszenie odpłatności za pobyt mieszkańca gminy w tym domu,
- 16) pomoc osobom mającym trudności w przystosowaniu się do życia po zwolnieniu z zakładu karnego,
- 17) utworzenie i utrzymywanie ośrodka pomocy społecznej, w tym zapewnienie środków na wynagrodzenia pracowników,
- 18) przyznawanie i wypłacanie zasiłków stałych,
- 19) opłacanie składek na ubezpieczenie zdrowotne określonych w przepisach o świadczeniach opieki zdrowotnej finansowanych ze środków publicznych.

Do zadań własnych gminy wynikających z art. 17 ust. 2 powyższej ustawy należy:

- 1) przyznawanie i wypłacanie zasiłków specjalnych celowych,
- 2) przyznawanie i wypłacanie pomocy na ekonomiczne usamodzielnienie w formie zasiłków, pożyczek oraz pomocy w naturze,
- 3) organizowanie i świadczenie usług opiekuńczych w formie usług sąsiedzkich,
- 4) prowadzenie i zapewnienie miejsc w domach pomocy społecznej i ośrodkach wsparcia o zasięgu gminnym oraz kierowanie do nich osób wymagających opieki,
- 5) opracowanie i realizacja projektów socjalnych,

- 6) przyznawanie i realizacja usług wsparcia krótkoterminowego w domach pomocy społecznej,
- 7) podejmowanie innych zadań z zakresu pomocy społecznej wynikających z rozeznaczonych potrzeb gminy, w tym tworzenie i realizacja programów osłonowych,
- 8) współpraca z powiatowym urzędem pracy w zakresie upowszechniania ofert pracy oraz informacji o wolnych miejscach pracy, upowszechniania informacji o usługach poradnictwa zawodowego i o szkoleniach.

Do zadań zleconych z zakresu administracji rządowej realizowanych przez gminę zawartych w art. 18 ust. 1 ustawy o pomocy społecznej należy:

- 1) organizowanie i świadczenie specjalistycznych usług opiekuńczych w miejscu zamieszkania dla osób z zaburzeniami psychicznymi,
- 2) przyznawanie i wypłacanie zasiłków celowych na pokrycie wydatków związanych z klęską żywiołową lub ekologiczną,
- 3) prowadzenie i rozwój infrastruktury ośrodków wsparcia dla osób z zaburzeniami psychicznymi,
- 4) realizacja zadań wynikających z rządowych programów pomocy społecznej, mających na celu ochronę poziomu życia osób, rodzin i grup społecznych oraz rozwój specjalistycznego wsparcia,
- 5) przyznawanie i wypłacanie zasiłków celowych, a także udzielanie schronienia, posiłku oraz niezbędnego ubrania cudzoziemcom, o których mowa w art. 5a,
- 6) przyznawanie i wypłacanie zasiłków celowych, a także udzielanie schronienia oraz zapewnianie posiłku i niezbędnego ubrania cudzoziemcom, którym udzielono zgody na pobyt ze względów humanitarnych lub zgody na pobyt tolerowany na terytorium Rzeczypospolitej Polskiej,
- 7) wypłacanie wynagrodzenia za sprawowanie opieki,
- 8) zapewnienie utrzymania oraz rozwoju systemu teleinformatycznego, a także sporządzanie sprawozdawczości i przekazywanie jej właściwemu wojewodzie w formie dokumentu elektronicznego, z zastosowaniem systemu teleinformatycznego.

3.3.1. Praca socjalna

Praca socjalna należy do zadań własnych gminy o charakterze obowiązkowym i nie jest uzależniona od posiadanej przez osobę lub rodzinę dochodu.

Świadczona jest w myśl art. 45 ustawy o pomocy społecznej na rzecz poprawy funkcjonowania osób i rodzin w ich środowisku społecznym.

Praca socjalna prowadzona jest:

- 1) z osobami i rodzinami w celu rozwinięcia lub wzmocnienia ich aktywności i samodzielności życiowej,
- 2) ze społecznością lokalną w celu zapewnienia współpracy i koordynacji działań instytucji i organizacji istotnych dla zaspokajania potrzeb członków społeczności.

Praca socjalna może być prowadzona w oparciu o kontrakt socjalny lub projekt socjalny. Wykorzystuje się właściwe tej działalności metody i techniki, stosowane z poszanowaniem godności osoby i jej prawa do samostanowienia.

Działania te mają na celu ułatwienie funkcjonowania osób i rodzin oraz rozwijanie poczucia własnej wartości poprzez wykorzystywanie możliwości tkwiących w ludziach oraz zasobach lokalnej społeczności. Praca socjalna polega na rozwiązywaniu różnorodnych problemów związanych m. in. z motywowaniem do podjęcia zatrudnienia czy przywrócenia stabilizacji życiowej.

W 2025 roku pracą socjalną objętych zostało 638 rodzin (1 394 osoby w rodzinach). Wyłącznie pracą socjalną z powyższej grupy objęto 252 rodziny (413 osób w rodzinach).

Praca socjalna była świadczona m. in. w zakresie pomocy w wypełnianiu wniosków do różnych instytucji, informowaniu o różnych uprawnieniach oraz pomocy w ustaleniu niepełnosprawności, uzyskaniu świadczeń rentowych lub emerytalnych, motywowaniu do wyjścia z różnych uzależnień, motywowaniu do prawidłowego wypełniania funkcji opiekuńczo-wychowawczych oraz udzielaniu wsparcia, z uwagi na występującą przemoc domową.

Ośrodek Pomocy Społecznej w Mosinie nie tylko świadczył pomoc w formie pracy socjalnej ale również prowadził poradnictwo specjalistyczne – prawne i psychologiczne osobom i rodzinom z terenu Gminy Mosina, pracownicy socjalni informowali i motywowali klientów do skorzystania z różnych form bezpłatnej pomocy psychologicznej z zakresu przeciwdziałania przemocy domowej czy kierowaną dla osób w kryzysie.

3.3.2. Kontrakt socjalny

Kontrakt socjalny stosowany jest w pracy socjalnej jako narzędzie do pracy z indywidualnym przypadkiem.

Kontrakt socjalny to pisemna dwustronna umowa zawarta pomiędzy pracownikiem socjalnym reprezentującym ośrodek pomocy społecznej, a klientem pomocy społecznej, w celu wzmocnienia aktywności i samodzielności życiowej, zawodowej lub przeciwdziałania wykluczeniu społecznemu.

Przystępując do kontraktu socjalnego pracownik socjalny razem z osobą zainteresowaną w pierwszej kolejności ocenia sytuację osoby lub rodziny i jej potencjał. Na tej podstawie formułowane są cele, które osoba lub rodzina ma osiągnąć, celem przezwyciężenia swoich trudności.

Cele precyzuje się zwykle w związku z przyczynami trudnej sytuacji życiowej, źródłami tych przyczyn, słabymi stronami osoby lub rodziny, a także barierami środowiskowymi, przeszkodami i ograniczeniami. Kontrakt socjalny określa też uprawnienia i zobowiązania stron umowy w ramach wspólnie podejmowanych działań obejmujących aktywizowanie i motywowanie klienta do wspólnego szukania i wypracowywania kreatywnych rozwiązań zmierzających do poprawy sytuacji osoby lub rodziny.

W roku 2025 osoby bezdomne, które zostały skierowane do schroniska dla osób bezdomnych, podpisywały kontrakt socjalny z pracownikiem socjalnym ośrodka pomocy społecznej, na terenie której znajdowała się placówka dla osób bezdomnych (19 osób bezdomnych, którym wydano skierowanie).

3.3.3. Zasiłek stały

Przyznawanie zasiłków stałych w myśl art. 17 ust. 1 pkt 19 ustawy o pomocy społecznej jest zadaniem własnym gminy o charakterze obowiązkowym i przysługuje:

- 1) pełnoletniej osobie samotnie gospodarującej, niezdolnej do pracy z powodu wieku lub całkowicie niezdolnej do pracy, jeżeli jej dochód jest niższy od kryterium dochodowego osoby samotnie gospodarującej;
- 2) pełnoletniej osobie pozostającej w rodzinie, niezdolnej do pracy z powodu wieku lub całkowicie niezdolnej do pracy, jeżeli jej dochód, jak również dochód na osobę w rodzinie są niższe od kryterium dochodowego na osobę w rodzinie.

Ośrodek Pomocy Społecznej w Mosinie w 2025 roku wypłacił zasiłek stały 84 osobom niezdolnym do pracy z powodu wieku lub całkowicie niezdolnym do pracy, których dochód był niższy od ustawowego kryterium dochodowego.

Osobom pobierającym zasiłek stały wypłacono 763 świadczeń na kwotę 841 111 złotych. Osobom otrzymującym zasiłek stały, bez prawa do ubezpieczenia zdrowotnego, opłacane były składki zdrowotne, na podstawie ustawy z dnia 27 sierpnia 2004 r. o świadczeniach opieki zdrowotnej finansowanej ze środków publicznych.

3.3.4. Zasiłek okresowy

Zasiłek okresowy przysługuje w szczególności ze względu na długotrwałą chorobę, niepełnosprawność, bezrobocie, możliwość utrzymania lub nabycia uprawnień do świadczeń z innych systemów zabezpieczenia społecznego. Kwotę zasiłku ustala się do wysokości różnicy między kryterium dochodowym osoby lub rodziny a posiadanym dochodem z tym, że nie może być ona niższa niż 50% tej różnicy, która stanowi część gwarantowaną zasiłku. W części gwarantowanej zasiłek okresowy jest obligatoryjny i dotowany z budżetu państwa. W ustaleniu kwoty świadczenia, poza częścią gwarantowaną, oraz okresu na jaki zostaje przyznany – zasiłek ma charakter fakultatywny.

W roku 2025 zasiłek okresowy wypłacono 129 rodzinom w ilości - 705 świadczeń na ogólną kwotę - 407 629 zł, z czego - 397 541 zł stanowiły środki pochodzące z budżetu państwa, a pozostała kwota 10 088 zł stanowiły środki własne gminy. Najczęstszym powodem przyznania zasiłku okresowego było bezrobocie - 64 rodziny oraz długotrwała choroba - 53 rodziny.

3.3.5. Zasiłek celowy i specjalny zasiłek celowy

W celu zaspokojenia niezbędnej potrzeby bytowej może być przyznany zasiłek celowy w szczególności na pokrycie części lub całości kosztów zakupu żywności, leków, środków spożywczych specjalnego przeznaczenia żywieniowego, wyrobów medycznych i leczenia, ogrzewania, w tym opału, odzieży, niezbędnych przedmiotów użytku domowego, drobnych remontów i napraw w mieszkaniu, a także kosztów pogrzebu.

W szczególnie uzasadnionych przypadkach osobie lub rodzinie o dochodach przekraczających kryterium dochodowe może być przyznany specjalny zasiłek celowy w wysokości nieprzekraczającej odpowiednio kryterium dochodowego osoby samotnie gospodarującej lub rodziny, który nie podlega zwrotowi.

Pomocą w formie zasiłku celowego w 2025 roku objętych zostało 226 rodzin, wypłacono świadczeń na ogólną kwotę: 374 738 zł, z tego 89 rodzinom udzielono wsparcia w formie specjalnego zasiłku celowego na łączną kwotę: 124 677 zł.

Zasiłki celowe i specjalne zasiłki celowe przyznane były przede wszystkim na zakup ogrzewania w tym opału, leków, kosztów utrzymania mieszkania, na zakup odzieży, obuwia i żywności.

Ponadto 3 rodziny otrzymały zasiłek celowy na pokrycie wydatków powstałych w wyniku zdarzenia losowego z powodu pożaru domu jednorodzinnego. Łącznie wypłacono świadczeń na kwotę: 16 000 zł.

3.3.6. Wieloletni rządowy program „Posiłek w szkole i w domu” na lata 2024-2028

Pomocy w formie dożywiania udzielano dzieciom i młodzieży, osobom starszym, schorowanym i niepełnosprawnym, a także rodzinom w trudnej sytuacji bytowej.

Przedmiotowa pomoc udzielana była w ramach realizacji wytycznych wynikających z uchwały Nr 149 Rady Ministrów z dnia 23.08.2023 r. w sprawie ustanowienia wieloletniego rządowego programu „Posiłek w szkole i w domu” na lata 2024-2028.

Powołana wyżej uchwała stanowiła podstawę uchwalenia przez Radę Miejską w Mosinie w dniu 14.12.2023 r. uchwały Nr XCV/819/23 w sprawie podwyższenia do wysokości 200% kryterium dochodowego uprawniającego do uzyskania wsparcia w ramach wieloletniego rządowego programu „Posiłek w szkole i w domu” na lata 2024 – 2028 oraz uchwały Nr XCV/81823 w sprawie uchwalenia Gminnego Programu Osłonowego „Posiłek w szkole i w domu” na lata 2024 – 2028.

Dzieci i młodzież oraz osoby dorosłe, którym przyznano w/w pomoc, spożywały posiłek w szkole, przedszkolu lub innym wskazanym miejscu.

W 2025 roku pomocą w formie posiłku zostało objętych 115 osób, które żyły w 60 rodzinach.

Ogólny koszt przeznaczony na posiłki w ramach rządowego programu „Posiłek w szkole i w domu” w 2025 roku wyniósł: 132 924,00 zł z czego 68 889,00 zł stanowiła dotacja z budżetu państwa.

W ramach wieloletniego programu rządowego „Posiłek w szkole i w domu” 82 rodziny (158 osób w rodzinach) udzielono wsparcia w formie świadczenia pieniężnego na zakup posiłku lub żywności. Ogólny koszt przeznaczony na ten cel wyniósł 71 950,00 zł z czego 31 350,00 zł stanowiła dotacja z budżetu państwa.

3.3.7. Usługi opiekuńcze

Usługi opiekuńcze w miejscu zamieszkania przyznawane były osobie samotnej lub osobie w rodzinie, która z powodu wieku, choroby lub innych przyczyn wymagała pomocy innych osób, a była jej pozbawiona.

Usługi opiekuńcze świadczone były w zakresie:

- 1) pomocy w zaspokojeniu codziennych potrzeb życiowych,
- 2) opieki higienicznej,
- 3) zapewnienia kontaktu z otoczeniem.

Realizatorem zadania w roku 2025 była Firma „GWARANT” Tomczyk sp. j., wyłoniona po przeprowadzeniu zamówienia w trybie ustawy Prawo zamówień publicznych na realizację zadania z zakresu pomocy społecznej w formie świadczenia usług opiekuńczych, w okresie od dnia 1 stycznia 2025 roku do 31 grudnia 2025 roku. Koszt jednej godziny usługi wynosił 41,50 zł.

Tut. Ośrodek czynił starania aby zakres i poziom usług opiekuńczych był wystarczający dla osób niesamodzielnych, aby osoby te mogły pozostać jak najdłużej w swoim centrum życiowym.

Odpłatność za usługi opiekuńcze uregulowana jest uchwałą Nr XXVIII/234/04 Rady Miejskiej w Mosinie z dnia 30 czerwca 2004 r. w sprawie szczegółowych warunków przyznawania i odpłatności za usługi opiekuńcze i specjalistyczne usługi opiekuńcze oraz szczegółowych warunków częściowego lub całkowitego zwolnienia od opłat, jak również trybu ich pobierania.

Usługi opiekuńcze świadczone były w 95 rodzinach. Koszt świadczenia usług opiekuńczych w 2025 rok wyniósł: 780 458,00zł.

Zwrot odpłatności za usługi opiekuńcze, wnoszone przez osoby objęte opieką wyniósł 357 018,00 zł.

3.3.8. Kierowanie do domu pomocy społecznej i ponoszenie odpłatności

Ośrodek Pomocy Społecznej w Mosinie kierował do domu pomocy społecznej osoby wymagające całodobowej opieki z powodu wieku, choroby lub niepełnosprawności, nie mogące samodzielnie funkcjonować w codziennym życiu, po stwierdzeniu, że nie ma

możliwości zapewnienia usług opiekuńczych w miejscu zamieszkania, w odpowiednim wymiarze.

W latach 2023 – 2025 w domach pomocy społecznej z terenu Gminy Mosina przebywała następująca liczba osób:

- 1) 2023 – 21 osób, w tym 4 dzieci,
- 2) 2024 – 22 osoby, w tym 4 dzieci,
- 3) 2025 – 24 osoby, w tym 2 dzieci.

W 2025 roku całkowity koszt pobytu w Domach Pomocy Społecznej wyniósł: 1 258 690,00zł.

3.3.9. Schronienie dla osób bezdomnych

Zgodnie z art. 17 ust. 1 pkt 3 ustawy o pomocy społecznej udzielanie schronienia, zapewnienie posiłku oraz niezbędnego ubrania osobom tego pozbawionym jest zadaniem własnym gminy o charakterze obowiązkowym.

Ponoszenie odpłatności za pobyt w ośrodkach wsparcia udzielających schronienia osobom bezdomnym zostało uregulowane uchwałą Nr XIX/133/19 Rady Miejskiej w Mosinie z dnia 28 listopada 2019 roku w sprawie ustalenia szczegółowych zasad ponoszenia odpłatności za pobyt w ośrodkach wsparcia-schroniskach dla osób bezdomnych.

Usługa polegająca na zapewnieniu schronienia osobom bezdomnym z terenu gminy Mosina w 2025 roku realizowana była przez Stowarzyszenie Monar ul. Nowolipki 9b Warszawa, w placówkach znajdujących się na terenie województwa wielkopolskiego-w Rożnowicach, Gościejewie, Poznaniu przy ulicy Starołęckiej 36 oraz przy ulicy Borówki 8. Ponadto osoby bezdomne wymagające schronienia z usługami opiekuńczymi kierowane były do Kujawsko-Pomorskiego Stowarzyszenia Pomocy Bliźniemu „Judyn” w Kołaczku.

W 2025 roku 19 osobom bezdomnym wydano skierowania do schroniska, a koszt tego zadania wynosił 284 191,00zł. Osoby bezdomne posiadające swój dochód zwracały częściowo gminie koszt pobytu w placówce.

Zwrot odpłatności za pobyt w schronisku, wnoszony przez osoby bezdomne posiadające własny dochód wynosił 35 624,00 zł.

W ramach realizacji zadania pracownicy socjalni na bieżąco monitorowali miejsca pobytu osób bezdomnych z terenu Gminy Mosina i udzielali wymaganego wsparcia.

3.3.10. Sprawienie pogrzebu

Sprawienie pogrzebu jest jednym z zadań gminy o charakterze obowiązkowym i odbywa się w sposób ustalony przez gminę, zgodnie z wyznaniem zmarłego.

Konieczność pochowania zmarłych przez gminę właściwą do miejsca zgonu reguluje ustawa z dnia 31 stycznia 1959 r. o cmentarzach i chowaniu zmarłych.

Sprawienie pogrzebu przez Gminę Mosina zostało uregulowane w uchwale Nr XVII/100/11 Rady Miejskiej w Mosinie z dnia 29 września 2011 r. w sprawie sprawienia pogrzebu na koszt gminy oraz zasad zwrotu wydatków na pokrycie kosztów pogrzebu.

Ośrodek Pomocy Społecznej w Mosinie w 2025 r. poniósł koszty związane z pokryciem kosztów pogrzebu 1 osoby w wysokości 3 954 zł.

W przypadku osób które posiadały prawo do zasiłku pogrzebowego, Ośrodek Pomocy Społecznej zwracał się o zwrot kosztów pochówku do Zakładu Ubezpieczeń Społecznych.

3.3.11. Program Fundusze Europejskie na Pomoc Żywnościową 2021-2027 (FEPŻ)

Program Fundusze Europejskie na Pomoc Żywnościową 2021-2027 (FEPŻ), Podprogram 2024, jest współfinansowany ze środków z Europejskiego Funduszu Społecznego Plus, a artykuły spożywcze są przekazywane osobom potrzebującym bezpłatnie.

Głównym celem Programu jest udzielanie wsparcia osobom doświadczającym ubóstwa poprzez udostępnienie pomocy żywnościowej w formie paczek (suchego prowiantu) lub posiłków.

Uprawnienie do korzystania z pomocy żywnościowej jest uwarunkowane trudną sytuacją życiową oraz spełnieniem kryterium dochodowego, które zostało określone na poziomie 265% kryterium dochodowego uprawniającego do korzystania ze świadczeń pomocy społecznej.

Skierowania do otrzymania pomocy żywnościowej wydawane były przez Ośrodek Pomocy Społecznej w Mosinie. W ramach Podprogramu 2024 realizowanym w 2025 roku tut. Ośrodek skierował 94 rodziny do odbioru w/wym. żywności (211 osób w rodzinach).

3.3.12. Wynagrodzenie dla opiekuna

W świetle ustawy o pomocy społecznej jednym ze świadczeń pieniężnych z pomocy społecznej zleczanych z zakresu administracji rządowej jest wynagrodzenie należne opiekunowi z tytułu sprawowania opieki przyznane przez sąd. Z kolei według przepisów Kodeksu postępowania cywilnego sąd wydając postanowienie jest obowiązany wskazać, czy należne wynagrodzenie za sprawowanie opieki ma być pobierane przez opiekuna z dochodów lub majątku podopiecznego, czy też wynagrodzenie ma być wypłacane ze środków publicznych.

Wynagrodzenie dla opiekuna w odróżnieniu od innych świadczeń z pomocy społecznej, przyznawane jest na podstawie postanowienia Sądu, niezależnie od spełnienia kryterium dochodowego z art. 8 ust. 1 ustawy o pomocy społecznej, bez decyzji administracyjnej i konieczności przeprowadzenia wywiadu środowiskowego. Wynagrodzenie za sprawowanie opieki wypłaca się w wysokości ustalonej przez sąd, na żądanie opiekuna. Wypłatą ze środków publicznych zajmuje się ośrodek pomocy społecznej.

W 2025 roku Ośrodek Pomocy Społecznej w Mosinie nie wypłacał wynagrodzeń dla opiekuna.

3.3.13. Prawo do świadczeń opieki zdrowotnej

Zgodnie z ustawą z dnia 27 sierpnia 2004r o świadczeniach opieki zdrowotnej finansowanych ze środków publicznych do korzystania ze świadczeń opieki zdrowotnej finansowanych ze środków publicznych na zasadach określonych w ustawie mają prawo osoby inne niż ubezpieczone, posiadające obywatelstwo polskie i miejsce zamieszkania na terytorium Rzeczypospolitej Polskiej, które spełniają kryterium dochodowe, określone w przepisach o pomocy społecznej.

Dokumentem potwierdzającym prawo do świadczeń opieki zdrowotnej świadczeniobiorcy, o którym mowa wcześniej, jest decyzja burmistrza gminy (wójta, prezydenta) właściwej ze względu na miejsce zamieszkania świadczeniobiorcy.

Wydanie decyzji o ustaleniu prawa do świadczeń opieki zdrowotnej realizowanych ze środków publicznych następuje na wniosek zainteresowanego, a w przypadku stanu nagłego na wniosek świadczeniodawcy udzielającego świadczenia opieki zdrowotnej złożony po udzieleniu świadczenia.

Wydanie decyzji administracyjnej poprzedzone jest przeprowadzeniem wywiadu środowiskowego. Wywiad przeprowadza się w miejscu zamieszkania osoby zainteresowanej. Celem wywiadu jest ustalenie, czy osoba zainteresowana spełnia kryterium dochodowe zgodne z ustawą o pomocy społecznej oraz czy nie występują dysproporcje między udokumentowaną wysokością dochodu, a sytuacją majątkową osoby. Prawo do świadczeń opieki zdrowotnej na podstawie decyzji przysługuje przez okres 90 dni, chyba że w tym okresie świadczeniobiorca zostanie objęty innym ubezpieczeniem zdrowotnym. Jeżeli istnieje konieczność dalszego leczenia dłuższego niż 90 dni może zostać wydana kolejna decyzja.

W 2025 r. Kierownik Ośrodka Pomocy Społecznej w Mosinie w imieniu Burmistrza Gminy Mosina wydał 123 decyzje, dotyczących ustalenia prawa do świadczeń opieki zdrowotnej finansowanych ze środków publicznych osobom tego pozbawionym, na podstawie upoważnienia z dnia 1.04.2008 r. udzielonego Kierownikowi Ośrodka Pomocy Społecznej w Mosinie do załatwiania spraw i wydawania decyzji w imieniu Burmistrza Gminy Mosina, dotyczącego potwierdzania prawa do świadczeń opieki zdrowotnej.

3.3.14. Program rządowy „Opieka wytchnieniowa” dla Jednostek Samorządu Terytorialnego - edycja 2025

Ośrodek Pomocy Społecznej w Mosinie w roku 2025 realizował Program „Opieka Wytchnieniowa” dla Jednostek Samorządu Terytorialnego - edycja 2025, który był w całości finansowany z Funduszu Solidarnościowego. Kierowany był do członków rodzin lub opiekunów, którzy wymagali wsparcia w postaci doraźnej, czasowej przerwy w sprawowaniu bezpośredniej opieki nad dziećmi z orzeczeniem o niepełnosprawności, a także nad osobami posiadającymi orzeczenie o znacznym stopniu niepełnosprawności albo orzeczenie traktowane na równi z orzeczeniem o znacznym stopniu niepełnosprawności.

Z Programu „Opieka Wytchnieniowa” dla Jednostek Samorządu - edycja 2025 w formie pobytu dziennego w miejscu zamieszkania podopiecznego skorzystało 37 osób, w tym 5 dzieci.

Całkowita kwota wykorzystanych środków Funduszu Solidarnościowego na realizację Programu to 364 872,01 zł.

3.3.15. Program Rządowy „Asystent Osobisty Osoby z Niepełnosprawnością” dla Jednostek Samorządu Terytorialnego - edycja 2025

Ośrodek Pomocy Społecznej w Mosinie w 2025 roku realizował Program „Asystent Osobisty Osoby z Niepełnosprawnością” dla Jednostek Samorządu Terytorialnego edycja 2025, który zapewnił usługę asystenta w wykonywaniu codziennych czynności oraz funkcjonowaniu w życiu społecznym, dedykowaną osobom niepełnosprawnym.

Program adresowany był dla dzieci od 2 roku życia do 16 roku życia z orzeczeniem o niepełnosprawności łącznie ze wskazaniem: konieczności stałej lub długotrwałej opieki lub pomocy innej osoby w związku ze znacznie ograniczoną możliwością samodzielnej egzystencji oraz konieczności stałego współudziału na co dzień opiekuna dziecka w procesie jego leczenia, rehabilitacji i edukacji oraz osób niepełnosprawnych posiadających orzeczenie o znacznym stopniu niepełnosprawności albo o umiarkowanym stopniu niepełnosprawności albo traktowane na równi.

Program w 100% sfinansowany został ze środków Funduszu Solidarnościowego.

W 2025 r. z Programu skorzystały 43 osoby z niepełnosprawnością z terenu miasta i gminy Mosina, w tym 4 dzieci.

Całkowita kwota wykorzystanych środków Funduszu Solidarnościowego na realizację Programu to 1 070 487,05 zł.

3.3.16. Niezbędne ubranie

Przyznanie niezbędnego ubrania należy również do zadań własnych obligatoryjnych gminy. Zabezpieczenie tej potrzeby następuje poprzez dostarczenie osobie potrzebującej bielizny, odzieży i obuwia, adekwatnych do jej indywidualnych potrzeb oraz pory roku. Pomoc ta realizowana była w formie rzeczowej albo w drodze świadczenia pieniężnego skierowanego na ten cel.

Ośrodek Pomocy Społecznej w Mosinie aby zabezpieczyć swoim klientom niezbędne ubranie współpracował między innymi w tym celu ze stowarzyszeniami działającymi na terenie Gminy Mosina takimi jak: Stowarzyszenie Pomocy Potrzebującym im. św. Antoniego oraz Caritasem. W ramach współpracy rodziny otrzymały nie tylko odzież, bieliznę czy obuwie ale również koce, bieliznę pościelową, ręczniki, a także zabawki dla dzieci.

3.3.17. Kierowanie do Środowiskowego Domu Samopomocy w Mosinie

Środowiskowy Dom Samopomocy w Mosinie (ŚDS w Mosinie) jest jednostką budżetową utworzoną przez Gminę Mosina, wspieraną i finansowaną z budżetu państwa przez Wojewodę Wielkopolskiego. Działalność rozpoczął 31 stycznia 2023r.

Świadczone tam usługi w formie wsparcia dziennego kierowane były dla osób z zaburzeniami psychicznymi, osób z niepełnosprawnościami oraz osób wykazujących inne przewlekłe zaburzenia czynności psychicznych.

W 2025 roku w Środowiskowym Domu Samopomocy w Mosinie przebywało 40 osób skierowanych przez Ośrodek Pomocy Społecznej w Mosinie.

3.3.18. Działania podejmowane na podstawie ustawy z dnia 12.03.2022r. o pomocy obywatelom Ukrainy w związku z konfliktem zbrojnym na terenie tego państwa

W ramach realizacji zadań wynikających z ustawy z dnia 12 marca 2022 r. o pomocy obywatelom Ukrainy w związku z konfliktem zbrojnym na terytorium tego państwa, Ośrodek Pomocy Społecznej w Mosinie w 2025 roku, udzielał wsparcia finansowego obywatelom Ukrainy przebywającym na terenie gminy.

Pomoc obejmowała m.in. zasiłek celowy na pokrycie kosztów zakupu posiłków w szkole, z którego skorzystały 2 rodziny, na łączną kwotę 1 504,00 zł.

Ponadto 1 rodzinie przyznano zasiłek stały na łączną kwotę 14 748,00 zł. W związku z pobieraniem zasiłku stałego opłacono również składkę na ubezpieczenie zdrowotne w wysokości 1 327,00 zł.

4. SPRAWOZDANIE Z DZIAŁU ŚWIADCZEŃ RODZINNYCH

4.1. Świadczenia rodzinne

Ustawa z dnia z dnia 28 listopada 2003 r. o świadczeniach rodzinnych

Zasiłek rodzinny wraz z dodatkami do zasiłku rodzinnego oraz świadczenia opiekuńcze.

Zasiłek rodzinny ma na celu częściowe pokrycie wydatków związanych z utrzymaniem dziecka. Kryterium dochodowe, które musiała spełniać rodzina wynosiło -

674,00zł na osobę, a w przypadku kiedy w rodzinie było wychowywane dziecko niepełnosprawne - 764,00zł na osobę w rodzinie.

WYSOKOŚĆ ŚWIADCZEŃ RODZINNYCH

L.p.	Rodzaj świadczeń	Wysokość od 1.01.2025r. – 31.12.2025r.
1.	Zasilek rodzinny	
	Zasilek rodzinny do 5 r. ż.	95,00zł
	Zasilek rodzinny od 5 r. ż. do 18 r. ż.	124,00zł
	Zasilek rodzinny pow. 18 r. ż.	135,00zł
2.	Dodatki do zasiłku rodzinnego	
	urodzenia dziecka	1 000,00zł
	opieki nad dzieckiem w okresie korzystania z urlopu wychowawczego	400,00zł
	samotnego wychowywania dziecka	193,00zł, a w przypadku niepełnosprawności – 273,00zł
	wychowywania dziecka w rodzinie wielodzietnej	95,00zł
	rehabilitacji i kształcenie dziecka niepełnosprawnego do 5 lat	90,00zł
	rehabilitacji i kształcenie dziecka niepełnosprawnego pow. 5 lat	110,00zł
	rozpoczęcia roku szkolnego	100,00zł
	podjęcia przez dziecko nauki w szkole poza miejscem zamieszkania (dojazdy)	69,00zł
	podjęcia przez dziecko nauki w szkole poza miejscem zamieszkania (zamieszkanie)	113,00zł
	jednorazowa zapomoga z tytułu urodzenia się dziecka	1 000,00zł
3.	Świadczenia opiekuńcze	
	zasiłek pielęgnacyjny	215,84zł
	świadczenie pielęgnacyjne	3 287,00zł
	specjalny zasiłek opiekuńczy	620,00zł
4.	Świadczenie rodzicielskie	1 000,00
5.	Świadczenie „Za życiem”	4 000,00zł jednorazowo

Wysokość świadczeń nie uległa zmianie poza świadczeniem pielęgnacyjnym, które każdego roku podlega waloryzacji, stąd wysokość w roku 2025 wynosiła 3 287,00zł miesięcznie.

Świadczenia rodzinne – dane liczbowe

1. Ogółem wypłacone zasiłki rodzinne wraz z dodatkami	-	7961	878 693,83zł
2. Ilość wypłaconych zasiłków rodzinnych	-	4717	538 761,00zł
3. Dodatki do zasiłku rodzinnego:			
1) dodatek z tytułu urodzenia dziecka	-	27	13 397,00zł
2) dodatek z tytułu opieki nad dzieckiem w okresie korzystania z urlopu wychowawczego	-	168	51 064,88zł
3) samotne wychowywanie dziecka	-	377	73 506,92zł
4) kształcenie i rehabilitacja dziecka niepełnosprawnego-	-	341	35 318,20zł

5) rozpoczęcie roku szkolnego	-	633	29 503,02zł
6) dojazdów do miejscowości, w której znajduje się szkoła	-	596	38 128,68zł
7) zamieszkania w miejscowości, w której znajduje się szkoła	-	6	678,00zł
8) wychowywanie dziecka w rodzinie wielodzietnej	-	1 096	98 336,39zł
4. Zasiłki pielęgnacyjne w tym:	-	6388	1378781,00zł
1) zas. piel. z tyt. niepełnosprawności art. 16 ust. 2 pkt 1-		2 648	571 549,00zł
2) zas. piel. dla os. o znacznym st. niep. art. 16 ust. 2 pkt 2-		1840	397 135,00zł
3) zas. piel. o umiarkowanym st. niep. art. 16 ust. 3	-	1816	391 965,00zł
4) zas. piel. pow. 75 l. art. 16 ust 2 pkt 3	-	84	18 132,00zł
5. Świadczenie pielęgnacyjne (na starych zas.)	-	1 490	4464 597,00zł
6. Świadczenie pielęgnacyjne (nowe zas. od 1.01.2024r.)	-	973	3 231 282,00zł
7. Specjalny zasiłek opiekuńczy	-	10	6 200,00zł
8. Jednorazowa zapomoga z tytułu urodzenia dziecka	-	36	36 000,00zł
9. Świadczenie rodzicielskie	-	254	234 041,00zł
10. „Za życiem”	-	2	8 000,00zł
Liczba rodzin korzystających ze świadczeń rodzinnych			640
Liczba przyjętych wniosków			606
Liczba wydanych decyzji			1137
wraz z decyzjami zmieniającymi, uchylającymi, nienależnie pobranymi świadczeniami			
Liczba dzieci, na które pobierane są świadczenia rodzinne			428

4.2. Świadczenia rodzinne – obywatele Ukrainy

Ustawa z dnia 12 marca 2022 r. o pomocy obywatelom Ukrainy w związku z konfliktem zbrojnym na terytorium tego państwa wprowadziła możliwość dla obywateli Ukrainy, którzy przybyli do Polski w związku z toczącymi się działaniami wojennymi i których pobyt został uznany za legalny na mocy powyższej ustawy, zwanej dalej ustawą pomocową, są uprawnieni do wnioskowania o świadczenia rodzinne, na podstawie ustawy z dnia 28 listopada 2003 r. o świadczeniach rodzinnych.

Pobyt uznaje się za legalny jeżeli obywatel Ukrainy wjechał na terytorium Rzeczypospolitej Polskiej w okresie od dnia 24 lutego 2022 r. do dnia określonego w przepisach wydanych na podstawie ustawy pomocowej oraz deklaruje zamiar pozostania na terytorium Rzeczypospolitej Polskiej, obecnie do 04.03.2026r.

Dane liczbowe dot. pobranych świadczeń rodzinnych przez obywateli Ukrainy

1. Liczba rodzin pobierających świadczenia rodzinne	10
2. Liczba wniosków	16
3. Liczba decyzji przyznających, uchylających, zmieniających, odmownych	32
4. Liczba wniosków bez rozpoznania	3
5. Liczba świadczeń	293
6. Kwota wypłaconych świadczeń	34 679,00zł

4.3. Świadczenie wychowawcze 500+ (obecnie wypłacane przez ZUS – 800+)

Ustawa z dnia 11 lutego 2016 r. o pomocy państwa w wychowywaniu dzieci, obowiązuje od 1.04.2016r.

Po nowelizacji ustawy zmieniono organ właściwy dotyczący rozpatrywania wniosków i wypłacania świadczeń, którym jest obecnie ZUS.

Świadczenia przyznawane i wypłacane przez Ośrodek Pomocy Społecznej były do dnia 31.05.2022r.

Ustawa nadal obowiązuje i Ośrodek Pomocy Społecznej w Mosinie wypłaca świadczenie 500+ oraz prowadzi egzekucję z przedmiotowej ustawy, wyłącznie na podstawie decyzji Wojewody Wielkopolskiego i dotyczy okresów, kiedy organem właściwym był Burmistrz Gminy Mosina.

Sprawy dotyczą koordynacji systemów zabezpieczenia społecznego, w przypadkach, gdy rodzice dziecka, bądź jeden z rodziców przebywa poza granicami Rzeczypospolitej Polskiej.

W roku 2025 prowadzono postępowanie dot. wypłaty jak i egzekucji z zakresu koordynacji systemów zabezpieczenia społecznego:

1) ilość spraw ogółem	121
2) ilość spraw zakończonych	103
3) ilość spraw przeniesionych na rok 2026	18
4) kwota wypłaconych świadczeń 500+ z lat ubiegłych	97 112,90zł

4.4. Fundusz alimentacyjny

Ustawa z dnia 7 września 2007 r. o pomocy osobom uprawnionym do alimentów Świadczenia z funduszu alimentacyjnego przysługują osobie uprawnionej do alimentów od rodzica na podstawie tytułu wykonawczego pochodzącego lub zatwierdzonego przez sąd, jeżeli egzekucja okazała się bezskuteczna w okresie ostatnich 2 miesięcy:

- 1) do ukończenia przez nią 18 roku życia albo
- 2) w przypadku gdy uczy się w szkole lub szkole wyższej do ukończenia przez nią 25 roku życia, albo
- 3) w przypadku posiadania orzeczenia o znacznym stopniu niepełnosprawności – bez względu na wiek.

Świadczenia z funduszu alimentacyjnego przysługiwały przez cały rok 2025 w wysokości bieżąco ustalonych alimentów, jednak nie więcej niż 1 000,00zł.

Dochód rodziny w przeliczeniu na osobę w rodzinie nie mógł przekroczyć kwoty 1 209,00zł miesięcznie na osobę w rodzinie.

W przypadku przekroczenia dochodu świadczenia z funduszu alimentacyjnego wypłacane były w pomniejszonej kwocie

W przypadku utraty dochodu przez członka rodziny w roku kalendarzowym poprzedzającym okres świadczeniowy lub po tym roku, ustalając jego dochód, nie uwzględnia się dochodu utraconego.

W przypadku uzyskania dochodu przez członka rodziny w roku kalendarzowym poprzedzającym okres świadczeniowy, ustalając dochód członka rodziny, uzyskany w tym roku dochód dzieli się przez liczbę miesięcy, w których dochód ten był osiągnięty, jeżeli dochód ten jest uzyskiwany w dniu ustalania prawa do świadczeń z funduszu alimentacyjnego.

W przypadku uzyskania dochodu przez członka rodziny po roku kalendarzowym poprzedzającym okres świadczeniowy jego dochód ustala się na podstawie dochodu członka rodziny, powiększonego o kwotę uzyskanego dochodu z miesiąca następującego po miesiącu, w którym dochód został osiągnięty, jeżeli dochód ten jest uzyskiwany w dniu ustalania prawa do świadczeń z funduszu alimentacyjnego.

Świadczenia z funduszu alimentacyjnego nie przysługują, jeżeli osoba uprawniona:

- 1) została umieszczona w instytucji zapewniającej całodobowe utrzymanie albo w pieczy zastępczej,
- 2) zawarła związek małżeński.

Wnioski o ustalenie prawa do świadczeń z funduszu alimentacyjnego na nowy okres świadczeniowy były przyjmowane od dnia 1 sierpnia w formie papierowej, natomiast drogą elektroniczną od 1 lipca.

W przypadku gdy osoba ubiegająca się o świadczenia z funduszu alimentacyjnego na nowy okres świadczeniowy złożyła wniosek wraz z dokumentami:

- od 1 lipca do dnia 31 sierpnia, ustalenie prawa do świadczeń z funduszu alimentacyjnego oraz wypłata świadczeń przysługujących za miesiąc październik nastąpiła do dnia 31 października,

- od dnia 1 września do dnia 30 września ustalenie prawa do świadczeń z funduszu alimentacyjnego oraz wypłata świadczeń przysługujących za miesiąc wrzesień nastąpiła do dnia 30 listopada,

- od 1 października do 31 października ustalenie prawa do świadczeń z funduszu alimentacyjnego oraz wypłata świadczeń przysługujących za miesiąc październik nastąpiła do dnia 31 grudnia,

- od 1 listopada do 30 listopada ustalenie prawa do świadczeń z funduszu alimentacyjnego oraz wypłata świadczeń przysługujących za miesiąc listopad nastąpiła do dnia 31 stycznia następnego roku, i

- od 1 grudnia do 31 stycznia następnego roku ustalenie prawa do świadczeń z funduszu alimentacyjnego oraz wypłata świadczeń przysługujących świadczeń nastąpiła do ostatniego dnia lutego 2026.

Fundusz alimentacyjny – dane liczbowe

1. Ilość rodzin korzystających ze świadczeń	87
2. Liczba wniosków	113
3. Liczba wypłaconych świadczeń	1 268
4. Liczba wydanych decyzji (przyz., zm., i odmowne)	217
5. Łączna kwota wypłaconych świadczeń	819 212,00zł

Postępowanie z dłużnikami alimentacyjnymi i egzekucja świadczeń z funduszu alimentacyjnego

Przyznanie świadczeń z funduszu alimentacyjnego nie kończy postępowania z ustawy o pomocy osobom uprawnionym do alimentów. Organ właściwy ze względu na zamieszkanie dłużnika alimentacyjnego podejmuje działania w przypadku:

- 1) przyznania osobie uprawnionej świadczenia z funduszu alimentacyjnego,
- 2) otrzymania od osoby uprawnionej wniosku o podjęcie działań wobec dłużnika alimentacyjnego, w przypadku bezskuteczności egzekucji,
- 3) umieszczenia osoby uprawnionej w pieczy zastępczej.

Działania podejmowane są z urzędu i na wniosek.

Organ właściwy dłużnika, po przyznaniu świadczenia lub złożeniu wniosku wzywa dłużnika i;

- 1) przeprowadza wywiad alimentacyjny, oraz odbiera od niego oświadczenie majątkowe,
- 2) informacje przekazuje komornikowi sądowemu,

- 3) w przypadku gdy dłużnik alimentacyjny nie może wywiązać się ze swoich zobowiązań z powodu braku zatrudnienia, organ właściwy dłużnika zobowiązuje dłużnika alimentacyjnego do zarejestrowania się jako bezrobotny albo jako poszukujący pracy w przypadku braku możliwości zarejestrowania się jako bezrobotny oraz informuje właściwy powiatowy urząd pracy o potrzebie aktywizacji zawodowej dłużnika,
- 4) jeżeli dłużnik alimentacyjny uniemożliwia przeprowadzenie wywiadu alimentacyjnego lub odmówił:
 - złożenia oświadczenia majątkowego,
 - zarejestrowania się w powiatowym urzędzie pracy jako bezrobotny albo poszukujący pracy,
 - bez uzasadnionej przyczyny, w rozumieniu przepisów o promocji zatrudnienia i instytucjach rynku pracy, przyjęcia propozycji odpowiedniego zatrudnienia lub innej pracy zarobkowej, wykonywania prac społecznie użytecznych, prac interwencyjnych, robót publicznych, prac na zasadach robót publicznych albo udziału w szkoleniu, stażu lub przygotowaniu zawodowym dorosłych organ właściwy dłużnika wszczyna postępowanie dotyczące uznania dłużnika za uchylającego się od zobowiązań alimentacyjnych,
 - gdy decyzja o uznaniu dłużnika za uchylającego się od zobowiązań alimentacyjnych stanie się ostateczna, organ właściwy dłużnika:
 - składa wniosek o ściganie dłużnika za przestępstwo określone w art. 209 § 1 ustawy z dnia 6 czerwca 1997r. - Kodeks karny oraz
 - po uzyskaniu z centralnej ewidencji kierowców informacji, że dłużnik alimentacyjny posiada uprawnienie do kierowania pojazdami, kieruje wniosek do starosty o zatrzymanie prawa jazdy dłużnika alimentacyjnego wraz z odpisem tej decyzji.

W roku 2025 zostały podjęte następujące działania wobec dłużników alimentacyjnych:

1) wezwania na wywiad i do złożenia oświadczenia majątkowego	45
2) przeprowadzone wywiady	27
3) złożone oświadczenia majątkowe	27
4) zobowiązania do rejestracji w PUP	6
5) aktywizacja zawodowa	1
6) wnioski do innego organu o podjęcie działań	18
7) informacja do dłużnika o przyznaniu świadczenia	63
8) zawiadomienie Policji o przyznaniu świadczenia z FA	70
9) zawiadomienie Komornika o przyznaniu świadczenia z FA	89
10) wnioski i pisma do Komornika o ustalenie miejsca zamieszkania wraz z inną korespondencją	7
11) wnioski z innego OPS o podjęcie działań	38
12) przyłączenia do egzekucji	89
11) wnioski do Komornika o wyd. zaświadczenia o bezskuteczności	29
15) liczba dłużników ogółem	251
- w tym dłużników w roku 2025 wobec których podjęto działania	130
16) decyzje o uznaniu dłużnika za uchylającego się od zob. alim.	4
17) wystąpienie do Prokuratury o pop. przest.	19
18) pisma do komornika o podjętych działaniach wobec dłużników	28
19) pisma do OPS o podjętych działaniach wobec dłużników	23
20) pisma do ZK dot. dłużników	3
21) wniosek do Starosty o zatrzymanie prawa jazdy dłużnikowi	0

22) pisma do Policji dot. dłużników	10
23) wyegzekwowane środki od dłużników alimentacyjnych	460 547,27zł
w tym:	
- przekazane środki do budżetu Gminy Mosina	100 201,29zł
- przekazane do budżetu państwa	360 345,98zł
24) liczba zgonów dłużników	8
26) wygaśnięcia długu z tyt. wypł. św. z FA w związku ze zgonem	259 326,72zł

4.5. Dodatki mieszkaniowe

Ustawa z dnia 21 czerwca 2001 r. o dodatkach mieszkaniowych

W okresie od 1 stycznia do 31 grudnia 2025r. wpłynęły 39 wnioski o przyznanie dodatku mieszkaniowego.

Dodatek mieszkaniowy przyznaje się następującym osobom wg posiadanego tytułu prawnego :

- 1) najemcom lokali komunalnych,
- 2) członkom spółdzielni mieszkaniowych,
- 3) właścicielom lokali mieszkalnych (wspólnoty mieszkaniowe),
- 4) najemcom w lokalach prywatnych,
- 5) właścicielom domów jednorodzinnych,
- 6) najemcom lokali zakładowych,
- 7) najemcom lokali Mosińskiego Towarzystwa Budownictwa Społecznego.

Dodatków mieszkaniowych wypłacono ogółem w roku 2025 na kwotę 52 219,81zł

O powyższy dodatek mogły ubiegać się rodziny które :

- posiadały tytuł prawny do zajmowanego lokalu,
- dochód nie mógł przekroczyć w gospodarstwie jednoosobowym 40%, a gospodarstwie wieloosobowym 30% przeciętnego wynagrodzenia w gospodarce narodowej, obowiązującego w dniu złożenia wniosku, które wynosiło dla gospodarstwa:
 - jednoosobowego: 3 561,42zł,
 - wieloosobowego: 2 671,07zł.

W roku 2025, było brane pod uwagę przeciętne wynagrodzenie w gospodarce narodowej, które wynosiło – 8 903,56zł – dane z ZUS.

Powierzchnia użytkowa lokalu mieszkalnego nie mogła przekroczyć :

- 1) 45.5 m² – dla 1 osoby,
- 2) 52 m² – dla 2 osób,
- 3) 58,5 m² – dla 3 osób,
- 4) 71,5 m² – dla 4 osób,
- 5) 84,5 m² - dla 5 osób,
- 6) 91 m² – dla 6 osób,

7) w przypadku zamieszkiwania większej liczby osób, dla każdej kolejnej osoby zwiększa się powierzchnię normatywną o 5 m².

Dodatek przyznawany był na okres 6 miesięcy licząc od pierwszego dnia miesiąca następującego po dniu złożenia wniosku (rodzina w roku kalendarzowym może składać wnioski o dodatek mieszkaniowy 2 x).

Dodatki mieszkaniowe - dane liczbowe

1. Liczba rodzin korzystających z pomocy w formie dodatków mieszkaniowych

15

2. Liczba wniosków	39
3. Liczba decyzji przyznających	29
4. Liczba decyzji umarzających	0
5. Liczba decyzji odmownych	3
6. Liczba wniosków bez rozpoznania	7
7. Liczba decyzji uchylających	0
8. Liczba decyzji ogółem	39
9. Liczba świadczeń	173
10. Kwota wypłaconych świadczeń	52 219,81zł

4.6. Program „Czyste powietrze” wydawanie zaświadczeń o dochodach

Od 1 października 2020 roku zmiana ustawy o biokomponentach i biopaliwach ciekłych wprowadziła zmiany do ustawy Prawo ochrony środowiska.

Zmiana ta dotyczy obligatoryjnego wymogu dołączenia do wniosku o przyznanie dofinansowania z Narodowego Funduszu Ochrony Środowiska i Gospodarki Wodnej w Warszawie zaświadczenia o wysokości przeciętnego miesięcznego dochodu przypadającego na jednego członka jej gospodarstwa domowego.

Z Programu "Czyste Powietrze" mogli skorzystać właściciele i współwłaściciele budynków mieszkalnych jednorodzinnych. Wnioskodawcy, którzy zamierzali złożyć wniosek o przyznanie dofinansowania do Wojewódzkiego Funduszu Ochrony Środowiska i Gospodarki Wodnej składali w Ośrodku Pomocy Społecznej w Mosinie, w Dziale Świadczeń Rodzinnych wniosek o wydanie zaświadczenia o wysokości przeciętnego miesięcznego dochodu przypadającego na jednego członka gospodarstwa domowego.

Złożenie wniosku o dofinansowanie w ramach Programu "Czyste Powietrze" było uwarunkowane posiadaniem takiego zaświadczenia.

Z uwagi, iż dochód przypadający na jednego członka danego gospodarstwa domowego obliczany był w rozumieniu art. 3 pkt 1 ustawy z dnia 28 listopada 2003 r. o świadczeniach rodzinnych, zadanie to zostało przekazane do realizacji pracownikom Działu Świadczeń Rodzinnych Ośrodka Pomocy Społecznej w Mosinie.

„Czyste powietrze” – zaświadczenia – dane liczbowe

1. Ilość wniosków	117
2. Ilość wydanych zaświadczeń	110
3. Ilość wniosków bez rozpatrzenia	7

4.7. Bon ciepłowniczy

Ustawa z dnia 12 września 2025r. o bonie ciepłowniczym oraz o zmianie niektórych ustaw w celu ograniczenia wysokości cen energii elektrycznej wprowadziła świadczenie „Bon ciepłowniczy” dla osób korzystających z ciepła dostarczanego przez system ciepłowniczy.

Z uwagi, iż na terenie Gminy nie ma przedsiębiorstwa energetycznego, została umieszczona na stronie OPS informacja dotycząca braku możliwości składania wniosków. Pomimo ogłoszeń na stronie OPS oraz na tablicach informacyjnych do tut. Ośrodka wpłynęło 5 wniosków.

Zmiana przedmiotowej ustawy wprowadziła zapis, który stanowił, że w przypadku braku na terenie gminy systemu ciepłowniczego, wnioski pozostawia się bez rozpoznania, i informuje klienta o zaistniałej sytuacji.

Każdy mieszkaniec naszej Gminy, który złożył wniosek został poinformowany o zaistniałej sytuacji wraz z wyjaśnieniem dotyczącym pozostawienia wniosku bez rozpoznania.

Pomimo, iż ustawa ta nie dawała możliwości przyznania dodatku ciepłowniczego mieszkańcom gminy Mosina zadanie to zostało przekazane do realizacji przez Ośrodek Pomocy Społecznej. W związku z powyższym należało dokonać stosownych zarządzeń upoważniających Kierownika i pracowników do realizacji zadania, zmienić Instrukcję kancelaryjną wraz z Jednolitym Rzeczowym Wykazem Akt, która każdorazowo musi być akceptowana przez Archiwum Państwowe w Poznaniu, oraz nadać pracownikom stosowne uprawnienia, zgodne z RODO.

Powyższe czynności każdorazowo są wykonywane przy przekazaniu nowych zadań do Ośrodka Pomocy Społecznej.

4.8. Refundacja podatku VAT

Ustawa z dnia 15 grudnia 2022 r. o szczególnej ochronie niektórych odbiorców paliw gazowych w 2023 r. w związku z sytuacją na rynku gazu wprowadziła świadczenie dla gospodarstw domowych, w których wykorzystywane jako główne źródło ogrzewania było urządzenie grzewcze zasilane paliwami gazowymi, zwane „refundacją podatku VAT”. Realizowane było przez cały rok 2024 przez Ośrodek Pomocy Społecznej, natomiast w roku 2025 zostało wypłacone:

- 1 świadczenie
- na kwotę 261,67zł – 1 rodzinie.

4.9. Bon energetyczny

Ustawą z dnia 23 maja 2024r o bonie energetycznym oraz o zmianie niektórych ustaw w celu ograniczenia cen energii elektrycznej, gazu ziemnego i ciepła systemowego zostało wprowadzone świadczenie „Bon energetyczny”.

Wnioski można było składać od 1.08.2024r. do 30.09.2024r., a ubiegać się mogły rodziny, w których dochód na osobę nie przekraczał:

- w gospodarstwie jednoosobowym – 2 500,00zł,
- w gospodarstwie wieloosobowym – 1 700,00zł.

W roku 2025 zostały wypłacone:

- 2 świadczenia
- dla 2 rodzin, w kwocie – 682,11zł.

4.10. Podsumowanie od 01.01.2025r. do 31.12.2025r.

W Dziale Świadczeń Rodzinnych Ośrodka Pomocy Społecznej w Mosinie realizowane były: świadczenia rodzinne, świadczenia z funduszu alimentacyjnego, postępowanie z dłużnikami alimentacyjnymi, dodatki mieszkaniowe, refundacja podatku VAT (gaz ziemny), bon energetyczny, bon ciepłowniczy, sprawy koordynacji systemów zabezpieczenia społecznego, egzekucja świadczeń rodzinnych, funduszu alimentacyjnego i świadczenia wychowawczego..

1. Ilość zarejestrowanych spraw	3 073
2. Ilość przyjętych wniosków	896
3. Ilość wydanych decyzji	1 535
4. Liczba rodzin objętych świadczeniami	

1) ŚR (świadczenia rodzinne)		640
2) Obywatele UKR		10
3) FA (fundusz alimentacyjny)		87
4) DM (dodatek mieszkaniowy)		15
5) DZ (refundacja podatku VAT)		1
6) BN (bon energetyczny)		2
7) 500+ (800+)		3
5. Ilość wypłacono świadczeń:	19 051	na kwotę: 11 241 762,32zł

5. PRZECIWDZIAŁANIE PRZEMOCY DOMOWEJ

Rodzina to mała grupa społeczna. W niej każdy człowiek przeżywa najistotniejszy okres, który kształtuje jego osobowość, styl życia, normy czy wartości.

Rodzina, a co za tym idzie dom rodzinny winien być tożsamy z miłością, akceptacją, opieką, a przede wszystkim bezpieczeństwem czy schronieniem.

Art. 18 i 71 Konstytucji Rzeczypospolitej Polskiej z 2 kwietnia 1997 roku stanowi, że rodzina objęta jest szczególną ochroną, opieką Rzeczypospolitej Polskiej, a jej dobro, państwo obowiązkowo uwzględnia w swojej polityce społecznej, w szczególności poprzez udzielanie pomocy rodzinom znajdującym się w trudnej sytuacji społecznej.

Niestety, w tej najmniejszej grupie społecznej czasami dochodzi do nieprawidłowości, do upokarzania, wyzwisk, w tym przemocy nie tylko psychicznej ale i fizycznej, często przy udziale dzieci. Dzieci jako najsłabsze ogniwo są nie tylko obserwatorami przemocy domowej, ale także ofiarami przemocy.

Przemoc w ujęciu naukowym definiowana jest jako intencjonalne działanie lub zaniechanie jednej osoby wobec drugiej, które wykorzystując przewagę sił narusza prawa i dobra osobiste jednostki, powodując cierpienia i szkody.

Jest to intencjonalne działanie lub zaniechanie działania.

Definicja przemocy domowej zawarta jest w ustawie o przeciwdziałaniu przemocy domowej i stanowi że jest to: „jednorazowe albo powtarzające się umyślne działanie lub zaniechanie, wykorzystujące przewagę fizyczną, psychiczną lub ekonomiczną, naruszające prawa lub dobra osobiste osoby doznającej przemocy domowej, w szczególności: narażające tę osobę na niebezpieczeństwo utraty życia, zdrowia lub mienia, naruszające jej godność, nietykalność cielesną lub wolność w tym seksualną, powodujące szkody na jej zdrowiu fizycznym lub psychicznym, wywołujące u tej osoby cierpienie lub krzywdę, ograniczające lub pozbawiające tę osobę środków finansowych lub możliwości podjęcia pracy lub uzyskania samodzielności finansowej, istotnie naruszające prywatność tej osoby lub wzbudzające u niej poczucie zagrożenia, poniżenia lub udręczenia, w tym podejmowane za pomocą środków komunikacji elektronicznej.”

Zaktualizowana i rozszerzona definicja przemocy w ustawie o przeciwdziałaniu przemocy domowej, pozwala na objęcie pomocą również osób które doświadczają cyberprzemocy oraz przemocy ekonomicznej, uniemożliwiającej niejednokrotnie usamodzielnienie się od sprawcy i przybierającej formy podporządkowania sprawcy osoby doznającej przemocy, przetrzucenia na nią odpowiedzialności za utrzymanie rodziny, domu czy dziecka, wydzielanie pieniędzy na zakupy, kontrolowanie dostępu do konta bankowego, podejmowanie decyzji finansowych bez udziału współmałżonka i wiele innych działań nakierowanych na zaspokojenie potrzeby sprawowania kontroli i zaznaczania swojej władzy nad ofiarą.

Przemoc doznana w otoczeniu osób najbliższych rodzi konsekwencje niezmiernie głębokie i szkodliwe i może być zarówno skutkiem, jak i przyczyną dysfunkcji w rodzinie.

Zjawisko przemocy nie jest jednoznaczne. Wyróżniamy kilka rodzajów przemocy: fizyczną, psychiczną, seksualną, ekonomiczną, zaniedbanie, cyberprzemoc.

Ofiarami przemocy są na ogół kobiety i dzieci, rzadziej mężczyźni. Sprawcy przemocy są bezwzględni: zniewalają swe ofiary, stosując wobec nich groźby i demonstracje swej siły. Natomiast ofiary w obliczu przemocy są zwykle bierne, rzadko sięgają po asertywne, a nawet agresywne formy zachowania.

Ich wyróżniającą cechą jest silne poczucie winy i przypisywanie sobie odpowiedzialności za akty agresji.

Stosowanie przemocy prowadzi do niskiej samooceny ofiary, poczucia bezsilności, ciągłego niepokoju, depresji, chorób związanych ze stresem. Szczególnie dramatyczne konsekwencje przemocy zauważa się u dzieci. Powoduje ona w ich psychice nieodwracalne skutki, które mogą dać znać o sobie dopiero w dorosłym życiu. Dlatego też większość ofiar przemocy potrzebuje pomocy innych, bez tego same nigdy nie zdobędą się na odwagę, żeby przeciwstawić się stosowaniu wobec nich przemocy.

Z uwagi na powyższe fakty konieczne było podjęcie działań zmierzających w kierunku edukacji społeczeństwa, dostarczając wiedzy o zjawisku przemocy i sposobach radzenia sobie z problemem, a także wiedzy gdzie należy szukać pomocy.

Niezbędne było również zapewnienie profesjonalnej pomocy interwencyjnej i terapeutycznej ofiarom przemocy, ze szczególnym uwzględnieniem krzywdzonych dzieci.

Mimo, że w relacjach międzyludzkich przemoc istniała od zawsze, mówiono o niej niewiele, jakby nie postrzegając jej jako poważnego zaburzenia w funkcjonowaniu rodziny, które prowadzi do poważnych naruszeń norm moralnych i prawnych, tragicznych skutków psychologicznych, a w skrajnych przypadkach coraz częściej do poważnych okaleczeń czy zabójstw.

Przemoc domowa może być zarówno skutkiem, jak i przyczyną dysfunkcji w rodzinie, bez wątpienia należało zaklasyfikować ją do kategorii zachowań negatywnych o dużej szkodliwości społecznej.

Przemoc w rodzinie jest zjawiskiem, które dopiero od kilkunastu lat istnieje w świadomości społecznej i jest przedmiotem świadomych skoordynowanych działań zaradczych.

Zminimalizowanie zjawiska przemocy domowej nie jest łatwe, jest procesem wymagającym czasu, zaangażowania wszystkich służb, nakładów finansowych, a przede wszystkim zmiany świadomości społecznej.

W grudniu 1995 r. uchwalono Polską Deklarację w Sprawie Przeciwdziałania Przemocy w Rodzinie oraz powołano Ogólnopolskie Pogotowie dla Ofiar Przemocy w Rodzinie „Niebieska Linia”, a 29 lipca 2005 r. do systemu prawnego wprowadzono ustawę o przemocy w rodzinie.

W naszej Gminie, zgodnie z wyżej wymienioną ustawą o przemocy w rodzinie oraz innymi aktami prawnymi 23 grudnia 2010r. powołano Zespół Interdyscyplinary ds. Przemocy w Rodzinie, który zajmuje się rodzinami, w których występuje przemoc.

Rok 2023 przyniósł kolejne zmiany ustawy, nie tylko w nazwie ale i w procedurach.

W nazwie ustawy zmieniono przemoc w rodzinie na przemoc domowa, uchwalono Gminny Program Przeciwdziałania Przemocy Domowej i Ochrony Osób doznających Przemocy Domowej w Gminie Mosina, powołano nowy Zespół Interdyscyplinary, w skład którego weszły podmioty wskazane w ustawie, a członkowie Zespołu Interdyscyplinarnego powołali Grupę Diagnostyczno-Pomocową do spraw Przemocy Domowej.

Wprowadzono wiele uregulowań, począwszy od uchwał Rady Miejskiej w Mosinie, zarządzeń Burmistrza Gminy Mosina, zarządzeń Kierownika Ośrodka Pomocy Społecznej w Mosinie oraz uchwał Zespołu Interdyscyplinarnego jako organu kolegialnego.

5.1. Podstawa prawna

Podstawę prawną do uchwalenia Gminnego Programu Przeciwdziałania Przemocy Domowej i Ochrony Osób Doznających Przemocy Domowej stanowi art. 6 ust. 2 pkt 1 ustawy z dnia 29 lipca 2005r o przeciwdziałaniu przemocy domowej, zgodnie z którym do zadań własnych gminy należy w szczególności tworzenie gminnego systemu przeciwdziałania przemocy, w tym opracowanie i realizacja gminnego programu przeciwdziałania przemocy domowej i ochrony osób doznających przemocy domowej oraz prowadzenie poradnictwa i interwencji w zakresie przeciwdziałania przemocy domowej, w szczególności poprzez działania edukacyjne służące wzmocnieniu opiekuńczych i wychowawczych kompetencji rodziców w rodzinach zagrożonych przemocą domową.

Do aktów prawnych w których zawarte są uregulowania dotyczące przemocy, należą między innymi:

- 1) Konstytucja Rzeczypospolitej Polskiej z dnia 2 kwietnia 1997 r.,
- 2) ustawa z dnia 29 lipca 2005 r. o przeciwdziałaniu przemocy domowej,
- 2) rozporządzenie z dnia 6 września 2023 r. w sprawie procedury „Niebieskie Karty” oraz wzorów formularzy „Niebieska Karta”,
- 3) ustawa z dnia 9 czerwca 2011 r. o wspieraniu rodziny i pieczy zastępczej,
- 4) ustawa z dnia 12 marca 2004 r. o pomocy społecznej,
- 5) ustawa z dnia 25 lutego 1964 r. Kodeks rodzinny i opiekuńczy,
- 6) ustawa z dnia 26 października 1982 r. o wychowaniu w trzeźwości i przeciwdziałaniu alkoholizmowi,
- 7) ustawa z dnia 6 kwietnia 1990 r. o Policji,
- 8) ustawa z dnia 7 września 1991 r. o systemie oświaty,
- 9) ustawa z dnia 6 czerwca 1997 r. Kodeks karny,
- 10) ustawa z dnia 29 lipca 2005 r. o przeciwdziałaniu narkomanii.

5.2. Zespół Interdyscyplinarny do Spraw Przeciwdziałania Przemocy Domowej i realizacja zadań

Zespół Interdyscyplinarny do spraw Przeciwdziałania Przemocy, działa od 23 grudnia 2010 roku.

Zmiana przepisów ustawy o przeciwdziałaniu przemocy domowej w roku 2023 wprowadziła nowe uregulowania, na podstawie których powołano nowy Zespół Interdyscyplinarny do spraw Przeciwdziałania Przemocy Domowej, zwany dalej „Zespołem” zarządzeniem Nr 199/2023 Burmistrza Gminy Mosina z dnia 20 września 2023 r.

Zgodnie z ustawą o przeciwdziałaniu przemocy domowej Rada Miejska w Mosinie Uchwałą Nr LXXXIX/733/23 z dnia 29 czerwca 2023 r. określiła tryb i sposób powoływania oraz odwoływania członków Zespół Interdyscyplinarnego, a uchwałą Nr LXXXIX/734/23 tego samego dnia uchwalono „Gminny Program Przeciwdziałania Przemocy Domowej i Ochrony Ofiar Przemocy Domowej w Gminie Mosina”.

Zgodnie z uchwałą zostali powołani członkowie Zespołu, w skład którego wchodzi przedstawiciele: Ośrodka Pomocy Społecznej w Mosinie, członkowie Gminnej Komisji Rozwiązywania Problemów Alkoholowych, Policji, oświaty i kuratorzy sądowi.

Do zadań Zespołu należy między innymi:

- 1) wybór przewodniczącego i sekretarza,
- 2) opracowanie regulaminu określającego szczegółowe warunki funkcjonowania Zespołu,
- 3) powołanie Grupy Diagnostyczno- Pomocowej do spraw Przeciwdziałania Przemocy Domowej, zwanej dalej „Grupą”

- 4) opracowanie szczegółowego regulaminu funkcjonowania Grupy,
- 5) nadzór nad pracami Grupy,
- 6) tworzenie zarządzeń, uchwał i innych dokumentów, niezbędnych do pracy Zespołu
- 7) organizowanie spotkań Zespołu,
- 8) czynny udział w sprawach przemocy.

Szczególną rolę ma Przewodniczący Zespołu, do którego należy całościowe kierowanie pracami Zespołu, Grupy oraz reprezentowanie Zespołu na zewnątrz.

Zespół spotyka się co 2 miesiące, bezpłatnie, podczas którego omawiane są wszystkie sprawy, zarówno zakończone jak i bieżące.

W 2025 roku w ramach swojej działalności Zespół Interdyscyplinarny realizował niżej wskazane działania zawarte w Gminnym Programie Przeciwdziałania Przemocy Domowej i Ochrony Osób Doznających Przemocy Domowej w Gminie Mosina:

- 1) zmianę nastawienia społeczności lokalnej wobec zjawiska przemocy domowej poprzez stałą edukację, realizowaną przez:
 - a) pogłębianie wiedzy na temat problemu przemocy poprzez edukowanie środowiska lokalnego (OPS, GKRPA, Oświata, Policja),
 - b) upowszechnianie informacji na temat przemocy domowej (zamieszczanie informacji na stronach internetowych, spotkania rodziców w szkołach, warsztatach),
 - c) rozpowszechnianie ulotek, broszur dot. problemu przemocy domowej poprzez umieszczanie informacji w miejscach użyteczności publicznej,
- 2) zwiększenie dostępności i efektywności działań profilaktycznych dotyczących przeciwdziałania przemocy, adresowanych do różnych grup społecznych poprzez:
 - a) prowadzenie działalności informacyjno - konsultacyjnej skierowanej do społeczności lokalnej, dzieci i młodzieży poprzez programy profilaktyczne realizowane w placówkach oświaty, świetlicach opiekuńczo - wychowawczych, przez pracowników socjalnych, Gminną Komisję Rozwiązywania Problemów Alkoholowych, asystenta rodziny,
 - b) podnoszenie kompetencji członków Zespołu Interdyscyplinarnego w zakresie diagnozowania zjawiska przemocy domowej, metod pracy z osobami doświadczającymi przemocy oraz stosującymi przemoc,
 - c) przeprowadzenie kampanii informacyjnej w szkołach, dotyczącej instytucji udzielających pomocy w przypadku doznawania przemocy,
 - d) ścisła współpraca Ośrodka Pomocy Społecznej w Mosinie z Komisariatem Policji w Mosinie poprzez informowanie o możliwościach uzyskania pomocy w przypadku doznawania przemocy,
 - e) przeprowadzanie warsztatów dla dzieci, młodzieży, rodziców dot. problemu cyberprzemocy, zapobiegania temu zjawisku oraz sposobów minimalizowania ryzyka.

W 2025 roku odbyło się 6 spotkań Zespołu Interdyscyplinarnego. Pracownicy socjalni wspólnie z Funkcjonariuszami Policji w ramach działań profilaktycznych promowali "Zdrowy Styl życia" bez alkoholu, narkotyków, dopalaczy oraz innych uzależnień podczas "Dni Mosiny". Wsparto organizację tzw. „Białej Niedzieli” oraz „Mikołajek” wraz z Placówką „Medicomplex” w Mosinie.

Podczas kontaktów z osobami uwikłanymi w przemoc pracownicy socjalni informowali o możliwościach skorzystania z bezpłatnych porad prawnych w Urzędzie Miejskim w Mosinie.

Informacji udzielono 308 osobom. Bieżąco informowano o lokalnych, ogólnopolskich telefonach zaufania, telefonach interwencyjnych lub informacyjnych dla osób doświadczających przemocy. Z takich informacji skorzystało 256 osób.

W roku sprawozdawczym nie było potrzeby kierowania osób doświadczających przemocy do ośrodków wsparcia lub Ośrodków Interwencji Kryzysowej.

W szkołach na terenie Gminy Mosina w 2025 roku odbyło się 40 spotkań z uczniami, które zawierały tematykę przemocy w rodzinie. Spotkania były prowadzone przez Policjanta ds. osób nieletnich oraz kuratora sądowego. Ogółem wzięło udział 530 uczniów i 10 osób dorosłych.

W 2025 roku odbywały się spotkania "Bezpieczne Wakacje" na obozach harcerskich i festynach żeglarskich. Z informacji uzyskanych z Komisariatu Policji w Mosinie wynika, że odbyło się 17 spotkań, w których udział wzięło 354 uczestników.

Odbyły się 2 szkolenia dla Członków Grupy Diagnostyczno – Pomocowej.

Poniżej przedstawiamy tabelę obrazującą liczbę spotkań Zespołu Interdyscyplinarnego, liczbę omówionych spraw oraz liczbę podjętych uchwał.

	2024	2025
LICZBA SPOTKAŃ ZESPOŁU INTERDYSCYPLINARNEGO	6	6
LICZBA OMÓWIONYCH SPRAW	459	455
LICZBA PODJĘTYCH UCHWAŁ	33	28

5.3. Grupa Diagnostyczno- Pomocowa- powołanie i realizacja zadań.

Do dnia powołania nowego składu Zespołu Interdyscyplinarnego, związanego ze zmianą przepisów ustawy o przeciwdziałaniu przemocy domowej działała tzw. Grupa Robocza, która miała za zadanie rozpoznanie środowiska, przeprowadzanie rozmów zarówno z ofiarami przemocy jak i ze sprawcami, prowadziła dokumentacje i zwoływana była w przypadku, kiedy zachodziła konieczność jej powołania przez Zespół, głównie gdzie ofiarami były dzieci.

Zmiana przepisów w roku 2023 wprowadziła obowiązek powołania przez Zespół Grupy Diagnostyczno-Pomocowej do każdej sprawy wraz z zadaniami, jakie Grupa ma wykonywać.

Z uwagi na ilość spraw dotyczących przemocy na terenie naszej Gminy, Zespół uchwałą Nr 2/2023 dnia 29.09.2023r. powołał stałą Grupę Diagnostyczno-Pomocową, zwaną dalej „Grupą”.

W skład Grupy obligatoryjnie wchodzi 2 pracowników socjalnych oraz funkcjonariusz Policji.

W przypadku konieczności skład Grupy może zostać rozszerzony o przedstawiciela oświaty, kuratora, członka Gminnej Komisji Rozwiązywania Problemów Alkoholowych czy Żandarmerię, w przypadku przemocy domowej w rodzinie żołnierza.

Zakres obowiązków Grupy określa regulamin wprowadzony przez Zespół uchwałą Nr 17/2024 dnia 10 czerwca 2024 r.

Wraz ze zmianą przepisów w roku 2023, Grupa jest podstawową komórką prowadzącą sprawę przemocy domowej.

To Grupa przeprowadza kompleksowe postępowanie, zarówno z ofiarą przemocy jak i ze sprawcą.

Członkowie grupy rozpoczynają swoje obowiązki nie tylko po przyjęciu „Niebieskiej Karty” ale wówczas kiedy dostają sygnał, że w danym środowisku dochodzi do przemocy.

Przeprowadzają wywiady, rozmowy, występują do niezbędnych instytucji celem uzyskania informacji, zwołują posiedzenia Grupy, występują do sądów, Prokuratury, Centrum Pomocy Rodzinie i innych, które mogą powstrzymać przemoc i zabezpieczyć ofiary przemocy, a po zakończeniu prowadzenia procedury z „Niebieskiej Karty” prowadzą 9-cio miesięczny monitoring w rodzinie.

Zespół Interdyscyplinarny ds. Przeciwdziałania Przemocy Domowej 10 czerwca 2024 roku podjął Uchwałę nr 17/2024 w sprawie wprowadzenia Regulaminu szczegółowych warunków działania stałej Grupy Diagnostyczno - Pomocowej oraz wzorów dokumentów, którymi będzie posługiwać się Grupa.

Grupa na podstawie procedury "Niebieskie Karty" dokonywała oceny sytuacji domowej osób doznających przemocy domowej oraz osób stosujących przemoc domową.

W przypadku potwierdzenia podejrzenia wystąpienia przemocy domowej realizowano procedurę "Niebieskie Karty", zwłaszcza w sytuacjach wystąpienia ryzyka zagrożenia zdrowia lub życia.

Realizowano poszczególne działania w stosunku do osób doznających przemocy domowej oraz osób stosujących przemoc domową.

Monitorowano sytuację osób doznających przemocy domowej a także rodzin zagrożonych wystąpieniem przemocy, w tym również jak już wspomniano wyżej po zakończeniu procedury "Niebieskie Karty".

W 2025 roku odbyło się 398 spotkań stałej Grupy Diagnostyczno-Pomocowej, 170 rodzin było objętych działaniami w ramach procedury "Niebieskie Karty".

Liczba osób w rodzinach w ramach procedury "Niebieskie Karty" wyniosła 478 osób. Podejmowano działania zmierzające do zapewnienia pomocy osobom doznającym przemocy domowej oraz motywowano osoby wskazane jako osoby stosujące przemoc domową do podjęcia terapii i zmiany zachowania. W 2025 roku 302 osoby skorzystały z szeroko rozumianego poradnictwa.

Wobec ofiar jak i sprawców podejmowano działania pomocowe, które miały na celu ochronę ofiar przemocy domowej poprzez umożliwienie tym osobom korzystania z profesjonalnej i specjalistycznej pomocy oraz zminimalizowania skutków przemocy domowej.

Z poradnictwa psychologicznego skorzystało 108 osób, 302 osoby skorzystały z poradnictwa socjalnego, natomiast 2 osób z poradnictwa medycznego.

Osoby wskazane jako stosujące przemoc domową motywowane były do podjęcia terapii dla osób stosujących przemoc, informowani byli do podjęcia terapii dla osób stosujących przemoc, o możliwości skorzystania z punktów konsultacyjnych oraz oferty Poznańskiego Centrum Profilaktyki Społecznej.

W 2025 roku zakończono w 76 przypadkach procedurę "Niebieskie Karty", z uwagi na ustanie przemocy, w 21 przypadkach zakończono procedurę z uwagi na brak zasadności podejmowania dalszych działań (konflikty rodzinne), natomiast w 5 przypadkach odstąpiono od dalszych działań z uwagi na brak potwierdzenia przemocy.

Działania Grupy Diagnostyczno-Pomocowej do Spraw przemocy Domowej przedstawia poniższa tabela.

	2024	2025
LICZBA OSÓB OBJĘTYCH POMOCĄ KORZYSTAJĄCYCH Z RÓŻNORODNYCH FORMACH WSPARCIA	472	308

PORADNICTWO PSYCHOLOGICZNE	85	108
PORADNICTWO MEDYCZNE	1	2
PORADNICTWO SOCJALNE	476	308
LICZBA DZIECI, KTÓRYM ZOSTAŁA ZAPEWNIONA OCHRONA W TRYBIE ART. 12 A USTAWY	1	2
LICZBA ZAKOŃCZONYCH PROCEDUR „NIEBIESKIE KARTY”	91	91
Z UWAGI NA USTANIE PRZEMOCY DOMOWEJ	77	76
BRAKU ZASADNOŚCI PODEJMOWANIA DALSZYCH DZIAŁAŃ	14	21
LICZBA OSÓB OBJETYCH PROCEDURĄ „NIEBIESKIE KARTY” WSKAZANYCH JAKO OSOBY SOTSUJACE PRZEMOC DOMOWĄ	183	176
W TYM KOBIETY	38	10
W TYM MĘŻCZYŹNI	145	166
LICZBA WYPEŁNIONYCH FORMULARZY „NIEBIESKA KARTA”:		
FORMULARZ NK A	161	139
FORMULARZ NK C	119	74
FORMULARZ NK D	98	71
LICZBA FUNKCJONUJĄCYCH GRUP DIAGNOSTYCZNO - POMOCOWYCH	176	175
LICZBA SPOTKAŃ GRUP	423	398
LICZBA OSÓB DOTKNIĘTYCH PRZEMOCĄ W RODZINIE UCZESTNICZĄCYCH W DZIAŁANIACH INDYWIDUALNYCH	85	108
LICZBA OSÓB DOTKNIĘTYCH PRZEMOCĄ DOMOWĄ UCZESTNICZĄCYCH W DZIAŁANIACH GRUPOWYCH	11	15
LICZBA PROCEDUR „NIEBIESKIE KARTY” WSZCZĘTYCH W POPRZEDNIM ROKU	36	42
LICZBA WYPEŁNIONYCH „NIEBIESKIE KARTY” - A PRZEZ OPS	39	26

POLICJA		88	96
SŁUŻBA ZDROWIA		2	3
OŚWIATA		11	24
ŻANDARMERIA WOJSKOWA		1	0
LICZBA RODZIN OBJETYCH W DANYM ROKU DZIAŁANAMI W RAMACH PROCEDURY „NIEBIESKIE KARTY”		171	170
	PRZEMOC PSYCHICZNA	143	165
	PRZEMOC FIZYCZNA	88	95
	PRZEMOC SEKSUALNA	2	3
LICZBA OSÓB W RODZINACH OBJETYCH W DANYM ROKU DZIAŁANAMI W RAMACH PROCEDURY „NIEBIESKIE KARTY”		564	478
	W TYM KOBIETY	237	243
	W TYM MĘŻCZYŹNI	133	235
	W TYM DZIECI	188	170

5.4. Standardy Ochrony Małoletnich w Ośrodku Pomocy Społecznej w Mosinie

Na podstawie art. 22b ustawy z dnia 13 maja 2016 o przeciwdziałaniu zagrożeniom przestępczością na tle seksualnym i ochronie małoletnich oraz art. 7 i 10 ustawy z dnia 28 lipca 2023 r. o zmianie ustawy - Kodeks rodzinny i opiekuńczy oraz niektórych innych ustaw (Dz. U. z 2023 r. poz. 1606), zarządzeniem Kierownika Ośrodka Pomocy Społecznej nr OPS-OR.002.5.2024.LSW z dnia 1 marca 2024 roku wprowadzono "Standardy Ochrony Małoletnich w Ośrodku Pomocy Społecznej w Mosinie".

W powyższych procedurach określono najważniejsze zasady i założenia związane z zapewnieniem maksymalnego bezpieczeństwa małoletnim, gwarantując najwyższy poziom ochrony dzieci, na rzecz których realizowane są usługi świadczone przez OPS w Mosinie.

Zadania na rzecz rodziny przez OPS wykonywane są przez asystentów rodziny, pracowników socjalnych, pracowników wykonujących usługi opieki wychowawczej, asystentów osobistych osób z niepełnosprawnościami, wychowawczynie świetlic opiekuńczo - wychowawczych i innych pracowników OPS.

Każdy pracownik OPS przeszedł szkolenie w zakresie ochrony małoletnich, podczas którego zapoznani zostali z zasadami postępowania, przedstawione zostały formy przemocy oraz zgłaszanie i wypełnianie „Niebieskiej Karty”.

Standardy ochrony małoletnich stanowią kolejny instrument, chroniący dzieci i młodzież przed przemocą seksualną, psychiczną i fizyczną.

W przypadku wystąpienia krzywdzenia dziecka postępowanie prowadzi Stała Grupa Diagnostyczno-Pomocowa powołana przez Zespół Interdyscyplinarny do Spraw Przeciwdziałania Przemocy Domowej przy wsparciu pracownika socjalnego, asystenta rodziny i Policji oraz psychologa.

5.5. Procedury postępowania pracownika socjalnego w sytuacji konieczności realizacji art. 12a ustawy o przeciwdziałaniu przemocy domowej

Zgodnie z art. 12a ustawy o przeciwdziałaniu przemocy domowej w przypadku zagrożenia zdrowia lub życia dziecka, w związku z przemocą domową pracownik socjalny wspólnie z funkcjonariuszem Policji oraz lekarzem bądź ratownikiem medycznym czy pielęgniarką zapewniają dziecku ochronę, umieszczając go u innej niezamieszkującej wspólnie osoby najbliższej, rodzinie zastępczej, rodzinnym domu dziecka lub instytucjonalnej pieczy zastępczej dającej gwarancję zapewnienia dziecku bezpieczeństwa i należytej opieki.

Z uwagi na bardzo trudną sytuację w przypadku podjęcia decyzji o zapewnieniu dziecku ochrony w przypadku zagrożenia życia lub zdrowia zarządzeniem z dnia 11 kwietnia 2024 r. Kierownika Ośrodka Pomocy Społecznej w Mosinie Nr OPS-OR.002.8.2024.LSW zostały wprowadzone „Procedury postępowania pracownika socjalnego w sytuacji konieczności realizacji art. 12a ustawy z dnia 29 lipca 2005 r. o przeciwdziałaniu przemocy domowej”.

Procedury te zostały wprowadzone w związku z ujednoczeniem zasad postępowania przede wszystkim przez pracowników socjalnych ale również przez Policję, służbę zdrowia i psychologa.

Zasady postępowania w Procedurach szczegółowo określają postępowanie aby sprawnie i jak najszybciej zapewnić dziecku bezpieczeństwo w przypadku krzywdzenia.

W 2025 roku zgodnie z art. 12a ustawy o przeciwdziałaniu przemocy domowej zapewniono ochronę 2 dzieci, gdzie jedno zostało umieszczone w najbliższej rodzinie, natomiast drugie w pieczy zastępczej.

5.6. Podsumowanie

Działania dotyczące przeciwdziałania przemocy w rodzinie podejmowane w 2025 roku poprzez różne podmioty, instytucje i uprawnione osoby były ukierunkowane przede wszystkim na pomoc rodzinie, w tym dzieciom.

Ponadto poza bezpośrednią pomocą rodzinie, zarówno specjalistyczną (psycholog, radca prawny, pracownik socjalny, opieka nad dziećmi) jak i socjalną podejmowano działania profilaktyczne dotyczące zwiększenia wrażliwości na problem przemocy, na problem krzywdzenia dzieci oraz gdzie można uzyskać pomoc.

Każda rodzina, w której występował problem przemocy objęta była indywidualnym planem pracy, przeprowadzano rozmowy dotyczące wyjścia z trudnej sytuacji ale również o sytuacji materialnej, mieszkaniowej i wskazywano gdzie uzyskać pomoc.

Przeciwdziałanie zjawisku przemocy domowej, zapewnienie ochrony i pomocy osobom doświadczającym przemocy oraz skuteczne oddziaływanie na osoby stosujące przemoc, realizowane było nie tylko przez Ośrodek Pomocy Społecznej w Mosinie ale również przez

Policje, oświatę, Gminną Komisję Rozwiązywania Problemów Alkoholowych i inne podmioty z terenu Gminy.

Problem przemocy jest duży i wymaga wielu działań. Należy kontynuować i rozwijać interdyscyplinarną współpracę pomiędzy instytucjami zaangażowanymi w realizację Gminnego Programu Przeciwdziałania Przemocy Domowej oraz Ochrony Osób Doznających Przemocy Domowej w gminie Mosina.

Należy kontynuować oferty zajęć edukacyjnych, grup wsparcia dla osób doświadczających przemocy domowej. Kontynuować udział członków Zespołu Interdyscyplinarnego/ członków grup diagnostyczno - pomocowych w szkoleniach z zakresu przeciwdziałania przemocy domowej.

Dzięki efektywnej współpracy i zaangażowaniu poszczególnych instytucji pomocowych z terenu Gminy Mosina wiele rodzin dotkniętych zjawiskiem przemocy otrzymało niezbędne wsparcie, co wpłynęło na poprawę ich sytuacji życiowej.

6. REALIZACJA ZADAŃ USTAWY O WSPIERANIU RODZINY I SYSTEMIE PIECZY ZASTĘPCZEJ ZA 2025 ROK

6.1. Podstawy prawne

Zgodnie z art. 179 ustawy z dnia 9 czerwca 2011 roku o wspieraniu rodziny i systemie pieczy zastępczej organ wykonawczy składa radzie gminy roczne sprawozdanie z realizacji zadań zawartych w powołanej wyżej ustawie oraz przedstawia potrzeby związane z realizacją zadania.

Realizatorem zadań z ustawy o wspieraniu rodziny i systemie pieczy zastępczej jest Kierownik Ośrodka Pomocy Społecznej w Mosinie upoważniony na podstawie Zarządzenia Nr 00501.6.2014 Burmistrza Gminy Mosina z dnia 22 grudnia 2014 r.

Realizacja zadań zawartych w ustawie o wspieraniu rodziny i systemie pieczy zastępczej, skierowana była zgodnie z preambułą ustawy „dla dobra dzieci, które potrzebują szczególnej ochrony i pomocy ze strony dorosłych, środowiska rodzinnego, atmosfery szczęścia, miłości i zrozumienia, w trosce o ich harmonijny rozwój i przyszłą samodzielność życiową, dla zapewnienia ochrony przysługujących im praw i wolności, dla dobra rodziny, która jest podstawową komórką społeczeństwa oraz naturalnym środowiskiem rozwoju, i dobra wszystkich jej członków, a w szczególności dzieci, w przekonaniu, że skuteczna pomoc dla rodziny przeżywającej trudności w opiekowaniu się i wychowywaniu dzieci oraz skuteczna ochrona dzieci i pomoc dla nich może być osiągnięta przez współpracę wszystkich osób, instytucji i organizacji pracujących z dziećmi i rodzicami”.

6.2. Zadania gminy

Zgodnie z art. 176 ustawy o wspieraniu rodziny i pieczy zastępczej do zadań gminy należy:

- 1) opracowanie i realizacja 3- letnich gminnych programów wspierania rodziny,
- 2) tworzenie możliwości podnoszenia kwalifikacji przez asystentów rodziny,
- 3) tworzenie oraz rozwój systemu opieki nad dzieckiem, w tym placówek wsparcia dziennego oraz praca z rodziną przeżywająca trudności w wypełnianiu funkcji opiekuńczo – wychowawczych przez:
 - a) zapewnienie rodzinie przeżywającej trudności wsparcia i pomocy asystenta rodziny oraz dostępu do specjalistycznego poradnictwa,
 - b) organizowanie szkoleń i tworzenie warunków do działania rodzin wspierających,

- c) prowadzenie placówek wsparcia dziennego oraz zapewnienie w nich miejsc dla dzieci,
- 4) podnoszenie kwalifikacji przez asystenta rodziny,
- 5) współfinansowanie pobytu dziecka w rodzinie zastępczej, rodzinnym domu dziecka, placówce opiekuńczo-terapeutycznej lub interwencyjnym ośrodku preadaptacyjnym,
- 6) sporządzanie sprawozdań rzeczowo- finansowych z zakresu wspierania rodziny,
- 7) prowadzenie monitoringu sytuacji dziecka z rodziny zagrożonej kryzysem lub przeżywających trudności w wypełnianiu funkcji opiekuńczo – wychowawczej zamieszkałego na terenie gminy.

Powyższe zadania wykonywane były w oparciu o „Gminny Program Wspierania Rodziny na lata 2024-2026” przyjęty został Uchwałą Nr XCV/820/23 Rady Miejskiej w Mosinie z dnia 14.12.2023 roku.

Gminny Program Wspierania Rodziny na lata 2024-2026 jest kontynuacją programów wspierania rodziny realizowanych w Gminie Mosina w latach wcześniejszych. Podstawowym założeniem programu jest funkcjonowanie spójnego systemu wsparcia rodzin z dziećmi przeżywających trudności w wypełnianiu funkcji opiekuńczo-wychowawczych.

Celem strategicznym Programu jest rozwój zintegrowanego wsparcia na rzecz rodzin zagrożonych lub przeżywających trudności, w szczególności w wypełnianiu funkcji opiekuńczo-wychowawczych w celu przywrócenie zdolności do wypełniania tych funkcji poprzez pracę z rodziną oraz zapewnienie pomocy w opiece i wychowaniu dzieci.

Gminny Program Wspierania Rodziny na lata 2024-2026 zakłada, iż osiągnięcie celu strategicznego będzie dokonywane poprzez realizację 4 celów operacyjnych:

- 1) budowanie zintegrowanego systemu wsparcia dla rodzin doświadczających trudności w wypełnianiu funkcji opiekuńczo-wychowawczych,
- 2) przeciwdziałanie marginalizacji i degradacji społecznej rodzin doświadczających trudności opiekuńczo-wychowawczych,
- 3) opieka nad dziećmi z rodzin z trudnościami w wypełnianiu swoich funkcji,
- 4) zabezpieczenie podstawowych potrzeb dziecka i rodziny.

Zaplanowane w Gminnym Programie Wspierania Rodziny na lata 2024-2026 zadania do realizacji, w zależności od przyjętych celów, działań prowadzących do ich osiągnięcia oraz sytuacji danej rodziny, mają charakter profilaktyczny, interwencyjny i reintegracyjny. Przyjęto także, iż interdyscyplinarną pomoc rodzinom przeżywającym trudności będą świadczyć lokalne instytucje i podmioty realizujące zadania na rzecz dziecka i rodziny, a ich działania powinny opierać się na zasadach wzajemnej współpracy oraz poszanowania godności wszystkich uczestników działań.

6.3. Asystent rodziny

Ośrodek Pomocy Społecznej w 2025 r. zatrudniał dwóch asystentów rodziny. Jeden z nich był zatrudniony przez okres dwóch miesięcy, po czym zrezygnował z wykonywania pracy.

Zasady pracy asystenta rodziny reguluje ustawa o wspieraniu rodziny i systemie pieczy zastępczej. Rolą asystenta rodziny jest współpraca z rodzinami, które w głównej mierze zmagają się z problemami opiekuńczo - wychowawczymi.

W roku 2025 ze wsparcia udzielanego przez asystenta rodziny zatrudnionego w Ośrodku Pomocy Społecznej w Mosinie, korzystało 25 rodzin, spośród których 1 rodzina zostało zobowiązanych do pracy z asystentem rodziny na podstawie postanowienia sądu opiekuńczego, natomiast 24 rodziny dobrowolnie podjęło współpracę z asystentem rodziny,

wyrażając chęć współpracy. Łącznie w rodzinach objętych w 2025 roku wsparciem asystenta rodziny przebywało 57 małoletnich dzieci.

W okresie od 1 stycznia do 31 grudnia 2025 r. 10 rodzin zakończyło korzystanie z tej formy wsparcia, w tym:

- 5 rodzin z uwagi na poprawę funkcjonowania rodziny oraz uzyskanie samodzielności w wypełnianiu funkcji rodzicielskich,
- 2 rodziny ze względu na zmianę miejsca zamieszkania,
- 3 rodziny z uwagi na brak współpracy z asystentem rodziny.

Asystent rodziny kierowany jest do pracy z rodzinami, w których sytuacja małoletniego dziecka wymaga wsparcia zewnętrznego. Wsparcie udzielane przez asystenta rodziny ma charakter kompleksowy, a jego istota polega na aktywnym wspieraniu rodziny. Potrzeba podejmowania przez asystenta działań wspierających i pomocowych ustaje wraz z osiągnięciem przez rodzinę umiejętności samodzielnego i prawidłowego wypełniania funkcji opiekuńczo-wychowawczych.

Obszar pracy asystenta z rodziną obejmuje szerokie spektrum działań, od udzielania wsparcia i pomocy w zakresie rozwiązywania problemów socjalnych, mieszkaniowych, materialnych, zdrowotnych, zapewnienia możliwości skorzystania z pomocy psychologicznej czy prawnej, po wspieranie rodziny w podejmowaniu aktywności społecznej, czy motywowanie rodziców do podnoszenia kwalifikacji zawodowych i podjęcia zatrudnienia.

Wśród wielu działań realizowanych przez asystenta rodziny w 2025 roku można wymienić, m.in.:

- opracowanie we współpracy z rodziną oraz pracownikiem socjalnym planu pracy z rodziną i jego realizacja,
- udzielanie pomocy w rozwiązywaniu problemów socjalnych, mieszkaniowych, trening gospodarowania budżetem domowym,
- udzielanie pomocy w rozwiązywaniu trudności wychowawczych z dziećmi oraz problemów zdrowotnych,
- współpraca z kuratorami sądowymi, pedagogami szkolnymi, pracownikami oświaty i poradni specjalistycznych, pracownikami socjalnymi, lekarzami, psychologami, pielęgniarkami, z dzielnicowymi oraz innymi przedstawicielami instytucji lokalnych w celu poprawy sytuacji w rodzinie, z tym sytuacji małoletnich dzieci,
- udzielanie pomocy w przygotowaniu i złożeniu pism urzędowych,
- pomoc w radzeniu sobie w rozwiązywaniu codziennych trudności poprzez edukację i rozwijanie kompetencji w zakresie prowadzenia gospodarstwa domowego/gospodarowania czasem wolnym, w tym wartościowego spędzania czasu z dziećmi,
- praca w zakresie poprawy relacji wewnątrzrodzinnych oraz wzmocnienia więzi rodzinnych,
- edukacja i poradnictwo w zakresie: prawidłowej komunikacji interpersonalnej w rodzinie, radzenia sobie w sytuacjach trudnych i prawidłowych metod rozwiązywania konfliktów w rodzinie, podnoszenia kompetencji rodzicielskich i rozwoju umiejętności opiekuńczo-wychowawczych, budowania autorytetu rodziców.

Praca z rodziną zagrożoną kryzysem, jest jednym z priorytetowych zadań Ośrodka. W sytuacjach, gdy zagrożone jest dobro dziecka, pracownicy podejmują niezwłocznie interwencję w środowisku zamieszkania rodziny. Po rozpoznaniu sytuacji w rodzinie, w tym sytuacji małoletnich dzieci, pracownicy proponują rodzinie skorzystanie z form pomocy i wsparcia, adekwatnych do występujących trudności i potrzeb rodziny (np. praca socjalna, poradnictwo specjalistyczne, wsparcie asystenta rodziny, pomoc finansowa, itd.). W razie powzięcia przez pracowników Ośrodka podejrzenia o krzywdzenie dziecka w rodzinie zostaje wszczęta procedura „Niebieskie Karty”.

Zgodnie z ustawą o wspieraniu rodziny i systemie pieczy zastępczej, pracownicy Ośrodka Pomocy Społecznej w Mosinie podejmowali także kontakt z rodzinami biologicznymi, z których dzieci zostały umieszczone w pieczy zastępczej, tak rodzinnej, jak i instytucjonalnej. Wskazać należy, że umieszczanie dzieci poza rodziną naturalną jest podejmowane w absolutnie newralgicznych sytuacjach, w których poziom zagrożenia dobra dziecka jest tak wysoki, że nie jest możliwe zapewnienie bezpieczeństwa małoletnim w rodzinie biologicznej.

W 2025 roku łącznie w pieczy zastępczej przebywało 34 dzieci, w tym 26 w rodzinach zastępczych i 8 w placówkach opiekuńczo-wychowawczych.

Istotną częścią pracy pracowników socjalnych i asystenta rodziny, jest współpraca z rodzinami, których dzieci przebywają w pieczy zastępczej. Ponadto współpraca jest z Powiatowym Centrum Pomocy Rodzinie w Poznaniu, która polega na dokonywaniu oceny sytuacji rodzin naturalnych i udziale w zespołach, które dokonują oceny sytuacji dziecka.

6.4. Współpraca asystenta rodziny z instytucjami w zakresie rozwiązywania problemów i wspierania osób doświadczających trudności opiekuńczo-wychowawczych

Asystent rodziny świadczący pracę w ramach zadaniowego czasu pracy, udziela wsparcia i pomocy rodzinie głównie w miejscu jej zamieszkania (rzadziej w siedzibie Ośrodka lub miejscu wskazanym przez rodzinę). Po rozeznaniu sytuacji w rodzinie i dokonaniu diagnozy rodziny - określeniu jej zasobów, mocnych stron, ograniczeń i słabych stron, a także potrzeb rodziny i jej oczekiwań, asystent rodziny opracowuje wspólnie z rodziną oraz w konsultacji z pracownikiem socjalnym - plan pracy z rodziną. W okresach kwartalnych asystent rodziny wspólnie z członkami rodziny przygotowuje ocenę realizacji planu pracy z rodziną.

W celu zwiększenia efektywności podejmowanych działań asystent rodziny współpracował z jednostkami administracji rządowej i samorządowej, z pedagogami szkolnymi, Poradnią Psychologiczno-Pedagogiczną, Domami Dziecka, Ośrodkiem Wsparcia Rodziny, kuratorami Zespołu Kuratorskiej Służby Sądowej, Pogotowiem Rodzinnym, Powiatowym Centrum Pomocy Rodzinie, pracownikami socjalnymi oraz osobami specjalizującymi się w dziedzinach pracy na rzecz dziecka i rodziny.

6.5. Szkolenia asystenta rodziny

Asystent rodziny w roku 2025 uczestniczył w szkoleniu „Jak rozwijać kompetencje emocjonalne u dzieci i młodzieży”.

6.6. Poradnictwo świadczone na terenie Gminy osobom doświadczającym trudności opiekuńczo-wychowawczych

W ramach funkcjonowania lokalnego systemu wspierania rodziny na terenie Gminy Mosina, rodziny przeżywające trudności opiekuńczo-wychowawcze mają możliwość korzystania z bezpłatnego poradnictwa specjalistycznego, w tym: psychologicznego, pedagogicznego, prawnego, rodzinnego, socjalnego.

6.7. Współfinansowanie pobytu dzieci w pieczy zastępczej, zgodnie z ustawą o wspieraniu rodziny i systemie pieczy zastępczej

Pieczę zastępczą organizuje samorząd powiatowy. Gmina właściwa ze względu na miejsce zamieszkania dziecka współfinansuje wydatki na opiekę i wychowanie dziecka w pieczy zastępczej odpowiednio do wysokości:

- 10% wydatków w pierwszym roku pobytu dziecka w pieczy zastępczej,
- 30% wydatków w drugim roku pobytu dziecka w pieczy zastępczej,
- 50% wydatków w trzecim i następnych latach roku pobytu dziecka w pieczy zastępczej.

W roku 2025, dofinansowano pobyt 34 dzieci, w tym: 26 dzieci w rodzinach zastępczych i 8 dzieci w placówkach opiekuńczo-wychowawczych.

Zestawienie poniesionych w 2025 roku kosztów przedstawia poniższa tabela.

Rodzaj pieczy zastępczej	Liczba dzieci	Wysokość wydatków
Rodziny zastępcze	26	138 803,87 zł
Placówki opiekuńczo - wychowawcze	8	238 063,78 zł
ogółem	34	36 867,65 zł

6.8. Gminny Program Wspierania Rodziny na lata 2024-2026 - sprawozdanie z realizacji Programu w roku 2025

Gminny Program Wspierania Rodziny na lata 2024-2026 został ustanowiony Uchwałą Nr XCV/820/23 Rady Miejskiej w Mosinie z dnia 14.12.2023 roku. Koordynowanie i monitorowanie realizacji Programu powierzono Ośrodkowi Pomocy Społecznej w Mosinie.

Wskaźniki osiągnięte w ramach realizacji Programu w roku 2025 przedstawia poniższe zestawienie.

CEL OPERACYJNY 1			
Budowanie zintegrowanego systemu wsparcia dla rodzin doświadczających trudności w wypełnianiu funkcji opiekuńczo-wychowawczych.			
ZADANIA	REALIZATORZY	WSKAŹNIK	WARTOŚĆ WSKAŹNIKA
1.1. Analiza sytuacji rodzin zagrożonych kryzysem	- Ośrodek Pomocy Społecznej w Mosinie, - Grupy Diagnostyczno-Pomocowe	- liczba rodzin przeżywających trudności objętych wsparciem	638
		- liczba dzieci w rodzinach objętych wsparciem	431
		- liczba rodzin objętych wsparciem asystenta rodziny	25
		- liczba dzieci w rodzinach objętych wsparciem asystenta rodziny	57
		- liczba rodzin objętych działaniami w zakresie przeciwdziałania przemocy domowej	18

		- liczba dzieci objętych działaniami w zakresie przeciwdziałania przemocy domowej	33
	- Zespół Interdyscyplinarny ds. Przeciwdziałania Przemocy Domowej w Gminie Mosina	-liczba rodzin objętych działaniami w zakresie przeciwdziałania przemocy domowej	170
		-liczba dzieci w rodzinach objętych działaniami w zakresie przeciwdziałania przemocy domowej	170
1.2. Monitorowanie sytuacji dziecka w rodzinach przeżywających trudności lub zagrożonych kryzysem	- Ośrodek Pomocy Społecznej w Mosinie, - Grupy Diagnostyczno-Pomocowe - Zespół ds. Przeciwdziałania Przemocy Domowej w Gminie Mosinie - placówki oświatowe - kuratorzy sądowi	- liczba rodzin, w których sytuacja dzieci jest monitorowana - liczba dzieci, w których sytuacja jest monitorowana	252 413
1.3. Propagowanie roli asystenta rodziny i adekwatne do potrzeb zatrudnienie asystentów rodziny	- Ośrodek Pomocy Społecznej w Mosinie, - placówki oświatowe	- liczba rodzin objętych wsparciem asystenta rodziny - liczba zatrudnionych asystentów rodziny - liczba rodzin przeżywających trudności, którym przekazano informacje o możliwości skorzystania ze wsparcia asystenta rodziny	25 2 (w tym 1 asystent zatrudniony przez okres 2 miesięcy) 18

1.4. Interdyscyplinarna współpraca pomiędzy lokalnymi instytucjami i podmiotami działającymi na rzecz wsparcia rodzin i dzieci	<ul style="list-style-type: none"> - Ośrodek Pomocy Społecznej w Mosinie, - Grupy Diagnostyczno-Pomocowe - pedagodzy szkolni, wychowawcy - kuratorzy sądowi - pracownicy PCPR w Poznaniu - dzielnicowi z KP w Mosinie - członkowie Gminnej Komisji Rozwiązywania Problemów Alkoholowych w Mosinie - Zespół Interdyscyplinarny ds. Przeciwdziałania Przemocy Domowej w Gminie Mosina 	<ul style="list-style-type: none"> - liczba kontaktów nawiązywanych w ramach współpracy z innymi podmiotami na rzecz wsparcia rodzin i dzieci -liczba posiedzeń grup diagnostyczno-pomocowych - dot. realizacji działań w zakresie przeciwdziałania przemocy domowej z dziećmi - liczba posiedzeń Zespołu Interdyscyplinarnego dot. realizacji działań w zakresie przeciwdziałania przemocy domowej z udziałem dzieci 	720 398 6
1.5. Prowadzenie, wspieranie placówek wsparcia dziennego dla dzieci i młodzieży	- Ośrodek Pomocy Społecznej w Mosinie - GKRPA	<ul style="list-style-type: none"> - liczba dzieci przebywających w placówkach wsparcia dziennego - liczba placówek wsparcia dziennego 	140 7
CEL OPERACYJNY 2			
Przeciwdziałanie marginalizacji i degradacji społecznej rodzin doświadczających trudności opiekuńczo-wychowawczych			
ZADANIA	REALIZATORZY	WSKAŹNIKI	WARTOŚĆ WSKAŹNIKA
2.1. Edukacja służąca wzmocnieniu kompetencji opiekuńczo – wychowawczych rodziców	<ul style="list-style-type: none"> - Ośrodek Pomocy Społecznej w Mosinie, - Powiatowe Centrum Pomocy Rodzinie w Poznaniu - placówki oświatowe - Komisariat Policji w Mosinie 	<ul style="list-style-type: none"> - liczba rodzin korzystających z zajęć profilaktycznych/edukacyjnych dla rodziców - liczba osób korzystających z zajęć profilaktycznych/edukacyjnych dla rodziców - liczba dzieci korzystających z zajęć profilaktycznych/edukacyjnych 	ok. 180 (na podstawie danych OPS i KP Mosina) ok. 1250 (na podstawie danych OPS i KP Mosina) 530 (na podstawie danych OPS i KP Mosina)

		<ul style="list-style-type: none"> - liczba kampanii społecznych w gminie - liczba osób korzystających z zajęć edukacyjnych dla rodziców (pogadanki dla rodziców) -liczba dzieci korzystających z zajęć edukacyjnych adresowanych do dzieci i młodzieży 	<p>0</p> <p>200 (na podstawie danych OPS i KP Mosina)</p> <p>ok. 530 (na podstawie danych OPS i KP Mosina)</p>
2.2. Zwiększenie dostępności do specjalistycznego poradnictwa rodzinnego, umożliwiającego korzystanie z różnych form wsparcia:	<ul style="list-style-type: none"> - Ośrodek Pomocy Społecznej w Mosinie, - Urząd Miejski w Mosinie, 	<ul style="list-style-type: none"> - liczba osób korzystających z poradnictwa - liczba udzielonych porad: <ul style="list-style-type: none"> - prawnych -psychologicznych 	<p>308</p> <p>628</p>
CEL OPERACYJNY 3			
Opieka nad dziećmi z rodzin z trudnościami w wypełnianiu swoich funkcji			
ZADANIA	REALIZATORZY	WSKAŹNIKI	WARTOŚĆ WSKAŹNIKA
3.1. Monitorowanie funkcjonowania rodzin, w których zakończył pracę asystent rodziny	<ul style="list-style-type: none"> - Ośrodek Pomocy Społecznej w Mosinie, 	<ul style="list-style-type: none"> - liczba rodzin objętych monitoringiem - liczba dzieci w rodzinach objętych monitoringiem 	<p>10</p> <p>19</p>
3.2. Umożliwienie dzieciom z rodzin przeżywających trudności opiekuńczo – wychowawcze korzystania z pobytu w placówkach wsparcia	<ul style="list-style-type: none"> - Ośrodek Pomocy Społecznej w Mosinie, - placówki wsparcia dziennego 	<ul style="list-style-type: none"> - liczba rodzin, z których dzieci przebywają w placówkach wsparcia dziennego - liczba dzieci przebywających w placówkach wsparcia dziennego 	<p>ok. 70</p> <p>140</p>

dziennego - świetlicach opiekuńczo- wychowawczych		- liczba placówek wsparcia dziennego	7
3.3. Praca socjalna z rodziną przeżywającą trudności opiekuńczo - wychowawcze	- Ośrodek Pomocy Społecznej w Mosinie,	- liczba rodzin z trudnościami opiekuńczo- wychowawczymi objętych pracą socjalną - liczba rodzin z dziećmi z problemem przemocy domowej objętych pracą socjalną - liczba rodzin z dziećmi z problemem uzależnienia członka rodziny od alkoholu/środków psychoaktywnych objętych pracą socjalną	252 96 77
3.4. Doskonalenie zawodowe pracowników instytucji zajmujących się pomocą dziecku i rodzinie	- Ośrodek Pomocy Społecznej w Mosinie,	- liczba odbytych szkoleń	3
CEL OPERACYJNY 4			
Zabezpieczenie podstawowych potrzeb dziecka i rodziny			
ZADANA	REALIZATORZY	WSKAŹNIK	WARTOŚĆ WSKAŹNIKA
4.1. Objęcie pomocą finansową i rzeczową rodziny znajdujących się w trudnej sytuacji materialnej	- Ośrodek Pomocy Społecznej w Mosinie, - Urząd Miejski w Mosinie	- liczba rodzin z dziećmi objętych pomocą finansową - liczba rodzin z dziećmi korzystających z posiłku - liczba dzieci korzystających z posiłku - liczba rodzin z	92 51 106 640

		<p>dziećmi korzystających ze świadczeń rodzinnych</p> <p>- liczba rodzin z dziećmi korzystających ze świadczeń funduszu alimentacyjnego</p> <p>- liczba rodzin z dziećmi korzystających z dodatku mieszkaniowego</p>	<p>87</p> <p>15</p>
4.2. Udzielenie pomocy rodzinom wielodzietnym	<p>- Ośrodek Pomocy Społecznej w Mosinie,</p> <p>- Urząd Miejski w Mosinie</p>	<p>- liczba rodzin objętych pomocą z tytułu wielodzietności</p> <p>- liczba wydanych Mosińskich Kart Mieszkańca</p>	<p>10</p> <p>2117</p>

Źródłem finansowania realizacji zadań Gminnego Programu Wspierania Rodziny na lata 2024-2026 w Gminie Mosina są środki finansowe przeznaczone na bieżącą działalność podmiotów odpowiedzialnych za realizację wyżej opisanych zadań oraz środki pozyskane w formie dotacji z budżetu państwa.

W 2025 roku Gmina Mosina otrzymała dofinansowanie ze środków Funduszu Pracy w ramach „Programu asystent rodziny w 2025 roku” w wysokości 26 962,39zł z przeznaczeniem na dofinansowanie dodatków i wynagrodzenia asystenta rodziny.

6.9. Potrzeby związane z realizacją zadań z zakresu wspierania rodziny

Wspieranie rodziny przeżywającej trudności w wypełnianiu funkcji opiekuńczo-wychowawczych to zadanie realizowane zgodnie z ustawą o wspieraniu rodziny i systemie pieczy zastępczej.

Ustawa o wsparciu kobiet w ciąży i rodzin „Za Życiem” wskazuje zakres wsparcia świadczonego przez jednostki realizujące wspieranie rodziny, w ramach koordynowania poradnictwa dla osób uprawnionych. Koordynacja polega na opracowaniu wspólnie z rodziną katalogu możliwego wsparcia oraz występowaniu przez asystenta rodziny w imieniu osób uprawnionych, na ich żądanie, do instytucji i podmiotów, w celu umożliwienia im skorzystania ze wsparcia.

Pomoc rodzinie borykającej się z trudnościami związanymi z opieką i wychowaniem dzieci oraz skuteczna ochrona dzieci, może być osiągnięta przez współpracę przedstawicieli wszystkich instytucji i podmiotów oraz organizacji pozarządowych działających na rzecz dziecka i rodziny.

Ośrodek Pomocy Społecznej w Mosinie realizuje zadania w zakresie wspierania rodziny, kierując się dobrem dziecka, dobrem rodziny jako naturalnego środowiska rozwoju dziecka, przy współdziałaniu instytucji i organizacji, pracujących z dziećmi i rodzicami.

W zakresie potrzeb wskazane jest w latach następnych podejmowanie przez gminę następujących działań:

- 1) systematyczne podnoszenie świadomości społecznej w zakresie przyczyn i skutków dysfunkcji w rodzinie oraz promowanie rodzinnego stylu życia opartego o zasadę wzajemnego szacunku,
- 2) zintegrowanie działań wszystkich odpowiedzialnych podmiotów wspierania rodziny w celu efektywnej, wieloaspektowej pracy z rodziną naturalną mającej na celu jej wzmocnienie,
- 3) dalsze wzmocnianie interdyscyplinarnej pracy z rodzinami przeżywającymi trudności w celu rozwoju ich kompetencji wychowawczych,
- 4) wzmocnienie instytucjonalnej współpracy na rzecz zapewnienia poprawy sytuacji dziecka w środowisku naturalnym i ograniczenia zjawiska wykluczenia społecznego oraz podniesienia znaczenia wartości i więzi rodzinnych,
- 5) zapewnienie rodzinom przeżywającym trudności opiekuńczo-wychowawcze możliwości skorzystania ze wsparcia asystenta rodziny,
- 6) wsparcie kobiet w ciąży powikłanej oraz rodzin z dziećmi niepełnosprawnymi poprzez koordynowanie działań przez asystenta rodzinnego, umożliwiających uzyskanie pomocy z zakresu poradnictwa medycznego, rodzinnego i socjalnego,
- 7) realizacja programów i projektów adresowanych do rodzin z dziećmi,
- 8) wzrost liczby zatrudnionych asystentów rodziny, zabezpieczenie finansowe pracy asystentów rodziny oraz kosztów szkoleń asystentów,
- 9) wsparcie finansowe i rzeczowe dla rodzin z dziećmi będących w trudnej sytuacji materialnej,
- 10) prowadzenie pracy socjalnej ukierunkowanej na wspieranie rodziny z problemami opiekuńczo-wychowawczymi,
- 11) zabezpieczenie środków finansowych na pokrycie części kosztów związanych z pobytem dzieci w pieczy zastępczej,
- 12) wzmocnianie działań skierowanych na motywowanie rodziców biologicznych, których dzieci przebywają w pieczy zastępczej, do współpracy z pracownikami Ośrodka Pomocy Społecznej w Mosinie w celu powrotu dzieci do rodzin naturalnych,
- 13) zapewnienie pobytu dzieciom i młodzieży w placówkach wsparcia dziennego,
- 14) zapewnienie dzieciom miejsca w żłobkach i przedszkolach,
- 15) realizacja działań dla rodzin, służących podnoszeniu aktywności fizycznej, upowszechnianiu zdrowego stylu życia wśród dzieci i młodzieży oraz aktywnego spędzania czasu wolnego,
- 16) realizacja działań profilaktycznych i edukacyjnych w obszarze uzależnień oraz na temat zjawiska przemocy domowej - poprzez programy i zajęcia skierowane do dzieci i młodzieży,
- 17) ustawiczne podnoszenie kompetencji pracowników lokalnych instytucji realizujących zdania w obszarze wsparcia rodziny, poprzez udział w szkoleniach, superwizji, warsztatach.

7. ZESTAWIENIE WYKONANYCH WYDATKÓW W OŚRODKU POMOCY SPOŁECZNEJ W MOSINIE W 2025 ROKU

ZESTAWIENIE WYKONANYCH DOCHODÓW I WYDATKÓW ZA 2025 ROK				
<i>Dochody</i>				
Lp.	Paragraf	Nazwa	Plan	Wykonanie [zł]
	852	Pomoc społeczna	564 645,32	581 075,41
	85202	Domy pomocy społecznej	174 140 ,52	186 422,32
1	852-85202-0830	Wpływy z usług - odpłatność za DPS	174 140,52	186 422,32
	85214	Zasiłki okresowe, celowe i pomoc w naturze oraz składki na ubezpieczenia emerytalne i rentowe	54 747,96	36 359,95
2	852-85214-0830	Wpływy z usług - odpłatność za pobyt w schronisku	54 747,96	35623,95
3	852-85214-0940	Wpływy z rozliczeń/zwrotów z lat ubiegłych	0,00	736,00
	85219	Ośrodki pomocy społecznej	1 000,00	902,80
4	852-85219-0970	Wpływy z różnych dochodów - dochód 0,1% płatnika składek	1 000,00	902,80
	85228	Usługi opiekuńcze i specjalistyczne usługi opiekuńcze	306 384,84	357 018,34
5	852-85228-0830	Wpływy z usług	306 384,84	357 018,34
	85230	Pomoc w zakresie dożywiania	0,00	372,00
6	852-85230-0970	Wpływy z różnych dochodów - zwroty zasiłków dot. dożywiania	0,00	372,00
	85502	Świadczenia rodzinne, świadczenia z funduszu alimentacyjnego oraz składki na ubezpieczenia emerytalne i rentowe z ubezpieczenia społecznego	28 000,00	0,00
7	855-85502-0920	Wpływy z pozostałych odsetek	8 000,00	0,00
8	855-85502-0940	Wpływy z rozliczeń/zwrotów z lat ubiegłych	20 000,00	0,00
<i>Wydatki</i>				
Lp.	Paragraf	Nazwa	Plan	Wykonanie [zł]
	851	Ochrona zdrowia	1 257 300,46	848 896,03
	85153	Zwalczanie narkomanii	10 000,00	10 000,00
1	851-85153-4110	Składki na ubezpieczenia społeczne	500,00	500,00
2	851-85153-4170	Wynagrodzenia bezosobowe	2 500,00	2 500,00
3	851-85153-4210	Zakup materiałów i wyposażenia	3 000,00	1 488,24
4	851-85153-4300	Zakup usług pozostałych	4 000,00	3 000,00
	85154	Przeciwdziałanie alkoholizmowi	1 247 300,46	841 407,79
5	851-85154-4110	Składki na ubezpieczenia społeczne	8 000,00	7 595,37
6	851-85154-4120	Składki na Fundusz Pracy oraz Fundusz Solidarnościowy	1 000,00	548,73
7	851-85154-4170	Wynagrodzenia bezosobowe	300 000,00	294 006,15

8	851-85154-4210	Zakup materiałów i wyposażenia	283 000,00	111 503,82
9	851-85154-4220	Zakup środków żywności	35 000,00	30 880,32
10	851-85154-4300	Zakup usług pozostałych	593 812,46	375 594,06
11	851-85154-4400	Opłaty za administrowanie i czynsze za budynki, lokale i pomieszczenia garażowe	21 488,00	19 704,60
12	851-85154-4430	Różne opłaty i składki	5 000,00	1 574,74
	852	Pomoc społeczna	7 179 433,08	7 021 843,60
	85202	Domy pomocy społecznej	1 262 620,00	1 258 690,30
13	852-85202-4330	Zakup usług przez jednostki samorządu terytorialnego od innych jednostek samorządu terytorialnego	1 262 620,00	1 258 690,30
	85205	Zadania w zakresie przeciwdziałania przemocy domowej	6 000,00	6 000,00
14	852-85205-4210	Zakup materiałów i wyposażenia - RZĄDOWY PROGRAM PRZECIWDZIAŁANIA PRZEMOCY DOMOWEJ NA LATA 2023-2030	1 845,68	1 845,68
15	852-85205-4260	Zakup energii- RZĄDOWY PROGRAM PRZECIWDZIAŁANIA PRZEMOCY DOMOWEJ NA LATA 2023-2030	1 154,32	1 154,32
16	852-85205-4300	Zakup usług pozostałych - RZĄDOWY PROGRAM PRZECIWDZIAŁANIA PRZEMOCY DOMOWEJ NA LATA 2023-2030	3 000,00	3 000,00
	85213	Składki na ubezpieczenie zdrowotne opłacane za osoby pobierające niektóre świadczenia z pomocy społecznej oraz za osoby uczestniczące w zajęciach w centrum integracji społecznej	67 800,00	67 228,04
16	852-85213-4130	Składki na ubezpieczenie zdrowotne	67 800,00	67 228,04
	85214	Zasiłki okresowe, celowe i pomoc w naturze oraz składki na ubezpieczenia emerytalne i rentowe	1 047 568,54	1 014 561,50
17	852-85214-3110	Świadczenia społeczne – zasiłki celowe	179 000,00	178 111,32
	852-85214-3110	Świadczenia społeczne – zasiłki celowe specjalne	125 000,00	124 677,03
	852-85214-3110	Świadczenia społeczne - schronienie	289 614,54	284 190,60
	852-85214-3110	Świadczenia społeczne – sprawienie pogrzebu	3 954,00	3 954,00
	852-85214-3110	Świadczenia społeczne – zdarzenie losowe	16 000,00	16 000,00
	852-85214-3110	Świadczenia społeczne – zasiłki okresowe	434 000,00	407 628,55
	85215	Dodatki mieszkaniowe	52 922,57	52 922,38
18	852-85215-3110	Świadczenia społeczne - dodatek mieszkaniowy	52 220,00	52 219,81
19	852-85215-3110	Świadczenia społeczne - bon energetyczny	682,11	682,11
24	852-85215-4300	Zakup usług pozostałych - bon energetyczny	20,46	20,46
	85216	Zasiłki stałe	850 210,00	841 111,06
25	852-85216-3110	Świadczenia społeczne	850 210,00	841 111,06
	85219	Ośrodki pomocy społecznej	2 867 705,11	2 787 284,90
26	852-85219-3020	Wydatki osobowe niezaliczone do wynagrodzeń	18 000,00	15 897,49
27	852-85219-4010	Wynagrodzenia osobowe pracowników	1 912 406,23	1 869 781,46
28	852-85219-4040	Dodatkowe wynagrodzenie roczne	122 694,68	122 694,68
29	852-85219-4110	Składki na ubezpieczenia społeczne	358 614,80	336 646,87
30	852-85219-4120	Składki na Fundusz Pracy oraz Fundusz Solidarnościowy	39 303,00	36 469,89
31	852-85219-4170	Wynagrodzenia bezosobowe	61 400,00	61 400,00
32	852-85219-4210	Zakup materiałów i wyposażenia	32 220,00	30 190,74

33	852-85219-4260	Zakup energii	32 000,00	29 528,24
34	852-85219-4280	Zakup usług zdrowotnych	6 000,00	5 475,00
35	852-85219-4300	Zakup usług pozostałych	217 792,00	215 963,19
36	852-85219-4360	Opłaty z tytułu zakupu usług telekomunikacyjnych	4 200,00	4 147,75
37	852-85219-4410	Podróże służbowe krajowe	700,00	645,90
38	852-85219-4430	Różne opłaty i składki	600,00	492,00
39	852-85219-4440	Odpisy na zakładowy fundusz świadczeń socjalnych	43 574,40	43 574,40
40	852-85219-4700	Szkolenia pracowników niebędących członkami korpusu służby cywilnej	8 000,00	5 457,00
41	852-85219-4710	Wpłaty na PPK finansowane przez podmiot zatrudniający	10 200,00	8 920,29
	85228	Usługi opiekuńcze i specjalistyczne usługi opiekuńcze	808 000,00	780 458,22
42	852-85228-4300-01	Zakup usług pozostałych	808 000,00	780 458,22
	85230	Pomoc w zakresie dożywiania	209 019,01	206 001,80
43	852-85230-3110	Świadczenia społeczne	209 019,01	206 001,80
	85295	Pozostała działalność	7 587,85	7 585,40
44	852-85295-3110	Świadczenia społeczne - REFUNDACJA VAT - GAZ	264,07	261,67
45	852-85295-4300	Zakup usług pozostałych - REFUNDACJA VAT - GAZ	5,28	5,28
50	852-85295-4300	Zakup usług pozostałych - W RAMACH DOFINANSOWANIA DO SYSTEMÓW DZIEDZINOWYCH 2025	7 318,50	7 318,50
	853	Pozostałe zadania w zakresie polityki społecznej	19 314,04	17 579,04
	85395	Pozostała działalność	19 314,04	17 579,04
52	853-85395-3290	Świadczenia społeczne wypłacane obywatelom Ukrainy przebywającym na terytorium RP w związku z konfliktem zbrojnym na terytorium tego kraju – FUNDUSZ POMOCY	19 314,04	17 579,04
	855	Rodzina	13 337 564,65	13 158 307,38
	85502	Świadczenia rodzinne, świadczenie z funduszu alimentacyjnego oraz składki na ubezpieczenia emerytalne i rentowe z ubezpieczenia społecznego	12 324 007,40	12 316 464,89
56	855-85502-3020	Wydatki osobowe niezaliczone do wynagrodzeń	1 200,00	1 191,00
57	855-85502-3110	Świadczenia społeczne	11 156 977,77	11 156 947,84
58	855-85502-4010	Wynagrodzenia osobowe pracowników	314 427,38	309 855,67
59	855-85502-4040	Dodatkowe wynagrodzenie roczne	29 409,17	29 409,17
60	855-85502-4110	Składki na ubezpieczenia społeczne	711 834,99	710 805,41
61	855-85502-4120	Składki na Fundusz Pracy oraz Fundusz Solidarnościowy	5 173,00	4 869,95
62	855-85502-4210	Zakup materiałów i wyposażenia	13 157,74	13 157,74
63	855-85502-4280	Zakup usług zdrowotnych	1 200,00	1 200,00
64	855-85502-4300	Zakup usług pozostałych	79 669,82	78 070,58
	855-85502-4430	Różne opłaty i składki	63,93	63,93
65	855-85502-4440	Odpisy na zakładowy fundusz świadczeń socjalnych	10 893,60	10 893,60
	85504	Wspieranie rodziny	287 113,65	150 922,39
	855-85504-3020	Wydatki osobowe niezaliczone do wynagrodzeń	1 300,00	1 266,98
66	855-85504-4010	Wynagrodzenia osobowe pracowników	138 595,04	107 199,52
	855-85504-4017	Wynagrodzenia osobowe pracowników - UE	64 628,02	5 990,38

	855-85504-4019	Wynagrodzenia osobowe pracowników BP + WW	23 086,45	3 183,32
67	855-85504-4040	Dodatkowe wynagrodzenie roczne	6 413,09	6 413,08
68	855-85504-4110	Składki na ubezpieczenia społeczne	24 797,60	18 449,26
	855-85504-4117	Składki na ubezpieczenia społeczne - UE	11 284,06	1 139,70
	855-85504-4119	Składki na ubezpieczenia społeczne – BP	4 030,89	0,00
69	855-85504-4120	Składki na Fundusz Pracy	3 532,70	2 597,23
	855-85504-4127	Składki na Fundusz Pracy - UE	1 583,38	159,92
	855-85504-4129	Składki na Fundusz Pracy - BP	565,62	0,00
	855-85504-4280	Zakup usług zdrowotnych	1 100,00	1 080,00
70	855-85504-4410	Podróże służbowe krajowe	500,00	469,60
71	855-85504-4440	Odpisy na zakładowy fundusz świadczeń socjalnych	2 723,40	2 723,40
	855-85504-4447	Odpisy na zakładowy fundusz świadczeń socjalnych - UE	2 006,60	0,00
	855-85504-4449	Odpisy na zakładowy fundusz świadczeń socjalnych – BP	716,80	0,00
72	855-85504-4700	Szkolenia pracowników niebędących członkami korpusu służby cywilnej	250,00	250,00
	85508	Rodziny zastępcze	377 000,00	376 867 65
73	855-85508-4330	Zakup usług przez jednostki samorządu terytorialnego od innych jednostek samorządu terytorialnego – PCPR – placówki opiekuńczo - wychowawcze	238 100,00	238 063,78
	855-85508-4330	Zakup usług przez jednostki samorządu terytorialnego od innych jednostek samorządu terytorialnego – PCPR – rodziny zastępcze	138 900,00	138 803,87
	85513	Składki na ubezpieczenie zdrowotne opłacane za osoby pobierające niektóre świadczenia rodzinne oraz za osoby pobierające zasiłki dla opiekunów	158 704,00	153 717,21
74	855-85513-4130	Składki na ubezpieczenie zdrowotne	158 704,00	153 717,21
	85595	Pozostała działalność	190 739,60	160 335,24
75	855-85595-3290	Świadczenia rodzinne wypłacane obywatelom Ukrainy przebywającym na terytorium RP w związku z konfliktem zbrojnym na terytorium tego kraju - FUNDUSZ POMOCY	190 739,60	160 335,24
OGÓŁEM:			21 793 612,23	21 046 626,05

8. WSPÓŁPRACA

Ośrodek Pomocy Społecznej w Mosinie przy realizacji poszczególnych zadań współpracował z wieloma instytucjami, podmiotami, stowarzyszeniami oraz organizacjami pozarządowymi podejmując szereg działań, celem pozyskania środków zarówno spożywczych jak i materialnych na rzecz podopiecznych.

Osoby z terenu gminy Mosina wymagające wsparcia, również te które nie kwalifikowały się do korzystania ze świadczeń pomocy społecznej między innymi z powodu przekroczenia kryterium dochodowego, miały możliwość korzystania z pomocy w formie żywności oraz odzieży w Stowarzyszeniu Pomocy Potrzebującym im. św. Antoniego. W roku 2025 z żywności oferowanej przez Stowarzyszenie skorzystało 51 rodzin oraz 42 osoby samotne, (ogółem 225 osób). Stowarzyszenie Pomocy Potrzebującym udzielało też wsparcia w formie niezbędnych artykułów gospodarstwa domowego.

Ośrodek Pomocy Społecznej w Mosinie w 2025 roku, współpracował z Kołem Pszczelarzy Mosina – Puszczykowo, gdzie w ramach współpracy Koło Pszczelarzy przekazywało podopiecznym Ośrodka Pomocy Społecznej w Mosinie miód, pochodzący z lokalnych pasiek pszczelich.

Ponadto Pracownicy socjalni w ramach współpracy przeprowadzali wywiady środowiskowe na potrzeby Powiatowego Centrum Pomocy Rodzinie Poznaniu w celu wydania skierowań do Środowiskowego Domu Samopomocy w Puszczykowie dla osób upośledzonych umysłowo, prowadzonym przez Kawalerów Maltańskich oraz na potrzeby innych Fundacji działających na rzecz dzieci długotrwale chorych oraz z niepełnosprawnościami.

Jednocześnie tut. Ośrodek prowadził regularną współpracę z:

- 1) **Komisariatem Policji w Mosinie** – polegającą na współpracy w sytuacjach kryzysowych, zwłaszcza w przypadkach interwencji dot. stosowania przemocy domowej, osób chorych psychicznie, demoralizacji nieletnich oraz w zakresie zabezpieczenia osób bezdomnych przed skutkami zimy oraz w sytuacjach podejmowanych przez policję interwencji u samotnych osób chorych i starszych, ponadto współpraca z dzielnicowymi w zakresie pracy z klientami tzw. „trudnymi” z możliwością korzystania z asysty w sytuacjach zagrożenia dla pracowników Ośrodka Pomocy Społecznej w czasie wykonywania czynności służbowych,
- 2) **Strażą Miejską w Mosinie** - współpraca w szczególności polegała na wspólnym monitorowaniu miejsc w których przebywają bezdomni, podejmowaniu wspólnych działań na ich rzecz zapobiegających między innymi zamrażnięciom w okresie zimowym, ale również asystowaniu funkcjonariuszy Straży Miejskiej podczas przeprowadzania przez pracowników socjalnych wywiadów środowiskowych u osób psychicznie chorych czy agresywnych klientów pomocy społecznej,
- 3) **Sądem Rejonowym w Śremie** - kierowano pisma w sprawie wglądu w sytuację rodzin, w których istniało podejrzenie nienależytego wykonywania władzy rodzicielskiej, wydawano opinie na prośbę Sądu o funkcjonowaniu rodzin w stosunku do których Sąd ograniczył władzę rodzicielską, kierowano wnioski w sprawie leczenia psychiatrycznego lub kierowania do domów pomocy społecznej osób w sytuacjach zagrożenia życia i zdrowia osoby lub środowiska bez zgody uczestnika, wnioskowanie o zamknięte leczenie odwykowe. Współpracowano z kuratorami sądowymi i społecznymi w przypadku rodzin objętych nadzorem kuratorskim,
- 4) **Gminną Komisją Rozwiązywania Problemów Alkoholowych w Mosinie**-wnioskowanie w sprawie osób uzależnionych na przymusowe leczenie odwykowe,
- 5) **placówkami opieki zdrowotnej**- w sprawie ustalania konieczności zabezpieczenia usług w miejscu zamieszkania po zakończeniu leczenia szpitalnego, kompletowania dokumentów dla osób ubiegających się o skierowanie do domów pomocy społecznej lub zakładów opiekuńczo-leczniczych, itp.,
- 6) **Zakładem Usług Komunalnych w Mosinie** - współpraca w zakresie mieszkań socjalnych, wymiany informacji na temat zadłużeń za mieszkania komunalne i socjalne klientów OPS oraz w zakresie regulowania należności,

- 7) **Powiatowym Centrum Pomocy Rodzinie w Poznaniu**- współpraca w zakresie poradnictwa rodzinnego, interwencji kryzysowych, w sprawie kierowania i umieszczenia w domach pomocy społecznej, kierowania osób na Zespół ds. Orzekania o Niepełnosprawności, wymiana informacji w sprawach asystentury rodzin biologicznych dzieci umieszczonych w pieczy zastępczej, wychowanków Domu Dziecka oraz wychowanków usamodzielniających się oraz innych zadań wynikających z realizowanych ustaw,
- 8) **Zakładem Ubezpieczeń Społecznych w Poznaniu/Kasa Rolniczego Ubezpieczenia Społecznego**- wzajemna wymiana informacji w zakresie uprawnień klientów OPS do świadczeń zabezpieczenia społecznego,
- 9) **Ośrodkami Pomocy Społecznej oraz Centrami Usług Społecznych w całym kraju**
- wymiana informacji w sprawie świadczeniobiorców możliwości uzyskania wsparcia ze strony oddzielnie zamieszkałych członków rodzin, refundacje świadczeń z zakresu pomocy społecznej,
ponadto:
 - Wielkopolskim Urzędem Wojewódzkim w Poznaniu,
 - Regionalnym Ośrodkiem Polityki Społecznej w Poznaniu,
 - Powiatowym Urzędem Pracy w Poznaniu.

9. REALIZACJA ZAMÓWIEŃ PUBLICZNYCH

Ośrodek Pomocy Społecznej w Mosinie na podstawie ustawy z dnia 12 marca 2004 r. o pomocy społecznej realizuje nie tylko zadania własne o charakterze obowiązkowym, ale także zadania zlecone.

Pomoc społeczna jest instytucją polityki społecznej państwa, mającą na celu umożliwienie osobom i rodzinom przezwyciężanie trudnych sytuacji życiowych, których nie są one w stanie pokonać, wykorzystując własne uprawnienia, zasoby i możliwości.

Opieką obejmuje się wszystkie rodziny wymagające pomocy, osoby niepełnosprawne, seniorów, dzieci i młodzież.

Opisane wyżej zadania odzwierciedlają działalność pracowników socjalnych wraz z asystentem rodziny oraz pracę pracowników Działu Świadczeń Rodziny i Księgowości.

Nadmienić należy że w Ośrodku Pomocy Społecznej, dwie księgowo czuwają nad wielomilionowym budżetem finansów publicznych, przestrzegając zasad: celowości, efektywności, oszczędności i terminowości.

Realizacja zarówno zadań własnych jak i zadań zleconych niejednokrotnie przewyższała kwotę 130 000,00zł, co wiąże się z przeprowadzaniem zamówień publicznych (przetargów) - na podstawie ustawy Prawo zamówień publicznych.

Uproszczona procedura dotyczyła zamówień do 130 000,00zł i obejmowała zadania, o niższych nakładach finansowych, których wartość nie przekraczała ww. kwoty.

Postępowanie również wymagało wiedzy z ustawy Prawo zamówień publicznych, a dokumenty musiały być zgodne z wytycznymi, zawartymi w „Regulaminie udzielania zamówień, których wartość, nie przekraczała kwoty 130 000,00zł”.

Nadmienić należy, że od roku 2026 obowiązuje nowy dokument o nazwie: „Regulamin udzielania zamówień klasycznych oraz organizowania konkursów, których wartość, bez podatku od towarów i usług, jest mniejsza niż kwota 170 000,00zł”

Trzech pracowników Ośrodka Pomocy Społecznej, Księgowej i Kierownika Ośrodka Pomocy Społecznej przy współpracy radcy prawnego i specjalisty od zamówień publicznych przeprowadziło przetargi, aby mogły być wykonywane zadania na potrzeby mieszkańców naszej Gminy.

Przetargi dotyczyły zarówno wydatkowania kwot przekraczających 130 000,00zł, które podlegały pod ustawę Prawo zamówień publicznych jak i do 130 000,00zł, które przeprowadzono na podstawie wyżej przytoczonego Regulaminu.

W roku 2025 przeprowadzone zostały następujące przetargi i zamówienia:

1. Na podstawie ustawy Prawo zamówień publicznych (przetargi) na:

- 1) „Świadczenie usług opieki wytnieniowej w formie pobytu dziennego w miejscu zamieszkania osoby niepełnosprawnej w ramach Programu Opieka Wytnieniowa dla Jednostek Samorządu Terytorialnego - edycja 2025, dla mieszkańców gminy Mosina”- którego wartość szacunkowa wynosiła 369 000,00zł,
- 2) „Świadczenie usług schronienia wraz z wyżywieniem dla kobiet i mężczyzn w schronisku dla osób bezdomnych z terenu gminy Mosina w latach 2026 – 2027”, którego wartość szacunkowa wynosiła 1 011 780zł.

2. Na podstawie „Regulaminu udzielania zamówień, których wartość, bez podatku od towarów i usług, jest mniejsza niż kwota 130 000zł” przeprowadzono następujące zamówienia:

- 1) „Świadczenie usług schronienia z usługami opiekuńczymi dla kobiet i mężczyzn w schronisku dla osób bezdomnych”, którego wartość szacunkowa wynosiła 119 245,50zł,
- 2) „10-cio dniowa kolonia letnia nad morzem wraz z programem profilaktycznym dla 85 dzieci zamieszkujących na terenie gminy Mosina, z rodzin w których występują problemy społecznej w terminie od 30.06.2025r. do 9.07.2025r. wartość umowy – 129 900,00zł,
- 3) „Transport pracowników OPS taksówką do podopiecznych pod wskazany adres na terenie Gminy Mosina lub innego miejsca poza terenem Gminy Mosina, wskazanego przez pracownika lub Kierownika OPS, związanego z wykonywaniem czynności służbowych, postój i powrót do siedziby Ośrodka Pomocy Społecznej w Mosinie, mieszczącego się przy ul. Dworcowej 3, 62-050 Mosina” – wartość umowy 80 000,00zł.

10. WNIOSKI KOŃCOWE

Niniejsze sprawozdanie stanowi zbiór informacji, które mogą zostać wykorzystane na poziomie lokalnym do określenia kierunków zmian służących poprawie sytuacji osób i rodzin wymagających wsparcia, a także do wyznaczania kierunków polityki społecznej na poziomie lokalnym i regionalnym.

Głównym celem Ośrodka Pomocy Społecznej w Mosinie jest umożliwienie osobom i rodzinom przezwyciężania trudnych sytuacji życiowych, których nie są one w stanie pokonać samodzielnie, przy wykorzystaniu własnych uprawnień, zasobów i możliwości.

Zmiany zachodzące w sferze społeczno-gospodarczej oraz w przepisach prawa wpływają na strukturę klientów pomocy społecznej, a także na zakres i charakter zgłaszanych potrzeb. Coraz wyraźniej widoczna jest konieczność stosowania wielokierunkowych form wsparcia, obejmujących nie tylko pomoc finansową, lecz również działania aktywizujące, integrujące i profilaktyczne, mające na celu wzmocnienie samodzielności oraz funkcjonowania osób i rodzin w środowisku lokalnym.

W 2025 roku Ośrodek Pomocy Społecznej w Mosinie, poza realizacją bieżących zadań statutowych, wykonywał również szereg dodatkowych zadań wynikających z wdrażania programów rządowych i szczególnych rozwiązań osłonowych, w tym m.in. refundację podatku VAT dla gospodarstw domowych, realizację bonu energetycznego i bonu ciepłowniczego, programów finansowanych z Funduszu Solidarnościowego oraz działań na

rzecz uchodźców. Zakres realizowanych zadań wymagał zwiększonego zaangażowania organizacyjnego oraz efektywnej koordynacji działań.

Zadania te realizowane były przez wykwalifikowaną kadrę pracowników Ośrodka, którzy poprzez udzielanie wsparcia, zrozumienia i profesjonalnej pomocy przyczyniali się do poprawy sytuacji życiowej mieszkańców gminy, wzmacniania ich wiary we własne możliwości oraz odbudowy poczucia bezpieczeństwa w sytuacjach kryzysowych.

W szczególności Ośrodek Pomocy Społecznej w Mosinie podejmował działania mające na celu:

- zapewnienie dzieciom dostępu do posiłków w szkołach i przedszkolach,
- wspieranie rodzin w prawidłowym pełnieniu funkcji opiekuńczo-wychowawczych,
- zapewnienie osobom i rodzinom schronienia, posiłku oraz niezbędnego ubrania w sytuacjach ich pozbawienia,
- szybką reakcję na kryzysy ekonomiczno-społeczne oraz zapobieganie bezdomności,
- dostosowanie usług opiekuńczych świadczonych w środowisku do rodzaju schorzeń lub stopnia niepełnosprawności mieszkańców,
- zabezpieczenie potrzeb osób starszych poprzez kierowanie do placówek całodobowej opieki, w tym domów pomocy społecznej,
- zapewnienie osobom potrzebującym i nieubezpieczonym dostępu do bezpłatnych świadczeń opieki zdrowotnej,
- świadczenie pracy socjalnej oraz pomocy o wysokim poziomie efektywności i profesjonalizmu, z bieżącym dostosowywaniem form wsparcia do zmieniających się potrzeb społecznych,
- udzielanie wsparcia osobom doznającym przemocy.

Analiza realizowanych zadań wskazuje, iż działania Ośrodka Pomocy Społecznej w Mosinie w 2025 roku były prowadzone w sposób prawidłowy, zgodny z obowiązującymi przepisami prawa oraz z uwzględnieniem lokalnych uwarunkowań i potrzeb społecznych.

Jednocześnie zidentyfikowane potrzeby oraz prognozowane zmiany społeczne wskazują, że w roku 2026 zasadne jest:

- zabezpieczenie odpowiednich środków finansowych na realizację zadań własnych i zleconych Ośrodka,
- wzmocnienie potencjału kadrowego, w szczególności w obszarze pracy socjalnej oraz asystentury rodziny, w celu zapewnienia ciągłości i jakości wsparcia,
- dalszy rozwój usług opiekuńczych, zwłaszcza w kontekście starzenia się społeczeństwa oraz wzrostu liczby osób niesamodzielnych,
- kontynuowanie oraz rozwijanie działań aktywizujących, integrujących i profilaktycznych,
- zapewnienie stabilnej realizacji projektów, programów rządowych i gminnych,
- wzmacnianie współpracy z jednostkami samorządu terytorialnego, instytucjami publicznymi oraz organizacjami pozarządowymi działającymi na rzecz rozwiązywania problemów społecznych.

Skuteczna realizacja zadań pomocy społecznej wymaga stałej i systematycznej współpracy wszystkich podmiotów zaangażowanych w system wsparcia społecznego. Tylko spójne i skoordynowane działania pozwolą na efektywne reagowanie na aktualne i przyszłe problemy mieszkańców gminy.

Powyższe sprawozdanie zostało sporządzone zgodnie z art. 110 ust. 9 ustawy z dnia 12 marca 2004 r. o pomocy społecznej, który stanowi, że: „Kierownik ośrodka pomocy społecznej składa radzie gminy coroczne sprawozdanie z działalności ośrodka oraz przedstawia potrzeby w zakresie pomocy społecznej”.