

**Ośrodek Pomocy Społecznej w Mosinie**

**ul. Dworcowa 3, 62-050 Mosina, tel. 61 8 192 082, 61 8 192 687, 61 8 981 313  
www.ops.mosina.pl e-mail: ops@ops.mosina.pl**

**SPRAWOZDANIE  
Z DZIAŁALNOŚCI  
OŚRODKA POMOCY SPOŁECZNEJ  
W MOSINIE  
ZA  
2023 ROK**



**MOSINA  
MARZEC 2024**

## SPIS TREŚCI:

1. ZAKRES DZIAŁANIA OŚRODKA POMOCY SPOŁECZNEJ W MOSINIE .....	4
2. STRUKTURA ORGANIZACYJNA OŚRODKA POMOCY SPOŁECZNEJ W MOSINIE .....	5
3. REALIZACJA ZADAŃ Z ZAKRESU POMOCY SPOŁECZNEJ I INTEGRACJI SPOŁECZNEJ.....	6
3.1. Klienci korzystający ze świadczeń pomocy społecznej.....	6
3.2. Powody trudnej sytuacji życiowej.....	7
3.3. Ustawowy katalog świadczeń pomocy społecznej.....	7
3.3.1. Praca socjalna.....	9
3.3.2. Kontrakt socjalny .....	10
3.3.3. Zasiłek stały.....	10
3.3.4. Zasiłek okresowy.....	11
3.3.5. Zasiłek celowy i specjalny zasiłek celowy.....	11
3.3.6. Wieloletni rządowy program „Posiłek w szkole i w domu” na lata 2019-2023 .....	11
3.3.7. Usługi opiekuńcze .....	12
3.3.8. Kierowanie do domu pomocy społecznej i ponoszenie odpłatności.....	13
3.3.9. Schronienie dla osób bezdomnych.....	13
3.3.10. Sprawienie pogrzebu .....	13
3.3.11. Program Operacyjny Pomoc Żywnościowa 2014-2020 (FEAD) .....	14
3.3.12. Wynagrodzenie dla opiekuna.....	14
3.3.13. Prawo do świadczeń opieki zdrowotnej.....	14
3.3.14. Program rządowy „Opieka wytchnieniowa” edycja 2023 .....	15
3.3.15. Program Rządowy Asystent Osobisty Osoby Niepełnosprawnej .....	15
3.3.16. Niezbędne ubranie.....	16
4. SPRAWOZDANIE Z DZIAŁU ŚWIADCZEŃ RODZINNYCH .....	16
4.1. Realizacja „Gminnego Programu Profilaktyki i Rozwiązywania Problemów Alkoholowych oraz Przeciwdziałania Narkomanii na lata 2022-2023” .....	16
4.2. Świadczenia rodzinne.....	26
4.3. Świadczenia rodzinne – obywatele Ukrainy .....	28
4.4. Świadczenie wychowawcze ( 500+) .....	29
4.5. Fundusz alimentacyjny.....	29
4.6. Dodatki mieszkaniowe .....	31

4.7. Program „Czyste powietrze” wydawanie zaświadczeń o dochodach .....	32
4.8. Dodatek osłonowy .....	33
4.9. Dodatek węglowy .....	34
4.10. Dodatek dla gospodarstw domowych (pelet drzewny, drewno kawałkowe, gaz LPG, olej opałowy).....	34
4.11. Dodatek elektryczny .....	35
4.12. Refundacja podatku VAT.....	36
4.14. Podsumowanie od 01.01.2023r. do 31.12.2023r.....	37
<b>5. DZIAŁANIA OŚRODKA POMOCY SPOŁECZBNEJ PODEJMOWANE NA PODSTAWIE USTAWY Z DNIA 12 MARCA 2022 O POMOCY OBYWATELOM UKRAINY W ZWIĄZKU Z KONFLIKTEM ZBROJNYM NA TERENIE TEGO PAŃSTWA.....</b>	<b>38</b>
5. 1. Jednorazowe świadczenie pieniężne dla obywateli Ukrainy .....	38
5. 2. Posiłek dla dzieci i młodzieży .....	38
5. 3. Zasiłek celowy na pokrycie kosztów zakupu posiłków w szkole .....	39
5.4. Świadczenie pieniężne z tytułu zapewnienia zakwaterowania i wyżywienia obywatelom Ukrainy.....	39
<b>6. PRZECIWDZIAŁANIE PRZEMOCY DOMOWEJ .....</b>	<b>39</b>
<b>7. REALIZACJA ZADAŃ USTAWY O WSPIERANIU RODZINY I SYSTEMIE PIECZY ZASTĘPCZEJ ZA 2023 ROK .....</b>	<b>41</b>
7.1. Podstawy prawne.....	41
7.2. Zadania gminy.....	41
7. 3. Asystent rodziny.....	42
7.4. Szkolenia .....	42
7.5. Problemy rodzin, które objęte są wsparciem i pomocą asystenta rodziny:.....	42
7.6. Współpraca i ocena .....	43
<b>8. ZESTAWIENIE WYKONANYCH WYDATKÓW W OŚRODKU POMOCY SPOŁECZNEJ W MOSINIE W 2023 ROKU .....</b>	<b>43</b>
<b>9. WSPÓŁPRACA.....</b>	<b>46</b>
<b>10. REALIZACJA ZAMÓWIEŃ PUBLICZNYCH .....</b>	<b>48</b>
<b>11. WNIOSKI KOŃCOWE .....</b>	<b>50</b>

## 1. ZAKRES DZIAŁANIA OŚRODKA POMOCY SPOŁECZNEJ W MOSINIE

Ośrodek Pomocy Społecznej w Mosinie powołany został uchwałą Nr XIII/79/90 Rady Narodowej Miasta i Gminy w Mosinie z dnia 29 marca 1990 r. jako jednostka budżetowa.

Podstawowym celem działania Ośrodka jest rozpoznanie i zaspokojenie podstawowych potrzeb życiowych osób i rodzin, których nie są w stanie pokonać, wykorzystując własne uprawnienia, zasoby i możliwości oraz umożliwienie im życia w warunkach odpowiadających godności człowieka.

Pomoc udzielana jest ze względu na trudną sytuację życiową.

Ustawa o pomocy społecznej nie konkretyzuje tych sytuacji, wymienia jedynie najczęstsze przesłanki, które mogą uprawniać osobę bądź rodzinę do przyznania określonej formy pomocy. Zawarty w ustawie katalog osób uprawnionych do uzyskania pomocy nie jest katalogiem zamkniętym.

Obowiązkiem Klienta przy udzieleniu pomocy jest jego współpraca z pracownikiem socjalnym w rozwiązaniu trudnej sytuacji życiowej, często na zasadzie współpracy i partnerstwa, wreszcie na pracy opartej na zasobach i możliwościach jednostki ("empowerment").

Ośrodek dąży w miarę możliwości do życiowego usamodzielnienia się osób i rodzin, ich integracji ze środowiskiem, jak również zapobiega powstawaniu nowych problemów społecznych, rodzących zapotrzebowanie na świadczenia pomocy społecznej.

Ośrodek pomocy społecznej realizuje zadania własne gminy i zadania zlecone.

Do zadań własnych gminy realizowanych przez ośrodek pomocy społecznej należy m. in.: opracowanie i realizacja gminnej strategii rozwiązywania problemów społecznych, udzielanie schronienia, zapewnienie posiłku oraz niezbędnego ubrania osobom tego pozbawionym, przyznawanie i wypłata zasiłków okresowych, celowych, usługi opiekuńcze, praca socjalna, dożywianie dzieci, przyznawanie i wypłata dodatków mieszkaniowych, przygotowanie i realizacja programów profilaktycznych (przeciwdziałania alkoholizmowi, narkomanii, przemocy w rodzinie).

Zadania zlecone realizowane przez ośrodek pomocy społecznej, to m. in.: przyznawanie i wypłata zasiłków stałych, opłacanie składek na ubezpieczenie zdrowotne i społeczne, realizacja zadań wynikających z rządowych programów pomocy społecznej, przyznawanie i wypłacanie zasiłków celowych a także udzielanie schronienia, posiłku oraz niezbędnego ubrania cudzoziemcom, przyznawanie i wypłacanie zasiłków celowych na pokrycie wydatków związanych z klęską żywiołową i ekologiczną, wypłacanie wynagrodzenia za sprawowanie opieki, przyznawanie i wypłata świadczeń rodzinnych, świadczeń z funduszu alimentacyjnego, dodatku energetycznego, pomoc obywatelom Ukrainy, dodatku osłonowego, dodatku elektrycznego, refundacji podatku VAT, egzekucja administracyjna, oraz inne.

Rada Miejska w Mosinie uchwałą Nr XXXVII/334/16 z dnia 29 września 2016r. przyjęła uchwałę w sprawie przyjęcia „Strategii Rozwiązywania Problemów Społecznych Gminy Mosina na lata 2016-2026”, która wskazuje najważniejsze problemy społeczne, występujące w Gminie Mosina.

Określenie najważniejszych problemów społecznych stanowiło podstawę do wskazania określonej metodologii problemów społecznych, zgodnie z możliwościami jakie wynikającymi z zadań nałożonych na gminę.

Ośrodek Pomocy Społecznej w Mosinie realizował zadania wynikające z następujących aktów prawnych:

- 1) Konstytucji Rzeczypospolitej Polskiej z dnia 2 kwietnia 1997r.,
- 2) ustawy z dnia 8 marca 1990 r. o samorządzie gminnym,
- 3) ustawy z dnia 14 czerwca 1960 r. Kodeks postępowania administracyjnego,

- 4) ustawy z dnia 27 sierpnia 2009 r. o finansach publicznych,
- 5) ustawy z dnia 12 marca 2004 r. o pomocy społecznej,
- 6) ustawy z dnia 28 listopada 2003 r. o świadczeniach rodzinnych,
- 7) ustawy z dnia 21 czerwca 2001 r. o dodatkach mieszkaniowych,
- 8) ustawy z dnia 10 kwietnia 1997 r. – Prawo energetyczne,
- 9) ustawy z dnia 7 września 2007 r. o pomocy osobom uprawnionym do alimentów,
- 10) ustawy z dnia 26 października 1982 r. o wychowaniu w trzeźwości i przeciwdziałaniu alkoholizmowi,
- 11) ustawy z dnia 19 sierpnia 1994 r. o ochronie zdrowia psychicznego,
- 12) ustawy z dnia 29 lipca 2005 r. o przeciwdziałaniu przemocy domowej,
- 13) ustawy z dnia 9 czerwca 2011 r. o wspieraniu rodziny i systemie pieczy zastępczej,
- 14) ustawy z dnia 10 maja 2018 r. o ochronie danych osobowych,
- 15) ustawy z dnia 25 lutego 1964 r. Kodeks rodzinny i opiekuńczy,
- 16) ustawy z dnia 23 kwietnia 1964 r. Kodeks cywilny,
- 17) ustawy z dnia 6 czerwca 1997 r. Kodeks karny,
- 18) ustawy z dnia 26 czerwca 1974 r. Kodeks pracy,
- 19) ustawy z dnia 29 lipca 2005 r. o przeciwdziałaniu narkomanii,
- 20) ustawy z dnia 27 sierpnia 2004 r. o świadczeniach opieki zdrowotnej finansowanych ze środków publicznych,
- 21) ustawy z dnia 13 października 1998 r. o systemie ubezpieczeń społecznych,
- 22) ustawy z dnia 17 czerwca 1966 r. o postępowaniu egzekucyjnym w administracji,
- 23) ustawy z dnia 21 listopada 2008 r. o pracownikach samorządowych,
- 24) ustawy z dnia 11 września 2019r. – Prawo zamówień publicznych,
- 25) ustawy z dnia 11 lutego 2016 r. o pomocy państwa w wychowaniu dzieci,
- 26) ustawy z dnia 4 listopada 2016 r. o wspieraniu kobiet w ciąży i rodzin „Za życiem”,
- 27) ustawy z dnia 31 stycznia 1959r o cmentarzach i chowaniu zmarłych,
- 28) ustawy z dnia 27 kwietnia 2001r. Prawo ochrony środowiska,
- 29) ustawy z dnia 12 marca 2022r. o pomocy obywatelom Ukrainy w związku z konfliktem zbrojnym na terytorium tego państwa,
- 30) ustawy z dnia 5 sierpnia 2022r. o dodatku węglowym,
- 31) ustawy z dnia 15 września 2022r o szczególnych rozwiązaniach w zakresie niektórych źródeł ciepła,
- 32) ustawy z dnia 17 grudnia 2021 o dodatku osłonowym,
- 33) ustawy z dnia 7 października 2022r. o szczególnych rozwiązaniach służących ochronie odbiorców energii elektrycznej w 2023r. w związku z sytuacją na rynku energii elektrycznej,
- 34) ustawy z dnia 15 grudnia 2022 r. o szczególnej ochronie niektórych odbiorców paliw gazowych w 2023 r. w związku z sytuacją na rynku gazu.

## **2. STRUKTURA ORGANIZACYJNA OŚRODKA POMOCY SPOŁECZNEJ W MOSINIE**

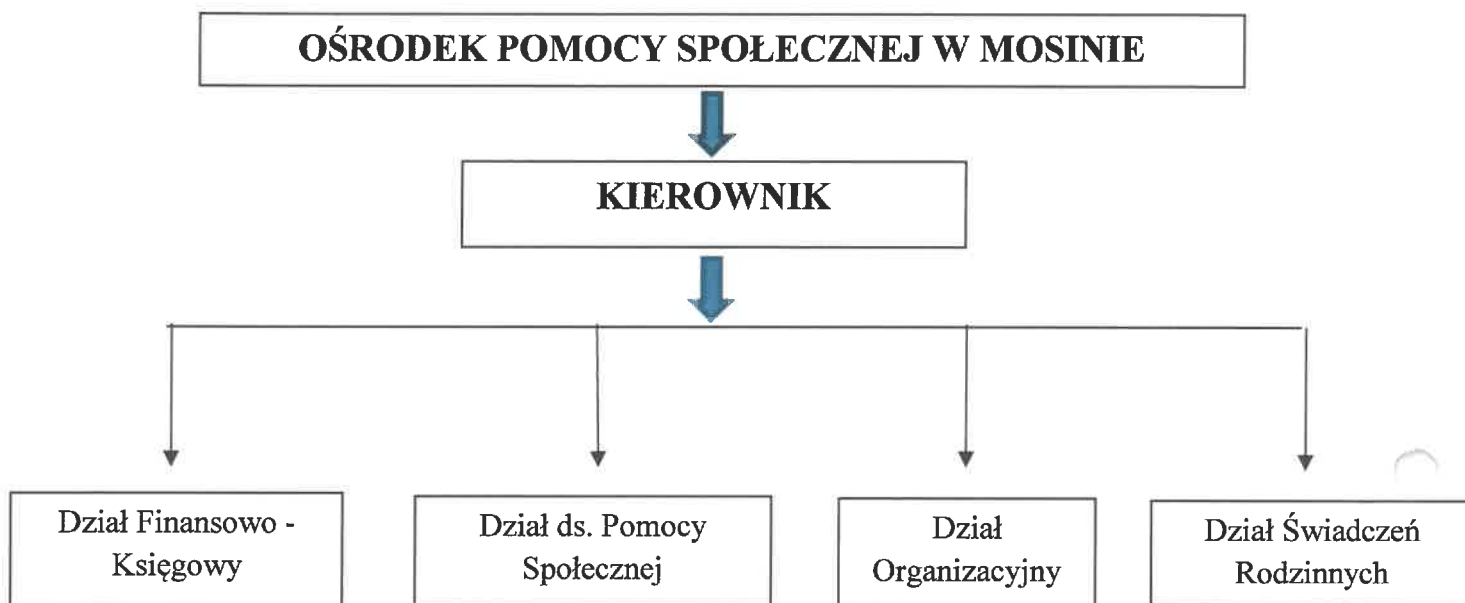
Ośrodek Pomocy Społecznej w Mosinie jest jednostką organizacyjną Gminy z siedzibą w Mosinie przy ulicy Dworcowej 3.

Funkcjonowanie Ośrodka Pomocy Społecznej w Mosinie opiera się na zasadzie jednoosobowego kierownictwa, służbowego podporządkowania, podziału czynności służbowych i indywidualnej odpowiedzialności za wykonywanie powierzonych zadań.

Strukturę organizacyjną Ośrodka Pomocy Społecznej w Mosinie tworzą następujące działy:

- 1) Dział Organizacyjny,

- 2) Dział Finansowo - Księgowy,
- 3) Dział ds. Pomocy Społecznej,
- 4) Dział Świadczeń Rodzinnych.



#### **Struktura organizacyjna Ośrodka Pomocy Społecznej w Mosinie.**

Na koniec 2023 r. zatrudnionych było 20 osób na umowę o pracę, w tym:

- 1) Kierownik,
- 2) 3 pracowników Działu Finansowo - Księgowego
- 3) 8 pracowników socjalnych,
- 4) 4 pracowników Działu Świadczeń Rodzinnych,
- 5) 3 pracowników Działu Organizacyjnego,
- 6) 1 asystent rodziny.

Wymagania ustawowe w zakresie posiadania kwalifikacji są ściśle przestrzegane, a pracownikom merytorycznym i administracyjnym stwarza się warunki umożliwiające ustawiczne podnoszenie kwalifikacji.

### **3. REALIZACJA ZADAŃ Z ZAKRESU POMOCY SPOŁECZNEJ I INTEGRACJI SPOŁECZNEJ**

#### **3.1. Klienci korzystający ze świadczeń pomocy społecznej**

W 2023 roku pomocą społeczną zostało objętych 580 rodzin (1252 osoby w rodzinach).

Pracownicy Działu Organizacyjnego oraz Działu Pomocy Społecznej w 2023 roku opracowali sprawy z 2 232 wniosków.

### 3.2. Powody trudnej sytuacji życiowej

Powód trudnej sytuacji życiowej	Liczba rodzin w 2022 r.	Liczba rodzin w 2023 r.
Bezdomność	16	23
Bezrobocie	58	64
Niepełnosprawność	95	96
Długotrwała lub ciężka choroba	139	205
Bezradność w sprawach opiekuńczo-wychowawczych i prowadzenia gospodarstwa domowego	65	41
Przemoc w rodzinie	5	11
Alkoholizm	20	14
Trudność w przystosowaniu do życia po zwolnieniu z zakładu karnego	5	7
Zdarzenie losowe	2	4
Narkomania	2	4

Największą grupę rodzin, którym udzielono wsparcia w 2023 roku, stanowiły osoby i rodziny dotknięte długotrwałą chorobą oraz niepełnosprawnością.

### 3.3. Ustawowy katalog świadczeń pomocy społecznej

W 2023 roku pomoc udzielana była w przypadku trudnej sytuacji życiowej przy spełnieniu ustawowego kryterium dochodowego, które wynosiło:

- 1) dla osoby samotnej – 776,00 zł
- 2) dla osoby w rodzinie – 600,00 zł

przy jednoczesnym wystąpieniu co najmniej jednej przesłanki określonej w art. 7 ustawy z dnia 12 marca 2004 r. o pomocy społecznej, wymienionej poniżej:

- 1) ubóstwo,
- 2) sieroctwo,
- 3) bezdomność,
- 4) bezrobocie,
- 5) niepełnosprawność,
- 6) długotrwała lub ciężka choroba,
- 7) przemoc domowa,
- 8) potrzeba ochrony ofiar handlu ludźmi,
- 9) potrzeba ochrony macierzyństwa lub wielodzietności,
- 10) bezradność w sprawach opiekuńczo-wychowawczych i prowadzenia gospodarstwa domowego, zwłaszcza w rodzinach niepełnych lub wielodzietnych,
- 11) trudności w integracji cudzoziemców, którzy uzyskali w Rzeczypospolitej Polskiej status uchodźcy, ochronę uzupełniającą lub zezwolenie na pobyt czasowy udzielone w związku z okolicznością, o której mowa w art. 159 ust. 1 pkt 1 lit. c lub d ustawy z dnia 12 grudnia 2013r. o cudzoziemcach,
- 12) trudności w przystosowaniu do życia po zwolnieniu z zakładu karnego,
- 13) alkoholizm lub narkomania,
- 14) zdarzenie losowe i sytuacja kryzysowa,
- 15) klęska żywiołowa lub ekologiczna.

Ośrodek Pomocy Społecznej realizował zadania własne gminy i zadania zlecone, zgodnie z ustawą o pomocy społecznej i aktami wykonawczymi.

W myśl art. 17 ust. 1 ustawy o pomocy społecznej do zadań własnych o charakterze obowiązkowym należy:

- 1) opracowanie i realizacja gminnej strategii rozwiązywania problemów społecznych ze szczególnym uwzględnieniem programów pomocy społecznej, profilaktyki i rozwiązywania problemów alkoholowych i innych, których celem jest integracja osób i rodzin z grup szczególnego ryzyka,
- 2) sporządzanie, zgodnie z art. 16a, oceny w zakresie pomocy społecznej,
- 3) udzielanie schronienia, zapewnienie posiłku oraz niezbędnego ubrania osobom tego pozbawionym,
- 4) przyznawanie i wypłacanie zasiłków okresowych,
- 5) przyznawanie i wypłacanie zasiłków celowych,
- 6) przyznawanie i wypłacanie zasiłków celowych na pokrycie wydatków powstałych w wyniku zdarzenia losowego,
- 7) przyznawanie i wypłacanie zasiłków celowych na pokrycie wydatków na świadczenia zdrowotne osobom bezdomnym oraz innym osobom niemającym dochodu i możliwości uzyskania świadczeń na podstawie przepisów o świadczeniach opieki zdrowotnej finansowanych ze środków publicznych,
- 8) przyznawanie zasiłków celowych w formie biletu kredytowanego,
- 9) opłacanie składek na ubezpieczenia emerytalne i rentowe za osobę, która zrezygnuje z zatrudnienia w związku z koniecznością sprawowania bezpośredniej, osobistej opieki nad długotrwale lub ciężko chorym członkiem rodziny oraz wspólnie niezamieszkującymi z matką, ojcem lub rodzeństwem,
- 10) praca socjalna,
- 11) organizowanie i świadczenie usług opiekuńczych, w tym specjalistycznych, w miejscu zamieszkania, z wyłączeniem specjalistycznych usług opiekuńczych dla osób z zaburzeniami psychicznymi,
- 12) prowadzenie i zapewnienie miejsc w mieszkaniach treningowych lub wspomaganych,
- 13) dożywianie dzieci,
- 14) sprawienie pogrzebu, w tym osobom bezdomnym,
- 15) kierowanie do domu pomocy społecznej i ponoszenie odpłatności za pobyt mieszkańca gminy w tym domu,
- 16) pomoc osobom mającym trudności w przystosowaniu się do życia po zwolnieniu z zakładu karnego,
- 17) utworzenie i utrzymywanie ośrodka pomocy społecznej, w tym zapewnienie środków na wynagrodzenia pracowników,
- 18) przyznawanie i wypłacanie zasiłków stałych,
- 19) opłacanie składek na ubezpieczenie zdrowotne określonych w przepisach o świadczeniach opieki zdrowotnej finansowanych ze środków publicznych.

Do zadań własnych gminy wynikających z art. 17 ust. 2 powyższej ustawy należy:

- 1) przyznawanie i wypłacanie zasiłków specjalnych celowych,
- 2) przyznawanie i wypłacanie pomocy na ekonomiczne usamodzielnienie w formie zasiłków, pożyczek oraz pomocy w naturze,
- 3) organizowanie i świadczenie usług opiekuńczych w formie usług sąsiedzkich,
- 4) prowadzenie i zapewnienie miejsc w domach pomocy społecznej i ośrodkach wsparcia o zasięgu gminnym oraz kierowanie do nich osób wymagających opieki,
- 5) opracowanie i realizacja projektów socjalnych,



- 6) przyznawanie i realizacja usług wsparcia krótkoterminowego w domach pomocy społecznej,
- 7) podejmowanie innych zadań z zakresu pomocy społecznej wynikających z rozeznaczonych potrzeb gminy, w tym tworzenie i realizacja programów osłonowych,
- 8) współpraca z powiatowym urzędem pracy w zakresie upowszechniania ofert pracy oraz informacji o wolnych miejscach pracy, upowszechniania informacji o usługach poradnictwa zawodowego i o szkoleniach oraz realizacji Programu Aktywizacja i Integracja, o którym mowa w przepisach o promocji zatrudnienia i instytucjach rynku pracy.

Do zadań zleconych z zakresu administracji rządowej realizowanych przez gminę zawartych w art. 18 ust. 1 ustawy o pomocy społecznej należą:

- 1) organizowanie i świadczenie specjalistycznych usług opiekuńczych w miejscu zamieszkania dla osób z zaburzeniami psychicznymi,
- 2) przyznawanie i wypłacanie zasiłków celowych na pokrycie wydatków związanych z klęską żywiołową lub ekologiczną,
- 3) prowadzenie i rozwój infrastruktury ośrodków wsparcia dla osób z zaburzeniami psychicznymi,
- 4) realizacja zadań wynikających z rządowych programów pomocy społecznej, mających na celu ochronę poziomu życia osób, rodzin i grup społecznych oraz rozwój specjalistycznego wsparcia,
- 5) przyznawanie i wypłacanie zasiłków celowych, a także udzielanie schronienia, posiłku oraz niezbędnego ubrania cudzoziemcom, o których mowa w art. 5a,
- 6) przyznawanie i wypłacanie zasiłków celowych, a także udzielanie schronienia oraz zapewnianie posiłku i niezbędnego ubrania cudzoziemcom, którym udzielono zgody na pobyt ze względów humanitarnych lub zgody na pobyt tolerowany na terytorium Rzeczypospolitej Polskiej,
- 7) wypłacanie wynagrodzenia za sprawowanie opieki,
- 8) zapewnienie utrzymania oraz rozwoju systemu teleinformatycznego, a także sporządzanie sprawozdawczości i przekazywanie jej właściwemu wojewodzie w formie dokumentu elektronicznego, z zastosowaniem systemu teleinformatycznego.

### **3.3.1. Praca socjalna**

Praca socjalna należy do zadań własnych gminy o charakterze obowiązkowym i nie jest uzależniona od posiadanego przez osobę lub rodzinę dochodu.

Świadczona jest w myśl art. 45 ustawy o pomocy społecznej na rzecz poprawy funkcjonowania osób i rodzin w ich środowisku społecznym.

Praca socjalna prowadzona jest:

- 1) z osobami i rodzinami w celu rozwinięcia lub wzmocnienia ich aktywności i samodzielności życiowej,
- 2) ze społecznością lokalną w celu zapewnienia współpracy i koordynacji działań instytucji i organizacji istotnych dla zaspokajania potrzeb członków społeczności.

Praca socjalna może być prowadzona w oparciu o kontrakt socjalny. Wykorzystuje się właściwe tej działalności metody i techniki, stosowane z poszanowaniem godności osoby i jej prawa do samostanowienia.

Działania te mają na celu ułatwienie funkcjonowania osób i rodzin oraz rozwijanie poczucia własnej wartości poprzez wykorzystywanie możliwości tkwiących w ludziach oraz zasobach lokalnej społeczności. Praca socjalna polega na rozwiązywaniu różnorodnych

problemów związanych m. in. z motywowaniem do podjęcia zatrudnienia czy przywrócenia stabilizacji życiowej.

W 2023 roku pracą socjalną objętych zostało 580 rodzin (1252 osoby w rodzinach). Wyłącznie pracą socjalną z powyższej grupy objęto 205 rodzin (603 osoby w rodzinach).

Praca socjalna była świadczona m. in. w zakresie pomocy w wypełnianiu wniosków do różnych instytucji, informowaniu o różnych uprawnieniach oraz pomocy w ustaleniu niepełnosprawności, uzyskaniu świadczeń rentowych lub emerytalnych, motywowaniu do wyjścia z różnych uzależnień, motywowaniu do prawidłowego wypełniania funkcji opiekuńczo-wychowawczych oraz udzielaniu wsparcia, z uwagi na występującą przemoc domową.

Ośrodek Pomocy Społecznej w Mosinie nie tylko świadczył pomoc w formie pracy socjalnej ale również prowadził poradnictwo specjalistyczne – prawne i psychologiczne osobom i rodzinom z terenu Gminy Mosina, pracownicy socjalni informowali i motywowali klientów do skorzystania z różnych form bezpłatnej pomocy psychologicznej z zakresu przeciwdziałania przemocy domowej czy kierowaną dla osób w kryzysie.

### **3.3.2. Kontrakt socjalny**

Kontrakt socjalny stosowany jest w pracy socjalnej jako narzędzie do pracy z indywidualnym przypadkiem.

Kontrakt socjalny to pisemna dwustronna umowa zawarta pomiędzy pracownikiem socjalnym reprezentującym ośrodek pomocy społecznej, a klientem pomocy społecznej, w celu wzmocnienia aktywności i samodzielności życiowej, zawodowej lub przeciwdziałania wykluczeniu społecznemu.

Przystępując do kontraktu socjalnego pracownik socjalny razem z osobą zainteresowaną w pierwszej kolejności ocenia sytuację osoby lub rodziny i jej potencjał. Na tej podstawie formułowane są cele, które osoba lub rodzina ma osiągnąć, celem przewyciężenia swoich trudności.

Cele precyzuje się zwykle w związku z przyczynami trudnej sytuacji życiowej, źródłami tych przyczyn, słabymi stronami osoby lub rodziny, a także barierami środowiskowymi, przeszkodami i ograniczeniami. Kontrakt socjalny określa też uprawnienia i zobowiązania stron umowy w ramach wspólnie podejmowanych działań obejmujących aktywizowanie i motywowanie klienta do wspólnego szukania i wypracowywania kreatywnych rozwiązań zmierzających do poprawy sytuacji osoby lub rodziny.

W roku 2023 praca socjalna w oparciu o kontrakt socjalny prowadzona była z 1 osobą. Osoby bezdomne, które zostały skierowane do schroniska dla osób bezdomnych, podpisywały kontrakt socjalny z pracownikiem socjalnym ośrodka pomocy społecznej, na terenie której znajdowała się placówka dla osób bezdomnych.

### **3.3.3. Zasiłek stały**

Przyznawanie zasiłków stałych w myśl art. 17 ust. 1 pkt 19 ustawy o pomocy społecznej jest zadaniem własnym gminy o charakterze obowiązkowym i przysługuje:

- 1) pełnoletniej osobie samotnie gospodarującej, niezdolnej do pracy z powodu wieku lub całkowicie niezdolnej do pracy, jeżeli jej dochód jest niższy od kryterium dochodowego osoby samotnie gospodarującej;
- 2) pełnoletniej osobie pozostającej w rodzinie, niezdolnej do pracy z powodu wieku lub całkowicie niezdolnej do pracy, jeżeli jej dochód, jak również dochód na osobę w rodzinie są niższe od kryterium dochodowego na osobę w rodzinie.

Ośrodek Pomocy Społecznej w Mosinie w 2023 roku wypłacił zasiłek stały 79 osobom niezdolnym do pracy z powodu wieku lub całkowicie niezdolnym do pracy, których dochód był niższy od ustawowego kryterium dochodowego.

Osobom pobierającym zasiłek stały wypłacono 773 świadczenia na kwotę 472 260 złotych. Osobom otrzymującym zasiłek stały, bez prawa do ubezpieczenia zdrowotnego, opłacane były składki zdrowotne, na podstawie ustawy z dnia 27 sierpnia 2004 r. o świadczeniach opieki zdrowotnej finansowanej ze środków publicznych.

#### **3.3.4. Zasiłek okresowy**

Zasiłek okresowy przysługuje w szczególności ze względu na długotrwałą chorobę, niepełnosprawność, bezrobocie, możliwość utrzymania lub nabycia uprawnień do świadczeń z innych systemów zabezpieczenia społecznego. Kwotę zasiłku ustala się do wysokości różnicy między kryterium dochodowym osoby lub rodziny a posiadany dochodem z tym, że nie może być ona niższa niż 50% tej różnicy, która stanowi część gwarantowaną zasiłku. W części gwarantowanej zasiłek okresowy jest obligatoryjny i dotowany z budżetu państwa. W ustaleniu kwoty świadczenia, poza częścią gwarantowaną, oraz okresu na jaki zostaje przyznany – zasiłek ma charakter fakultatywny

W roku 2023 zasiłek okresowy wypłacono 138 rodzinom w ilości - 844 świadczeń na ogólną kwotę – 412 961zł, z czego – 374 074,00zł stanowiły środki pochodzące z budżetu państwa, a pozostała kwota 38 887,00zł stanowiły środki własne gminy. Najczęstszym powodem przyznania zasiłku okresowego było bezrobocie - 60 rodzin oraz długotrwała choroba - 60 rodzin.

#### **3.3.5. Zasiłek celowy i specjalny zasiłek celowy**

W celu zaspokojenia niezbędnej potrzeby bytowej może być przyznany zasiłek celowy w szczególności na pokrycie części lub całości kosztów zakupu żywności, leków, środków spożywczych specjalnego przeznaczenia żywieniowego, wyrobów medycznych i leczenia, ogrzewania, w tym opału, odzieży, niezbędnych przedmiotów użytku domowego, drobnych remontów i napraw w mieszkaniu, a także kosztów pogrzebu.

W szczególnie uzasadnionych przypadkach osobie lub rodzinie o dochodach przekraczających kryterium dochodowe może być przyznany specjalny zasiłek celowy w wysokości nieprzekraczającej odpowiednio kryterium dochodowego osoby samotnie gospodarującej lub rodziny, który nie podlega zwrotowi.

Pomocą w formie zasiłku celowego w 2023 roku objętych zostało 255 rodzin, wypłacono świadczeń na ogólną kwotę: 384 806 zł, z tego 76 rodzinom udzielono wsparcia w formie specjalnego zasiłku celowego na łączną kwotę: 89 910,00zł.

Zasiłki celowe i specjalne zasiłki celowe przyznane były przede wszystkim na zakup opału, leków, kosztów utrzymania mieszkania, na zakup odzieży, obuwia i żywności.

Ponadto 4 rodziny otrzymały zasiłek celowy na pokrycie wydatków powstałych w wyniku zdarzenia losowego, 3 rodziny z powodu pożaru domu jednorodzinnego, 1 rodzina z powodu śmierci członka rodziny. Łącznie wypłacono świadczeń na kwotę: 20 500,00zł.

#### **3.3.6. Wieloletni rządowy program „Posiłek w szkole i w domu” na lata 2019-2023**

Pomocy w formie dożywiania udzielano dzieciom i młodzieży, osobom starszym, schorowanym i niepełnosprawnym, a także rodzinom w trudnej sytuacji bytowej.

Przedmiotowa pomoc udzielana była w ramach realizacji wytycznych wynikających z uchwały Nr 140 Rady Ministrów z dnia 15 października 2018 r. w sprawie ustanowienia wieloletniego rządowego programu „Posiłek w szkole i w domu” na lata 2019-2023.

Powołana wyżej uchwała stanowiła podstawę uchwalenia przez Radę Miejską w Mosinie w dniu 26 stycznia 2023 r. uchwały Nr LXXX/660/23 w sprawie podwyższenia do wysokości 200% kryterium dochodowego uprawniającego do przyznania nieodpłatnie pomocy w zakresie dożywiania w formie posiłku, świadczenia pieniężnego na zakup posiłku lub żywności albo świadczenia rzeczowego w postaci produktów żywnościowych dla osób objętych wieloletnim rządowym programem „Posiłek w szkole i w domu” oraz uchwały Nr III/9/18 w sprawie uchwalenia wieloletniego programu osłonowego w zakresie dożywiania „Posiłek w szkole i w domu” na lata 2019-2023.

Dzieci i młodzież oraz osoby dorosłe, którym przyznano w/w pomoc, spożywały posiłek w szkole, przedszkolu lub innym wskazanym miejscu.

W 2023 roku pomocą w formie posiłku zostało objętych 95 osób, które żyły w 52 rodzinach.

Ogólny koszt przeznaczony na posiłki w ramach rządowego programu „Posiłek w szkole i w domu” w 2023 roku wyniósł: 102 743,00zł z czego 56 011 zł stanowiła dotacja z budżetu państwa.

W ramach wieloletniego programu rządowego „Posiłek w szkole i w domu” 58 rodzinom (115 osób w rodzinach) udzielono wsparcia w formie świadczenia pieniężnego na zakup posiłku lub żywności. Ogólny koszt przeznaczony na ten cel wyniósł 56 200zł z czego 29 250 zł stanowiła dotacja z budżetu państwa.

### **3.3.7. Usługi opiekuńcze**

Usługi opiekuńcze w miejscu zamieszkania przyznawane były osobie samotnej lub osobie w rodzinie, która z powodu wieku, choroby lub innych przyczyn wymagała pomocy innych osób, a była jej pozbawiona.

Usługi opiekuńcze świadczone były w zakresie:

- 1) pomocy w zaspokojeniu codziennych potrzeb życiowych,
- 2) opieki higienicznej,
- 3) zapewnienia kontaktu z otoczeniem.

Realizatorem zadania w roku 2023 była Firma „GWARANT” Tomczyk sp. j., wyłoniona po przeprowadzeniu zamówienia w trybie ustawy Prawo zamówień publicznych na realizację zadania z zakresu pomocy społecznej w formie świadczenia usług opiekuńczych, w okresie od dnia 1 stycznia 2023 roku do 31 grudnia 2023 roku. Koszt jednej godziny usługi wynosił do 30.06.2023r. 31,00zł., a od 01.07.2023r. 31,83 zł.

Tut. Ośrodek czynił starania aby zakres i poziom usług opiekuńczych był wystarczający dla osób niesamodzielnych, aby osoby te mogły pozostać jak najdłużej w swoim centrum życiowym.

Odpłatność za usługi opiekuńcze uregulowana jest uchwałą Nr XXVIII/234/04 Rady Miejskiej w Mosinie z dnia 30 czerwca 2004 r. w sprawie szczegółowych warunków przyznawania i odpłatności za usługi opiekuńcze i specjalistyczne usługi opiekuńcze oraz szczegółowych warunków częściowego lub całkowitego zwolnienia od opłat, jak również trybu ich pobierania.

Usługi opiekuńcze świadczone były w 69 rodzinach. Koszt świadczenia usług opiekuńczych w 2023 rok wyniósł: 443 118,00zł.

Zwrot odpłatności za usługi opiekuńcze, wnoszone przez osoby objęte opieką wyniósł 195 133,00 zł.

### **3.3.8. Kierowanie do domu pomocy społecznej i ponoszenie odpłatności**

Ośrodek Pomocy Społecznej w Mosinie kierował do domu pomocy społecznej osoby wymagające całodobowej opieki z powodu wieku, choroby lub niepełnosprawności, nie mogące samodzielnie funkcjonować w codziennym życiu, po stwierdzeniu, że nie ma możliwości zapewnienia usług opiekuńczych w miejscu zamieszkania, w odpowiednim wymiarze.

W latach 2021 – 2023 w domach pomocy społecznej z terenu Gminy Mosina przebywała następująca liczba osób:

- 1) 2021 - 14 osób,
- 2) 2022 - 15 osób,
- 3) 2023 – 21 osób w tym 4 dzieci.

W 2023 roku całkowity koszt pobytu w Domach Pomocy Społecznej wyniósł: 827 043,00zł.

### **3.3.9. Schronienie dla osób bezdomnych**

Zgodnie z art. 17 ust. 1 pkt 3 ustawy o pomocy społecznej udzielanie schronienia, zapewnienie posiłku oraz niezbędnego ubrania osobom tego pozbawionym jest zadaniem własnym gminy o charakterze obowiązkowym.

Ponoszenie odpłatności za pobyt w ośrodkach wsparcia udzielających schronienia osobom bezdomnych zostało uregulowane uchwałą Nr XIX/133/19 Rady Miejskiej w Mosinie z dnia 28 listopada 2019 roku w sprawie ustalenia szczegółowych zasad ponoszenia odpłatności za pobyt w ośrodkach wsparcia-schroniskach dla osób bezdomnych.

Usługa polegająca na zapewnieniu schronienia osobom bezdomnym z terenu gminy Mosina w 2023 roku realizowana była przez Stowarzyszenie Monar ul. Nowolipki 9b Warszawa, w placówkach znajdujących się na terenie województwa wielkopolskiego-w Rożnowicach, Gościejewie, Poznaniu na ulicy Starołęckiej 36 oraz na ulicy Borówki 8. Ponadto osoby bezdomne wymagające schronienia z usługami opiekuńczymi kierowane były do Kujawsko-Pomorskiego Stowarzyszenia Pomocy Bliźniemu „Judyn” w Kołaczkowie.

W 2023 roku 22 osobom bezdomnym wydano skierowania do schroniska, a koszt tego zadania wynosił 197 215,00zł. Osoby bezdomne posiadające swój dochód zwracały częściowo gminie koszt pobytu w placówce.

Zwrot odpłatności za pobyt w schronisku, wnoszony przez osoby bezdomne posiadające własny dochód wynosił 11 252,00 zł.

W ramach realizacji zadania pracownicy socjalni na bieżąco monitorowali miejsca pobytu osób bezdomnych z terenu Gminy Mosina i udzielali wymaganego wsparcia.

### **3.3.10. Sprawienie pogrzebu**

Sprawienie pogrzebu jest jednym z zadań gminy o charakterze obowiązkowym i odbywa się w sposób ustalony przez gminę, zgodnie z wyznaniem zmarłego.

Konieczność pochowania zmarłych przez gminę właściwą do miejsca zgonu reguluje ustawa z dnia 31 stycznia 1959 r. o cmentarzach i chowaniu zmarłych.

Sprawienie pogrzebu przez Gminę Mosina zostało uregulowane w uchwale Nr XVII/100/11 Rady Miejskiej w Mosinie z dnia 29 września 2011 r. w sprawie sprawienia pogrzebu na koszt gminy oraz zasad zwrotu wydatków na pokrycie kosztów pogrzebu.

Ośrodek Pomocy Społecznej w Mosinie w 2023 r. poniósł koszty związane z pokryciem kosztów pogrzebu 2 osób w wysokości 7 972,00zł, z czego Zakład Ubezpieczeń Społecznych zwrócił 3 986,00 zł za pochówek jednej osoby.

W przypadku osób które posiadały prawo do zasiłku pogrzebowego, Ośrodek Pomocy Społecznej zwracał się o zwrot kosztów pochówku do Zakładu Ubezpieczeń Społecznych.

### **3.3.11. Program Operacyjny Pomoc Żywnościowa 2014-2020 (FEAD)**

Program Operacyjny Pomoc Żywnościowa 2014 – 2020, podprogram 2021 Plus, jest współfinansowany z Europejskiego Funduszu Pomocy Najbardziej Potrzebującym, a artykuły spożywcze są przekazywane osobom potrzebującym bezpłatnie.

Głównym celem Programu jest udzielenie wsparcia osobom doświadczającym ubóstwa poprzez udostępnienie pomocy żywnościowej w formie paczek ( suchego prowiantu) lub posiłków.

Uprawnienie do korzystania z pomocy żywnościowej jest uwarunkowane trudną sytuacją życiową oraz spełnieniem kryterium dochodowego, które zostało określone na poziomie 235% kryterium dochodowego uprawniającego do korzystania ze świadczeń pomocy społecznej.

Skierowania do otrzymania pomocy żywnościowej wydawane były przez Ośrodek Pomocy Społecznej w Mosinie. W ramach Podprogramu 2021 Plus realizowanym w 2023 roku tut. Ośrodek skierował 64 rodziny do odbioru w/wym. żywności.

### **3.3.12. Wynagrodzenie dla opiekuna**

W świetle ustawy o pomocy społecznej jednym ze świadczeń pieniężnych z pomocy społecznej zleczanych z zakresu administracji rządowej jest wynagrodzenie należne opiekunowi z tytułu sprawowania opieki przyznane przez sąd. Z kolei według przepisów Kodeksu postępowania cywilnego sąd wydając postanowienie jest obowiązany wskazać, czy należne wynagrodzenie za sprawowanie opieki ma być pobierane przez opiekuna z dochodów lub majątku podopiecznego, czy też wynagrodzenie ma być wypłacane ze środków publicznych. Wynagrodzenie dla opiekuna w odróżnieniu od innych świadczeń z pomocy społecznej, przyznawane jest na podstawie postanowienia Sądu, niezależnie od spełnienia kryterium dochodowego z art. 8 ust. 1 ustawy o pomocy społecznej, bez decyzji administracyjnej i konieczności przeprowadzenia wywiadu środowiskowego. Wynagrodzenie za sprawowanie opieki wypłaca się w wysokości ustalonej przez sąd, na żądanie opiekuna. Wypłatą ze środków publicznych zajmuje się ośrodek pomocy społecznej.

W 2023 roku Ośrodek Pomocy Społecznej w Mosinie nie wypłacał wynagrodzeń dla opiekuna.

### **3.3.13. Prawo do świadczeń opieki zdrowotnej**

Zgodnie z ustawą z dnia 27 sierpnia 2004r o świadczeniach opieki zdrowotnej finansowanych ze środków publicznych do korzystania ze świadczeń opieki zdrowotnej finansowanych ze środków publicznych na zasadach określonych w ustawie mają prawo osoby inne niż ubezpieczone, posiadające obywatelstwo polskie i miejsce zamieszkania na terytorium Rzeczypospolitej Polskiej, które spełniają kryterium dochodowe, określone w przepisach o pomocy społecznej.

Dokumentem potwierdzającym prawo do świadczeń opieki zdrowotnej świadczeniobiorcy, o którym mowa wcześniej, jest decyzja Burmistrza (Wójta, Prezydenta) gminy właściwej ze względu na miejsce zamieszkania świadczeniobiorcy.

Wydanie decyzji o ustaleniu prawa do świadczeń opieki zdrowotnej realizowanych ze środków publicznych następuje na wniosek zainteresowanego, a w przypadku stanu nagłego na wniosek świadczeniodawcy udzielającego świadczenia opieki zdrowotnej złożony po udzieleniu świadczenia. Wydanie decyzji administracyjnej poprzedzone jest przeprowadzeniem wywiadu środowiskowego. Wywiad przeprowadza się w miejscu zamieszkania osoby zainteresowanej. Celem wywiadu jest ustalenie, czy osoba zainteresowana spełnia kryterium dochodowe zgodne z ustawą o pomocy społecznej oraz czy nie występują dysproporcje między udokumentowaną wysokością dochodu, a sytuacją majątkową osoby. Prawo do świadczeń opieki zdrowotnej na podstawie decyzji przysługuje przez okres 90 dni, chyba że w tym okresie świadczeniobiorca zostanie objęty innym ubezpieczeniem zdrowotnym. Jeżeli istnieje konieczność dalszego leczenia dłuższego niż 90 dni może zostać wydana kolejna decyzja.

W 2023 r. Kierownik Ośrodka Pomocy Społecznej w Mosinie w imieniu Burmistrza Gminy Mosina wydał 152 decyzje, dotyczące ustalenia prawa do świadczeń opieki zdrowotnej finansowanych ze środków publicznych osobom tego pozbawionym, na podstawie upoważnienia z dnia 1.04.2008 r. udzielonego Kierownikowi Ośrodka Pomocy Społecznej w Mosinie do załatwiania spraw i wydawania decyzji w imieniu Burmistrza Gminy Mosina, dotyczącego potwierdzania prawa do świadczeń opieki zdrowotnej.

#### **3.3.14. Program rządowy „Opieka wytchnieniowa” edycja 2023**

Ośrodek Pomocy Społecznej w Mosinie w roku 2023 realizował Program „Opieka Wytchnieniowa” edycja 2023, który był w całości finansowany z Funduszu Solidarnościowego. Kierowany był do członków rodzin lub opiekunów, którzy wymagali wsparcia w postaci doraźnej, czasowej przerwy w sprawowaniu bezpośredniej opieki nad dziećmi z orzeczeniem o niepełnosprawności, a także nad osobami posiadającymi orzeczenie o znacznym stopniu niepełnosprawności albo orzeczenie traktowane na równi z orzeczeniem o znacznym stopniu niepełnosprawności.

Z Programu „Opieka Wytchnieniowa” edycja 2023 w formie pobytu dziennego w miejscu zamieszkania podopiecznego skorzystało 36 osób, w tym 3 dzieci.

Całkowity koszt realizacji Programu wyniósł 308 696,00zł.

#### **3.3.15. Program Rządowy „Asystent Osobisty Osoby Niepełnosprawnej” edycja 2023**

Ośrodek Pomocy Społecznej w Mosinie w 2023 roku realizował Program „Asystent Osobisty Osoby Niepełnosprawnej” edycja 2023, który zapewnił usługę asystenta w wykonywaniu codziennych czynności oraz funkcjonowaniu w życiu społecznym, dedykowaną osobom niepełnosprawnym.

Program adresowany był dla dzieci do 16. roku życia z orzeczeniem o niepełnosprawności łącznie ze wskazaniem: konieczności stałej lub długotrwałej opieki lub pomocy innej osoby w związku ze znacznie ograniczoną możliwością samodzielnej egzystencji oraz konieczności stałego współudziału na co dzień opiekuna dziecka w procesie jego leczenia, rehabilitacji i edukacji oraz osób niepełnosprawnych posiadających orzeczenie o znacznym stopniu niepełnosprawności albo o umiarkowanym stopniu niepełnosprawności albo traktowane na równi.

Program w 100% sfinansowany został ze środków Funduszu Solidarnościowego.

W 2023 r. z Programu skorzystało 12 osób z niepełnosprawnością z terenu miasta i gminy Mosina.

Całkowity koszt realizacji Programu wyniósł 277 145 zł.

### **3.3.16. Niezbędne ubranie**

Przyznanie niezbędnego ubrania należy również do zadań własnych obligatoryjnych gminy. Zabezpieczenie tej potrzeby następuje poprzez dostarczenie osobie potrzebującej bielizny, odzieży i obuwia, adekwatnych do jej indywidualnych potrzeb oraz pory roku. Pomoc ta realizowana była w formie rzeczowej albo w drodze świadczenia pieniężnego skierowanego na ten cel.

Ośrodek Pomocy Społecznej w Mosinie aby zabezpieczyć swoim klientom niezbędne ubranie współpracował między innymi w tym celu ze stowarzyszeniami działającymi na terenie Gminy Mosina takimi jak: Stowarzyszenie Pomocy Potrzebującym im. Św Antoniego oraz Caritasem. W ramach współpracy rodziny otrzymały nie tylko odzież, bieliznę czy obuwie ale również koce, bieliznę pościelową, ręczniki, a także zabawki dla dzieci.

### **3.3.17. Kierowanie do Środowiskowego Domu Samopomocy w Mosinie**

Środowiskowy Dom Samopomocy w Mosinie (ŚDS w Mosinie) jest jednostką budżetową utworzoną przez Gminę Mosina, wspieraną i finansowaną z budżetu państwa przez Wojewodę Wielkopolskiego. Działalność rozpoczął 31 stycznia 2023r.

Świadczone tam usługi w formie wsparcia dziennego kierowane były dla osób z zaburzeniami psychicznymi, osób z niepełnosprawnościami oraz osób wykazujących inne przewlekłe zaburzenia czynności psychicznych.

Ośrodek Pomocy Społecznej w Mosinie w 2023 r. skierował do Środowiskowego Domu Samopomocy w Mosinie 38 osób wnioskujących o powyższe wsparcie, wydano 106 decyzji kierujących bądź przedłużających pobyt w ŚDS w Mosinie.

## **4. SPRAWOZDANIE Z DZIAŁU ŚWIADCZEŃ RODZINNYCH**

### **4.1. Realizacja „Gminnego Programu Profilaktyki i Rozwiązywania Problemów Alkoholowych oraz Przeciwdziałania Narkomanii na lata 2022-2023”**

„Gminny Program Profilaktyki i Rozwiązywania Problemów Alkoholowych oraz Przeciwdziałania Narkomanii na lata 2022-2023”, został uchwalony uchwałą Nr LXIII/529/22 Rady Miejskiej w Mosinie z dnia 29 marca 2022 r., zmieniony uchwałą Nr LXXXV/707/23 Rady Miejskiej w Mosinie z dnia 27 kwietnia 2023 r.

Przygotowany był na podstawie art. 4<sup>1</sup> ustawy z dnia 26 października 1982 r. o wychowaniu w trzeźwości i przeciwdziałaniu alkoholizmowi, ustawy o przeciwdziałaniu narkomanii i ustawy o przeciwdziałaniu przemocy domowej.

Powyższa ustawa zobowiązała gminy do utworzenia jednego programu, w którym zawarte były działania profilaktyczne, prowadzące do zapobiegania alkoholizmowi, narkomanii, przemocy i uzależnieniom behawioralnym.

Zadania realizowane były przez Ośrodek Pomocy Społecznej w Mosinie, zgodnie z uchwałą Rady Miejskiej w Mosinie oraz ustawami:

- 1) o wychowaniu w trzeźwości i przeciwdziałaniu alkoholizmowi,
- 2) o przeciwdziałaniu narkomanii,
- 3) o przeciwdziałaniu przemocy domowej.



#### **4.1.1. Działalność Punktów Konsultacyjno-Terapeutycznych dla osób uzależnionych i współuzależnionych oraz ofiar przemocy i uzależnień behawioralnych**

**Punkt Konsultacyjno-Terapeutyczny** prowadzony przez Panią mgr Agnieszkę Merle czynny był od 5.01.2023r. do 28.12.2023r., 1 x w tygodniu przez 3 godziny (w czwartki), w siedzibie OPS w Mosinie przy ul. Dworcowej 3.

Przez cały rok 2023 istniała również możliwość skorzystania z porady w trybie online. Informacje udostępnione były na stronie internetowej OPS oraz w ulotkach, do których dostęp był przez cały rok w siedzibie OPS w Mosinie i stronie internetowej OPS. Opieką objęci zostali wszyscy potrzebujący pomocy, nie tylko w zakresie uzależnienia od alkoholu ale i narkomanii, przemocy oraz uzależnień behawioralnych.

W ramach pomocy w zakresie wsparcia i motywowania do podjęcia terapii udzielono 438 porad, w tym:

- 1) 404 osobom uzależnionym i współuzależnionym,
- 2) 34 osobom doznającym przemocy domowej.

Z pomocy skorzystało ogółem 87 osób, w tym 27 osób dotkniętych przemocą i 57 osób uzależnionych i współuzależnionych. Wśród wymienionych osób z porad skorzystały 4 osoby małoletnie.

**Punkt Konsultacyjno-Terapeutyczny** prowadzony przez Panią mgr Małgorzatę Skoczyńską czynny był od 2.01.2023r. do 27.12.2023r., 1 x w tygodniu przez 3 godziny (w poniedziałki), w siedzibie OPS w Mosinie przy ul. Dworcowej 3.

Przez cały rok 2023 istniała również możliwość skorzystania z porady w trybie online, w godzinach urzędowania psychologa.

Informacje udostępnione były na stronie internetowej OPS oraz w ulotkach, do których dostęp był przez cały rok w siedzibie OPS w Mosinie i na stronie internetowej OPS. Opieką objęci zostali wszyscy potrzebujący pomocy nie tylko dot. uzależnienia od alkoholu, ale i narkomanii, przemocy oraz uzależnień behawioralnych.

W ramach pomocy udzielono 245 porad,

- 1) w tym 201 porad osobom dotkniętym przemocą domową,
- 2) 44 porady osobom uzależnionym i współuzależnionym.

Podczas spotkań udzielano wsparcia i motywowano do podjęcia terapii (porady dot. nadużywania naporów alkoholowych i innych uzależnień).

Wsparciem ogółem objęto 85 osób, w tym 62 osoby dotknięte przemocą i 23 osoby dotknięte uzależnieniem lub współuzależnieniem.

**Punktu Konsultacyjno-Terapeutycznego dla Osób Dotkniętych Przemocą i Sprawców Przemocy wraz z wizytami domowymi** prowadzony przez cały rok 2023 przez Panią mgr Małgorzatę Skoczyńską w 1 raz w tygodniu (w poniedziałki).

Celem działalności Punktu było:

- 1) rozpoznanie zjawiska przemocy domowej, udzielenie stosownego wsparcia i informacji o możliwościach uzyskania pomocy i powstrzymania przemocy,
- 2) inicjowanie interwencji w przypadku diagnozy przemocy domowej,
- 3) gromadzenie aktualnych informacji na temat dostępnych miejsc pomocy i kompetencji poszczególnych służb i instytucji z terenu gminy, które powinny być włączone w systemową pomoc dla rodziny,
- 4) prowadzenie terapii z ofiarami i sprawcami przemocy w rodzinie.

W ramach działań Punktu realizowane były również porady w miejscu zamieszkania, w którym dochodziło do przemocy, a dojazd osoby krzywdzonej do Punktu Konsultacyjnego był utrudniony.

Wizyty domowe realizowano w celu:

- 1) motywowania zarówno osób uzależnionych, jak i osób współuzależnionych do podjęcia psychoterapii w zakładach leczenia odwykowego, w przypadku stosowania przemocy w związku z nadużywaniem alkoholu, bądź innych środków uzależniających,
- 2) rozpoznania zjawiska przemocy domowej, udzielenie stosownego wsparcia i informacji o możliwościach uzyskania pomocy i powstrzymania przemocy,
- 3) inicjowania interwencji w przypadku diagnozy przemocy domowej,
- 4) gromadzenia aktualnych informacji na temat dostępnych miejsc pomocy i kompetencji poszczególnych służb i instytucji z terenu gminy, które powinny być włączone w systemową pomoc dla rodziny.

W ramach umowy przeprowadzono 9 porad domowych, podczas których udzielono wsparcia osobom pokrzywdzonym i poinformowano o możliwościach uzyskania pomocy oraz powstrzymania stosowania przemocy.

Przez cały rok była ścisła współpraca z pracownikami socjalnymi, omawiano sytuacje rodzin, uzgadniano formy pomocy oraz niezwłocznie przekazywano protokoły z przeprowadzonych wizyt domowych.

#### **4.1.2. Działalność Grup Wsparcia**

Spotkania Grupy Wsparcia prowadzonej przez Panią mgr Małgorzatę Skoczyńską odbywały się 1 x w tygodniu (w poniedziałki), przez cały rok 2023 w siedzibie OPS w Mosinie przy ul. Dworcowej 3. Przeznaczone były dla osób uzależnionych i współuzależnionych, ofiar przemocy i osób potrzebujących wsparcia.

W ramach Grupy prowadzone były programy: „Moja droga do siebie” oraz „Jak poradzić sobie z lękiem i oceną”, w których uczestniczyło każdorazowo od 6-8 osób.

Podczas spotkań poruszane były m. in. tematy:

- „Samozapoznanie – tworzenie listy umiejętności”,
- „Samoakceptacja – wgląd do trudnych emocji”,
- „Miłość i akceptacja”,
- „Życie w przewlekłym lęku w izolacji”,
- „Brak zrozumienia”,
- „Radzenie z odrzuceniem i negatywną oceną bliskich”,
- „Radzenie z trudnościami” i inne bieżące problemy uczestników.

Spotkania Grupy Wsparcia prowadzonej przez Panią Agnieszkę Merle odbywały się 1 x w tygodniu (w czwartki), przez cały rok 2023 w siedzibie OPS w Mosinie przy ul. Dworcowej 3. Spotkania przeznaczone były dla osób współuzależnionych i ofiar przemocy.

Prowadzone były programy: „Praca z lękiem u osób współuzależnionych”, oraz „Poczucie własnej wartości”, w których uczestniczyło każdorazowo od 6 -8 osób.

Tematami warsztatów były:

- „Wiedza z zakresu zaburzeń lękowych - przyczyny”,
- „Rozpoznawanie leku, strachu i fobii”,
- „Redukcja zmian w sytuacji zagrożenia”,
- „Asertywność i granice”,
- „Pragnienia i życiowe cele” oraz
- „Poprawianie kontaktów z ludźmi”.

#### 4.1.3. Działalność Gminnej Komisji Rozwiązywania Problemów Alkoholowych

W roku 2023 Gminna Komisja Rozwiązywania Problemów Alkoholowych spotykała się 2 x w miesiącu.

Gminna Komisja realizowała zadania zawarte w ustawie o wychowaniu w trzeźwości i przeciwdziałaniu alkoholizmowi poprzez:

- a) przeprowadzaniu rozmów motywacyjnych z osobami uzależnionymi i współuzależnionymi,
- b) przeprowadzaniu rozmów motywacyjno - interwencyjnych z osobami uzależnionymi i współuzależnionymi,
- c) podejmowaniu wszelkich działań w zgłoszonych, nowych sprawach polegających na:
  - zaproszeniu, przeprowadzeniu rozmowy w celu motywowania do podjęcia leczenia,
- d) kierowaniu spraw do biegłego psychologa i biegłego psychiatry,
- e) kierowaniu spraw do sądu rejonowego,
- f) zbieraniu informacji z Komisariatu Policji w Mosinie, Ośrodka Pomocy Społecznej w Mosinie, Zespołu Interdyscyplinarnego ds. Przemocy Domowej oraz od Kuratorów,
- g) zbieraniu informacji od członków rodzin w zakresie spożywania alkoholu przez zgłoszonego oraz udzielaniu wsparcia psychologicznego współuzależnionym,
- h) propagowaniu zdrowego stylu życia, polegającego na unikaniu alkoholu oraz innych środków prowadzących do uzależnienia,
- i) omawianiu sytuacji w rodzinach osób zgłoszonych do komisji z „Niebieskiej karty”,
- j) udzielaniu wsparcia osobom pokrzywdzonym w wyniku przemocy (rozmowy indywidualne, ulotki z informacjami o miejscach uzyskania wsparcia i pomocy),
- k) kierowaniu osób mających problemy do Punktu Konsultacyjnego ds. Przemocy Domowej,
- l) udzielaniu wsparcia osobom zgłoszonym na leczenie,
- ł) przygotowaniu informacji w formie ulotek dotyczące miejsc uzyskania pomocy w zakresie przemocy, działalności punktów konsultacyjnych, grup wsparcia dla osób uzależnionych, współuzależnionych oraz ofiar przemocy, które rozprowadzane są w siedzibie Ośrodka Pomocy Społecznej, podczas spotkań Zespołu Interdyscyplinarnego ds. Przemocy Domowej oraz 750 ulotek podczas imprezy profilaktycznej organizowanej przez Mosiński Ośrodek Kultury.

Po znowelizowaniu przepisów zwiększył się zakres obowiązków Gminnej Komisji o podejmowanie działań związanych z uzależnieniami dot. uzależnień behawioralnych (hazard, cyberprzemoc, uzależnienie od kart płatniczych, fonoholizm – uzależnienie od telefonu komórkowego, siecioholizm i inne).

W ramach powyższych działań prowadzona była również korespondencja z Sądem Rejonowym w Śremie, Komisariatem Policji w Mosinie oraz Prokuraturą Rejonową w Śremie i w Poznaniu.

Gminna Komisja prowadziła również kolportaż posiadanych materiałów informacyjnych w zakresie przeciwdziałania alkoholizmowi, narkomanii oraz przemocy domowej, której jedną z najczęstszych przyczyn jest nadużywanie alkoholu.

Reasumując, w roku 2023 odbyło się 26 posiedzeń Gminnej Komisji Rozwiązywania Problemów Alkoholowych (w tym 2 posiedzenia bezpłatne), omówiono 284 sprawy dotyczące osób uzależnionych, współuzależnionych oraz ofiar przemocy.

Pozytywnie rozpatrzono 32 wnioski dotyczące lokalizacji punktów sprzedaży napojów alkoholowych, opiniując pozytywnie 31 wniosków oraz wydając 1 negatywną opinię, z uwagi na brak odpowiedniej odległości placówki handlowej od placu zabaw.

Od negatywnej opinii przedsiębiorca złożył zażalenie do Samorządowego Kolegium Odwoławczego w Poznaniu, który utrzymał w mocy zaskarżone postanowienie.

Rozmowy motywacyjno - interwencyjne przeprowadzono z 265 osobami uzależnionymi i współuzależnionymi oraz ofiarami przemocy.

Wpłynęły 34 nowe wnioski o podjęcie działań w stosunku do osób nadużywających napojów alkoholowych i stosujących przemoc domową.

Do każdej sprawy Komisja zebrała pełną dokumentację i przeprowadziła rozmowy motywujące do podjęcia leczenia.

W przypadku braku współpracy osoby zgłoszonej, Komisja wszczyła procedurę poddania się leczeniu odwykowemu i przekazywała sprawy do sądu rejonowego w zakresie wydania postanowienia w przedmiocie uzależnień, uzupełniając dokumentację o opinię biegłego sądowego psychologa i psychiatry.

Do biegłego sądowego psychologa i psychiatry Komisja skierowała 23 osoby na badanie w przedmiocie uzależnienia od alkoholu.

Biegli wydali 28 opinii, natomiast 6 osób na badanie nie zgłosiło się.

Do Sądu Rejonowego w Śremie skierowano 5 spraw o wszczęcie postępowania w sprawie zastosowania obowiązku poddania się leczeniu odwykowemu.

Ponadto na terenie Gminy Mosina na dzień 31.12.2023r. sprzedaż napojów alkoholowych prowadzona była łącznie w 85 placówkach, zarówno handlowych jak i gastronomicznych, co przedstawia poniższa tabela.

#### LICZBA WAŻNYCH ZEZWOLEŃ NA DZIEŃ 31.12.2023R.

Typ sprzedaży	Ogółem	Według rodzajów posiadanych zezwoleń na sprzedaż napojów alkoholowych o zawartości alkoholu				Maksymalna liczba punktów sprzedaży napojów alkoholowych zawierających powyżej 4,5% alkoholu (z wyjątkiem piwa)
		do 4,5% oraz piwo	powyżej 4,5% do 18% (z wyjątkiem piwa)	powyżej 18%	powyżej 4,5% (z wyjątkiem piwa)	
Ogółem	85 / 310	84 / 120	79 / 100	65 / 90	80	0
Na miejscu	26 / 90	26 / 40	22 / 30	9 / 20	22	0
Poza miejscem	59 / 220	58 / 80	57 / 70	56 / 70	58	0

Zgodnie z uchwałą Nr LXXII/866/18 Rady Miejskiej w Mosinie z dnia 9 sierpnia 2018 r. na możliwych 310 zezwoleniach na sprzedaż napojów alkoholowych, na dzień 31.12.2023r. ważnych było 228.

#### LICZBA WAŻNYCH ZEZWOLEŃ NA DZIEŃ 31.12.2023R.

Typ sprzedaży	Ogółem	Według rodzajów alkoholu		
		do 4,5% oraz piwo	powyżej 4,5% do 18% (z wyjątkiem piwa)	Powyżej 18 %
Ogółem	228 / 310	84 / 120	79 / 100	65 / 90
Na miejscu	57 / 90	26 / 40	22 / 30	9 / 20
Poza miejscem	171 / 220	58 / 80	57 / 70	56 / 70

#### 4.1.4. Letni wypoczynek dla dzieci z rodzin z problemami społecznymi

W okresie od 24.06.2023r. do 3.07.2023r. zorganizowany został bezpłatny, letni wypoczynek nad morzem w Mikoszewie, w Ośrodku Wczasowo-Kolonijnym "ARMANDO", ul. Gdańska 28c, 82-103 Mikoszewo wraz z programem profilaktycznym dla 100 dzieci z rodzin z problemami społecznymi zamieszkującymi na terenie gminy Mosina.

Wybór dzieci na bezpłatny letni wypoczynek dokonywany był wyłącznie przez dyrektorów i pedagogów szkół podstawowych z terenu Gminy Mosina.

Realizatorem letniego wypoczynku było Stowarzyszenie pod nazwą „Nasze Szwederowo” z Bydgoszczy.

Dzieci miały zapewnione:

- 1) przejazd autokarem w obydwie strony pod opieką wychowawców, zapewnionych przez realizatora,
- 2) pobyt w ośrodku kolonijnym, w budynku murowanym, posiadającym własną świetlicę i stołówkę, pokoje nie więcej niż 6-cio osobowe, z własnymi łazienkami,
- 3) obiekt ogrodzony, posiadający własną infrastrukturę (boisko do piłki nożnej, siatkówki, koszykówki, plac do ogniska) i położony do 500m od plaży,
- 4) wyżywienie (śniadanie, obiad, podwieczorek i kolacja),
- 5) opiekę kadry pedagogicznej,
- 6) ubezpieczenie NNW: 20 000,00zł,
- 7) 2 całonocne wycieczki,
- 8) 1 wycieczkę edukacyjną,
- 9) inne atrakcje, takie jak: konkursy, quizy, dyskoteki, ogniska, zajęcia i turnieje sportowe, wieczory artystyczne,
- 10) program profilaktyczny uwzględniający tematykę: uzależnień (alkohol, narkotyki, nikotyna, internet, telefon) oraz prawidłowych zachowań, w tym promocji zdrowia psychicznego, zdrowego trybu życia, przeciwdziałania agresji.

Wszystkie warunki zawarte w umowie zostały zrealizowane, a dzieci wróciły zadowolone, szczęśliwe i pełne nadziei, że przyszły rok przyniesie im kolejną możliwość skorzystania ze wspaniałego, bezpłatnego wypoczynku.

#### **4.1.5. Działalność świetlic opiekuńczo-wychowawczych na terenie gminy**

W roku 2023 na terenie Gminy Mosina funkcjonowało 7 świetlic opiekuńczo-wychowawczych: w Mosinie, Rogalinku, Pecnej, Daszewicach, Rogalinie, Czapurach i Krośnie.

Do każdej z wymienionych świetlic uczęszczało przeciętnie 10-20 dzieci.

Celem działalności świetlic jest pomoc rodzinom, w których występują problemy społeczne oraz trudności w wypełnianiu obowiązków wychowawczych.

Udział w zajęciach pozytywnie wpływa na rozwój osobowości dzieci, ich postępy w nauce oraz kształtowanie relacji społecznych opartych na wzajemnej pomocy, współpracy i solidarności.

Główną przyczyną uczestniczenia dzieci w zajęciach świetlicowych jest bezradność rodzin w sprawach opiekuńczo-wychowawczych, alkoholizm, przemoc i inne problemy społeczne.

Świetlice opiekuńczo-wychowawcze są również otwarte dla dzieci z rodzin funkcjonujących prawidłowo, gdzie nie ma alkoholizmu, przemocy czy innych problemów.

Integracja ma na celu uświadomienia dzieci, że można na sytuacje trudne reagować spokojem, można rozmawiać i słuchać różnych form ich rozwiązania.

Wychowawcy świetlic wraz z psychologiem zapewniają dzieciom wszechstronne wsparcie: począwszy od potrzeb podstawowych, jak: opieka, bezpieczeństwo, wyżywienie, poprzez pomoc w nauce, wsparcie emocjonalne w sytuacjach trudnych, aż po ciekawe zajęcia rozwojowe.

W efekcie, dzięki uczestniczeniu w zajęciach świetlicowych, dzieci lepiej się zachowują, lepiej uczą, lepiej radzą sobie w grupie rówieśniczej, a także odkrywają swoje silne strony i nabierają poczucia własnej wartości. W świetlicach istnieje możliwość indywidualnej pracy z dzieckiem, przez co wychowawca może lepiej poznać problemy dziecka i wdrożyć indywidualny plan pomocy.

Jak wynika z opinii wychowawców, uczęszczające do świetlic dzieci poprawiają swoje zachowanie, osiągają lepsze wyniki w nauce, słuchają dorosłych i wykonują powierzone obowiązki, a także chętnie pomagają rodzicom i rodzeństwu oraz systematycznie uczestniczą w zajęciach szkolnych.

Dzieci są zadowolone z możliwości pobytu w placówkach, czują się tam bezpiecznie, wiedzą, że mogą liczyć na pomoc, zarówno wychowawców, jak i rówieśników. Dobrze się czują w ich towarzystwie, otrzymują pomoc w nauce, uczą się ciekawych rzeczy, miło spędzają czas.

Podsumowując, należy stwierdzić, że głównym celem działalności świetlic opiekuńczo – wychowawczych jest wspieranie rodziny, a w szczególności dzieci i młodzieży, w procesie przygotowywania do samodzielnego życia.

Cel ten realizowany jest poprzez organizowanie właściwej opieki, zajęć edukacyjnych i profilaktycznych dla dzieci w czasie wolnym od zajęć szkolnych oraz włączanie rodziców w działania świetlic.

W ramach zajęć świetlicowych prowadzone są zajęcia w obszarach: edukacyjnym, profilaktycznym i wychowawczym. Dzieci korzystają z pomocy w odrabianiu zadań domowych oraz zajęć wyrównawczych m.in. z matematyki oraz j. angielskiego. Równolegle prowadzone są zajęcia profilaktyczne mające na celu wyrabianie prawidłowych zachowań i postaw społecznych, radzenia sobie ze stresem i krytyką.

W roku 2023 zabezpieczone były środki na artykuły spożywcze, biurowe, doposażenie oraz na działalność kulturalno-rekreacyjną.

#### **4.1.6. Programy profilaktyczne, warsztaty i konkursy profilaktyczne**

Profilaktyka to działania mające na celu ograniczanie spożywania alkoholu, substancji psychoaktywnych, uzależnień behawioralnych, stosowania przemocy oraz zapobieganie różnorodnym problemom społecznym zanim one wystąpią.

Odbiorcami przeprowadzonych działań profilaktycznych były: dzieci, młodzież, osoby dorosłe w tym rodzice, pedagodzy, kuratorzy, pracownicy socjalni i inne grupy zawodowe.

Przeprowadzone programy profilaktyczne miały na celu opóźnianie wieku inicjacji alkoholowej, ograniczanie dostępności do substancji psychoaktywnych, skutków stosowania przemocy oraz zapobieganie skutkom picia alkoholu, używania narkotyków oraz stosowania przemocy i przeprowadzane były w formie: warsztatów profilaktycznych, pogadanek, programów czy koncertu.

W ramach realizacji Gminnego Programu Profilaktyki i Rozwiązywania Problemów Alkoholowych oraz Przeciwdziałania Narkomanii zostały przeprowadzone:

- 1) 4 warsztaty profilaktyczne w Szkole Podstawowej Nr 2 w Mosinie pt. „Debata” w dniu 11.05.2023r.; udział wzięło 160 uczniów, a celem było przeciwdziałanie uzależnieniom, agresji i ochrony zdrowia dzieci i młodzieży,
- 2) koncert profilaktyczny w Szkole Podstawowej Nr 2 w Mosinie dot. profilaktyki z zakresu przeciwdziałania uzależnieniom od alkoholu i środków psychoaktywnych w dniu 5.06.2023r.
- 3) „WARSZTATY WYJAZDOWE” dla osób współuzależnionych i ofiar przemocy przy udziale 2 terapeutów w dniach od 16-18.06.2023r.; udział wzięło 14 osób, warsztaty odbyły się w „Siedlisku Zaśpiew” w Grotowie koło Drezenka; udział był bezpłatny, w całości zrealizowany ze środków zawartych w Programie; zmiana środowiska osób uczestniczących w warsztatach, kontakt z przyrodą, ze zwierzętami, spokój oraz wsparcie psychologów było nie tylko relaksem, ale umocniło wiarę w siebie, własne poczucie wartości oraz inne spojrzenie na swoją sytuację rodzinną; uczestnicy szkolenia wraz z terapeutami wyrazili swoją wdzięczność, podziękowanie za możliwość wyjazdu i oderwanie się od bieżących spraw oraz wnioskowali o zabezpieczenie środków na przyszły rok, ponieważ dla niektórych kobiet był to pierwszy wyjazd po wielu latach lęku, cierpień i upokorzeń,
- 4) warsztaty profilaktyczne Zespołu Interdyscyplinarnego do spraw Przemocy Domowej połączone z innymi grupami zawodowymi dot. postępowania i zapobiegania problemom społecznym oraz przeciwdziałaniu przemocy; warsztaty odbyły się 14.09.2023r.,
- 5) program profilaktyczny pt. „EDULYKE” w dniu 3.10.2023r., program został przeprowadzony w Szkole Podstawowej w Pecnej i miał na celu przeciwdziałanie uzależnieniom wśród uczniów oraz przeprowadzono warsztaty dla rodziców wskazujące na jakie zachowania dzieci należy zwracać uwagę, aby zapobiec rodzinnym tragediom,
- 6) warsztaty dla rodziców pt. ”Pozytywna dyscyplina” w dniach: 19.10, 26.10, 9.11, 16.11 i 23.11.2023r. w Szkole Podstawowej w Rogalinku; były to warsztaty umiejętności wychowawczych dla rodziców,

- 7) warsztaty profilaktyczne dla uczniów z zakresu przeciwdziałania uzależnieniom w Szkole Podstawowej Nr 2 w Mosinie, w dniu 7.12.2023r., a tematem warsztatów były uzależnienia behawioralne, udział w warsztatach wzięło ok. 180 uczniów,
- 8) „Warsztaty muzyczne” dla 753 uczniów szkół podstawowych na terenie gminy Mosina; warsztaty odbyły się w Mosińskim Ośrodku Kultury w dniach od 10-30 listopada, obejmowały: wykłady, animacje i ćwiczenia, spotkania autorskie i koncerty; celem warsztatów było pokazanie kreowania własnej rzeczywistości, skutki zażywania substancji psychoaktywnych oraz uczenie młodzieży mówienia „NIE” narkotykom; udział brała młodzież ze Szkoły Podstawowej: Nr 1 i Nr 2 w Mosinie, z Rogalina, Krosinka, Daszewic i Czapur,
- 9) warsztaty profilaktyczne dot. umiejętności obsługi programów profilaktycznych online dla różnych grup społecznych, warsztaty odbyły się 15.12.2023r. podczas których zwrócono uwagę uczestników na zagrożenia czyhające na dzieci i młodzież korzystających z komputerów oraz jak im zapobiegać,
- 10) przez cały rok odbywały się warsztaty dla rodziców, którzy mają problemy wychowawcze w następujących placówkach oświatowych: Szkole Podstawowej w Pecnej, Nr 1 w Mosinie, Nr 2 w Mosinie, Rogalinie, Rogalinku, Daszewicach, Zespole Szkół w Krośnie i Przedszkolu Nr 2, 3 i 4 w Mosinie oraz Przedszkolu we Wiórku; warsztaty cieszyły się dużym zainteresowaniem, a rodzice wsparci zostali o cenne wskazówki w codziennych kontaktach z dziećmi, budowę sieci wsparcia (rodzic-dziecko), kształtowanie pozytywnych wzorców postaw wychowawczych, radzeniu sobie z codziennymi trudnościami w relacji z dzieckiem i innymi radami psychologów i specjalistów,
- 11) kontynuowano 2 kampanie w placówkach handlowych:
  - „Sprawdzam ile masz lat”,
  - „Zakaz sprzedaży napojów alkoholowych osobom poniżej 18-stego roku życia” – w ramach kampanii do placówek rozesłano plakaty, ulotki, wywieszki i naklejki.

#### **4.1.7. Szkolenia**

- 1) dnia 3.11.2023r. przeprowadzono szkolenie dla Gminnej Komisji Rozwiązywania Problemów Alkoholowych z zakresu funkcjonowania Gminnej Komisji Rozwiązywania Problemów Alkoholowych w zakresie znowelizowanych przepisów ustawy o wychowaniu w trzeźwości i przeciwdziałaniu alkoholizmowi oraz ustawy o przeciwdziałaniu narkomanii; szkolenie przeprowadziła w formie online Firma „OTP” z Krakowa,
- 2) ta sama firma przeprowadziła szkolenie nie tylko dla Gminnej Komisji Rozwiązywania Problemów Alkoholowych ale i pracowników Ośrodka Pomocy Społecznej dnia 6.11.2023r. 2 szkolenia w zakresie e-doręczeń, które obowiązywać będą również Gminna Komisję,
- 3) członkowie Gminnej Komisji Rozwiązywania Problemów Alkoholowych uczestniczyli również w 3 szkoleniach w dniach 13, 14 i 15.12.2023r. dotyczących udzielania wsparcia osobom uzależnionym i współuzależnionym w zakresie pomocy w uzyskaniu świadczeń, takich jak: dodatek mieszkaniowy, świadczenie wspierające i dodatek osłonowy.



#### 4.1.8. Współpraca

W ramach realizacji Gminnego Programu współpracowano z Kierownikiem Oświaty i Sportu Urzędu Miejskiego w Mosinie, dyrektorami szkół, pedagogami, Sądem Rejonowym w Śremie, kuratorami, psychologami, pracownikami socjalnymi, wychowawcami świetlic opiekuńczo-wychowawczych, służbą zdrowia, Mosińskim Ośrodkiem Kultury w Mosinie i Policją.

#### 4.1.9. Rozliczenie finansowe

##### ROZDZIAŁ: 85153 – ZWALCZANIE NARKOMANII

Plan wydatków – rozdział 85153	Plan	Wykonanie w złotych	Wykonanie w %
Wydatki na wynagrodzenia i pochodne	3 000,00	3 000,00	100 %
Pozostałe wydatki bieżące	7 000,00	0,00	0,00 %
Razem	10 000,00	3 000,00	30 %

§ 4110 – Składki na ubezpieczenia społeczne	500,00zł
§ 4170 – Wynagrodzenia bezosobowe	2 500,00zł
§ 4210 - Zakup materiałów i wyposażenia	0,00zł
<b>Ogółem wydatki w rozdziale 85153</b>	<b>3 000,00zł</b>

##### ROZDZIAŁ: 85154 – PRZECIWDZIAŁANIE ALKOHOLIZMOWI

Plan wydatków – rozdział 85154	Plan	Wykonanie w złotych	Wykonanie w %
Wydatki na wynagrodzenia i pochodne	258 204,00	258 093,88	99,96 %
Pozostałe wydatki bieżące	871 058,56	460 005,95	52,81 %
Razem	1 129 262,56	718 099,83	63,59 %

**Na wykonanie wydatków z Gminnego Programu Profilaktyki i Rozwiązywania Problemów Alkoholowych w roku 2023 składają się następujące pozycje:**

§ 4110 – Składki na ubezpieczenia społeczne	4 500,00zł
§ 4120 – Składki na Fundusz pracy	500,00zł
§ 4170 – Wynagrodzenia bezosobowe	253 093,88zł
w tym:	
- wynagrodzenie 10 pracowników świetlic	142 302,70zł
- wynagrodzenie członków GKRPA (7osób)	64 957,00zł
- pozostałe umowy (szkoleniowcy, profilaktycy i inni)	45 834,18zł
§ 4210 - Zakup materiałów i wyposażenia	143 731,68zł
w tym :	
- zakup artykułów biurowych i wyposażenia dla GKRPA oraz punktu konsultacyjnego	54 791,10zł
- zakup tonerów i akcesoriów komputerowych na potrzeby świetlic i	

GKRPA oraz punktu konsultacyjnego	4 625,29zł
- zakup literatury fachowej z zakresu uzależnień na potrzeby szkół	15 620,40zł
- zakup materiałów i wyposażenia świetlic	35 137,53zł
- zakup artykułów spożywczych na potrzeby świetlic	29 921,96zł
- pozostałe, w tym zakupy na potrzeby organizacji warsztatów	3 635,40zł
§ 4300 - Zakup pozostałych usług	<b>297 711,96zł</b>
w tym:	
- usługi pocztowe	4 228,00zł
- opłaty za prowadzenie punktów konsultacyjnych oraz grup wsparcia	47 965,00zł
- zajęcia psychologiczne w świetlicach	19 600,00zł
- opinie biegłych (1 psycholog i 2 psychiatrów)	4 000,00zł
- spektakle i kampanie z zakresu uzależnień organizowane na potrzeby szkół	48 231,54zł
- kolonie	129 000,00zł
- rozliczenie wycieczek dzieci ze świetlic	6 927,78zł
- szkolenie członków GKRPA i innych grup zawodowych	2 894,00zł
- wyposażenie lokalu GKRPA i PK	25 411,80zł
- pozostałe	9 453,84zł
§ 4400 - Opłaty czynszowe	<b>17 195,40zł</b>
w tym:	
- opłaty za korzystanie z pomieszczeń SOSW na potrzeby świetlicy w Mosinie	12 177,00zł
- opłaty dla MOK za pomieszczenia na potrzeby archiwum GKRPA	5 018,40zł
§ 4430 - Różne opłaty i składki (ubezpieczenia OC)	<b>1 366,91zł</b>
w tym:	
- składka na ubezpieczenie świetlic	866,91zł
- opłata sądowa za wnioski dot. wszcz. procedury leczenia odwykowego	500,00zł

**Ogółem wydatki: 718 099,83zł**

#### 4.2. Świadczenia rodzinne

Ustawa z dnia z dnia 28 listopada 2003 r. o świadczeniach rodzinnych

##### **Zasiłek rodzinny wraz z dodatkami do zasiłku rodzinnego oraz świadczenia opiekuńcze**

Zasiłek rodzinny ma na celu częściowe pokrycie wydatków związanych z utrzymaniem dziecka. Kryterium dochodowe, które musiała spełniać rodzina wynosiło - 674,00zł na osobę, a w przypadku kiedy w rodzinie było wychowywane dziecko niepełnosprawne - 764,00zł na osobę w rodzinie.

## WYSOKOŚĆ ŚWIADCZEŃ RODZINNYCH

L.p.	Rodzaj świadczeń	Wysokość od 1.01.2023r. – 31.12.2023r.
1.	<b>Zasiłek rodzinny</b>	
	Zasiłek rodzinny do 5 r. ż.	95,00zł
	Zasiłek rodzinny od 5 r. ż. do 18 r. ż	124,00zł
	Zasiłek rodzinny pow. 18 r. ż.	135,00zł
2.	<b>Dodatki do zasiłku rodzinnego</b>	
	urodzenia dziecka	1 000,00zł
	opieki nad dzieckiem w okresie korzystania z urlopu wychowawczego	400,00zł
	samotnego wychowywania dziecka	193,00zł, a w przypadku niepełnosprawności – 273,00zł
	wychowywania dziecka w rodzinie wielodzietnej	95,00zł
	rehabilitacji i kształcenie dziecka niepełnosprawnego do 5 lat	90,00zł
	rehabilitacji i kształcenie dziecka niepełnosprawnego pow. 5 lat	110,00zł
	rozpoczęcia roku szkolnego	100,00zł
	podjęcia przez dziecko nauki w szkole poza miejscem zamieszkania (dojazdy)	69,00zł
	podjęcia przez dziecko nauki w szkole poza miejscem zamieszkania (zamieszkanie)	113,00zł
	jednorazowa zapomoga z tytułu urodzenia się dziecka	1 000,00zł
3.	<b>Świadczenia opiekuńcze</b>	
	zasiłek pielęgnacyjny	215,84zł
	świadczenie pielęgnacyjne	2 458,00zł
	specjalny zasiłek opiekuńczy	620,00zł
4.	<b>Świadczenie rodzicielskie</b>	1 000,00
5.	<b>Świadczenie „Za życiem”</b>	4 000,00zł jednorazowo

Wysokość świadczeń nie uległa zmianie poza świadczeniem pielęgnacyjnym, które każdego roku podlega waloryzacji, stąd wysokość w roku 2023 wynosiła 2 458,00zł miesięcznie.

### **Świadczenia rodzinne – dane liczbowe**

1. Ilość wypłaconych zasiłków rodzinnych -	8 508 -	962 215,85zł
2. Dodatki do zasiłku rodzinnego:		
1) dodatek z tytułu urodzenia dziecka –	44 -	29 851,52zł
2) dodatek z tytułu opieki nad dzieckiem w okresie - korzystania z urlopu wychowawczego	336 -	97 453,68zł

3) samotne wychowywanie dziecka -	681	-	131 277,36zł
4) kształcenie i rehabilitacja dziecka niepełnosprawnego-	548	-	57 073,40zł
5) rozpoczęcie roku szkolnego -	1 018	-	46 127,69zł
6) dojazdów do miejscowości, w której znajduje się szkoła -	1 082	-	70 041,79zł
7) zamieszkania w miejscowości, w której znajduje się szkoła -	8	-	904,00zł
8) wychowywanie dziecka w rodzinie wielodzietnej	-	1 591	- 144 315,58zł
<b>3. Zasiłki pielęgnacyjne w tym:</b>	-	6 285	- 1 356 554,00zł
1) zas. piel. z tyt. niepełnosprawności art. 16 ust. 2 pkt 1-	2 300	-	496 432,00zł
2) zas. piel. dla os. o znacznym st. niep. art. 16 ust. 2 pkt 2-	2 076	-	448 084,00zł
3) zas. piel. o umiarkowanym st. niep. art. 16 ust. 3	-	1 792	- 386 785,00zł
4) zas. piel. pow. 75 l. art. 16 ust 2 pkt 3	-	117	- 25 253,00zł
4. Świadczenie pielęgnacyjne	-	1 832	- 4 447 175,00zł
5. Specjalny zasiłek opiekuńczy	-	36	- 22 320,00zł
6. Jednorazowa zapomoga z tytułu urodzenia dziecka	-	78	- 78 000,00zł
7. Świadczenie rodzicielskie	-	435	- 406 303,00zł
8. „Za życiem”	-	3	- 12 000,00zł
<b>Ogółem zrealizowanych świadczeń rodzinnych</b>	-	22 485	- 7 861 612,87zł

Liczba rodzin korzystających ze świadczeń rodzinnych	-	688
Liczba przyjętych wniosków	-	773
Liczba wydanych decyzji wraz z dec. zm., uch., nien. pobr	-	1 311
Liczba dzieci, na które pobierane są świadczenia rodzinne	-	743

#### 4.3. Świadczenia rodzinne – obywatele Ukrainy

Ustawa z dnia 12 marca 2022 r. o pomocy obywatelom Ukrainy w związku z konfliktem zbrojnym na terytorium tego państwa wprowadziła możliwość dla obywateli Ukrainy, którzy przybyli do Polski w związku z toczącymi się działaniami wojennymi i których pobyt został uznany za legalny na mocy powyższej ustawy, zwanej dalej ustawą pomocową, są uprawnieni do wnioskowania o świadczenia rodzinne, na podstawie ustawy z dnia 28 listopada 2003 r. o świadczeniach rodzinnych.

Pobyt uznaje się za legalny jeżeli obywatel Ukrainy wjechał na terytorium Rzeczypospolitej Polskiej w okresie od dnia 24 lutego 2022 r. do dnia określonego w przepisach wydanych na podstawie ustawy pomocowej oraz deklaruje zamiar pozostania na terytorium Rzeczypospolitej Polskiej.

#### **Dane liczbowe dot. pobranych świadczeń rodzinnych przez obywateli Ukrainy**

1. Liczba rodzin pobierających świadczenia rodzinne	-	35
2. Liczba wniosków	-	70
3. Liczba decyzji przyznających	-	57
4. Liczba decyzji uchylające	-	6

5. Liczba decyzji odmownych	-	0
6. Liczba wniosków bez rozpoznania	-	7
7. Liczba decyzji ogółem	-	63
8. Liczba świadczeń	-	424
9. Kwota wypłaconych świadczeń	-	101 875,00zł

#### 4.4. Świadczenie wychowawcze ( 500+)

Ustawa z dnia 11 lutego 2016 r. o pomocy państwa w wychowywaniu dzieci, obowiązuje od 1.04.2016r.

Po nowelizacji ustawy zmieniono organ właściwy dotyczący rozpatrywania wniosków i wypłacania świadczeń, którym jest obecnie ZUS.

Świadczenia przyznawane i wypłacane przez Ośrodek Pomocy Społecznej były do dnia 31.05.2022r.

Ustawa nadal obowiązuje i Ośrodek Pomocy Społecznej w Mosinie wypłaca świadczenie 500+ z przedmiotowej ustawy, jednak wyłącznie na podstawie decyzji Wojewody Wielkopolskiego, w związku z koordynacją systemów zabezpieczenia społecznego, w przypadkach, gdy rodzice dziecka, bądź jeden z rodziców przebywa poza granicami Rzeczypospolitej Polskiej i zachodzi koordynacja systemów zabezpieczenia społecznego.

Wypłata świadczenia 500+ następowała przez organ właściwy ze względu na miejsce zamieszkania wnioskodawcy w roku 2023r. w związku z przepisami dot. koordynacji systemów zabezpieczenia społecznego, a świadczenia przyznane były przez Wojewodę Wielkopolskiego

1. Ilość wypłaconych świadczeń	-	101
- w tym ilość świadczeń wyrównawczych	-	7
2. Ilość dzieci objętych świadczeniem	-	8
3. Liczba rodzin objętych pomocą	-	5
4. Kwota wypłaconych świadczeń 500+	-	47 000,00zł
5. Kwota świadczenia 500+ - wyrównanie	-	1 512,60zł
6. Łączna kwota wypłaconego świadczenia 500+	-	<u>48 512,60zł</u>

#### 4.5. Fundusz alimentacyjny

Ustawa z dnia 7 września 2007 r. o pomocy osobom uprawnionym do alimentów

Świadczenia z funduszu alimentacyjnego przysługują osobie uprawnionej do alimentów od rodzica na podstawie tytułu wykonawczego pochodzącego lub zatwierdzonego przez sąd, jeżeli egzekucja okazała się bezskuteczna w okresie ostatnich 2 miesięcy:

- 1) do ukończenia przez nią 18 roku życia albo
- 2) w przypadku gdy uczy się w szkole lub szkole wyższej do ukończenia przez nią 25 roku życia, albo
- 3) w przypadku posiadania orzeczenia o znacznym stopniu niepełnosprawności – bez względu na wiek.

Świadczenia z funduszu alimentacyjnego przysługiwały w wysokości bieżąco ustalonych alimentów, jednakże nie wyższej niż 500,00zł, a dochód rodziny w przeliczeniu na osobę w rodzinie nie przekraczał do 30.09.2023r. kwoty 900,00zł miesięcznie na osobę w rodzinie, a od 1.10.2023r. – 1 209,00zł.

W przypadku utraty dochodu przez członka rodziny w roku kalendarzowym poprzedzającym okres świadczeniowy lub po tym roku, ustalając jego dochód, nie uwzględnia się dochodu utraconego.

W przypadku uzyskania dochodu przez członka rodziny w roku kalendarzowym poprzedzającym okres świadczeniowy, ustalając dochód członka rodziny, uzyskany w tym roku dochód dzieli się przez liczbę miesięcy, w których dochód ten był osiągnięty, jeżeli dochód ten jest uzyskiwany w dniu ustalania prawa do świadczeń z funduszu alimentacyjnego.

W przypadku uzyskania dochodu przez członka rodziny po roku kalendarzowym poprzedzającym okres świadczeniowy jego dochód ustala się na podstawie dochodu członka rodziny, powiększonego o kwotę uzyskanego dochodu z miesiąca następującego po miesiącu, w którym dochód został osiągnięty, jeżeli dochód ten jest uzyskiwany w dniu ustalania prawa do świadczeń z funduszu alimentacyjnego.

Świadczenia z funduszu alimentacyjnego nie przysługują, jeżeli osoba uprawniona:

- 1) została umieszczona w instytucji zapewniającej całodobowe utrzymanie albo w pieczy zastępczej,
- 2) zawarła związek małżeński.

Wnioski o ustalenie prawa do świadczeń z funduszu alimentacyjnego na nowy okres świadczeniowy były przyjmowane od dnia od 1 sierpnia, natomiast drogą elektroniczną od 1 lipca.

W przypadku gdy osoba ubiegająca się o świadczenia z funduszu alimentacyjnego na nowy okres świadczeniowy złożyła wniosek wraz z dokumentami:

- od 1 lipca do dnia 31 sierpnia, ustalenie prawa do świadczeń z funduszu alimentacyjnego oraz wypłata świadczeń przysługujących za miesiąc październik nastąpiła do dnia 31 października,

- od dnia 1 września do dnia 30 września ustalenie prawa do świadczeń z funduszu alimentacyjnego oraz wypłata świadczeń przysługujących za miesiąc wrzesień nastąpiła do dnia 30 listopada,

- od 1 października do 31 października ustalenie prawa do świadczeń z funduszu alimentacyjnego oraz wypłata świadczeń przysługujących za miesiąc październik nastąpiła do dnia 31 grudnia,

- od 1 listopada do 30 listopada ustalenie prawa do świadczeń z funduszu alimentacyjnego oraz wypłata świadczeń przysługujących za miesiąc listopad nastąpiła do dnia 31 stycznia następnego roku,

- i od 1 stycznia do 31 stycznia ustalenie prawa do świadczeń z funduszu alimentacyjnego oraz wypłata świadczeń przysługujących za miesiąc styczeń nastąpiła do ostatniego dnia lutego 2024.

### **Fundusz alimentacyjny – dane liczbowe**

1. Ilość rodzin korzystających ze świadczeń	-	90
2. Liczba wniosków	-	110
- w tym elektronicznych	-	2
3. Liczba wypłaconych świadczeń	-	1 555
4. Liczba wydanych decyzji	-	112

5. Łączna kwota wypłaconych świadczeń - 648 442,07zł

**Postępowanie z dłużnikami alimentacyjnymi i egzekucja świadczeń z funduszu alimentacyjnego**

1. Wezwania na wywiad i do złożenia oświadczenia majątkowego	-	57
2. Przeprowadzone wywiady	-	20
3. Złożone oświadczenia majątkowe	-	20
4. Zobowiązania do rejestracji w PUP	-	2
5. Aktywizacja zawodowa	-	2
6. Wnioski do innego organu o podjęcie działań	-	35
7. Informacja do dłużnika o przyznaniu świadczenia	-	115
8. Zawiadomienie Policji o przyznaniu świadczenia z FA	-	24
9. Zawiadomienie Komornika o przyznaniu świadczenia z FA	-	87
10. Wnioski i pisma do Komornika o ustalenie miejsca zamieszkania wraz z inną korespondencją	-	17
11. Wnioski z innego OPS o podjęcie działań	-	32
12. Przyłączenia do egzekucji	-	67
13. Wnioski do Komornika o wyd. zaświadczenia o bezskuteczności	-	33
15. Liczba dłużników ogółem	-	254
16. Decyzje o uznaniu dłużnika za uchylającego się od zob. alim.	-	5
17. Wystąpienie do Prokuratury o pop. przest.	-	13
18. Pisma do komornika o podjętych działaniach wobec dłużników	-	20
19. Pisma do OPS o podjętych działaniach wobec dłużników	-	24
20. Pisma do ZK dot. dłużników	-	9
21. Wniosek do Starosty o zatrzymanie prawa jazdy dłużnikowi	-	2
22. Pisma do Policji dot. dłużników	-	10
23. Wyegzekwowane środki od dłużników alimentacyjnych	-	403 561,60zł
24. Przekazane środki do budżetu Gminy Mosina	-	73 276,52zł
25. Liczba zgonów dłużników	-	2
26. Wygaśnięcia długu z tyt. wypł. św. z FA w związku ze zgonem	-	43 742,49zł

**4.6. Dodatki mieszkaniowe**

Ustawa z dnia 21 czerwca 2001 r. o dodatkach mieszkaniowych

W okresie od 1 stycznia do 31 grudnia 2023r. wpłynęło 50 wniosków o przyznanie dodatku mieszkaniowego.

Dodatek mieszkaniowy przyznaje się następującym osobom wg posiadanego tytułu prawnego :

- 1) najemcom lokali komunalnych,
- 2) członkom spółdzielni mieszkaniowych,
- 3) właścicielom lokali mieszkalnych (wspólnoty mieszkaniowe),
- 4) najemcom w lokalach prywatnych,
- 5) właścicielom domów jednorodzinnych,

- 6) najemcom lokali zakładowych,
- 7) najemcom lokali Mosińskiego Towarzystwa Budownictwa Społecznego.

O powyższy dodatek mogły ubiegać się rodziny które :

- posiadały tytuł prawny do zajmowanego lokalu,
- dochód nie mógł przekroczyć w gospodarstwie jednoosobowym 40%, a w gospodarstwie wieloosobowym 30% przeciętnego wynagrodzenia w gospodarce narodowej, obowiązującego w dniu złożenia wniosku, które wynosiło dla gospodarstwa:
  - jednoosobowego: 2 538,46zł,
  - wieloosobowego: 1 903,85zł.

W roku 2023, było brane pod uwagę przeciętne wynagrodzenie w gospodarce narodowej z roku 2022 i wynosiło – 6 346,15zł – dane z GUS.

Powierzchnia użytkowa lokalu mieszkalnego nie mogła przekroczyć :

- 1) 45.5 m<sup>2</sup> – dla 1 osoby,
- 2) 52 m<sup>2</sup> – dla 2 osób,
- 3) 58,5 m<sup>2</sup> – dla 3 osób,
- 4) 71,5 m<sup>2</sup> – dla 4 osób,
- 5) 84,5 m<sup>2</sup> - dla 5 osób,
- 6) 91 m<sup>2</sup> – dla 6 osób,

7) w przypadku zamieszkiwania większej liczby osób, dla każdej kolejnej osoby zwiększa się powierzchnię normatywną o 5 m<sup>2</sup>.

Dodatek przyznawany był na okres 6 miesięcy licząc od pierwszego dnia miesiąca następującego po dniu złożenia wniosku (rodzina w roku kalendarzowym może składać wniosek o dodatek mieszkaniowy 2 x).

Dodatki mieszkaniowych wypłacono ogółem w roku 2023 na kwotę 48 845,38zł

#### **Dodatki mieszkaniowe - dane liczbowe**

1. Liczba rodzin korzystających z pomocy		
- w formie dodatków mieszkaniowych	-	18
- w tym 4 rodziny z UKR		
2. Liczba wniosków	-	50
3. Liczba decyzji przyznających	-	38
4. Liczba decyzji umarzających	-	0
5. Liczba decyzji odmownych	-	3
6. Liczba wniosków bez rozpoznania	-	9
7. Liczba decyzji uchylających	-	0
8. Liczba decyzji ogółem	-	41
9. Liczba świadczeń	-	178
10. Kwota wypłaconych świadczeń	-	48 845,38zł

#### **4.7. Program „Czyste powietrze” wydawanie zaświadczeń o dochodach**

Od 1 października 2020 roku zmiana ustawy o biokomponentach i biopaliwach ciekłych wprowadziła zmiany do ustawy Prawo ochrony środowiska.



Zmiana ta dotyczy obligatoryjnego wymogu dołączenia do wniosku o przyznanie dofinansowania z Narodowego Funduszu Ochrony Środowiska i Gospodarki Wodnej w Warszawie lub wojewódzkiego funduszu zaświadczenia o wysokości przeciętnego miesięcznego dochodu przypadającego na jednego członka jej gospodarstwa domowego.

Z Programu "Czyste Powietrze" mogli skorzystać właściciele i współwłaściciele budynków mieszkalnych jednorodzinnych. Wnioskodawcy, którzy zamierzali złożyć wniosek o przyznanie dofinansowania do Wojewódzkiego Funduszu Ochrony Środowiska i Gospodarki Wodnej składali w Ośrodku Pomocy Społecznej w Mosinie wniosek o wydanie zaświadczenia o wysokości przeciętnego miesięcznego dochodu przypadającego na jednego członka gospodarstwa domowego.

Złożenie wniosku o dofinansowanie w ramach Programu "Czyste Powietrze" było uwarunkowane posiadaniem takiego zaświadczenia.

Z uwagi, iż dochód przypadający na jednego członka danego gospodarstwa domowego obliczany był w rozumieniu art. 3 pkt 1 ustawy z dnia 28 listopada 2003 r. o świadczeniach rodzinnych, zadanie to zostało przekazane do realizacji pracownikom Działu Świadczeń Rodzinnych Ośrodka Pomocy Społecznej w Mosinie.

#### **„Czyste powietrze” – zaświadczenia – dane liczbowe**

1. Ilość wniosków	-	327
2. Ilość wydanych zaświadczeń	-	319
3. Ilość wniosków bez rozpatrzenia	-	8

#### **4.8. Dodatek osłonowy**

Dodatek osłonowy to świadczenie wprowadzone w ramach Tarczy antyinflacyjnej, ustawą z dnia 17 grudnia 2021r. o dodatku osłonowym, który w 2022 r. zastąpił dodatek energetyczny.

Celem dodatku była częściowa rekompensata wzrostu cen energii elektrycznej i gazu ziemnego, wysokiego poziomu inflacji i związanego z tym wzrostu cen towarów i usług konsumpcyjnych.

O dodatek osłonowy ubiegać mógł się każdy zamieszkujący w mieszkaniu komunalnym, spółdzielczym, własnościowym, czy domu jednorodzinnym.

Świadczenie przysługiwało za okres od 1 stycznia 2022r. do 31 grudnia 2022r.

O dodatek można było wystąpić od 4 stycznia 2022r. do 31 października 2022r.

Dodatek osłonowy w roku 2023 nie był przyznawany, natomiast nastąpiła wypłata z wniosków złożonych w 2022r.

#### **Dane liczbowe dot. dodatku osłonowego wypłaconego w roku 2023 ale dot. wniosków z roku 2022**

1. Liczba rodzin, która pobrała dodatek osłonowy	-	24
2. Liczba wniosków	-	65
3. Liczba wydanych informacji przyznających	-	24
4. liczba wniosków pozostawionych bez rozpatrzenia	-	41
8. Liczba wypłaconych świadczeń	-	24
9. Kwota wypłaconych świadczeń	-	15 152,20zł

Od stycznia 2024r. wznowiona została edycja wypłaty dodatku osłonowego i wnioski można składać od 1.01.2024r. do 30.04.2024r.

Wnioski złożone po tym terminie pozostaną bez rozpoznania.

#### **4.9. Dodatek węglowy**

Ustawa z dnia 5 sierpnia 2022 r. o dodatku węglowym wprowadziła świadczenie dla gospodarstw domowych, którego głównym źródłem ogrzewania był kocioł na paliwo stałe, kominek, koza, ogrzewacz powietrza, trzon kuchenny, piecokuchnia, kuchnia węglowa lub piec kaflowy na paliwo stałe, zasilane węglem kamiennym, brykietem lub peletem zawierającymi co najmniej 85% węgla kamiennego, zadanie zlecone zostało do realizacji przez Ośrodek Pomocy Społecznej w Mosinie. Dodatek węglowy przysługiwał osobie w gospodarstwie domowym w wysokości 3 000zł.

Wniosek o wypłatę dodatku węglowego składało się w terminie do 30 listopada 2022r.,

Wypłata dodatku węglowego w 2023r. dotyczyła wniosków z roku 2022, które z różnych przyczyn nie mogły być rozpatrzone w roku 2022 (zwrot spraw z SKO, brak dokumentów, przedłużenie postępowania wyjaśniającego i inne).

#### **Dane liczbowe dot. dodatku węglowego wypłacone w roku 2023**

1. Liczba rodzin, która pobrała dodatek węglowy	-	67
2. Liczba wniosków	-	167
3. Liczba wydanych informacji	-	67
4. Liczba wniosków pozostawionych bez rozpoznania	-	100
5. Liczba wypłaconych świadczeń	-	67
6. Kwota wypłaconych świadczeń	-	201 000,00zł

#### **4.10. Dodatek dla gospodarstw domowych (pelet drzewny, drewno kawałkowe, gaz LPG, olej opałowy)**

Ustawa z dnia 20 września 2022 r. o szczególnych rozwiązaniach w zakresie niektórych źródeł ciepła w związku z sytuacją na rynku paliw wprowadziła kolejne, świadczenie dla gospodarstw domowych, którego realizacja została również przekazana do Ośrodka Pomocy Społecznej w Mosinie, gdzie głównym źródłem ciepła był:

- 1) kocioł na paliwo stałe, kominek, koza, ogrzewacz powietrza, trzon kuchenny, piecokuchnia albo piec kaflowy na paliwo stałe, zasilane peletem drzewnym, drewnem kawałkowym lub innym rodzajem biomasy, albo
- 2) kocioł gazowy zasilany skroplonym gazem LPG (gaz ze zbiornika gazu skroplonego LPG używanego do celów grzewczych w kotle gazowym zasilanym tym gazem), albo
- 3) kocioł olejowy.

Był to jednorazowy dodatek dla gospodarstw domowych, które posiadały jedno z ww. źródeł ogrzewania, poza gazem ziemnym, dystrybuowanym siecią gazową lub korzystania z butli gazowej.

Wniosek o wypłatę dodatku dla gospodarstw domowych można było składać do dnia 30 listopada 2022 r., a wnioski złożone po tej dacie pozostawiane były bez rozpoznania.

W związku z brakiem możliwości rozpatrzenia wszystkich wniosków w roku 2022, postępowania toczyły się również w roku 2023.

#### **Dane liczbowe dot. dodatku dla gospodarstw domowych wypłacone w roku 2023**

1. Liczba rodzin, która pobrała dodatek dla gospodarstw domowych	-	92
2. Liczba wniosków	-	178
3. Liczba wydanych informacji	-	92
4. Liczba wniosków pozostawionych bez rozpatrzenia	-	86
5. Liczba wypłaconych świadczeń	-	92
6. Kwota wypłaconych świadczeń	-	147 000,00zł

#### **4.11. Dodatek elektryczny**

Ustawa z dnia 7 października 2022 r. o szczególnych rozwiązaniach służących ochronie odbiorców energii elektrycznej w 2023 roku w związku z sytuacją na rynku energii elektrycznej wprowadziła kolejny już dodatek dla gospodarstw domowych, tzw. „dodatek elektryczny”, którego realizatorem był również Ośrodek Pomocy Społecznej w Mosinie.

Wnioski o wypłatę dodatku elektrycznego mogły być składane w terminie od dnia 1 grudnia 2022 r. do dnia 1 lutego 2023 r., a złożone po tym terminie pozostały bez rozpoznania.

Dodatek elektryczny przysługiwał odbiorcy energii elektrycznej, w przypadku gdy główne źródło ogrzewania gospodarstwa domowego było zasilane energią elektryczną, i źródło to zostało zgłoszone lub wpisane do Centralnej Ewidencji Emisyjności Budynków o której mowa w art. 27a ust. 1 ustawy z dnia 21 listopada 2008 r. o wspieraniu termomodernizacji i remontów do dnia 11 sierpnia 2022 r., albo po tym dniu – w przypadku głównych źródeł ogrzewania zgłoszonych lub wpisanych po raz pierwszy.

W przypadku gdy pod jednym adresem miejsca zamieszkania zamieszkiwało więcej niż jedno gospodarstwo domowe, jeden dodatek elektryczny przysługiwał dla wszystkich gospodarstw domowych zamieszkujących pod tym adresem.

Ponadto gdy wniosek o wypłatę dodatku elektrycznego złożono dla więcej niż jednego gospodarstwa domowego mających ten sam adres miejsca zamieszkania, to dodatek ten wypłacany był wnioskodawcy, który złożył wniosek jako pierwszy. Pozostałe wnioski pozostały bez rozpoznania.

W sytuacji, gdy gospodarstwo domowe zamieszkiwało pod adresem, w którym wykorzystywana była energia elektryczna pochodząca z mikroinstalacji, dodatek elektryczny nie przysługiwał.

Dodatek elektryczny nie przysługiwał również gospodarstwom domowym, objętym pozytywnie rozpatrzonym wnioskiem o wypłatę dodatku węglowego lub o wypłatę dodatku dla gospodarstw domowych (pelet drzewny, drewno kawałkowe, gaz LPG i olej opalowy).

Dodatek elektryczny dla gospodarstwa domowego, o którym mowa w art. 27 ust. 1, wynosił 1000 zł. W przypadku gdy zużycie energii elektrycznej w gospodarstwie domowym w tym samym miejscu zamieszkania w 2021 r. wyniosło więcej niż 5 MWh, dodatek elektryczny wynosił 1500 zł.

Dodatek elektryczny nie przysługiwał gospodarstwom domowym:

1) posiadającym mikroinstalacje fotowoltaiczne, nawet w przypadkach, jeżeli ogrzewane były energią elektryczną,

- 2) posiadającym pompy ciepła oraz mikroinstalacje fotowoltaiczne,
- 3) objętym pozytywnie rozpatrzonym wnioskiem o wypłatę dodatku węglowego lub dodatku na inne źródła ciepła,
- 4) jeśli skorzystały z zakupu węgla lub innego paliwa stałego po cenie regulowanej, nie wyższej niż 996,60zł brutto za tonę, od przedsiębiorcy, który dostał rekompensatę za tą sprzedaż.

Z uwagi, iż wnioski składane były od 1 grudnia 2022r. do 1 lutego 2023r. w całości wypłata przyznanych świadczeń nastąpiła w roku 2023, po otrzymaniu środków od Wojewody Wielkopolskiego.

#### **Dane liczbowe dot. dodatku elektrycznego:**

1. Liczba rodzin, która pobrała dodatek elektryczny	-	150
2. Liczba wniosków	-	175
3. Liczba wydanych informacji	-	150
4. Liczba wniosków pozostawionych bez rozpoznania	-	25
5. Liczba wypłaconych świadczeń	-	150
6. Kwota wypłaconych świadczeń	-	184 500,00zł

#### **4.12. Refundacja podatku VAT**

Ustawa z dnia 15 grudnia 2022 r. o szczególnej ochronie niektórych odbiorców paliw gazowych w 2023 r. w związku z sytuacją na rynku gazu wprowadziła kolejne świadczenie dla gospodarstw domowych, w których wykorzystywane jako główne źródło ogrzewania jest urządzenie grzewcze zasilane paliwami gazowymi, zwane „refundacją podatku VAT”.

Świadczenie to również zostało przekazane do realizacji przez Ośrodek Pomocy Społecznej w Mosinie.

Wniosek o „refundację podatku VAT” dla gospodarstw domowych można było składać od 1.01.2023r., lub w terminie 30 dni od dnia otrzymania faktury dokumentującej dostarczenie paliw gazowych, ale dotyczy to wniosków składanych po 31 grudnia 2023r., z uwagi, iż refundacja przysługuje od 1.01.2023r. do 31.12.2023r. na podstawie opłaconych faktur do 29.02.2024r.

Powyższy termin został przedłużony i wnioski składać można do 30 września 2024r. z opłaconymi fakturami za okres do 30 czerwca 2024r.

Otrzymać refundację może odbiorca, czyli osoba, która ma podpisaną umowę o dostarczaniu paliw gazowych i na którą jest wystawiana faktura VAT w gospodarstwie domowym, gdy wykorzystuje jako główne źródło ogrzewania gospodarstwa domowego urządzenia grzewcze zasilane paliwami gazowymi, o których mowa w art. 3 pkt 3a ustawy – Prawo energetyczne, wpisanym lub zgłoszonym do Centralnej Ewidencji Emisyjności Budynków, o której mowa w art. 27a ust. 1 ustawy z dnia 21 listopada 2008 r. o wspieraniu termomodernizacji i remontów, w terminie do dnia wejścia w życie ustawy (21.12.2022r.), albo po tym dniu – w przypadku głównego źródła ogrzewania wpisanego lub zgłoszonego po raz pierwszy.

Refundacja jest uzależniona od dochodu i przysługuje odbiorcy, który prowadzi gospodarstwo jednoosobowe i nie przekracza przeciętnego miesięcznego dochodu w wysokości 2100zł netto na osobę, lub odbiorcy, który prowadzi gospodarstwo wieloosobowe i nie przekracza przeciętnego miesięcznego dochodu w wysokości 1500zł netto na osobę w

rodzinie. Wysokość przeciętnego miesięcznego dochodu obliczana jest w rozumieniu art. 3 pkt 1 ustawy z dnia 28 listopada 2003 r. o świadczeniach rodzinnych.

#### **Dane liczbowe dot. refundacji podatku vat**

1. Liczba rodzin	-	131
2. Liczba wniosków	-	223
3. Liczba wydanych informacji	-	175
4. Wnioski do rozpatrzenia	-	5
5. Liczba wniosków pozostawionych bez rozpoznania	-	43
6. Liczba wypłaconych świadczeń	-	126
7. Kwota wypłaconych świadczeń	-	25 614,63zł

#### **4.13. Egzekucja z tyt. nienależnie pobranych świadczeń rodzinnych i świadczeń z Funduszu Alimentacyjnego**

Stwierdzenie nienależnie pobranych świadczeń poprzedzone jest:

- 1) wszczęciem postępowania i
- 2) wydaniem decyzji o uznaniu nienależnie pobranych świadczeń oraz orzeczeniem o ich zwrocie wraz z ustawowymi odsetkami za opóźnienie.

#### **Dane liczbowe:**

1. Ilość spraw ogółem	-	49
2. Ilość podjętych działań	-	49
3. Ilość upomnień	-	7
4. Ilość spraw zakończonych	-	44
5. ilość zawiadomień do zapłaty	-	3
6. Ilość zawiadomień o zadłużeniu	-	5
<u>Kwota odzyskanych nienależnie pobranych świadczeń wraz z ustawowymi odsetkami za opóźnienie</u>	-	<u>37 552,00zł</u>
z tego:		
1) świadczenia rodzinne	-	28 826,00zł
2) fundusz alimentacyjny	-	5 726,00zł
3) dodatek węglowy	-	3 000,00zł

#### **4.14. Podsumowanie od 01.01.2023r. do 31.12.2023r.**

W Dziale Świadczeń Rodzinnych Ośrodka Pomocy Społecznej w Mosinie realizowane były: świadczenia rodzinne, świadczenia z funduszu alimentacyjnego, postępowanie z dłużnikami alimentacyjnymi, dodatki mieszkaniowe, post. w sprawie wydania zaświadczeń do Programu „Czyste powietrze” i refundacja podatku VAT (gaz ziemny). Ponadto trwały postępowania z roku 2022, a dotyczyły dodatków: węglowego, elektrycznego, dodatku dla gospodarstw domowych i elektrycznego.

1. Ilość zarejestrowanych spraw	-	3 866
2. Ilość przyjętych wniosków	-	2 253

3. Ilość wydanych decyzji	-	1 685
4. Ilość wydanych informacji o przyznaniu świadczeń	-	508
5. Liczba wniosków pozostawionych bez rozpoznania	-	311
6. Liczba wydanych zaświadczeń dot. Programu „Czyste powietrze”	-	319
7. <u>Liczba rodzin objętych świadczeniami</u>		
1) 500+	-	5
2) ŚR (świadczenia rodzinne)	-	688
3) Obywatele UKR	-	35
4) FA (fundusz alimentacyjny)	-	90
5) DM (dodatek mieszkaniowy)	-	18
6) DO (dodatek osłonowy)	-	24
7) DW (dodatek węglowy)	-	67
8) DG (dod. dla gosp. domowych)	-	92
9) DZ (refundacja podatku VAT)	-	131
10) DE (dodatek elektryczny)	-	150
8. <u>Ilość wypłacono świadczeń:</u>	- 25 202	<u>na kwotę: 9 282 554,75zł</u>

## **5. DZIAŁANIA OŚRODKA POMOCY SPOŁECZNEJ PODEJMOWANE NA PODSTAWIE USTAWY Z DNIA 12 MARCA 2022 O POMOCY OBYWATEŁOM UKRAINY W ZWIĄZKU Z KONFLIKTEM ZBROJNYM NA TERENIE TEGO PAŃSTWA**

W związku z napływem do Polski osób z terytorium Ukrainy, poszukujących również w naszej gminie schronienia w związku z konfliktem zbrojnym na terenie ich państwa, Ośrodek Pomocy Społecznej w Mosinie w roku 2023, podjął działania zmierzające do zapewnienia tym osobom pomocy i wsparcia poprzez realizację zadań wynikających z powyższej ustawy.

### **5. 1. Jednorazowe świadczenie pieniężne**

Świadczenie dla obywateli Ukrainy, których pobyt uznany został za legalny na podstawie art. 2 ust. 1 ustawy i którzy zostali wpisani do rejestru PESEL. Wysokość świadczenia wynosiło 300 zł na osobę, a jego wypłata była zadaniem zleconym z zakresu administracji rządowej realizowanym przez gminy.

W roku 2023 do Ośrodka Pomocy Społecznej w Mosinie wpłynęło 49 wniosków o wypłatę świadczenia dla 55 osób.

Łączna kwota wypłaconych świadczeń wyniosła 16 500,00zł.

### **5. 2. Posiłek dla dzieci i młodzieży**

Posiłek dla dzieci i młodzieży z Ukrainy przyznawany był doraźnie, na czas nie dłuższy niż 2 miesiące.

Z tej formy pomocy w roku 2023r. skorzystało 23 dzieci obywatelstwa ukraińskiego na łączną kwotę 4 413zł.

### **5.3. Zasiłek celowy na pokrycie kosztów zakupu posiłków w szkole**

Świadczenie na zakup posiłków w szkole/przedszkolu przyznawane po wyczerpaniu 2 miesięcznego okresu pomocy doraźnej w formie posiłku.

Z tej formy pomocy skorzystało 8 rodzin na łączną kwotę 9 428zł.

### **5.4. Świadczenie pieniężne z tytułu zapewnienia zakwaterowania i wyżywienia**

Osoby zapewniające zakwaterowanie i wyżywienie obywatelom Ukrainy, którzy przybyli na terytorium RP w związku z działaniami wojennymi prowadzonymi na terytorium tego państwa, mogli otrzymać świadczenie w wysokości 40 zł za każdy dzień pomocy.

Świadczenie przysługuje za okres faktycznego zapewnienia zakwaterowania i wyżywienia, nie dłużej niż za okres 120 dni.

W 2023 roku do Ośrodka Pomocy Społecznej w Mosinie złożono 256 wniosków, na zapewnienie zakwaterowania i wyżywienia dla 130 osób. Łączna kwota wypłaconych z tego tytułu świadczeń w roku 2023 wyniosła **1 131 200,00zł**.

### **5.5. Zasiłek stały, zasiłek okresowy, zasiłek celowy**

Obywatele Ukrainy, którzy przybyli do Polski w związku z konfliktem zbrojnym na terytorium tego państwa i w związku z tym przebywali na terytorium Rzeczypospolitej Polskiej, a pobyt uznawany był za legalny, mogli ubiegać się o przyznawane świadczenia pieniężnego i niepieniężnego, na zasadach i w trybie ustawy z 12 marca 2004 r. o pomocy społecznej.

W 2023r. pomocą w formie zasiłku stałego zostały objęte 3 rodziny, wypłacono świadczeń na kwotę 8 450 zł. Zasiłkiem okresowym objęto wsparciem 1 rodzinę, wypłacono świadczeń na kwotę 3 000 zł. Natomiast zasiłkiem celowym zostały objęte 4 rodziny, świadczeń wypłacono na kwotę 2 500 zł.

## **6. PRZECIWDZIAŁANIE PRZEMOCY DOMOWEJ**

Znowelizowana ustawa z 2005 roku o przeciwdziałaniu przemocy w rodzinie wprowadzała zmiany dotyczące zwiększenia bezpieczeństwa osób doznających przemocy w rodzinie. Ustawa z dnia 9 marca 2023 roku o zmianie ustawy o przeciwdziałaniu przemocy w rodzinie oraz niektórych innych ustaw, wprowadziły szereg rozwiązań, dotyczących: terminologii, rozszerzenia form stosowanej przemocy oraz uregulowanie kwestii dot. dzieci, które są świadkami przemocy domowej. Zamieniono termin „przemoc w rodzinie” na termin „przemoc domowa”. Ustawą poszerzono katalog dotychczasowych form przemocy. Obecnie wyróżnić możemy przemoc fizyczną, psychiczną, wykorzystywanie seksualne, przemoc ekonomiczną oraz przemoc za pośrednictwem internetu oraz z wykorzystaniem narzędzi teleinformatycznych. Zgodnie z przepisami w Gminie Mosina powołano nowy Zespół Interdyscyplinarny do Spraw Przemocy Domowej w Gminie Mosina, zwany dalej Zespołem.

Zespół powołał Stałą Grupę Diagnostyczno – Pomocową złożoną z dwóch pracowników socjalnych, dzielnicowego. W zależności od sytuacji Stała Grupa Diagnostyczno – Pomocowa może zostać poszerzona o przedstawicieli oświaty, sądu, asystenta rodziny, służby zdrowia, przedstawiciela GKRPA, psychologa.

Zgodnie z ustawą do zadań Zespołu należy w szczególności:

- diagnozowanie problemu przemocy domowej na poziomie lokalnym,

- inicjowanie działań profilaktycznych, edukacyjnych i informacyjnych mających na celu przeciwdziałanie przemocy domowej i powierzenie jej wykonania właściwym podmiotom, inicjowanie działań do osób doznających przemocy domowej oraz osób stosujących przemoc domową,
- opracowanie projektu Gminnego Programu Przeciwdziałania Przemocy Domowej oraz ochrony osób doznających przemocy domowej,
- rozpowszechnianie informacji o instytucjach, osobach i możliwościach udzielania pomocy w środowisku lokalnym,
- powoływanie grup diagnostyczno - pomocowych i bieżące monitorowanie realizowanych przez nie zadań,
- monitorowanie procedury Niebieskie Karty, kierowanie osoby stosującej przemoc do uczestnictwa w programie korekcyjno-edukacyjnym dla osób stosujących przemoc domową lub programie psychologiczno – terapeutycznym dla osób stosujących przemoc domową.

Do zadań grup diagnostyczno-pomocowych należy w szczególności:

- dokonanie na podstawie procedury NK oceny sytuacji domowej osób doznających przemocy domowej oraz osób stosujących przemoc domową,
- realizacja procedury Niebieskie Karty w przypadku potwierdzenia podejrzenia wystąpienia przemocy domowej zwłaszcza w sytuacji wystąpienia ryzyka zagrożenia życia lub zdrowia,
- zawiadomienie osoby podejrzanej o stosowanie przemocy domowej o wszczęciu procedury Niebieskie Karty pod jej nieobecność,
- realizacja działań w stosunku do osób doznających przemocy domowej oraz osób stosujących przemoc domową,
- występowanie do Zespołu Interdyscyplinarnego z wnioskiem o skierowanie osoby stosującej przemoc domową do uczestnictwa w programach korekcyjno-edukacyjnych dla osób stosujących przemoc domową albo programach psychologiczno-terapeutycznych dla osób stosujących przemoc domową,
- monitorowanie sytuacji osób doznających przemocy domowej, a także zagrożonych wystąpieniem przemocy domowej w tym również po zakończeniu procedury Niebieskie Karty,
- dokumentowanie podejmowanych działań stanowiących podstawę do uznania braku zasadności wszczęcia procedury "Niebieskie Karty", wszczęcia procedury "Niebieskie Karty",
- informowanie przewodniczącego zespołu interdyscyplinarnego o efektach podjętych działań w ramach procedury "Niebieskie Karty",

W 2023 roku odbyło się 11 spotkań Zespołu Interdyscyplinarnego, odbyło się 126 spotkań Stałej Grup Diagnostyczno – Pomocowych. W 2023 roku 127 rodzin było objętych działaniami w ramach procedury "Niebieskie Karty". Liczba osób w rodzinach objętych działaniami w ramach procedury "Niebieskie Karty" wynosiła 403 osoby w tych rodzinach. Podejmowano działania zmierzające do zapewnienia pomocy osobą doznającym przemocy domowej oraz motywowano osoby wskazane jako osoby stosujące przemoc domową do podjęcia terapii i zmiany zachowania. W 2023 roku 455 osób skorzystało z szeroko rozumianego poradnictwa. Wobec ofiar jak i sprawców podejmowano działania pomocowe, miały one na celu ochronę ofiar przemocy domowej poprzez umożliwienie tym osobą korzystania z profesjonalnej i specjalistycznej pomocy oraz zminimalizowania skutków przemocy domowej. Z poradnictwa psychologicznego skorzystało 86 osób, 328 osób



skorzystało z poradnictwa socjalnego, natomiast 5 z poradnictwa medycznego. 12 osób było objętych pomocą w ramach grupy wsparcia. Osoby wskazane jako stosujące przemoc domową motywowani byli do podjęcia terapii dla osób stosujących przemoc, informowano o możliwości skorzystania z punktów konsultacyjnych oraz oferty Poznańskiego Centrum Profilaktyki Społecznej.

W 2023 roku zakończono w 52 przypadkach procedurę "Niebieskie Karty", z uwagi na ustanie przemocy oraz w 31 przypadkach zakończono procedurę z uwagi na brak zasadności podejmowanych działań (konflikty rodzinne).

Zgodnie z art. 12a ustawy o przeciwdziałaniu przemocy domowej w przypadku zagrożenia życia lub zdrowia dziecka, w związku z przemocą domową pracownik socjalny wspólnie z funkcjonariuszem Policji oraz lekarzem bądź ratownikiem medycznym lub pielęgniarką zapewniają dziecku ochronę umieszczając go u innej niezamieszkującej wspólnie osoby najbliższej, rodzinie zastępczej, rodzinnym domu dziecka lub instytucjonalnej pieczy zastępczej dającej gwarancję zapewnienia dziecku bezpieczeństwa i należytej opieki. W 2023 roku zgodnie z art. 12a ustawy o przeciwdziałaniu w rodzinie zabezpieczono 5 dzieci.

## **7. REALIZACJA ZADAŃ USTAWY O WSPIERANIU RODZINY I SYSTEMIE PIECZY ZASTĘPCZEJ ZA 2023 ROK**

### **7.1. Podstawy prawne**

Zgodnie z art. 179 ustawy z dnia 9 czerwca 2011 roku o wspieraniu rodziny i systemie pieczy zastępczej organ wykonawczy składa radzie gminy roczne sprawozdanie z realizacji zadań zawartych w powołanej wyżej ustawie oraz przedstawia potrzeby związane z realizacją zadania.

Realizatorem zadań z ustawy o wspieraniu rodziny i systemie pieczy zastępczej jest Kierownik Ośrodka Pomocy Społecznej w Mosinie upoważniony na podstawie Zarządzenia Nr 00501.6.2014 Burmistrza Gminy Mosina z dnia 22 grudnia 2014 r.

Realizacja zadań zawartych w ustawie o wspieraniu rodziny i systemie pieczy zastępczej, skierowana była zgodnie z preambułą ustawy „*dla dobra dzieci, które potrzebują szczególnej ochrony i pomocy ze strony dorosłych, środowiska rodzinnego, atmosfery szczęścia, miłości i zrozumienia, w trosce o ich harmonijny rozwój i przyszłą samodzielność życiową, dla zapewnienia ochrony przysługujących im praw i wolności, dla dobra rodziny, która jest podstawową komórką społeczeństwa oraz naturalnym środowiskiem rozwoju, i dobra wszystkich jej członków, a w szczególności dzieci, w przekonaniu, że skuteczna pomoc dla rodziny przeżywającej trudności w opiekowaniu się i wychowywaniu dzieci oraz skuteczna ochrona dzieci i pomoc dla nich może być osiągnięta przez współpracę wszystkich osób, instytucji i organizacji pracujących z dziećmi i rodzicami*”.

### **7.2. Zadania gminy**

Zgodnie z art. 176 ustawy o wspieraniu rodziny i pieczy zastępczej do zadań gminy należy:

- 1) opracowanie i realizacja 3- letnich gminnych programów wspierania rodziny,
- 2) tworzenie możliwości podnoszenia kwalifikacji przez asystentów rodziny,

- 3) tworzenie oraz rozwój systemu opieki nad dzieckiem, w tym placówek wsparcia dziennego oraz praca z rodziną przeżywająca trudności w wypełnianiu funkcji opiekuńczo – wychowawczych przez:
  - a) zapewnienie rodzinie przeżywającej trudności wsparcia i pomocy asystenta rodziny oraz dostępu do specjalistycznego poradnictwa,
  - b) organizowanie szkoleń i tworzenie warunków do działania rodziny wspierających,
  - c) prowadzenie placówek wsparcia dziennego oraz zapewnienie w nich miejsc dla dzieci,
- 4) podnoszenie kwalifikacji przez asystentów rodziny,
- 5) współfinansowanie pobytu dziecka w rodzinie zastępczej, rodzinnym domu dziecka, placówce opiekuńczo-terapeutycznej lub interwencyjnym ośrodku preadaptacyjnym,
- 6) sporządzanie sprawozdań rzeczowo- finansowych z zakresu wspierania rodziny,
- 7) prowadzenie monitoringu sytuacji dziecka z rodziny zagrożonej kryzysem lub przeżywających trudności w wypełnianiu funkcji opiekuńczo – wychowawczej zamieszkałego na terenie gminy.

Powyższe zadania wykonywane były w oparciu o Gminny Program Wspierania Rodziny na lata 2021-2023 przyjęty do stosowania na podstawie uchwały Nr XXXVII/302/20 Rady Miejskiej w Mosinie z dnia 29 grudnia 2020 r.

### **7.3. Asystent rodziny**

Ośrodek Pomocy Społecznej w Mosinie zatrudnia jednego asystenta rodziny. Rolą asystenta rodziny jest współpraca z rodzinami, które w głównej mierze zmagają się z problemami opiekuńczo - wychowawczymi.

W 2023 roku asystent rodziny pracował z 23 rodzinami.

Współpracę zakończono z 8 rodzinami:

- z 3 rodzinami, z uwagi na poprawę funkcjonowania tychże rodzin oraz uzyskanie samodzielności w wypełnianiu funkcji rodzicielskich,
- 2 rodziny zrezygnowały z powodu zmiany miejsca zamieszkania,
- z 3 rodzinami współpraca została zakończona z uwagi na brak współpracy z asystentem rodziny.

W roku 2023 żadne dziecko z rodziny objętej wsparciem asystenta rodziny nie trafiło do pieczy zastępczej.

### **7.4. Szkolenia**

Asystent rodziny w roku 2023 uczestniczył w superwizji pracy asystenta rodziny oraz w szkoleniu „Trening uważności z elementami współdziałania”, które organizowane były przez Regionalny Ośrodek Polityki Społecznej w Poznaniu.

### **7.5. Problemy rodzin, które objęte są wsparciem i pomocą asystenta rodziny:**

- 1) niewydolność opiekuńczo- wychowawcza rodziców,
- 2) bezrobocie,
- 3) uzależnienie oraz współuzależnienia w rodzinie,
- 4) niepełnosprawność i choroby występujące w rodzinie,
- 5) przemoc domowa,
- 6) niskie umiejętności opiekuńczo- wychowawcze,

- 7) niski poziom kompetencji społecznych,
- 8) niewłaściwe patologiczne relacje i więzi rodzinne,
- 9) niezaradność życiowa.

**W rodzinach, gdzie była realizowana praca i udzielane wsparcie, asystent rodziny pomagał i towarzyszył między innymi w:**

- 1) sporządzeniu i składaniu pism urzędowych,
- 2) zwiększeniu motywacji do poszukiwania pracy i podnoszenia kwalifikacji zawodowych,
- 3) motywowaniu klientów do podjęcia terapii uzależnień, przyjmowania regularnego przyjmowania leków,
- 4) organizowaniu wsparcia materialnego oraz rzeczowego,
- 5) podnoszeniu umiejętności opiekuńczo- wychowawczych
- 6) budowaniu autorytetu rodziców,
- 7) rozwiązywaniu codziennych trudności poprzez zwiększenie kompetencji w zakresie prowadzenia gospodarstwa domowego, załatwiania spraw urzędowych, gospodarowania czasem wolnym,
- 8) podniesieniu poziomu higieny członków rodziny oraz estetyki wyglądu mieszkania umiejętności gospodarowania budżetem domowym i odbudowaniu zdrowych postaw psychospołecznych.

#### **7.6. Współpraca i ocena**

W celu zwiększenia efektywności podejmowanych działań asystent rodziny współpracował z jednostkami administracji rządowej i samorządowej, z pedagogami szkolnymi, Poradnią Psychologiczno-Pedagogiczną, Domami Dziecka, Ośrodkiem Wspierania Rodziny, kuratorami Zespołu Kuratorskiej Służby Sądowej, Pogotowiem Rodzinnym, Powiatowym Centrum Pomocy Rodzinie w Poznaniu, pracownikami socjalnymi oraz osobami specjalizującymi się w dziedzinach pracy na rzecz dziecka i rodziny.

Pomoc i wsparcie rodziny przyniosło pozytywne skutki, stworzone zostały warunki do wyeliminowania negatywnych czynników zakłócających rozwój rodziny, w tym dzieci.

Indywidualna praca z rodziną, uświadamianie własnych umiejętności oraz możliwości zachęcały rodziny do dalszych działań.

#### **8. ZESTAWIENIE WYKONANYCH WYDATKÓW W OŚRODKU POMOCY SPOŁECZNEJ W MOSINIE W 2023 ROKU**

<b>Lp</b>	<b>Paragraf</b>	<b>Nazwa</b>	<b>Plan</b>	<b>Wykonanie</b>	<b>%</b>
	<b>Ogółem</b>		<b>18 125 568,31</b>	<b>17 557 397,85</b>	<b>96,87</b>
	<b>851</b>	<b>Ochrona zdrowia</b>	<b>1 139 262,56</b>	<b>721 099,83</b>	<b>63,30</b>
	<b>85153</b>	<b>Zwalczanie narkomanii</b>	<b>10 000,00</b>	<b>3 000,00</b>	<b>30,00</b>
1	4110	Składki na ubezpieczenie społeczne	500,00	500,00	100
2	4170	Wynagrodzenia bezosobowe	2 500,00	2 500,00	100
3	4210	Zakup materiałów i wyposażenia	3 000,00	0,00	0
4	4300	Zakup usług pozostałych	4 000,00	0,00	0
	<b>85154</b>	<b>Przeciwdziałanie</b>	<b>1 129 262,56</b>	<b>718 099,83</b>	<b>63,59</b>

		<b>alkoholizmowi</b>			
5	4110	Składki na ubezpieczenie społeczne	4 500,00	4 500,00	100
6	4120	Składki na fundusz pracy	500,00	500,00	100
7	4170	Wynagrodzenie bezosobowe	253 204,00	253 093,88	99,96
8	4210	Zakup materiałów i wyposażenia	174 000,56	143 731,68	82,60
9	4300	Zakup usług pozostałych	672 196,00	297 711,96	44,29
10	4400	Czynsze za lokale	21 062,00	17 195,40	81,64
11	4430	Różne opłaty i składki	3 800,00	1 366,91	35,97
	<b>852</b>	<b>Pomoc Społeczna</b>	<b>5 070 180,55</b>	<b>4 995 727,67</b>	<b>98,53</b>
	<b>85202</b>	<b>Domy pomocy społecznej</b>	<b>824 149,00</b>	<b>824 148,79</b>	<b>99,99</b>
12	4330	Zakup usług jednostki samorządu terytorialnego od innych jednostek samorządu terytorialnego	824 149,00	824 148,79	99,99
	<b>85205</b>	<b>Zadania w zakresie przeciwdziałania przemocy w rodzinie</b>	<b>2 210,0</b>	<b>2 210,0</b>	<b>100</b>
13	4300	Zakup usług pozostałych	1 820,00	1 820,00	100
14	4700	Szkolenia pracowników	390,00	390,00	100
	<b>85213</b>	<b>Składki na ubezpieczenie zdrowotne opłacane za osoby pobierające świadczenia z pomocy społecznej</b>	<b>40 400,00</b>	<b>38 339,25</b>	<b>94,90</b>
15	4130	Składki na bezp. zdrowotne za osoby pobierające zasiłki stałe	40 400,00	38 339,25	94,90
	<b>85214</b>	<b>Zasiłki i pomoc w naturze</b>	<b>986 757,00</b>	<b>963 268,47</b>	<b>97,62</b>
16	3110	Zasiłki celowe	245 361,00	238 696,25	97,28
17	3110	Zasiłki celowe specjalne	89 910,00	89 910,00	100
18	3110	Sprawienie pogrzebu	3 986,00	3 986,00	100
19	3110	Schronienie	198 000,00	197 215,40	99,60
20	3110	Zasiłki okresowe	429 000,00	412 960,82	96,26
21	3110	Zdarzenie losowe	20 500,00	20 500,00	100
	<b>85215</b>	<b>Dodatki mieszkaniowe</b>	<b>50 500,00</b>	<b>48 845,38</b>	<b>96,72</b>
22	3110	Dodatki mieszkaniowe	50 500,00	48 845,38	96,72
	<b>85216</b>	<b>Zasiłki stałe</b>	<b>492 750,00</b>	<b>472 259,84</b>	<b>95,84</b>
23	3110	Zasiłki stałe	492 750,00	472 259,84	95,84
	<b>85219</b>	<b>Ośrodki Pomocy Społecznej</b>	<b>2 021 421,87</b>	<b>1 996 727,43</b>	<b>98,78</b>
24	3020	Wydatki osobowe niezaliczane do wynagrodzeń	12 500,00	11 746,15	93,97
25	4010	Wynagrodzenia osobowe pracowników	1 283 530,86	1 277 433,54	99,30
26	4040	Dodatkowe wynagrodzenia roczne	91 401,64	91 401,64	100
27	4110	Składki na ubezpieczenie społeczne	230 178,32	229 073,31	99,52
28	4120	Składki na fundusz pracy	16 640,03	15 018,55	90,26
29	4170	Wynagrodzenia bezosobowe	71 500,00	68 007,28	95,11

30	4210	Zakup materiałów i wyposażenia	47 600,00	41 625,38	87,45
31	4280	Zakup usług zdrowotnych	4 380,00	4 380,00	100
32	4300	Zakup usług pozostałych	219 250,07	215 931,50	98,49
33	4360	Opłata za usługi telekomunikacyjne	5 500,00	4 609,24	86,80
34	4400	Czynsze za lokale	2 509,20	2 509,20	100
35	4410	Podróże służbowe krajowe	300,00	290,30	96,77
36	4430	Różne opłaty i składki	500,00	454,00	90,80
37	4440	Odpisy na ZFŚS	24 944,55	24 944,55	100
38	4700	Szkolenia	6 000,00	5 160,00	86,00
39	4710	Wpłaty na PPK	4 687,20	4 142,79	88,39
	<b>85228</b>	<b>Usługi opiekuńcze</b>	<b>444 000,00</b>	<b>443 118,41</b>	<b>99,80</b>
40	4300	Usługi opiekuńcze	444 000,00	443 118,41	99,80
	<b>85230</b>	<b>Pomoc w zakresie dożywiania</b>	<b>160 260,56</b>	<b>159 110,78</b>	<b>99,28</b>
41	3110	Dożywianie dzieci w szkołach w ramach programu rządowego	103 892,56	102 742,78	98,89
42	3110	Zasiłek na posiłek	56 200,00	56 200,00	100
43	3110	Dożywianie doraźne	168,00	168,00	100
	<b>85295</b>	<b>Pozostała działalność</b>	<b>47 732,12</b>	<b>47 699,32</b>	<b>99,93</b>
44	3110	Świadczenia społeczne	40 766,83	40 766,83	100
45	4010	Wynagrodzenia osobowe pracowników	5 138,00	5 138,00	100
46	4110	Składki na ubezpieczenie społeczne	885,31	884,78	99,94
47	4120	Fundusz pracy	126,69	94,42	74,53
48	4300	Zakup usług pozostałych	815,29	815,29	100
	<b>853</b>	<b>Pozostałe zadania z zakresu polityki społecznej</b>	<b>1 725 431,33</b>	<b>1 720 331,33</b>	<b>99,70</b>
	<b>85395</b>	<b>Pozostała działalność</b>	<b>1 725 431,33</b>	<b>1 720 331,33</b>	<b>99,70</b>
49	3110	Świadczenia społeczne	537 500,00	532 500,00	99,07
50	3280	Świadczenia związane z udzieleniem pomocy obywatelom Ukrainy	1 131 200,00	1 131 200,00	100
51	3290	Świadczenia społeczne wypłacane obywatelom Ukrainy na terytorium RP	45 070,72	45 070,72	100
52	4110	Składki na ubezpieczenie społeczne	435,00	435,00	100
53	4170	Wynagrodzenia bezosobowe	2 273,20	2 273,20	100
54	4300	Zakup usług pozostałych	4 471,80	4 371,80	97,76
55	4370	Zakup usług związanych z pomocą obywatelom Ukrainy	53,40	53,40	100
56	4740	Wynagrodzenia i uposażenia wypłacane w związku z pomocą obywatelom Ukrainy	3 738,56	3 738,56	100
57	4850	Składki i inne pochodne od wynagrodzeń pracowników wypłacanych w związku z pomocą obywatelom Ukrainy	688,65	688,65	100

	<b>855</b>	<b>Rodzina</b>	<b>10 190 693,87</b>	<b>10 120 239,02</b>	<b>99,31</b>
	<b>85502</b>	<b>Świadczenia rodzinne, świadczenie z funduszu alimentacyjnego oraz składki na ubezpiecz. społeczne</b>	<b>9 862 538,56</b>	<b>9 793 746,58</b>	<b>99,30</b>
58	3020	Wydatki osobowe niezaliczane do wynagrodzeń	3 495,00	2 565,55	73,41
59	3110	Świadczenia rodzinne	8 567 336,20	8 539 781,79	99,68
60	4010	Wynagrodzenia osobowe	376 008,97	369 748,81	98,34
61	4040	Dodatkowe wynagrodzenie roczne	32 415,50	32 415,50	100
62	4110	Składki na ubezpieczenie społeczne	772 246,34	750 987,93	97,25
63	4120	Składki na fundusz pracy	7 275,87	6 530,38	89,75
64	4210	Zakup mater. i wyposażenia	15 300,00	8 403,41	54,92
65	4280	Zakup usług zdrowotnych	1 580,00	1 580,00	100
66	4300	Zakup usług pozostałych	79 616,00	74 903,23	94,08
67	4430	Różne opłaty i składki	500,00	65,00	13,00
68	4440	Odpisy na ZFŚS	6 651,88	6 651,88	100
69	4710	Wpłaty na PPK	112,80	112,80	100
	<b>85504</b>	<b>Wsparcie rodziny</b>	<b>100 138,97</b>	<b>98 476,10</b>	<b>98,34</b>
70	4010	Wynagrodzenie osobowe pracowników	78 086,52	76 727,52	98,26
71	4040	Dodatkowe wynagrodzenie roczne	4 519,68	4 519,68	100
72	4110	Składki na ubezpieczenie społeczne	13 434,18	13 289,80	98,93
73	4120	Fundusz pracy	1 935,62	1 890,83	97,69
74	4410	Podróże krajowe służbowe	500,00	385,30	77,06
75	4440	Odpisy na ZFŚS	1 662,97	1 662,97	100
	<b>85513</b>	<b>Składki na ubezpieczenie zdrowotne opłacane za osoby pobierające niektóre świadczenia rodzinne</b>	<b>126 400,00</b>	<b>126 400,00</b>	<b>100</b>
76	4130	Składki na ubezpieczenie zdrowotne za osoby pobierające niektóre świadc. rodzinne	126 400,00	126 400,00	100
	<b>85595</b>	<b>Rodzina - Pozostała działalność</b>	<b>101 616,34</b>	<b>101 616,34</b>	<b>100</b>
77	3290	Świadczenia społeczne wypłacane obywatelom Ukrainy na terytorium RP	101 616,34	101 616,34	100

## 9. WSPÓLPRACA

Ośrodek Pomocy Społecznej w Mosinie przy realizacji poszczególnych zadań współpracował z wieloma instytucjami, podmiotami, stowarzyszeniami oraz organizacjami pozarządowymi podejmując szereg działań, celem pozyskania środków zarówno spożywczych jak i materialnych na rzecz podopiecznych.

Osoby z terenu gminy Mosina wymagające wsparcia, również te które nie kwalifikowały się do korzystania ze świadczeń pomocy społecznej między innymi z powodu przekroczenia kryterium dochodowego, miały możliwość korzystania z pomocy w formie żywności oraz odzieży w Stowarzyszeniu Pomocy Potrzebującym im. św. Antoniego. W roku 2023 z żywności oferowanej przez Stowarzyszenie skorzystały 53 rodziny (225 osób w rodzinie), na łączną kwotę 677 732,58 zł. Stowarzyszenie Pomocy Potrzebującym udzielało też wsparcia w formie odzieży, środków żywności oraz niezbędnych artykułów gospodarstwa domowego.

Pracownicy socjalni na prośbę Parafialnego Zespołu CARITAS przyjmowali zgłoszenia osób potrzebujących na „Wieczernę Wigilijną a wynos”. Przyjęto zgłoszenie od 20 rodzin, którym dowieziono potrawy wigilijne w miejsce zamieszkania.

Ośrodek Pomocy Społecznej w Mosinie w 2023 roku, współpracował z Kołem Pszczelarzy Mosina – Puszczykowo, gdzie w ramach współpracy Koło Pszczelarzy przekazywało podopiecznym Ośrodka Pomocy Społecznej w Mosinie miód, pochodzący z lokalnych pasiek pszczelich.

Ponadto Pracownicy socjalni w ramach współpracy przeprowadzali wywiady środowiskowe na potrzeby Powiatowego Centrum Pomocy Rodzinie Poznaniu w celu wydania skierowań do Środowiskowego Domu Samopomocy w Puszczykowie dla osób upośledzonych umysłowo, prowadzonym przez Kawalerów Maltańskich oraz na potrzeby innych Fundacji działających na rzecz dzieci długotrwale chorych oraz z niepełnosprawnościami.

Jednocześnie tut. Ośrodek prowadził regularną współpracę z:

- 1) **Komisariatem Policji w Mosinie** – polegającą na współpracy w sytuacjach kryzysowych, zwłaszcza w przypadkach interwencji dot. stosowania przemocy w rodzinie, osób chorych psychicznie, demoralizacji nieletnich oraz w zakresie zabezpieczenia osób bezdomnych przed skutkami zimy oraz w sytuacjach podejmowanych przez policję interwencji u samotnych osób chorych i starszych, ponadto współpraca z dzielnicowymi w zakresie pracy z klientami tzw. „trudnymi” z możliwością korzystania z asysty w sytuacjach zagrożenia dla pracowników OPS w czasie wykonywania czynności służbowych,
- 2) **Strażą Miejską w Mosinie** - współpraca w szczególności polegała na wspólnym monitorowaniu miejsc w których przebywają bezdomni, podejmowaniu wspólnych działań na ich rzecz zapobiegających między innymi zamrażnięciom w okresie zimowym, ale również asystowaniu funkcjonariuszy SM podczas przeprowadzania przez pracowników socjalnych wywiadów środowiskowych u osób psychicznie chorych czy agresywnych klientów pomocy społecznej,
- 3) **Sądem Rejonowym w Śremie** - kierowano pisma w sprawie wglądu w sytuację rodzin, w których istniało podejrzenie nienależytego wykonywania władzy rodzicielskiej, wydawano opinie na prośbę Sądu o funkcjonowaniu rodzin w stosunku do których Sąd ograniczył władzę rodzicielską, kierowano wnioski w sprawie leczenia psychiatrycznego lub kierowania do domów pomocy społecznej osób w sytuacjach zagrożenia życia i zdrowia osoby lub środowiska bez zgody uczestnika, wnioskowanie o zamknięte leczenie odwykowe. Współpracowano z kuratorami sądowymi i społecznymi w przypadku rodzin objętych nadzorem kuratorskim,

- 4) **Gminną Komisją Rozwiązywania Problemów Alkoholowych w Mosinie**-wnioskowanie w sprawie osób uzależnionych na przymusowe leczenie odwykowe,
- 5) **placówkami opieki zdrowotnej**- w sprawie ustalania konieczności zabezpieczenia usług w miejscu zamieszkania po zakończeniu leczenia szpitalnego, kompletowania dokumentów dla osób ubiegających się o skierowanie do domów pomocy społecznej lub zakładów opiekuńczo-leczniczych, itp.,
- 6) **Zakładem Usług Komunalnych w Mosinie** - współpraca w zakresie mieszkań socjalnych, wymiany informacji na temat zadłużeń za mieszkania komunalne i socjalne klientów OPS oraz w zakresie regulowania należności,
- 7) **Powiatowym Centrum Pomocy Rodzinie w Poznaniu**- współpraca w zakresie poradnictwa rodzinnego, interwencji kryzysowych, w sprawie kierowania i umieszczenia w domach pomocy społecznej, kierowania osób na Zespół ds. Orzekania o Niepełnosprawności, wymiana informacji w sprawach asystentury rodzin biologicznych dzieci umieszczonych w pieczy zastępczej, wychowanków Domu Dziecka oraz wychowanków usamodzielniających się oraz innych zadań wynikających z realizowanych ustaw,
- 8) **Zakładem Ubezpieczeń Społecznych w Poznaniu/Kasa Rolniczego Ubezpieczenia Społecznego**- wzajemna wymiana informacji w zakresie uprawnień klientów OPS do świadczeń zabezpieczenia społecznego,
- 9) **Gminnym Centrum Informacji w Mosinie** – współpraca w obszarze realizacji projektów na rzecz aktywizacji osób bezrobotnych i zagrożonych wykluczeniem społecznym,
- 10) **ośrodkami pomocy społecznej w całym kraju** - wymiana informacji w sprawie świadczeniobiorców możliwości uzyskania wsparcia ze strony oddzielnie zamieszkałych członków rodzin, refundacje świadczeń z zakresu pomocy społecznej, ponadto:
  - Wielkopolskim Urzędem Wojewódzkim w Poznaniu,
  - Regionalnym Ośrodkiem Polityki Społecznej w Poznaniu,
  - Powiatowym Urzędem Pracy w Poznaniu.

## 10. REALIZACJA ZAMÓWIEŃ PUBLICZNYCH

Ośrodek Pomocy Społecznej w Mosinie na podstawie ustawy z dnia 12 marca 2004 r. o pomocy społecznej realizuje nie tylko zadania własne o charakterze obowiązkowym, ale także zadania zlecone.

Pomoc społeczna jest instytucją polityki społecznej państwa, mającą na celu umożliwienie osobom i rodzinom przezwyciężanie trudnych sytuacji życiowych, których nie są one w stanie pokonać, wykorzystując własne uprawnienia, zasoby i możliwości.

Opieką obejmuje się wszystkie rodziny wymagające pomocy, osoby niepełnosprawne, seniorów, dzieci i młodzież.

Opisane wyżej zadania odzwierciedlają działalność pracowników socjalnych wraz z asystentem rodziny oraz pracę pracowników Działu Świadczeń Rodzinnych i Księgowości.



Nadmienić należy że w Ośrodku Pomocy Społecznej, dwie księgowo czuwają nad wielomilionowym budżetem finansów publicznych, przestrzegając zasad: celowości, efektywności, oszczędności i terminowości.

Realizacja zarówno zadań własnych jak i zadań zleconych niejednokrotnie przewyższa kwotę 130 000,00zł, co wiąże się z przeprowadzaniem zamówień publicznych (przetargów) - na podstawie ustawy Prawo zamówień publicznych.

Uproszczona procedura dotyczy zamówień do 130 000,00zł i obejmuje zadania, o niższych nakładach finansowych, których wartość nie przekracza ww. kwoty.

Postępowanie również wymaga wiedzy z ustawy Prawo zamówień publicznych, a dokumenty muszą być zgodne z wytycznymi, zawartymi w „Regulaminie udzielania zamówień, których wartość, bez podatku od towarów i usług, jest mniejsza niż kwota 130 000,00zł”, będącym dokumentem Ośrodka Pomocy Społecznej.

Trzech pracowników Ośrodka Pomocy Społecznej, przy współpracy specjalisty od zamówień publicznych przeprowadziło przetargi, aby mogły być wykonywane zadania na potrzeby mieszkańców naszej Gminy.

Przetargi dotyczyły zarówno wydatkowania kwot przekraczających 130 000,00zł, które podlegały pod ustawę Prawo zamówień publicznych jak i do 130 000,00zł, które przeprowadzono na podstawie Regulaminu przytoczonego wyżej.

#### **W roku 2023 przeprowadzone zostały następujące przetargi i zamówienia:**

##### **1. Na podstawie ustawy Prawo zamówień publicznych (przetargi):**

- 1) „Świadczenie usług opieki wytchnieniowej w formie pobytu dziennego w miejscu zamieszkania osoby niepełnosprawnej w ramach Programu Opieka Wytchnieniowa-edycja 2023, dla mieszkańców gminy Mosina”- wartość zawartej umowy bez podatku od towarów i usług wynosiła 378 720,00zł,
- 2) „Świadczenie usług schronienia wraz z wyżywieniem dla kobiet i mężczyzn w schronisku dla osób bezdomnych” - wartość zawartej umowy bez podatku od towarów i usług wynosiła 920 985,00zł,

##### **2. Na podstawie „Regulaminu udzielania zamówień, których wartość, bez podatku od towarów i usług, jest mniejsza niż kwota 130 000zł” (zamówienia):**

- 1) „Świadczenie usług schronienia z usługami opiekuńczymi dla kobiet i mężczyzn w schronisku dla osób bezdomnych” - wartość zawartej umowy bez podatku od towarów i usług wynosiła 68 850,00zł,
- 2) „10-cio dniowa kolonia letnia nad morzem wraz z programem profilaktycznym dla 100 dzieci zamieszkujących na terenie gminy Mosina, z rodzin w których występują problemy społecznej w termie od 24.06.2023r. do 3.07.2023r. – wartość umowy – 129 000,00zł,
- 3) „Transport pracowników OPS taksówką do podopiecznych pod wskazany adres na terenie Gminy Mosina lub innego miejsca poza terenem Gminy Mosina, wskazanego przez pracownika lub Kierownika OPS, związanego z wykonywaniem czynności służbowych, postój i powrót do siedziby Ośrodka Pomocy Społecznej w Mosinie, mieszczącego się przy ul. Dworcowej 3, 62-050 Mosina” – wartość umowy 61 600,00zł.

## 11. WNIOSKI KOŃCOWE

Niniejszy dokument stanowi zbiór informacji, które mogą być wykorzystane na poziomie lokalnym do określenia kierunku zmian dla dobra osób i rodzin potrzebujących wsparcia oraz w celu określenia kierunków polityki społecznej na poziomie lokalnym i regionalnym.

Głównym celem Ośrodka Pomocy Społecznej w Mosinie jest umożliwienie osobom i rodzinom przezwyciężenie trudnych sytuacji życiowych, których nie są one w stanie pokonać, wykorzystując własne uprawnienia, zasoby i możliwości.

W wyniku dokonujących się zmian gospodarczych oraz zmian w przepisach prawa, zmienia się również struktura klientów pomocy społecznej, ich oczekiwania i potrzeby, z których wynika, iż pomoc finansowa choć nadal ważna – nie może stanowić jedynej formy wsparcia. Działania muszą być wielokierunkowe, zabezpieczające nie tylko sferę materialną, ale przede wszystkim muszą wpływać aktywizująco i integrująco na lokalną społeczność.

Podsumowując rok 2023 należy zaznaczyć, iż Ośrodek Pomocy Społecznej w Mosinie, poza wykonaniem bieżących zadań, realizował wiele dodatkowych (wypłata dodatków węglowych, dodatków dla gospodarstw domowych, dodatków osłonowych, refundacja podatku VAT dla gospodarstw domowych ogrzewających się gazem, realizacja Programów z Funduszu Solidarnościowego, pomoc uchodźcom).

Tut. Ośrodek zatrudniał wykwalifikowaną kadrę pracowników niosących pomoc mieszkańcom naszej gminy. Poprzez udzielanie wsparcia, zrozumienia i troski pomaga mieszkańcom odzyskać wiarę we własne możliwości i nadzieję na wyjście z sytuacji kryzysowej. Przede wszystkim Ośrodek Pomocy Społecznej w Mosinie dbał o to aby:

- dzieci miały dostęp do obiadów w szkołach, w przedszkolach,
- wspierać rodziny w pełnieniu ich podstawowych funkcji,
- osoby lub rodziny miały zapewnione schronienie, posiłek i niezbędne ubranie, jeżeli są ich pozbawione,
- szybko reagować w kryzysie ekonomiczno-społecznym rodziny i zapobiegać bezdomności,
- usługi opiekuńcze realizowane w środowisku dla mieszkańców gminy były dostosowane do rodzaju schorzenia lub niepełnosprawności,
- potrzeby seniorów były zabezpieczone poprzez zapewniony pobyt w placówkach całodobowej opieki, w tym w domach pomocy społecznej,
- osoby potrzebujące i nieubezpieczone miały zapewniony dostęp do bezpłatnych świadczeń opieki zdrowotnej,
- świadczona wnioskodawcom pomoc oraz praca socjalna cechowała wysoka efektywność, profesjonalizm, a także wszelkie formy wsparcia były w sposób ciągły dostosowywane do dynamicznie zmieniających się oczekiwań i zapotrzebowani społecznych,
- osoby doznające przemocy miały zapewnione odpowiednie wsparcie.

Rok 2024 będzie dla Ośrodka kontynuacją realizowanych zadań i prowadzonych działań wynikających z ustaw, realizacji programów rządowych, przyjętych gminnych programów, a także do podejmowania nowych inicjatyw w zakresie rozwiązywania problemów społecznych, które są niezbędne, aby instytucja pomocy społecznej była efektywna i odpowiadała aktualnym problemom.

Pomoc społeczna nie jest w stanie wypełniać swoich zadań bez odpowiedniego wsparcia samorządu terytorialnego, instytucji publicznych (sądy, policja, służba zdrowia, oświata), organizacji pozarządowych itp., stąd stała i systematyczna współpraca między tymi jednostkami pozwoli na skuteczne pomaganie osobom potrzebującym.

Powyższe sprawozdanie zostało sporządzone zgodnie z art. 110 ust. 9 ustawy z dnia 12 marca 2004 r. o pomocy społecznej, który stanowi, że:

*„Kierownik ośrodka pomocy społecznej składa radzie gminy coroczne sprawozdanie z działalności ośrodka oraz przedstawia potrzeby w zakresie pomocy społecznej”.*

