

Ośrodek Pomocy Społecznej w Mosinie

**ul. Dworcowa 3, 62-050 Mosina, tel. 61 8 192 082, 61 8 192 687, 61 8 981 313
www.ops.mosina.pl e-mail: ops@ops.mosina.pl**

**SPRAWOZDANIE
Z DZIAŁALNOŚCI
OŚRODKA POMOCY SPOŁECZNEJ
W MOSINIE
ZA
2022 ROK**



**MOSINA
MARZEC 2023**

SPIS TREŚCI:

1. ZAKRES DZIAŁANIA OŚRODKA POMOCY SPOŁECZNEJ W MOSINIE	5
2. STRUKTURA ORGANIZACYJNA OŚRODKA POMOCY SPOŁECZNEJ W MOSINIE	6
3. REALIZACJA ZADAŃ Z ZAKRESU POMOCY SPOŁECZNEJ I INTEGRACJI SPOŁECZNEJ.....	7
3.1. Klienci korzystający ze świadczeń pomocy społecznej	7
3.2. Powody trudnej sytuacji życiowej.....	7
3.3. Ustawowy katalog świadczeń pomocy społecznej.....	8
3.3.1. Praca socjalna	10
3.3.2. Kontrakt socjalny	11
3.3.3. Zasiłek stały.....	11
3.3.4. Zasiłek okresowy.....	11
3.3.5. Zasiłek celowy i specjalny zasiłek celowy	12
3.3.6. Wieloletni rządowy program „Posiłek w szkole i w domu” na lata 2019-2023	12
3.3.7. Usługi opiekuńcze	13
3.3.8. Kierowanie do domu pomocy społecznej i ponoszenie odpłatności.....	13
3.3.9. Schronienie dla osób bezdomnych	13
3.3.10. Sprawienie pogrzebu	14
3.3.11. Program Operacyjny Pomoc Żywnościowa 2014-2020 (FEAD)	14
3.3.12. Wynagrodzenie dla opiekuna	14
3.3.13. Prawo do świadczeń opieki zdrowotnej	15
3.3.14. Program rządowy „Opieka wytchnieniowa”	15
3.3.15. Program Rządowy Asystent Osobisty Osoby Niepełnosprawnej	16
3.3.16. Niezbędne ubranie.....	16
3.3.17. Zintegrowane Centrum Opieki i Teleopieki.....	16
4. REALIZACJA USTAWY O DODATKU WĘGLOWYM	17
5. SPRAWOZDANIE Z DZIAŁU ŚWIADCZEŃ RODZINNYCH	18
5.1. Realizacja „Gminnego Programu Profilaktyki i Rozwiązywania Problemów Alkoholowych oraz Przeciwdziałania narkomanii na lata 2022-2023”	18
5.1.1. Działalność 2 Punktów Konsultacyjno-Terapeutycznych.....	19
5.1.2. Działalność Grup Wsparcia.....	19
5.1.3. Działalność Gminnej Komisji Rozwiązywania Problemów Alkoholowych	20

5.1.4. Letni wypoczynek dla dzieci z rodzin z problemami społecznymi.....	22
5.1.5. Działalność świetlic opiekuńczo-wychowawczych na terenie gminy	22
5.1.6. Programy profilaktyczne, warsztaty i konkursy profilaktyczne.....	22
5.1.7. Diagnoza lokalnych zagrożeń społecznych wraz z kampanią profilaktyczną	23
5.1.8. Szkolenia	25
5.1.9. Współpraca GKRPA z innymi podmiotami.....	25
5.1.10. Rozliczenie finansowe.....	25
5.2. Świadczenia rodzinne.....	27
5.3. Świadczenia rodzinne – obywatele Ukrainy od 24.02.2022r	28
5.4. Świadczenie wychowawcze (500+)	29
5.5. Fundusz alimentacyjny.....	30
5.6. Dodatki mieszkaniowe	32
5.7. Dodatek energetyczny	33
5.8. Program „Czyste powietrze” wydawanie zaświadczeń o dochodach	34
5.9. Dodatek osłonowy.....	35
5.10. Dodatek dla gospodarstw domowych (pelet drzewny, drewno kawałkowe, gaz LPG, olej opałowy).....	36
5.11. Dodatek elektryczny.....	37
5.12. Refundacja podatku VAT.....	39
5.13. Egzekucja z tytułu nienależnie pobranych świadczeń rodzinnych, świadczenia wychowawczego (500+), świadczeń z funduszu alimentacyjnego, dodatku węglowego i dodatku dla gospodarstw domowych	39
5.14. Podsumowanie od 01.01.2022r. do 31.12.2022r.....	40
6. DZIAŁANIA OŚRODKA POMOCY SPOŁECZBNEJ PODEJMOWANE NA PODSTAWIE USTAWY Z DNIA 12 MARCA 2022 O POMOCY OBYWATEŁOM UKRAINY W ZWIĄZKU Z KONFLIKTEM ZBROJNYM NA TERENIE TEGO PAŃSTWA.....	41
6. 1. Jednorazowe świadczenie pieniężne dla obywateli Ukrainy	41
6. 2. Posiłek dla dzieci i młodzieży	41
6. 3. Zasiłek celowy na pokrycie kosztów zakupu posiłków w szkole	41
6. 4. Świadczenie pieniężne z tytułu zapewnienia zakwaterowania i wyżywienia obywatelom Ukrainy.....	41
7. PRZECIWDZIAŁANIE PRZEMOCY W RODZINIE	42
8. REALIZACJA ZADAŃ Z USTAWY O WSPIERANIU RODZINY I SYSTEMIE PIECZY ZASTĘPCZEJ ZA 2022 ROK	43

8.1. Podstawy prawne.....	43
8.2. Zadania gminy.....	43
8. 3. Asystent rodziny.....	44
8.4. Szkolenia	44
8.5. Problemy rodzin, które objęte są wsparciem i pomocą asystenta rodziny:.....	44
8.6. Współpraca i ocena	45
9. KSIĘGOWOŚĆ I KADRY	45
10. ZESTAWIENIE WYKONANYCH WYDATKÓW W OŚRODKU POMOCY SPOŁECZNEJ W MOSINIE W 2022 ROKU	45
11. WSPÓŁPRACA	50
12. REALIZACJA ZAMÓWIEŃ PUBLICZNYCH	51
13. WNIOSKI KOŃCOWE	53

1. ZAKRES DZIAŁANIA OŚRODKA POMOCY SPOŁECZNEJ W MOSINIE

Ośrodek Pomocy Społecznej w Mosinie powołany został uchwałą Nr XIII/79/90 Rady Narodowej Miasta i Gminy w Mosinie z dnia 29 marca 1990 r. jako jednostka budżetowa.

Podstawowym celem działania Ośrodka jest rozpoznanie i zaspokojenie podstawowych potrzeb życiowych osób i rodzin, których nie są w stanie pokonać, wykorzystując własne uprawnienia, zasoby i możliwości oraz umożliwienie im życia w warunkach odpowiadających godności człowieka.

Pomoc udzielana jest ze względu na trudną sytuację życiową.

Ustawa o pomocy społecznej nie konkretyzuje tych sytuacji, wymienia jedynie najczęstsze przesłanki, które mogą uprawniać osobę bądź rodzinę do przyznania określonej formy pomocy. Zawarty w ustawie katalog osób uprawnionych do uzyskania pomocy nie jest katalogiem zamkniętym.

Obowiązkiem Klienta przy udzieleniu pomocy jest jego współpraca z pracownikiem socjalnym w rozwiązywaniu trudnej sytuacji życiowej, często na zasadzie współpracy i partnerstwa, wreszcie na pracy opartej na zasobach i możliwościach jednostki ("empowerment").

Ośrodek dąży w miarę możliwości do życiowego usamodzielnienia się osób i rodzin, ich integracji ze środowiskiem, jak również zapobiega powstawaniu nowych problemów społecznych, rodzących zapotrzebowanie na świadczenia pomocy społecznej.

Ośrodek pomocy społecznej realizuje zadania własne gminy i zadania zlecone.

Do zadań własnych gminy realizowanych przez ośrodek pomocy społecznej należy m. in.: opracowanie i realizacja gminnej strategii rozwiązywania problemów społecznych, udzielanie schronienia, zapewnienie posiłku oraz niezbędnego ubrania osobom tego pozbawionym, przyznawanie i wypłata zasiłków okresowych, celowych, usługi opiekuńcze, praca socjalna, dożywianie dzieci, przyznawanie i wypłata dodatków mieszkaniowych, przygotowanie i realizacja programów profilaktycznych (przeciwdziałania alkoholizmowi, narkomanii, przemocy w rodzinie).

Zadania zlecone realizowane przez ośrodek pomocy społecznej, to m. in.: przyznawanie i wypłata zasiłków stałych, opłacanie składek na ubezpieczenie zdrowotne i społeczne, realizacja zadań wynikających z rządowych programów pomocy społecznej, przyznawanie i wypłacanie zasiłków celowych a także udzielanie schronienia, posiłku oraz niezbędnego ubrania cudzoziemcom, przyznawanie i wypłacanie zasiłków celowych na pokrycie wydatków związanych z klęską żywiołową i ekologiczną, wypłacanie wynagrodzenia za sprawowanie opieki, przyznawanie i wypłata świadczeń rodzinnych, świadczeń z funduszu alimentacyjnego, dodatku energetycznego, pomoc obywatelom Ukrainy, przyznawanie i wypłata dodatku węglowego, dodatku dla gospodarstw domowych (pelet, drewno kawałkowe...), dodatku osłonowego, dodatku elektrycznego, refundacji podatku VAT, egzekucja administracyjna, oraz inne.

Rada Miejska w Mosinie uchwałą Nr XXXVII/334/16 z dnia 29 września 2016r. przyjęła uchwałę w sprawie przyjęcia „Strategii Rozwiązywania Problemów Społecznych Gminy Mosina na lata 2016-2026”, która wskazuje najważniejsze problemy społeczne, występujące w Gminie Mosina.

Określenie najważniejszych problemów społecznych stanowiło podstawę do wskazania określonej metodologii problemów społecznych, zgodnie z możliwościami jakie wynikającymi z zadań nałożonych na gminę.

Ośrodek Pomocy Społecznej w Mosinie realizował zadania wynikające z następujących aktów prawnych:

- 1) Konstytucji Rzeczypospolitej Polskiej z dnia 2 kwietnia 1997r.,
- 2) ustawy z dnia 8 marca 1990 r. o samorządzie gminnym,

- 3) ustawy z dnia 14 czerwca 1960 r. Kodeks postępowania administracyjnego,
- 4) ustawy z dnia 27 sierpnia 2009 r. o finansach publicznych,
- 5) ustawy z dnia 12 marca 2004 r. o pomocy społecznej,
- 6) ustawy z dnia 28 listopada 2003 r. o świadczeniach rodzinnych,
- 7) ustawy z dnia 21 czerwca 2001 r. o dodatkach mieszkaniowych,
- 8) ustawy z dnia 10 kwietnia 1997 r. – Prawo energetyczne,
- 9) ustawy z dnia 7 września 2007 r. o pomocy osobom uprawnionym do alimentów,
- 10) ustawy z dnia 26 października 1982 r. o wychowaniu w trzeźwości i przeciwdziałaniu alkoholizmowi,
- 11) ustawy z dnia 19 sierpnia 1994 r. o ochronie zdrowia psychicznego,
- 12) ustawy z dnia 29 lipca 2005 r. o przeciwdziałaniu przemocy w rodzinie,
- 13) ustawy z dnia 9 czerwca 2011 r. o wspieraniu rodziny i systemie pieczy zastępczej,
- 14) ustawy z dnia 10 maja 2018 r. o ochronie danych osobowych,
- 15) ustawy z dnia 25 lutego 1964 r. Kodeks rodzinny i opiekuńczy,
- 16) ustawy z dnia 23 kwietnia 1964 r. Kodeks cywilny,
- 17) ustawy z dnia 6 czerwca 1997 r. Kodeks karny,
- 18) ustawy z dnia 26 czerwca 1974 r. Kodeks pracy,
- 19) ustawy z dnia 29 lipca 2005 r. o przeciwdziałaniu narkomanii,
- 20) ustawy z dnia 27 sierpnia 2004 r. o świadczeniach opieki zdrowotnej finansowanych ze środków publicznych,
- 21) ustawy z dnia 13 października 1998 r. o systemie ubezpieczeń społecznych,
- 22) ustawy z dnia 17 czerwca 1966 r. o postępowaniu egzekucyjnym w administracji,
- 23) ustawy z dnia 21 listopada 2008 r. o pracownikach samorządowych,
- 24) ustawy z dnia 11 września 2019r. – Prawo zamówień publicznych,
- 25) ustawy z dnia 11 lutego 2016 r. o pomocy państwa w wychowaniu dzieci,
- 26) ustawy z dnia 4 listopada 2016 r. o wspieraniu kobiet w ciąży i rodzin „Za życiem”,
- 27) ustawa z dnia 31 stycznia 1959r o cmentarzach i chowaniu zmarłych,
- 28) ustawa z dnia 27 kwietnia 2001r. Prawo ochrony środowiska,
- 29) ustawa z dnia 12 marca 2022r. o pomocy obywatelom Ukrainy w związku z konfliktem zbrojnym na terytorium tego państwa,
- 30) ustawa z dnia 5 sierpnia 2022r. o dodatku węglowym,
- 31) ustawa z dnia 15 września 2022r o szczególnych rozwiązaniach w zakresie niektórych źródeł ciepła,
- 32) ustawa z dnia 17 grudnia 2021 o dodatku osłonowym,
- 33) ustawa z dnia 7 października 2022r. o szczególnych rozwiązaniach służących ochronie odbiorców energii elektrycznej w 2023r. w związku z sytuacją na rynku energii elektrycznej,
- 34) ustawa z dnia 15 grudnia 2022 r. o szczególnej ochronie niektórych odbiorców paliw gazowych w 2023 r. w związku z sytuacją na rynku gazu.

2. STRUKTURA ORGANIZACYJNA OŚRODKA POMOCY SPOŁECZNEJ W MOSINIE

Ośrodek Pomocy Społecznej w Mosinie jest jednostką organizacyjną Gminy. Od lipca 2022 roku siedziba Ośrodka znajduje się na ulicy Dworcowej 3 w Mosinie. Funkcjonowanie Ośrodka Pomocy Społecznej w Mosinie opiera się na zasadzie jednoosobowego kierownictwa, służbowego podporządkowania, podziału czynności służbowych i indywidualnej odpowiedzialności za wykonywanie powierzonych zadań.

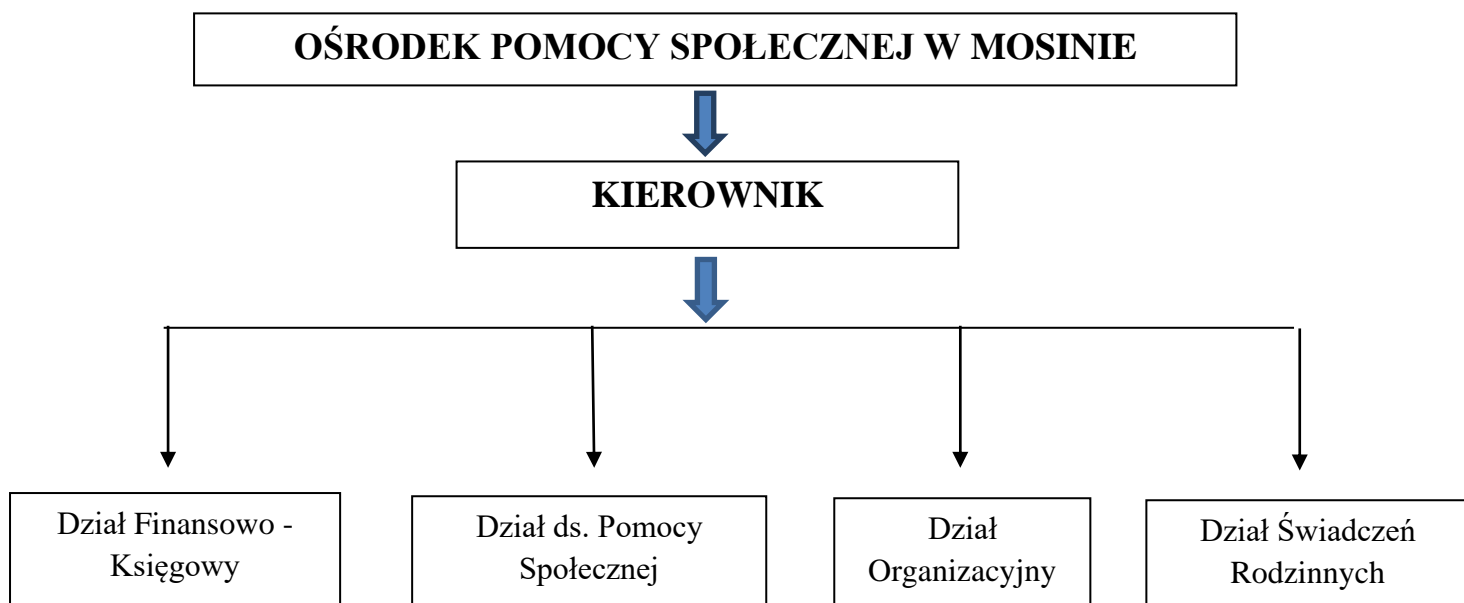
Na koniec 2022 r. zatrudnionych było 21 osób na umowę o pracę, w tym:

- 1) Kierownik,

- 2) 2 księgowo,
- 3) 1 kadrowa,
- 4) 1 asystent rodziny,
- 5) 10 pracowników socjalnych,
- 6) 6 pracowników świadczeń rodzinnych.

Strukturę organizacyjną Ośrodka Pomocy Społecznej w Mosinie tworzą następujące działy:

- 1) Dział Organizacyjny,
- 2) Dział Finansowo - Księgowy,
- 3) Dział ds. Pomocy Społecznej,
- 4) Dział Świadczeń Rodzinnych.



Struktura organizacyjna Ośrodka Pomocy Społecznej w Mosinie.

Wymagania ustawowe w zakresie posiadania kwalifikacji są ściśle przestrzegane, a pracownikom merytorycznym i administracyjnym stwarza się warunki umożliwiające ustawiczne podnoszenie kwalifikacji.

3. REALIZACJA ZADAŃ Z ZAKRESU POMOCY SPOŁECZNEJ I INTEGRACJI SPOŁECZNEJ

3.1. Klienci korzystający ze świadczeń pomocy społecznej

W 2022 roku pomocą społeczną zostało objętych 437 rodzin, w których funkcjonowały 664 osoby.

3.2. Powody trudnej sytuacji życiowej

Powód trudnej sytuacji życiowej	Liczba rodzin w 2021 r.	Liczba rodzin w 2022 r.
Bezdomność	30	16
Bezrobocie	94	58

Niepełnosprawność	108	95
Długotrwała lub ciężka choroba	246	139
Bezradność w sprawach opiekuńczo-wychowawczych i prowadzenia gospodarstwa domowego	67	65
Przemoc w rodzinie	9	5
Alkoholizm	33	20
Trudność w przystosowaniu do życia po zwolnieniu z zakładu karnego	6	5
Zdarzenie losowe	2	2
Narkomania	1	2

Największą grupę rodzin, którym udzielono wsparcia w 2022 roku, stanowiły osoby i rodziny dotknięte długotrwałą chorobą oraz niepełnosprawnością, podobnie jak w 2021 roku.

3.3. Ustawowy katalog świadczeń pomocy społecznej

W 2022 roku pomoc udzielana była w przypadku trudnej sytuacji życiowej przy spełnieniu ustawowego kryterium dochodowego, które wynosiło:

- 1) dla osoby samotnej – 776,00 zł
- 2) dla osoby w rodzinie – 600,00 zł

przy jednoczesnym wystąpieniu co najmniej jednej przesłanki określonej w art. 7 ustawy z dnia 12 marca 2004 r. o pomocy społecznej, wymienionej poniżej:

- 1) ubóstwo,
- 2) sieroctwo,
- 3) bezdomność,
- 4) bezrobocie,
- 5) niepełnosprawność,
- 6) długotrwała lub ciężka choroba,
- 7) przemoc w rodzinie,
- 7a) potrzeba ochrony ofiar handlu ludźmi,
- 8) potrzeba ochrony macierzyństwa lub wielodzietności,
- 9) bezradność w sprawach opiekuńczo-wychowawczych i prowadzenia gospodarstwa domowego, zwłaszcza w rodzinach niepełnych lub wielodzietnych,
- 10) trudności w integracji cudzoziemców, którzy uzyskali w Rzeczypospolitej Polskiej status uchodźcy, ochronę uzupełniającą lub zezwolenie na pobyt czasowy udzielone w związku z okolicznością, o której mowa w art. 159 ust. 1 pkt 1 lit. c lub d ustawy z dnia 12 grudnia 2013 r. o cudzoziemcach,
- 11) trudności w przystosowaniu do życia po zwolnieniu z zakładu karnego,
- 12) alkoholizm lub narkomania,
- 13) zdarzenie losowe i sytuacja kryzysowa,
- 14) klęska żywiołowa lub ekologiczna.

Ośrodek Pomocy Społecznej realizował zadania własne gminy i zadania zlecone, zgodnie z ustawą o pomocy społecznej i aktami wykonawczymi.

W myśl art. 17 ust. 1 ustawy o pomocy społecznej do zadań własnych o charakterze obowiązkowym należy:

- 1) opracowanie i realizacja gminnej strategii rozwiązywania problemów społecznych ze szczególnym uwzględnieniem programów pomocy społecznej, profilaktyki i rozwiązywania problemów alkoholowych i innych, których celem jest integracja osób i rodzin z grup szczególnego ryzyka,
- 2) sporządzanie, zgodnie z art. 16a, oceny w zakresie pomocy społecznej,
- 3) udzielanie schronienia, zapewnienie posiłku oraz niezbędnego ubrania osobom tego pozbawionym,
- 4) przyznawanie i wypłacanie zasiłków okresowych,
- 5) przyznawanie i wypłacanie zasiłków celowych,
- 6) przyznawanie i wypłacanie zasiłków celowych na pokrycie wydatków powstałych w wyniku zdarzenia losowego,
- 7) przyznawanie i wypłacanie zasiłków celowych na pokrycie wydatków na świadczenia zdrowotne osobom bezdomnym oraz innym osobom niemającym dochodu i możliwości uzyskania świadczeń na podstawie przepisów o świadczeniach opieki zdrowotnej finansowanych ze środków publicznych,
- 8) przyznawanie zasiłków celowych w formie biletu kredytowanego,
- 9) opłacanie składek na ubezpieczenia emerytalne i rentowe za osobę, która zrezygnuje z zatrudnienia w związku z koniecznością sprawowania bezpośredniej, osobistej opieki nad długotrwale lub ciężko chorym członkiem rodziny oraz wspólnie niezamieszkującymi z matką, ojcem lub rodzeństwem,
- 10) praca socjalna,
- 11) organizowanie i świadczenie usług opiekuńczych, w tym specjalistycznych, w miejscu zamieszkania, z wyłączeniem specjalistycznych usług opiekuńczych dla osób z zaburzeniami psychicznymi,
- 12) prowadzenie i zapewnienie miejsc w mieszkaniach chronionych,
- 13) dożywianie dzieci,
- 14) sprawienie pogrzebu, w tym osobom bezdomnym,
- 15) kierowanie do domu pomocy społecznej i ponoszenie odpłatności za pobyt mieszkańca gminy w tym domu,
- 16) pomoc osobom mającym trudności w przystosowaniu się do życia po zwolnieniu z zakładu karnego,
- 17) sporządzanie sprawozdawczości oraz przekazywanie jej właściwemu wojewodzie, w formie dokumentu elektronicznego, z zastosowaniem systemu teleinformatycznego;
- 18) utworzenie i utrzymywanie ośrodka pomocy społecznej, w tym zapewnienie środków na wynagrodzenia pracowników,
- 19) przyznawanie i wypłacanie zasiłków stałych,
- 20) opłacanie składek na ubezpieczenie zdrowotne określonych w przepisach o świadczeniach opieki zdrowotnej finansowanych ze środków publicznych.

Do zadań własnych gminy wynikających z art. 17 ust. 2 powyższej ustawy należy:

- 1) przyznawanie i wypłacanie zasiłków specjalnych celowych,
- 2) przyznawanie i wypłacanie pomocy na ekonomiczne usamodzielnienie w formie zasiłków, pożyczek oraz pomocy w naturze,
- 3) prowadzenie i zapewnienie miejsc w domach pomocy społecznej i ośrodkach wsparcia o zasięgu gminnym oraz kierowanie do nich osób wymagających opieki,
- 4) opracowanie i realizacja projektów socjalnych,
- 5) podejmowanie innych zadań z zakresu pomocy społecznej wynikających z rozeznanych potrzeb gminy, w tym tworzenie i realizacja programów osłonowych,

- 6) współpraca z powiatowym urzędem pracy w zakresie upowszechniania ofert pracy oraz informacji o wolnych miejscach pracy, upowszechniania informacji o usługach poradnictwa zawodowego i o szkoleniach oraz realizacji Programu Aktywizacja i Integracja, o którym mowa w przepisach o promocji zatrudnienia i instytucjach rynku pracy.

Do zadań zleconych z zakresu administracji rządowej realizowanych przez gminę zawartych w art. 18 ust. 1 ustawy o pomocy społecznej należy:

- 1) organizowanie i świadczenie specjalistycznych usług opiekuńczych w miejscu zamieszkania dla osób z zaburzeniami psychicznymi,
- 2) przyznawanie i wypłacanie zasiłków celowych na pokrycie wydatków związanych z kłeską żywiolową lub ekologiczną,
- 3) prowadzenie i rozwój infrastruktury ośrodków wsparcia dla osób z zaburzeniami psychicznymi,
- 4) realizacja zadań wynikających z rządowych programów pomocy społecznej, mających na celu ochronę poziomu życia osób, rodzin i grup społecznych oraz rozwój specjalistycznego wsparcia,
- 5) przyznawanie i wypłacanie zasiłków celowych, a także udzielanie schronienia, posiłku oraz niezbędnego ubrania cudzoziemcom, o których mowa w art. 5a,
- 6) przyznawanie i wypłacanie zasiłków celowych, a także udzielanie schronienia oraz zapewnianie posiłku i niezbędnego ubrania cudzoziemcom, którym udzielono zgody na pobyt ze względów humanitarnych lub zgody na pobyt tolerowany na terytorium Rzeczypospolitej Polskiej,
- 7) wypłacanie wynagrodzenia za sprawowanie opieki.

3.3.1. Praca socjalna

Praca socjalna należy do zadań własnych gminy o charakterze obowiązkowym i nie jest uzależniona od posiadanego przez osobę lub rodzinę dochodu.

Świadczona jest w myśl art. 45 ustawy o pomocy społecznej na rzecz poprawy funkcjonowania osób i rodzin w ich środowisku społecznym.

Praca socjalna prowadzona jest:

- 1) z osobami i rodzinami w celu rozwinięcia lub wzmocnienia ich aktywności i samodzielności życiowej,
- 2) ze społecznością lokalną w celu zapewnienia współpracy i koordynacji działań instytucji i organizacji istotnych dla zaspokajania potrzeb członków społeczności.

Praca socjalna może być prowadzona w oparciu o kontrakt socjalny. Wykorzystuje się właściwe tej działalności metody i techniki, stosowane z poszanowaniem godności osoby i jej prawa do samostanowienia.

Działania te mają na celu ułatwienie funkcjonowania osób i rodzin oraz rozwijanie poczucia własnej wartości poprzez wykorzystywanie możliwości tkwiących w ludziach oraz zasobach lokalnej społeczności. Praca socjalna polega na rozwiązywaniu różnorodnych problemów związanych m. in. z motywowaniem do podjęcia zatrudnienia czy przywrócenia stabilizacji życiowej.

W 2022 roku wyłącznie pracą socjalną objętych zostało 185 rodzin. Praca socjalna była świadczona m. in. w zakresie pomocy w wypełnianiu wniosków do różnych instytucji, informowaniu o różnych uprawnieniach oraz pomocy w ustaleniu niepełnosprawności, uzyskaniu świadczeń rentowych lub emerytalnych, motywowaniu do wyjścia z różnych uzależnień, motywowaniu do prawidłowego wypełniania funkcji opiekuńczo-wychowawczych oraz udzielaniu wsparcia z uwagi na występującą w rodzinie przemoc.

Ośrodek Pomocy Społecznej w Mosinie zapewniał rodzinom i osobom z Gminy Mosina poradnictwo specjalistyczne, psychologiczne oraz prawne. Ponadto, pracownicy socjalni informowali i motywowali klientów do skorzystania z różnych form bezpłatnej pomocy psychologicznej z zakresu przeciwdziałania przemocy w rodzinie jak również intensywnie udzielali wsparcia i kierowali na specjalistyczne oddziaływania osoby w kryzysie.

3.3.2. Kontrakt socjalny

Kontrakt socjalny stosowany jest w pracy socjalnej jako narzędzie do pracy z indywidualnym przypadkiem.

Kontrakt socjalny to pisemna dwustronna umowa zawarta pomiędzy pracownikiem socjalnym reprezentującym ośrodek pomocy społecznej, a klientem pomocy społecznej, w celu wzmocnienia aktywności i samodzielności życiowej, zawodowej lub przeciwdziałania wykluczeniu społecznemu.

Przystępując do kontraktu socjalnego pracownik socjalny razem z osobą zainteresowaną w pierwszej kolejności ocenia sytuację osoby lub rodziny i jej potencjał. Na tej podstawie formułowane są cele, które osoba lub rodzina ma osiągnąć, celem przezwyciężenia swoich trudności.

Cele precyzuje się zwykle w związku z przyczynami trudnej sytuacji życiowej, źródłami tych przyczyn, słabymi stronami osoby lub rodziny, a także barierami środowiskowymi, przeszkodami i ograniczeniami. Kontrakt socjalny określa też uprawnienia i zobowiązania stron umowy w ramach wspólnie podejmowanych działań obejmujących aktywizowanie i motywowanie klienta do wspólnego szukania i wypracowywania kreatywnych rozwiązań zmierzających do poprawy sytuacji osoby lub rodziny.

3.3.3. Zasiłek stały

Przyznawanie zasiłków stałych w myśl art. 17 ust. 1 pkt 19 ustawy o pomocy społecznej jest zadaniem własnym gminy o charakterze obowiązkowym i przysługuje:

- 1) pełnoletniej osobie samotnie gospodarującej, niezdolnej do pracy z powodu wieku lub całkowicie niezdolnej do pracy, jeżeli jej dochód jest niższy od kryterium dochodowego osoby samotnie gospodarującej;
- 2) pełnoletniej osobie pozostającej w rodzinie, niezdolnej do pracy z powodu wieku lub całkowicie niezdolnej do pracy, jeżeli jej dochód, jak również dochód na osobę w rodzinie są niższe od kryterium dochodowego na osobę w rodzinie.

Ośrodek Pomocy Społecznej w Mosinie w 2022 roku wypłacił zasiłek stały 71 osobom niezdolnym do pracy z powodu wieku lub całkowicie niezdolnym do pracy, których dochód był niższy od ustawowego kryterium dochodowego.

Osobom pobierającym zasiłek stały wypłacono 752 świadczenia na kwotę 430 589 złotych. Osobom otrzymującym zasiłek stały opłacane były składki zdrowotne, na podstawie ustawy z dnia 27 sierpnia 2004 r. o świadczeniach opieki zdrowotnej finansowanej ze środków publicznych.

3.3.4. Zasiłek okresowy

Zasiłek okresowy przysługuje w szczególności ze względu na długotrwałą chorobę, niepełnosprawność, bezrobocie, możliwość utrzymania lub nabycia uprawnień do świadczeń z innych systemów zabezpieczenia społecznego. Kwotę zasiłku ustala się do wysokości różnicy między kryterium dochodowym osoby lub rodziny a posiadanym dochodem z tym, że

nie może być ona niższa niż 50% tej różnicy, która stanowi część gwarantowaną zasiłku. W części gwarantowanej zasiłek okresowy jest obligatoryjny i dotowany z budżetu państwa. W ustaleniu kwoty świadczenia, poza częścią gwarantowaną, oraz okresu na jaki zostaje przyznany – zasiłek ma charakter fakultatywny

W roku 2022 zasiłek okresowy wypłacono 136 rodzinom w ilości - 716 świadczeń na ogólną kwotę - 380 349,00zł, z czego - 354 548,00zł stanowiły środki pochodzące z budżetu państwa, a pozostała kwota 25 801,00zł stanowiły środki własne gminy. Najczęstszym powodem przyznania zasiłku okresowego było bezrobocie - 58 rodzin oraz długotrwała choroba - 56 rodzin.

3.3.5. Zasiłek celowy i specjalny zasiłek celowy

W celu zaspokojenia niezbędnej potrzeby bytowej może być przyznany zasiłek celowy w szczególności na pokrycie części lub całości kosztów zakupu żywności, leków i leczenia, opału, odzieży, niezbędnych przedmiotów użytku domowego, drobnych remontów i napraw w mieszkaniu, a także kosztów pogrzebu.

W szczególnie uzasadnionych przypadkach osobie lub rodzinie o dochodach przekraczających kryterium dochodowe może być przyznany specjalny zasiłek celowy w wysokości nieprzekraczającej odpowiednio kryterium dochodowego osoby samotnie gospodarującej lub rodziny.

Pomocą w formie zasiłku celowego w 2022 roku objętych zostało 247 osób, wypłacono świadczeń na ogólną kwotę: 211 893,00zł, z tego 77 osobom udzielono wsparcia w formie specjalnego zasiłku celowego na łączną kwotę: 83 793,00zł.

Zasiłki celowe i specjalne zasiłki celowe przyznane były przede wszystkim na zakup opału, leków, kosztów utrzymania mieszkania, na zakup odzieży, obuwia i żywności.

Ponadto 2 rodziny otrzymały zasiłek celowy na pokrycie wydatków powstałych w wyniku zdarzenia losowego w łącznej kwocie: 5 000,00zł.

3.3.6. Wieloletni rządowy program „Posiłek w szkole i w domu” na lata 2019-2023

Pomocy w formie dożywiania udzielano dzieciom i młodzieży, osobom starszym, schorowanym i niepełnosprawnym, a także rodzinom w trudnej sytuacji bytowej.

Przedmiotowa pomoc udzielana była w ramach realizacji wytycznych wynikających z uchwały Nr 140 Rady Ministrów z dnia 15 października 2018 r. w sprawie ustanowienia wieloletniego rządowego programu „Posiłek w szkole i w domu” na lata 2019-2023.

Powołana wyżej uchwała stanowiła podstawę uchwalenia przez Radę Miejską w Mosinie w dniu 13 grudnia 2018 r. uchwały Nr III/10/18 w sprawie podwyższenia do wysokości 150% kryterium dochodowego uprawniającego do przyznania nieodpłatnej pomocy w ramach wieloletniego rządowego programu „Posiłek w szkole i w domu” na lata 2019-2023 oraz uchwały Nr III/9/18 w sprawie uchwalenia wieloletniego programu osłonowego w zakresie dożywiania „Posiłek w szkole i w domu” na lata 2019-2023.

Dzieci i młodzież realizująca obowiązek szkolny lub obowiązek nauki, którym przyznano w/w pomoc, spożywały posiłek w szkole lub przedszkolu oraz innym wskazanym przez szkołę miejscu.

W 2022 roku posiłkiem w szkole zostało objętych 83 dzieci, które wychowywały się w 45 rodzinach.

Ogólny koszt przeznaczony na posiłki w ramach rządowego programu „Posiłek w szkole i w domu” w 2022 roku wyniósł: 78 949,00zł.

3.3.7. Usługi opiekuńcze

Usługi opiekuńcze w miejscu zamieszkania przyznawane były osobie samotnej lub osobie w rodzinie, która z powodu wieku, choroby lub innych przyczyn wymagała pomocy innych osób, a była jej pozbawiona.

Usługi opiekuńcze świadczone były w zakresie:

- 1) pomocy w zaspokojeniu codziennych potrzeb życiowych,
- 2) opieki higienicznej,
- 3) zapewnienia kontaktu z otoczeniem.

Realizatorem zadania w roku 2022 była firma Gwarant, wyłoniona po przeprowadzeniu zamówienia w trybie ustawy Prawo zamówień publicznych na realizację zadania z zakresu pomocy społecznej w formie świadczenia usług opiekuńczych, w okresie od dnia 1 stycznia 2022 roku do 31 grudnia 2022 roku. Koszt jednej godziny usługi wynosił **29,00zł.**

Odpłatność za usługi opiekuńcze i specjalistyczne usługi opiekuńcze uregulowana jest uchwałą Nr XXVIII/234/04 Rady Miejskiej w Mosinie z dnia 30 czerwca 2004 r. w sprawie szczegółowych warunków przyznawania i odpłatności za usługi opiekuńcze i specjalistyczne usługi opiekuńcze oraz szczegółowych warunków częściowego lub całkowitego zwolnienia od opłat, jak również trybu ich pobierania.

Usługi opiekuńcze świadczone były w 62 rodzinach. Koszt świadczenia usług opiekuńczych w 2022 rok wyniósł: 439 037,00zł.

3.3.8. Kierowanie do domu pomocy społecznej i ponoszenie odpłatności

Ośrodek Pomocy Społecznej w Mosinie kierował do domu pomocy społecznej osoby wymagające całodobowej opieki z powodu wieku, choroby lub niepełnosprawności, nie mogące samodzielnie funkcjonować w codziennym życiu, po stwierdzeniu, że nie ma możliwości zapewnienia usług opiekuńczych w miejscu zamieszkania, w odpowiednim wymiarze.

W latach 2013 – 2022 w domach pomocy społecznej z terenu Gminy Mosina przebywała następująca liczba osób:

- 1) 2013 - 7 osób,
- 2) 2014 - 6 osób,
- 3) 2015 - 8 osób,
- 4) 2016 - 9 osób,
- 5) 2017 - 11 osób,
- 6) 2018 - 13 osób,
- 7) 2019 - 13 osób,
- 8) 2020 - 10 osób,
- 9) 2021 - 14 osób,
- 10) 2022 - 15 osób.

W 2022 roku całkowity koszt pobytu w Domach Pomocy Społecznej wyniósł: 551 674,00zł.

3.3.9. Schronienie dla osób bezdomnych

Zgodnie z art. 17 ust. 1 pkt 3 ustawy o pomocy społecznej udzielanie schronienia, zapewnienie posiłku oraz niezbędnego ubrania osobom tego pozbawionym jest zadaniem własnym gminy o charakterze obowiązkowym.

Ponoszenie odpłatności za pobyt w ośrodkach wsparcia udzielających schronienia osobom bezdomnych zostało uregulowane uchwałą Nr XIX/133/19 Rady Miejskiej w Mosinie z dnia 28 listopada 2019 roku w sprawie ustalenia szczegółowych zasad ponoszenia odpłatności za pobyt w ośrodkach wsparcia-schroniskach dla osób bezdomnych.

W 2022 roku 16 osobom bezdomnym wydano skierowania do schroniska, a koszt tego zadania wynosił 164 568,00zł. Osoby bezdomne posiadające swój dochód zwracały częściowo gminie koszt pobytu w placówce.

W ramach realizacji zadania pracownicy socjalni na bieżąco monitorowali miejsca pobytu osób bezdomnych z terenu Gminy Mosina i udzielali wymaganego wsparcia.

3.3.10. Sprawienie pogrzebu

Sprawienie pogrzebu jest jednym z zadań gminy o charakterze obowiązkowym i odbywa się w sposób ustalony przez gminę, zgodnie z wyznaniem zmarłego.

Sprawienie pogrzebu przez Gminę Mosina zostało uregulowane w uchwale Nr XVII/100/11 Rady Miejskiej w Mosinie z dnia 29 września 2011 r. w sprawie sprawienia pogrzebu na koszt gminy oraz zasad zwrotu wydatków na pokrycie kosztów pogrzebu.

Konieczność pochowania zmarłych przez gminę właściwą do miejsca zgonu reguluje ustawa z dnia 31 stycznia 1959 r. o cmentarzach i chowaniu zmarłych.

Ośrodek Pomocy Społecznej w Mosinie w 2022 r. poniósł koszty związane z pokryciem kosztów pogrzebu 3 zmarłych w wysokości 11 850,00zł.

W przypadku osób które posiadały prawo do zasiłku pogrzebowego, Ośrodek Pomocy Społecznej zwracał się o zwrot kosztów pochówku do Zakładu Ubezpieczeń Społecznych.

3.3.11. Program Operacyjny Pomoc Żywnościowa 2014-2020 (FEAD)

Program Operacyjny Pomoc Żywnościowa 2014 – 2020, podprogram 2021, 2022 jest współfinansowany z Europejskiego Funduszu Pomocy Najbardziej Potrzebującym, a artykuły spożywcze są przekazywane osobom potrzebującym bezpłatnie.

Celem Programu jest udzielenie wsparcia osobom doświadczającym ubóstwa poprzez udostępnienie pomocy żywnościowej w formie paczek (suchego prowiantu) lub posiłków.

Uprawnienie do korzystania z pomocy żywnościowej jest uwarunkowane znajdowaniem się w trudnej sytuacji życiowej oraz spełnieniem kryterium dochodowego, które zostało określone na poziomie 220% kryterium dochodowego uprawniającego do korzystania ze świadczeń pomocy społecznej.

Skierowania do otrzymania pomocy żywnościowej wydawane były przez Ośrodek Pomocy Społecznej w Mosinie. **W ramach Podprogramu 2022 POPŻ tut. Ośrodek skierował 28 rodzin do odbioru żywności.**

3.3.12. Wynagrodzenie dla opiekuna

W świetle ustawy o pomocy społecznej jednym ze świadczeń pieniężnych z pomocy społecznej zleczanych z zakresu administracji rządowej jest wynagrodzenie należne opiekunowi z tytułu sprawowania opieki przyznane przez sąd. Z kolei według przepisów Kodeksu postępowania cywilnego sąd wydając postanowienie jest obowiązany wskazać, czy należne wynagrodzenie za sprawowanie opieki ma być pobierane przez opiekuna z dochodów lub majątku podopiecznego, czy też wynagrodzenie ma być wypłacane ze środków

publicznych. Wynagrodzenie dla opiekuna w odróżnieniu od innych świadczeń z pomocy społecznej, przyznawane jest na podstawie postanowienia Sądu, niezależnie od spełnienia kryterium dochodowego z art. 8 ust. 1 ustawy o pomocy społecznej, bez decyzji administracyjnej i konieczności przeprowadzenia wywiadu środowiskowego. Wynagrodzenie za sprawowanie opieki wypłaca się w wysokości ustalonej przez sąd, na żądanie opiekuna. Wypłatą ze środków publicznych zajmuje się ośrodek pomocy społecznej.

W 2022 roku Ośrodek Pomocy Społecznej w Mosinie nie wypłacał wynagrodzeń dla opiekuna.

3.3.13. Prawo do świadczeń opieki zdrowotnej

Zgodnie z ustawą z dnia 27 sierpnia 2004r o świadczeniach opieki zdrowotnej finansowanych ze środków publicznych do korzystania ze świadczeń opieki zdrowotnej finansowanych ze środków publicznych na zasadach określonych w ustawie mają prawo osoby inne niż ubezpieczone, posiadające obywatelstwo polskie i miejsce zamieszkania na terytorium Rzeczypospolitej Polskiej, które spełniają kryterium dochodowe, określone w przepisach o pomocy społecznej.

Dokumentem potwierdzającym prawo do świadczeń opieki zdrowotnej świadczeniobiorcy, o którym mowa wcześniej, jest decyzja Burmistrza (Wójta, Prezydenta) gminy właściwej ze względu na miejsce zamieszkania świadczeniobiorcy.

Wydanie decyzji o ustaleniu prawa do świadczeń opieki zdrowotnej realizowanych ze środków publicznych następuje na wniosek zainteresowanego, a w przypadku stanu nagłego na wniosek świadczeniodawcy udzielającego świadczenia opieki zdrowotnej złożony po udzieleniu świadczenia. Wydanie decyzji administracyjnej poprzedzone jest przeprowadzeniem wywiadu środowiskowego. Wywiad przeprowadza się w miejscu zamieszkania osoby zainteresowanej. Celem wywiadu jest ustalenie, czy osoba zainteresowana spełnia kryterium dochodowe zgodne z ustawą o pomocy społecznej oraz czy nie występują dysproporcje między udokumentowaną wysokością dochodu, a sytuacją majątkową osoby. Prawo do świadczeń opieki zdrowotnej na podstawie decyzji przysługuje przez okres 90 dni, chyba że w tym okresie świadczeniobiorca zostanie objęty innym ubezpieczeniem zdrowotnym. Jeżeli istnieje konieczność dalszego leczenia dłuższego niż 90 dni może zostać wydana kolejna decyzja.

W 2022 r. Ośrodek Pomocy Społecznej w Mosinie w imieniu Burmistrza Gminy Mosina wydał 115 decyzji, dotyczących ustalenia prawa do świadczeń opieki zdrowotnej finansowanych ze środków publicznych osobom tego pozbawionym, na podstawie upoważnienia z dnia 1.04.2008 r. udzielonego Kierownikowi Ośrodka Pomocy Społecznej w Mosinie do załatwiania spraw i wydawania decyzji w imieniu Burmistrza Gminy Mosina, dotyczącego potwierdzania prawa do świadczeń opieki zdrowotnej.

3.3.14. Program rządowy „Opieka wytchnieniowa”

Ośrodek Pomocy Społecznej w Mosinie w roku 2022 przystąpił do Programu „Opieka Wytchnieniowa” edycja 2022 finansowanego z Państwowego Funduszu Celowego – Fundusz Solidarnościowy, kierowanego do dzieci i osób niepełnosprawnych, których członkowie rodzin lub opiekunowie wymagają wsparcia w postaci doraźnej, czasowej przerwy w sprawowaniu opieki oraz podniesienia swoich umiejętności i wiedzy w zakresie opieki nad tymi osobami.

Program dotyczy członków rodzin lub opiekunów sprawujących bezpośrednią opiekę nad dziećmi z orzeczeniem o niepełnosprawności, a także nad osobami ze znacznym stopniem niepełnosprawności.

Z programu Opieka Wytchnieniowa w formie pobytu dziennego w miejscu zamieszkania podopiecznego skorzystało 36 osób.

Całkowity koszt realizacji Programu finansowanego z Państwowego Funduszu Celowego – Fundusz Solidarnościowy w formie pobytu dziennego wyniósł: 297 960,00zł.

3.3.15. Program Rządowy Asystent Osobisty Osoby Niepełnosprawnej

Program „Asystent Osobisty Osoby Niepełnosprawnej” zapewnia usługę asystenta w wykonywaniu codziennych czynności oraz funkcjonowaniu w życiu społecznym, dedykowaną osobom niepełnosprawnym. Program adresowany był do osób posiadających orzeczenie o znacznym lub umiarkowanym stopniu niepełnosprawności, zgodnie z ustawą z dnia 27 sierpnia 1997r. o rehabilitacji zawodowej i społecznej oraz zatrudnianiu osób niepełnosprawnych albo orzeczenie równoważne do wyżej wymienionych.

Program w 100% sfinansowany został ze środków Solidarnościowego Funduszu Wsparcia Osób Niepełnosprawnych.

W 2022 r. z Programu skorzystało 9 osób niepełnosprawnych z terenu miasta i gminy Mosina. Łączna kwota Funduszu Solidarnościowego wykorzystana na realizację Programu to kwota 178 540,78 złotych.

Kwota przekazana przez wojewodę na realizację Programu wynosiła 269 100,00zł.

3.3.16. Niezbędne ubranie

Przyznanie niezbędnego ubrania należy również do zadań własnych obligatoryjnych gminy. Zabezpieczenie tej potrzeby następuje poprzez dostarczenie osobie potrzebującej bielizny, odzieży i obuwia, adekwatnych do jej indywidualnych potrzeb oraz pory roku. Pomoc ta realizowana jest w formie rzeczowej albo w drodze świadczenia pieniężnego skierowanego na ten cel.

Ośrodek Pomocy Społecznej w Mosinie aby zabezpieczyć swoim klientom niezbędne ubranie współpracuje między innymi w tym celu ze Stowarzyszeniami działającymi na terenie Gminy Mosina takimi jak: Stowarzyszenie Pomocy Potrzebującym im. Św Antoniego, Stowarzyszeniem Rozdaj Siebie oraz Caritasem. W ramach współpracy rodziny otrzymują nie tylko odzież, bieliznę czy obuwie ale również koce, bieliznę pościelową, ręczniki, a także zabawki dla dzieci.

3.3.17. Zintegrowane Centrum Opieki i Teleopieki

Gmina Mosina przystąpiła do projektu „Usługi społeczne i opieka medyczna dla mieszkańców Wielkopolski”. W ramach projektu od 2021 roku na terenie Gminy Mosina działa zintegrowane centrum opieki i teleopieki. To kompleksowe wsparcie dla osób niesamodzielnych w szczególności z powodu wieku oraz niepełnosprawności. Uczestnicy otrzymują bransoletkę z guzikiem alarmowym oraz głośnomówiący aparat telefoniczny, dzięki któremu w sytuacji zagrożenia życia lub zdrowia beneficjent może skontaktować się z Teleasystentem, którego zadaniem jest podjęcie odpowiednich działań.

Centrum Teleopieki działa 24 godziny na dobę, również w niedziele i święta. Ważną częścią zintegrowanego Centrum Opieki i Teleopieki stanowi zespół specjalistów mających osobisty kontakt z uczestnikami projektu. Są to opiekunowie, którzy przeprowadzają wywiad środowiskowy dotyczący sytuacji społecznej i stanu zdrowia. Beneficjenci mają również do dyspozycji zespół specjalistów: fizjoterapeutę, pielęgniarkę i psychologa, których usługi realizowane są w ich miejscu zamieszkania.

Na terenie Gminy Mosina w 2022 roku z Zintegrowanego Centrum Opieki Teleopieki skorzystało 26 osób.

4. REALIZACJA USTAWY O DODATKU WĘGLOWYM

Ustawa z dnia 5 sierpnia 2022 r. o dodatku węglowym wprowadziła nowe świadczenie dla gospodarstw domowych, którego głównym źródłem ogrzewania był kocioł na paliwo stałe, kominek, koza, ogrzewacz powietrza, trzon kuchenny, piecokuchnia, kuchnia węglowa lub piec kaflowy na paliwo stałe, zasilane węglem kamiennym, brykietem lub peletem zawierającymi co najmniej 85% węgla kamiennego, zlecone do realizacji przez Ośrodek Pomocy Społecznej w Mosinie.

Z uwagi na ogrom pracy, do realizacji powyższego zadania zostali upoważnieni wszyscy pracownicy Ośrodka Pomocy Społecznej w Mosinie (pracownicy socjalni, działu świadczeń rodzinnych i pracownicy księgowości oraz dwie osoby na umowę zlecenia).

Pierwotne zapisy ustawy stanowiły, że warunkiem przyznania dodatku węglowego był wpis lub zgłoszenie ww. urządzeń i źródeł ogrzewania do centralnej ewidencji emisyjności budynków, o której mowa w art. 27a ust. 1 ustawy z dnia 21 listopada 2008 r. o wspieraniu termomodernizacji i remontów oraz o centralnej ewidencji emisyjności budynków, a w przypadku gdy pod jednym adresem miejsca zamieszkania zamieszkiwało więcej niż jedno gospodarstwo domowe, jeden dodatek węglowy przysługiwał dla wszystkich gospodarstw domowych zamieszkujących pod tym adresem.

W przypadku gdy wniosek o wypłatę dodatku węglowego złożono dla więcej niż jednego gospodarstwa domowego mających ten sam adres miejsca zamieszkania, to dodatek ten był wypłacany wnioskodawcy, który złożył wniosek jako pierwszy. Pozostałe wnioski pozostały się bez rozpoznania.

Dodatek węglowy przysługiwał osobie w gospodarstwie domowym, gdzie przez gospodarstwo domowe rozumiało się:

- 1) osobę fizyczną samotnie zamieszkujejącą i gospodarującą - **gospodarstwo domowe jednoosobowe**
- 2) osobę fizyczną oraz osoby z nią spokrewnione lub niespokrewnione pozostające w faktycznym związku, wspólnie z nią zamieszkujejące i gospodarujące - **gospodarstwo domowe wieloosobowe.**

Na potrzeby składania wniosków o wypłatę dodatku węglowego przyjęto, że jedna osoba może wchodzić w skład tylko jednego gospodarstwa domowego.

Dodatek węglowy przysługiwał dla gospodarstwa domowego w wysokości 3 000zł.

Wniosek o wypłatę dodatku węglowego składało się w terminie do 30 listopada 2022r.

Wnioski o wypłatę dodatku węglowego złożone po 30 listopada 2022r. pozostały bez rozpoznania.

Zapisy ustawy były dwukrotnie zmieniane w trakcie jej realizacji w części dotyczącej terminu rozpatrywania wniosków oraz warunków przyznawania dodatku węglowego.

Po zmianach setki mieszkańców skorzystało ze świadczenia, z uwagi, iż zmiana przepisu dot. terminu zgłoszenia do CEEB pozwoliła na przyznanie dodatku węglowego osobom, które zgłosiły źródło ogrzewania po 11.08.2022r., ale pod warunkiem przeprowadzenia wywiadu środowiskowego przez upoważnionego pracownika. Zmieniony został również przepis dot. przyznawania dodatku dla kilku gospodarstw zamieszkujących pod jednym adresem.

W przypadku gdy do 30.11.2022r. brak było możliwości dokonania zmiany adresu lub dokonania odrębności lokalu, również można było przeprowadzić wywiad środowiskowy i przyznać świadczenie.

Nadmienię, że upoważnionymi pracownikami do przeprowadzania wywiadów były wszystkie osoby zatrudnione w Ośrodku Pomocy Społecznej wraz z osobami zatrudnionymi na umowę zlecenia.

Pracownicy przeprowadzili około **1 000 wywiadów**, na podstawie których mieszkańcy mogli otrzymać dodatek węglowy i zostać uprawnionymi do wnioskowania o zakup opału po preferencyjnych cenach.

Złożonych zostało 5 475 wniosków o dodatek węglowy, przyznano 4 240 świadczeń, a odwołania złożyło 17 rodzin, które to sprawy zostały przekazane do Samorządowego Kolegium Odwoławczego w Poznaniu w związku, iż nie spełniały warunków, aby ponownie rozpatrzyć i przyznać świadczenie (lokale ogrzewane gazem ziemnym, butlą gazową, drewnem lub brak odrębności lokalu).

DANE LICZBOWE NA DZIEŃ 31.12.2022R.

1. Liczba rodzin, która pobrała dodatek węglowy	-	4 240
2. Liczba wniosków	-	5 475
w tym elektronicznych	-	1 522
3. Liczba wydanych informacji i decyzji przyznających	-	4 240
4. Liczba wniosków pozostawionych bez rozpoznania	-	1 235
5. Liczba wypłaconych świadczeń	-	4 240
6. Kwota wypłaconych świadczeń	-	12 720 000,00zł

5. SPRAWOZDANIE Z DZIAŁU ŚWIADCZEŃ RODZINNYCH

5.1. Realizacja „Gminnego Programu Profilaktyki i Rozwiązywania Problemów Alkoholowych oraz Przeciwdziałania narkomanii na lata 2022-2023”

Art. 21 ustawy z dnia 17 listopada 2021 r. o zmianie ustawy o zdrowiu publicznym oraz niektórych innych ustaw (Dz. U. z 2021 r. poz. 2469) wprowadził zmiany do ustawy z dnia 26 października 1982 r. o wychowaniu w trzeźwości i przeciwdziałaniu alkoholizmowi, który stanowił, że gminne programy profilaktyki i rozwiązywania problemów alkoholowych oraz gminne programy przeciwdziałania narkomanii uchwalone przez 1.01.2022r. zachowują moc do 31.03.2022r.

Zmieniony został zapis art. 4¹ ust. 2 ustawy o wychowaniu w trzeźwości i przeciwdziałaniu narkomanii, który zobowiązał gminy do podjęcia działań profilaktycznych prowadzących do przeciwdziałania alkoholizmowi, narkomanii, przemocy i uzależnieniom behawioralnym w jednym programie pod nazwą: „gminny program profilaktyki i rozwiązywania problemów alkoholowych oraz przeciwdziałania narkomanii”, a rozwiązywanie tych problemów jest zadaniem własnym gminy.

Ponadto zmieniająca ustawa wprowadziła zmianę sporządzenia raportu z wykonania programu do 30.06.2023r., a pierwszy raport dotyczy roku 2022.

Realizując zadania ustawowe Ośrodek Pomocy Społecznej w Mosinie przygotował po przeprowadzonej diagnozie potrzeb nowy program, zgodnie z nowymi przepisami, który został uchwalony uchwałą Nr LXIII/529/22 Rady Miejskiej w Mosinie dnia 29 marca 2022 r.

Realizacja tych zadań prowadzona była w postaci:

1) Gminnego Programu Profilaktyki i Rozwiązywania Problemów Alkoholowych

**2) Gminnego Programu Przeciwdziałania Narkomanii,
KTÓRE UTRACIŁY MOC Z DNIEM 29.03.2022r. uchwałą Nr LXIII/529/22
Rady Miejskiej w Mosinie z dnia 29 marca 2022r.**

a

od 30.03.2022:

**„GMINNEGO PROGRAMU PROFILAKTYKI I ROZWIĄZYWANIA
PROBLEMÓW ALKOHOLOWYCH ORAZ PRZECIWDZIAŁANIA
NARKOMANII NA LATA 2022-2023”,**

który został wprowadzony powołaną wyżej uchwałą.

5.1.1. Działalność 2 Punktów Konsultacyjno-Terapeutycznych

Punkt Konsultacyjno-Terapeutyczny dla osób uzależnionych i współuzależnionych prowadzony przez Panią mgr Agnieszkę Merle czynny był od 3.01.2022r. do 31.08.2022r. w Mosińskim Ośrodku Kultury w Mosinie, 1 x w tygodniu przez 3 godziny (w środy), a od 1.09.2022r. do 30.12.2022r. w siedzibie OPS w Mosinie przy ul. Dworcowej 3, również 1 x w tyg. 3 godziny (w czwartki).

Przez cały rok 2022 istniała również możliwość skorzystania z porady w trybie online.

Informacje udostępnione były na stronie internetowej OPS oraz w ulotkach, do których dostęp był przez cały rok (do 31.07.2022r. w holu Mosińskiego Ośrodka Kultury w Mosinie, a od 1.08.2022r. w holu siedziby OPS w Mosinie).

Opieką objęci zostali wszyscy potrzebujący pomocy, nie tylko uzależnieni od alkoholu, ale i narkomanii, a także przemocy oraz uzależnień behawioralnych.

W ramach pomocy udzielono 280 porad dla 38 osób.

Podczas spotkań udzielano wsparcia i motywowano do podjęcia terapii (porady dot. nadużywania napojów alkoholowych i innych uzależnień).

Ponadto objęto wsparciem 6 osób dotkniętych przemocą w rodzinie i udzielono 43 porad.

Łącznie udzielono 323 porady 44 osobom potrzebującym pomocy.

Punkt Konsultacyjno-Terapeutyczny dla osób uzależnionych i współuzależnionych prowadzony przez Panią mgr Małgorzatę Skoczyńską czynny był od 3.01.2022r. do 31.08.2022r. w Mosińskim Ośrodku Kultury w Mosinie, 1 x w tygodniu przez 3 godziny (w środy), a od 1.09.2022r. do 30.12.2022r. w siedzibie OPS w Mosinie przy ul. Dworcowej 3, również 1 x w tyg. 3 godziny (w środy).

Przez cały rok 2022 istniała również możliwość skorzystania z porady w trybie online.

Informacje udostępnione były na stronie internetowej OPS oraz w ulotkach, do których dostęp był przez cały rok (do 31.07.2022r. w holu Mosińskiego Ośrodka Kultury w Mosinie, a od 1.08.2022r. w holu siedziby OPS w Mosinie).

Opieką objęci zostali wszyscy potrzebujący pomocy, nie tylko uzależnieni od alkoholu, ale i narkomanii, przemocy oraz uzależnień behawioralnych.

W ramach pomocy udzielono 246 porad dla 22 osób.

Podczas spotkań udzielano wsparcia i motywowano do podjęcia terapii (porady dot. nadużywania napojów alkoholowych i innych uzależnień).

Ponadto objęto wsparciem 16 osób dotkniętych przemocą w rodzinie i udzielono 65 porad.

Łącznie udzielono 311 porad 38 osobom potrzebującym pomocy.

5.1.2. Działalność Grup Wsparcia

Spotkania Grupy Wsparcia prowadzonej przez Panią mgr Małgorzatę Skoczyńską odbywały się w Mosińskim Ośrodku Kultury w Mosinie 1 x w tygodniu (we wtorki do 31.08.2022r. w Mosińskim Ośrodku

Kultury w Mosinie, a od 1.09.2022r. w siedzibie OPS w Mosinie przy ul. Dworcowej 3 – w środy). Przeznaczone były dla osób uzależnionych i współuzależnionych. Prowadzone były programy: „Jak poradzić sobie ze stresem” oraz „Jak poradzić sobie ze złością i stresem”, w których uczestniczyło każdorazowo od 8-10 osób.

Na spotkaniach poruszane były m. in. tematy: życie w przewlekłym lęku w izolacji, brak zrozumienia, radzenia sobie z odrzuceniem i negatywną oceną bliskich, radzenia sobie z trudnościami i inne bieżące problemy uczestników.

W ramach pomocy rodzinie prowadzona była Grupa Wsparcia dla rodzin z problemami alkoholowymi przez Panią mgr Agnieszkę Merle.

Spotkania odbywały się w Mosińskim Ośrodku Kultury w Mosinie do 31.08.2022r., a od 1.09.2022r. w siedzibie OPS w Mosinie przy ul. Dworcowej 3 – w czwartki). Spotkania przeznaczone były dla osób współuzależnionych.

Prowadzone były programy: „Praca z lękiem u osób współuzależnionych”, oraz „Poczucie własnej wartości u osób współuzależnionych”, w których uczestniczyło każdorazowo od 6 -10 osób.

Tematami warsztatów były:

- „Ja i mój cień – samopoznanie”,
- „Poznanie źródła własnej wartości”,
- „Przyjęcie siebie – samoakceptacja”,
- „Asertywność i granice”,
- „Pragnienia i życiowe cele” oraz
- „Poprawianie kontaktów z ludźmi”.

5.1.3. Działalność Gminnej Komisji Rozwiązywania Problemów Alkoholowych

W roku 2022 **Gminna Komisja Rozwiązywania Problemów Alkoholowych** spotykała się 2 x w miesiącu celem:

- a) przeprowadzania rozmów motywacyjnych z osobami uzależnionymi i współuzależnionymi,
- b) przeprowadzania rozmów motywacyjno - interwencyjnych z osobami uzależnionymi i współuzależnionymi,
- c) podjęcia działań w nowych sprawach polegających na zaproszeniu, przeprowadzeniu rozmowy i motywowaniu do podjęcia leczenia,
- d) kierowania spraw do biegłego psychologa i biegłego psychiatry,
- e) kierowania spraw do sądu rejonowego,
- f) zbierania informacji z Komisariatu Policji w Mosinie, Ośrodka Pomocy Społecznej w Mosinie, Zespołu Interdyscyplinarnego ds. Przemocy w Rodzinie, oraz od Kuratorów sądowych dot. osób zgłoszonych do Komisji, niezbędnych do akt sprawy,
- g) zbierania informacji od członków rodzin w zakresie spożywania alkoholu przez zgłoszonego oraz udzielenia wsparcia psychologicznego współuzależnionym,
- h) propagowania zdrowego stylu życia, unikanie alkoholu oraz innych środków prowadzących do uzależnienia
- i) omawiania sytuacji w rodzinach osób zgłoszonych do komisji z „Niebieskiej karty”,
- j) udzielania wsparcia osobom pokrzywdzonym w wyniku przemocy (rozmowy indywidualne, ulotki z informacjami o miejscach uzyskania wsparcia i pomocy),
- k) kierowania osób mających problemy do Punku Konsultacyjnego ds. Przemocy w Rodzinie,
- l) udzielania wsparcia osobom zgłoszonym na leczenie, podczas których prowadzono rozmowy motywujące do powstrzymywania się od spożywania napojów alkoholowych oraz informowano o możliwości uzyskania telefonicznych porad terapeutycznych,
- ł) przygotowania informacji w formie ulotek dotyczące miejsc uzyskania pomocy w zakresie przemocy, działalności punktów konsultacyjnych, grup wsparcia dla osób uzależnionych, współuzależnionych oraz ofiar przemocy, które rozprowadzane były na terenie Mosińskiego Ośrodka Kultury, w siedzibie Ośrodka Pomocy Społecznej, podczas spotkań Zespołu Interdyscyplinarnego ds. Przemocy w Rodzinie.

Ustawa o wychowaniu w trzeźwości wprowadziła w roku 2022 zmiany i nałożyła nowe zadania dla gminnych komisji.

Zwiększył się zakres obowiązków o podejmowanie działań związanych z uzależnieniami dot. uzależnień behawioralnych (hazard, cyberprzemoc, uzależnienie od kart płatniczych, fonoholizm – uzależnienie od telefonu komórkowego, siecioholizm i inne).

W ramach powyższych działań prowadzona była również korespondencja z Sądem Rejonowym w Śremie, Komisariatem Policji w Mosinie oraz Prokuraturą Rejonową w Śremie i w Poznaniu.

Gminna Komisja prowadziła również kolportaż posiadanych materiałów informacyjnych w zakresie przeciwdziałania alkoholizmowi, narkomanii oraz przemocy domowej, której jedną z najczęstszych przyczyn jest nadużywanie alkoholu.

Reasumując, w roku 2022 odbyły się zgodnie z regulaminem Gminnej Komisji Rozwiązywania Problemów Alkoholowych 24 posiedzenia, omówiono 279 spraw dotyczących osób uzależnionych, współuzależnionych oraz ofiar przemocy.

Pozytywnie rozpatrzono 14 wniosków dotyczących wydania zezwoleń na sprzedaż napojów alkoholowych w handlu i gastronomii, wydając 14 postanowień w sprawie lokalizacji punktów sprzedaży napojów alkoholowych.

Rozmowy motywacyjno - interwencyjne przeprowadzono z 221 osobami uzależnionymi i współuzależnionymi oraz ofiarami przemocy.

Wpłynęło 8 nowych wniosków o podjęcie działań w stosunku do osób nadużywających napojów alkoholowych.

Do każdej sprawy Komisja zebrała pełną dokumentację i przeprowadziła rozmowy motywujące do podjęcia leczenia.

W przypadku braku współpracy osoby zgłoszonej, Komisja wszczyła procedurę poddania się leczeniu odwykowemu i przekazywała sprawy do sądu rejonowego w zakresie wydania postanowienia w przedmiocie uzależnień, uzupełniając dokumentację o opinię biegłego sądowego psychologa i psychiatry.

Do biegłego sądowego psychologa i psychiatry Komisja skierowała 17 osób na badanie w przedmiocie uzależnienia od alkoholu.

Biegli wydali 11 opinii, natomiast 6 osób na badanie nie zgłosiło się.

Do Sądu Rejonowego w Śremie skierowano 9 spraw o wszczęcie postępowania w sprawie zastosowania obowiązku poddania się leczeniu odwykowemu.

Ponadto na terenie Gminy Mosina na dzień 31.12.2022r. sprzedaż napojów alkoholowych prowadzona była łącznie w 91 placówkach, zarówno handlowych jak i gastronomicznych.

Zgodnie z uchwałą Nr LXXII/866/18 Rady Miejskiej w Mosinie z dnia 9 sierpnia 2018 r. na możliwych 310 zezwoleń na sprzedaż napojów alkoholowych ważnych na dzień 31.12.2022r. było 241.

Szczegółowy podział zezwoleń stanowi niżej załączona tabela.

Typ sprzedaży	Ogółem	Według rodzajów alkoholu		
		do 4,5% oraz piwo	powyżej 4,5% do 18% (z wyjątkiem piwa)	Powyżej 18 %
Ogółem	241 / 310	87 / 120	85 / 100	69 / 90
Na miejscu	59 / 90	26 / 40	23 / 30	10 / 20
Poza miejscem	182 / 220	61 / 80	62 / 70	59 / 70

5.1.4. Letni wypoczynek dla dzieci z rodzin z problemami społecznymi

W roku 2022 zorganizowany został letni wypoczniku dla 100 dzieci z rodzin z problemami społecznymi w Ośrodku kolonijnym „Gryfin” w Jarosławcu, w terminie od 25.06.2022r. do 4.07.2022r.

Wykonawcą było Stowarzyszenie pod nazwą „Nasze Szwederowo” z Bydgoszczy. Stowarzyszenie wywiązało się ze wszystkich warunków umowy, dzieci wróciły zadowolone i pełne wrażeń. Kolonia letnia z programem terapeutyczno – profilaktycznym wyłoniona w drodze zapytań ofertowych, a dzieci korzystające z bezpłatnego wypoczniku letniego kwalifikowane były przez szkolnych pedagogów przy współpracy pielęgniarek szkolno-środowiskowych oraz dyrektorów szkół.

5.1.5. Działalność świetlic opiekuńczo-wychowawczych na terenie gminy

W roku 2022 na terenie Gminy Mosina funkcjonowało **7 świetlic opiekuńczo-wychowawczych**: w Mosinie, Rogalinku, Pecnej, Daszewicach, Rogalinie, Czapurach i Krośnie.

Do wymienionych świetlic uczęszczało przeciętnie 10-20 dzieci (Mosina, Rogalinek, Pecna, Daszewice, Rogalin, Czapury i Krosno).

W powyższych świetlicach dzieci miały zapewnioną opiekę wychowawcy i psychologa.

Zajęcia odbywały się wyłącznie w trybie stacjonarnym.

Zabezpieczone były środki na artykuły spożywcze, biurowe, doposażenie oraz na działalność kulturalno-rekreacyjną.

5.1.6. Programy profilaktyczne, warsztaty i konkursy profilaktyczne

- a. w dniu 10.05.2023r. dla uczniów ze Szkoły Podstawowej Nr 1 w Mosinie przeprowadzono spektakle profilaktyczne z zakresu skutków spożywania napojów alkoholowych i opóźnieniem inicjacji alkoholowej wśród młodzieży pod nazwami:
 - „Złośliwość jej królewskiej mości”,
 - „Być dorosłą bardzo chciała i na miotle odleciała”,
 - „Zaciśnięte pięści”,
 - „Laboratorium Życia”, a wykonawcą był Teatr Edukacji i Profilaktyki „Maska” z Krakowa; w spektaklach uczestniczyło ok. 220 uczniów,
- b. w czerwcu 2022r. w Szkole Podstawowej Nr 2 w Mosinie, w ramach „Tygodnia profilaktyki” odbył się konkurs zorganizowany przez pedagogów szkolnych dla uczniów klas IV-VIII z zakresu profilaktyki przemocy, cyberprzemocy oraz uzależnień, na potrzeby którego z posiadanych środków zostały zakupione nagrody i art. spożywcze,
- c. w dniu 23.06.2022r. został zorganizowany przez Mosiński Ośrodek Kultury w Mosinie program profilaktyczny wraz z koncertem dla uczniów klas VI-VIII ze Szkoły Podstawowej Nr 1 i 2 w Mosinie, Szkoły Podstawowej w Krosinku i Zespołu Szkół w Krośnie; udział wzięło około 400 osób; podczas programu
 - zachęcano do rozwijania pasji w celu osiągnięcia akceptacji społecznej,

- prezentowano relację ojciec-syn,
 - przedstawiano dowody na podstawie doświadczenia i kontaktu z osobami stosującymi używki, które prowadzą do destrukcji fizyczno-intelektualnej,
 - spotkanie miało charakter rozmów, pokazów przeplatanych występami muzycznymi,
- d. przez cały rok odbywały się warsztaty dla rodziców, którzy mają problemy wychowawcze w następujących placówkach oświatowych: Szkole Podstawowej w Pecnej, Nr 1 w Mosinie, Nr 2 w Mosinie, Rogalinie, Rogalinu, Daszewicach, Zespole Szkół w Krośnie i Przedszkolu Nr 3 w Mosinie; warsztaty cieszyły się dużym zainteresowaniem, a rodzice wsparci zostali o cenne wskazówki w codziennych kontaktach z dziećmi, budowę sieci wsparcia (rodzic-dziecko), kształtowanie pozytywnych wzorców postaw wychowawczych, radzeniu sobie z codziennymi trudnościami w relacji z dzieckiem i innymi radami psychologów i specjalistów,
- e. Beata Czaplicka – wieloletni profilaktyk, przeprowadziła w szkole podstawowej w Rogalinie programy profilaktyczne dla dzieci i młodzieży pt.:
- dla klas I-III „Znam swoją wartość” i dla klas IV-VIII „Uzależnienia, dopalacze”; programy miały na celu kształtowanie postawy wobec agresji słownej, przemocy fizycznej, radzenia sobie w trudnych sytuacjach oraz dodatkowo w starszych klasach pokazanie skutków zażywania substancji psychoaktywnych, w tym napoi energetycznych oraz skutków stosowania przemocy,
- f. Polskie Centrum Profilaktyki z Krakowa dnia 14.12.2022r. przeprowadziło szkolenie dla nauczycieli ze Szkoły Podstawowej w Rogalinie warsztaty profilaktyczne z zakresu uzależnień i przemocy,
- g. Centrum Edukacyjno-Szkoleniowe „GENESIS” z Laskowa przeprowadziło programy profilaktyczne w dniach 14-15.12.2022r. dla uczniów z Zespołu Szkół w Krośnie pt. „Wypracowanie pożądanych postaw w stosunku do zażywania używek wśród młodzieży”; celem było uświadomienie konsekwencji stosowania alkoholu, narkotyków i napoi energetycznych,
- h. kontynuowano 2 kampanie w placówkach handlowych:**
- „Sprawdzam ile masz lat”,
 - „Zakaz sprzedaży napojów alkoholowych osobom poniżej 18-stego roku życia” – w ramach kampanii do placówek rozesłano plakaty, ulotki, wywieszki i naklejki,

5.1.7. Diagnoza lokalnych zagrożeń społecznych wraz z kampanią profilaktyczną

W roku kalendarzowym 2022 zaktualizowana została diagnoza lokalnych zagrożeń społecznych z roku 2021 wraz z uwzględnieniem uzależnień behawioralnych oraz przeprowadzono kampanię dot. szkodliwości spożywania alkoholu, narkotyków, substancji psychotropowych, przemocy oraz innych uzależnień behawioralnych na terenie gminy Mosina.

Aktualizacja „Diagnozy lokalnych zagrożeń społecznych”, przeprowadzona była przez Małopolskie Centrum Profilaktyki z Krakowa, która ponownie:

- a) przebadła 100 osób dorosłych + wszystkich uczniów od klasy VI, metodą CORIGO tj. ankietą elektroniczną, poprzez udostępnienie jej (ankiety) wśród dorosłych mieszkańców gminy Mosina (nauczyciele, rodzice, pracownicy Urzędu Miejskiego w Mosinie a także wśród uczniów od klas VI),
- b) przygotowała podsumowanie diagnozy zagrożeń społecznych oraz diagnozy behawioralnej analizą SWOT,
- c) przygotowała diagnozę wydrukowaną oraz nagraną na dysk przenośny w formacie pdf i word - do edycji,
- d) przebadła aspekty w diagnozie behawioralnej m. in.:
 - rozpowszechnienie gry na automatach,
 - zjawisko uzależnienia od hazardu,
 - społeczne postrzeganie zaburzeń zachowania,
 - percepcja problemu uzależnień behawioralnych,
 - przyczyny grania w gry hazardowe,
 - sieciorholizm,
 - popularność zakładów bukmacherskich,
 - korzystanie z internetowych form gier losowych,
 - uzależnienie od telefonu, internetu,
 - zagrożenie pracoholizmem.

Przeprowadzona również została przez ww. firmę kampania dotycząca szkodliwości spożywania alkoholu, narkotyków, substancji psychotropowych, przemocy oraz innych uzależnień behawioralnych na terenie gminy Mosina, a objęte nią zostały: placówki oświatowe, placówki handlowe, słupy ogłoszeniowe, lokalne media **poprzez:**

- a) prowadzenie kampanii od 22.05.2022r. do 31.07.2022r., natomiast forma medialna (film) udostępniony został na BIP Mosina z dostępem do końca roku 2022,
- b) ustawienie namiotu profilaktycznego w miejscu wskazanym przez Mosiński Ośrodek Kultury w Mosinie w dniu 22.05.2022r., podczas „Dni Mosiny”; w trakcie realizacji przedmiotowego zadania zorganizowane były zabawy dla dzieci kulą bumperball, pogadanki profilaktyczne, zajęcia z alko i narko goglami; oprócz zajęć dla dzieci przeprowadzane były także konsultacje profilaktyczne dla dorosłych, rozdawane gadżety profilaktyczne takie jak: torby, opaski odbłaskowe, piórniki itp.
- c) kolportaż ulotek 4x w odstępach dwutygodniowych, za każdym razem w innych miejscach oraz dystrybucji plakatów (10 000 tys. ulotek oraz 100 plakatów),
- d) przeprowadzenie 2-godzinnej prelekcji w każdej ze szkół, ze szkodliwości spożywania alkoholu, narkotyków, substancji psychotropowych i przemocy oraz uzależnień behawioralnych; uczestnikami byli uczniowie oraz rodzice.

Małopolskie Centrum Profilaktyki w Krakowie zostało wyłonione na podstawie badania rynku i przedstawiło najkorzystniejszą ofertą.

Ponadto powyższa firma współpracowała z Ośrodkiem Pomocy Społecznej w Mosinie, Kierownikiem Referatu Oświaty i Sportu Urzędu Miejskiego, dyrektorami szkół, sołtysami, Gminnym Centrum Informacji i w roku 2021 była wykonawcą diagnozy lokalnych problemów społecznych na terenie Gminy.

Diagnoza ta została uaktualniona i rozszerzona o uzależnienia behawioralne w roku 2022 i po raz kolejny przeprowadzona została kampania dot. szkodliwości zażywania środków uzależniających wraz ze skutkami na zdrowie i życie młodego organizmu.

5.1.8. Szkolenia

- 1) dnia 17.01.2022r. r. przeprowadzono szkolenie dla Gminnej Komisji Rozwiązywania Problemów Alkoholowych dot. nowelizacji ustawy o wychowaniu w trzeźwości i przeciwdziałaniu alkoholizmowi oraz ustawy o przeciwdziałaniu narkomanii Szkolenie przeprowadziła w formie online Firma „OTI” z Krakowa,
- 2) ta sama firma przeprowadziła szkolenie nie tylko dla Gminnej Komisji Rozwiązywania Problemów Alkoholowych ale i pracowników Ośrodka Pomocy Społecznej dnia 19.01.2022r. dot. uzależnień behawioralnych, oraz przygotowania nowego programu profilaktycznego, wspólnego dla wszystkich uzależnień, zgodnie z nowelizacją ustawy.

5.1.9. Współpraca GKRPA z innymi podmiotami

W ramach realizacji gminnego programu współpracowano z Kierownikiem Oświaty i Sportu Urzędu Miejskiego w Mosinie, dyrektorami szkół, pedagogami, Sądem Rejonowym w Śremie, kuratorami, psychologami, pracownikami socjalnymi, wychowawcami świetlic opiekuńczo-wychowawczych, służbą zdrowia, Mosińskim Ośrodkiem Kultury w Mosinie i Policją.

5.1.10. Rozliczenie finansowe

Plan wydatków – rozdział 85154	Plan	Wykonanie w złotych	Wykonanie w %
Wydatki na wynagrodzenia i pochodne	233 204,00	180 030,89	77,20 %
Pozostałe wydatki bieżące	575 014,80	613 064,43	75,31 %
Razem	808 218,80	512 283,57	75,85 %

Na wykonanie wydatków z Gminnego Programu Profilaktyki i Rozwiązywania problemów Alkoholowych w roku 2022 składają się następujące pozycje:

§ 4110 – Składki na ubezpieczenia społeczne	5 082,70 zł
§ 4120 – Składki na fundusz pracy	440,55 zł
§ 4170 – Wynagrodzenia bezosobowe	174 507,64 zł
w tym:	
- wynagrodzenie 11 pracowników świetlic	154 507,64zł
- pozostałe umowy (szkoleniowcy, profilaktycy i inni)	20 000,00zł
§ 4210 - Zakup materiałów i wyposażenia	104 552,91zł
w tym :	

- zakup artykułów biurowych i wyposażenia dla GKRPA oraz punktu konsultacyjnego	42 777,97zł
- zakup tonerów i akcesoriów komputerowych na potrzeby świetlic i GKRPA oraz punktu konsultacyjnego	3 718,09zł
- zakup literatury fachowej z zakresu uzależnień na potrzeby szkół	2 460,00zł
- rozliczenie wycieczek dzieci ze świetlic	1 133,30zł
- zakup materiałów i wyposażenia świetlic	27 463,25zł
- zakup artykułów spożywczych na potrzeby świetlic	26 665,10zł
- zakup art. spoż. na potrzeby konkursu w SP. Nr 2 w Mosinie	748,50zł
- pozostałe	720,00zł
§ 4300 - Zakup pozostałych usług	298 257,53zł
w tym:	
- usługi pocztowe	2 728,60zł
- rozliczenie GKRPA	65 654,00zł
- opłaty za prowadzenie punktów konsultacyjnych oraz grup wsparcia	32 000,00zł
- zajęcia psychologiczne w świetlicach	15 120,00zł
- opinie biegłych (1 psycholog i 1 psychiatra)	3 250,00zł
- pomoc prawna	1 000,00zł
- spektakle i kampanie z zakresu uzależnień organizowane na potrzeby szkół	56 043,80zł
- kolonie	110 000,00zł
- rozliczenie wycieczek dzieci ze świetlic	7 003,95zł
- szkolenie członków GKRPA	698,00zł
- pozostałe	4 759,18zł
§ 4400 - Opłaty czynszowe	29 323,20zł
§ 4430 - Różne opłaty i składki (ubezpieczenia OC)	900,00zł

Ogółem wydatki: 613 064,43zł

Wydatki z wykonania zadań zawartych w „Gminnym Programie Przeciwdziałania Narkomanii na rok 2022" do 29.03.2022r.
(środki na realizację tego Programu były na odrębnym paragrafie)

Zadania do 29.03.2022r. finansowane były w całości przez Ośrodek Pomocy Społecznej w Mosinie ze środków za zezwolenia na sprzedaż napojów alkoholowych, zaksięgowanych na odrębnym paragrafie.

Uchylenie z dniem 29.03.2022r. przedmiotowego Programu i zastąpienie go jednym, wspólnym Programem: „Gminny program Profilaktyki i Rozwiązywania Problemów Alkoholowych oraz Przeciwdziałania Narkomanii na lata 2022-2023”, stał się od dnia 30.03.2023r. podstawą realizacji zadań zarówno przeciwdziałania alkoholizmowi, narkomanii jak i uzależnieniom behawioralnym, a wydatkowanie środków z jednego wspólnego paragrafu.

ROZLICZENIE FINANSOWE do 29.03.2022r.

Plan wydatków – rozdział 85153	Plan	Wykonanie w złotych	Wykonanie w %
-----------------------------------	------	---------------------	---------------

Wydatki na wynagrodzenia i pochodne	3 000,00	2 936,50	97,68 %
Pozostałe wydatki bieżące	7 000,00	0,00	0,00 %
Razem	10 000,00	2 930,50	29,31 %

Na wykonanie wydatków z Gminnego Programu Przeciwdziałania Narkomanii na rok 2022 do 29.03.2022r. składały się następujące pozycje:

§ 4110 – Składki na ubezpieczenia społeczne	430,50zł
§ 4170 – Wynagrodzenia bezosobowe	2 500,00zł
§ 4210 - Zakup materiałów i wyposażenia	0,00zł
w tym :	
- zakup literatury fachowej oraz materiałów informacyjnych z zakresu uzależnień	0,00zł
§ 4300 - Zakup pozostałych usług	0,00zł

Ogółem wydatki wyniosły: 2 930,50zł

5.2. Świadczenia rodzinne

Zasiłek rodzinny – ma na celu częściowe pokrycie wydatków związanych z utrzymaniem dziecka. Kryterium dochodowe, które musiała spełniać rodzina to: 674,00zł na osobę w rodzinie, a w przypadku kiedy w rodzinie jest niepełnosprawne dziecko to: 764,00zł.

WYSOKOŚĆ ŚWIADCZEŃ RODZINNYCH

L.p.	Rodzaj świadczeń	Wysokość od 1.01.2022r. – 31.12.2022r.
1.	Zasiłek rodzinny	
	Zasiłek rodzinny do 5 r. ż.	95,00zł
	Zasiłek rodzinny od 5 r. ż. do 18 r. ż.	124,00zł
	Zasiłek rodzinny pow. 18 r. ż.	135,00zł
2.	Dodatki do zasiłku rodzinnego	
	urodzenia dziecka	1 000,00zł
	opieki nad dzieckiem w okresie korzystania z urlopu wychowawczego	400,00zł
	samotnego wychowywania dziecka	193,00zł w przypadku niepełnosprawności – 273,00zł
	wychowywania dziecka w rodzinie wielodzietnej	95,00zł
	rehabilitacji i kształcenie dziecka niepełnosprawnego do 5 lat	90,00zł
	rehabilitacji i kształcenie dziecka niepełnosprawnego pow. 5 lat	110,00zł
	rozpoczęcia roku szkolnego	100,00zł
	podjęcia przez dziecko nauki w szkole poza miejscem zamieszkania (dojazdy)	69,00zł
	podjęcia przez dziecko nauki w szkole poza miejscem zamieszkania (zamieszkanie)	113,00zł
	<u>jednorazowa zapomoga z tytułu urodzenia się dziecka</u>	1 000,00zł

3.	Świadczenia opiekuńcze	
	zasilek pielęgnacyjny	215,84zł
	świadczenie pielęgnacyjne	2 119,00zł
	specjalny zasiłek opiekuńczy	620,00zł
	zasiłek dla opiekuna do 31.03.2022r.	620,00zł
4.	Świadczenie rodzicielskie	1 000,00
5.	Świadczenie „Za życiem”	4 000,00zł jednorazowo

Wysokość świadczeń nie uległa zmianie poza świadczeniem pielęgnacyjnym, które każdego roku podlega waloryzacji, stąd wysokość w roku 2022 wynosiła 2 119,00zł miesięcznie, natomiast od 1.01.2023r. wynosi 2 458,00zł miesięcznie.

ŚWIADCZENIA RODZINNE - DANE LICZBOWE NA DZIEŃ 31.12.2022R.

1) ilość wypłaconych zasiłków rodzinnych	- 9 895 -	1 121 918,30zł
2) dodatek z tytułu urodzenia dziecka	- 52 -	31 452,00zł
3) dodatek z tytułu opieki nad dzieckiem w okresie korzystania z urlopu wychowawczego	- 429 -	145 932,64zł
4) samotne wychowywanie dziecka	- 680 -	130 601,72zł
5) kształcenie i rehabilitacja dziecka niepełnosprawnego	- 608 -	62 806,85zł
6) rozpoczęcia roku szkolnego	- 1 156 -	56 277,57zł
7) dojazdów do miejscowości, w której znajduje się szkoła	- 1 233 -	80 569,18zł
8) zamieszkania w miejscowości, w której znajduje się szkoła	- 0 -	0,00zł
9) wychowywanie dziecka w rodzinie wielodzietnej	- 1 776 -	163 344,37zł
10) zasiłki pielęgnacyjne w tym:	- 5 796 -	1 251 009,00zł
- zas. piel. z tyt. niepełnosprawności art. 16 ust. 2 pkt 1	- 2 078 -	448 516,00zł
- zas. piel. dla os. o znacznym st. niep. art. 16 ust. 2 pkt 2	- 1 890 -	407 938,00zł
- zas. piel. o umiarkowanym st. niep. art. 16 ust. 3	- 1 718 -	370 813,00zł
- zas. piel. pow. 75 l. art. 16 ust 2 pkt 3	- 110 -	23 742,00zł
11) świadczenie pielęgnacyjne	- 1 636 -	3 608 486,26zł
12) specjalny zasiłek opiekuńczy	- 63 -	38 600,00zł
13) zasiłek dla opiekuna	- 7 -	4 340,00zł
14) jednorazowa zapomoga z tytułu urodzenia dziecka	- 140 -	140 000,00zł
15) świadczenie rodzicielskie	- 458 -	436 679,12zł
16) „Za życiem”	- 3 -	12 000,00zł
Ogółem zrealizowanych świadczeń rodzinnych	- 26 932 -	7 090 228,12zł

Liczba rodzin korzystających ze świadczeń rodzinnych na 31.12.2022r.	-	837
Liczba przyjętych wniosków	-	873
w tym elektronicznych	-	203
Liczba wydanych decyzji	-	1 114
wraz z dec. zm., uch., nien. pobr.		
Liczba dzieci, na które pobierane są świadczenia rodzinne	-	1 477

5.3. Świadczenia rodzinne – obywatele Ukrainy od 24.02.2022r.

Ustawa z dnia 12 marca 2022 r. o pomocy obywatelom Ukrainy w związku z konfliktem zbrojnym na terytorium tego państwa wprowadziła możliwość dla obywateli Ukrainy, którzy przybyli do Polski w związku z toczącymi się działaniami wojennymi i których pobyt został uznany za legalny na mocy powyższej ustawy, zwanej dalej **ustawą pomocową**, do wnioskowania o świadczenia rodzinne, na podstawie ustawy z dnia 28 listopada 2003 r. o świadczeniach rodzinnych.

Obywatel Ukrainy który wjechał legalnie na terytorium Rzeczypospolitej Polskiej w okresie od dnia 24 lutego 2022 r. do dnia określonego w przepisach wydanych na podstawie ustawy pomocowej i deklaruje zamiar pozostania na terytorium Rzeczypospolitej Polskiej, wówczas jego pobyt uznaje się za legalny w okresie 18 miesięcy tj. od dnia 24 lutego 2022 r. do 23.08.2023r.

Na podstawie wyjaśnionych wyżej przepisów prawnych 69 rodzin z Ukrainy skorzystało ze świadczeń rodzinnych, a część z nich nadal korzysta.

Zadanie to było wyzwaniem dla pracowników Ośrodka Pomocy Społecznej w Mosinie w związku z barierą językową, jednak w sposób profesjonalny pomagali w wypełnianiu wniosków, a rozmowy toczyły się przy pomocy zainstalowanych tłumaczy w telefonach i tłumaczki z Ukrainy. Każdy obywatel Ukrainy był indywidualnie załatwiany i poinformowany o terminach wypłat.

DANE LICZBOWE DOT. POBRANYCH ŚWIADCZEŃ RODZINNYCH PRZEZ OBYWATELI UKRAINY

1. Liczba rodzin pobierających świadczenia rodzinne	- 69
2. Liczba wniosków	- 134
3. Liczba decyzji przyznających	- 90
4. Liczba decyzji uchylające	- 21
5. Liczba decyzji odmownych	- 16
6. Liczba wniosków bez rozpoznania	- 7
7. Liczba decyzji ogółem	- 127
8. Liczba świadczeń	- 1033
9. Kwota wypłaconych świadczeń	- 155 238,28zł

5.4. Świadczenie wychowawcze (500+)

Ustawa z dnia 11 lutego 2016 r. o pomocy państwa w wychowywaniu dzieci, która obowiązuje od 1.04.2016r. wprowadziła świadczenie wychowawcze w wysokości 500,00zł na drugie i kolejne dziecko do 18 roku życia bez kryterium dochodowego, a od 1.07.2019r. również bez kryterium dochodowego na pierwsze dziecko.

Do 31.05.2022r. świadczenie to przyznawane i wypłacane było przez Ośrodek Pomocy Społecznej.

Zmiana powyższej ustawy nastąpiła od dnia 1.06.2022r. i jako organ właściwy do przyznania i wypłaty tego świadczenia wskazano właściwy Zakład Ubezpieczeń Społecznych.

Przyznawanie świadczenia nie wymagało wydania decyzji, a wyłącznie informacji, która przesyłana była drogą mailową do wnioskodawcy.

Zadania z powołanej wyżej ustawy do 31.05.2022r. realizowane były w Gminie Mosina przez Ośrodek Pomocy Społecznej, mający siedzibę w II budynku Urzędu Miejskiego przy ul. Dworcowej 3 w Mosinie.

Nadmienić należy, że pomimo, iż od 1.06.2022r. organem właściwym do realizacji świadczenia wychowawczego jest ZUS to dla Gminy realizacja powyższej ustawy nadal obowiązuje i obejmuje osoby, których wnioski do dnia 31.05.2022r. zostały przesłane do

Wojewody Wielkopolskiego celem ustalenia, czy w tym konkretnym przypadku zachodzi koordynacja systemów zabezpieczenia społecznego. Po ustaleniu koordynacji i przyznaniu świadczenia przez Wojewodę Wielkopolskiego tut. Organ zamawia środki i dokonuje wypłaty oraz sporządza sprawozdanie.

Na dzień 31.12.2022r. spraw przesłanych do Wojewody Wielkopolskiego o ustalenie koordynacji systemów zabezpieczenia społecznego jest jeszcze 14.

ŚWIADCZENIE WYCHOWAWCZE (500+) – DANE LICZBOWE do 31.12.2022r.

1) liczba wniosków	-	56 - do 31.05.2022r.
w tym elektronicznych	-	11 - do 31.05.2022r.
2) liczba wydanych informacji	-	56 - do 31.05.2022r.
3) liczba wydanych decyzji przez Wojewodę	-	13
4) ilość wypłaconych świadczeń	-	37 820
5) ilość dzieci objętych świadczeniem	-	7 512
6) liczba rodzin objętych pomocą	-	4 685
7) kwota wypłaconych świadczeń 500+	-	18 842 599,02zł

5.5. Fundusz alimentacyjny

Świadczenia z funduszu alimentacyjnego przysługują osobie uprawnionej do alimentów od rodzica na podstawie tytułu wykonawczego pochodzącego lub zatwierdzonego przez sąd, jeżeli egzekucja okazała się bezskuteczna w okresie ostatnich 2 miesięcy:

- 1) do ukończenia przez nią 18 roku życia albo
- 2) w przypadku gdy uczy się w szkole lub szkole wyższej do ukończenia przez nią 25 roku życia, albo
- 3) w przypadku posiadania orzeczenia o znacznym stopniu niepełnosprawności – bez względu na wiek.

Świadczenia z funduszu alimentacyjnego przysługują w wysokości bieżąco ustalonych alimentów, jednakże nie wyższej niż 500,00zł, a dochód rodziny w przeliczeniu na osobę w rodzinie nie przekraczał kwoty 900,00zł miesięcznie na osobę w rodzinie.

W przypadku utraty dochodu przez członka rodziny w roku kalendarzowym poprzedzającym okres świadczeniowy lub po tym roku, ustalając jego dochód, nie uwzględnia się dochodu utraconego.

W przypadku uzyskania dochodu przez członka rodziny w roku kalendarzowym poprzedzającym okres świadczeniowy, ustalając dochód członka rodziny, uzyskany w tym roku dochód dzieli się przez liczbę miesięcy, w których dochód ten był osiągnięty, jeżeli dochód ten jest uzyskiwany w dniu ustalania prawa do świadczeń z funduszu alimentacyjnego.

W przypadku uzyskania dochodu przez członka rodziny po roku kalendarzowym poprzedzającym okres świadczeniowy jego dochód ustala się na podstawie dochodu członka rodziny, powiększonego o kwotę uzyskanego dochodu z miesiąca następującego po miesiącu, w którym dochód został osiągnięty, jeżeli dochód ten jest uzyskiwany w dniu ustalania prawa do świadczeń z funduszu alimentacyjnego.

Świadczenia z funduszu alimentacyjnego nie przysługują, jeżeli osoba uprawniona:

- 1) została umieszczona w instytucji zapewniającej całodobowe utrzymanie albo w pieczy zastępczej,
- 2) zawarła związek małżeński.

Wnioski o ustalenie prawa do świadczeń z funduszu alimentacyjnego na nowy okres świadczeniowy były przyjmowane od dnia od 1 sierpnia, natomiast drogą elektroniczną od 1 lipca.

W przypadku gdy osoba ubiegająca się o świadczenia z funduszu alimentacyjnego na nowy okres świadczeniowy złożyła wniosek wraz z dokumentami:

- od 1 lipca do dnia 31 sierpnia, ustalenie prawa do świadczeń z funduszu alimentacyjnego oraz wypłata świadczeń przysługujących za miesiąc październik winna nastąpić do dnia 31 października,

- od dnia 1 września do dnia 30 września ustalenie prawa do świadczeń z funduszu alimentacyjnego oraz wypłata świadczeń przysługujących za miesiąc wrzesień winna nastąpić do dnia 30 listopada,

- od 1 października do 31 października ustalenie prawa do świadczeń z funduszu alimentacyjnego oraz wypłata świadczeń przysługujących za miesiąc październik winna nastąpić do dnia 31 grudnia,

- od 1 listopada do 30 listopada ustalenie prawa do świadczeń z funduszu alimentacyjnego oraz wypłata świadczeń przysługujących za miesiąc listopad winna nastąpić do dnia 31 stycznia następnego roku,

- i od 1 stycznia do 31 stycznia ustalenie prawa do świadczeń z funduszu alimentacyjnego oraz wypłata świadczeń przysługujących za miesiąc styczeń winna nastąpić do ostatniego dnia lutego.

FUNDUSZ ALIMENTACYJNY - DANE LICZBOWE NA DZIEŃ 31.12.2022R.

1. Ilość rodzin korzystających ze świadczeń na 31.12.2022r.	-	89
2. Liczba wniosków	-	114
w tym elektronicznych	-	10
3. Liczba wypłaconych świadczeń	-	1 606
4. Liczba wydanych decyzji	-	164
5. Łączna kwota wypłaconych świadczeń	-	<u>672 486,20zł</u>

Postępowanie z dłużnikami i egzekucja świadczeń z FA

1. Wezwania na wywiad i do złożenia oświadczenia majątkowego-		64
2. Przeprowadzone wywiady	-	28
3. Złożone oświadczenia majątkowe	-	28
4. Zobowiązania do rejestracji w PUP	-	5
5. Aktywizacja zawodowa	-	4
6. Wnioski do innego organu o podjęcie działań	-	8
7. Informacja do dłużnika o przyznaniu świadczenia	-	13
8. Zawiadomienie Policji o przyznaniu świadczenia z FA	-	24
9. Zawiadomienie Komornika o przyznaniu świadczenia z FA	-	111
10. Wnioski i pisma do Komornika o ustalenie miejsca zamieszkania wraz z inną korespondencją	-	32
11. Wnioski z innego OPS o podjęcie działań	-	27
12. Przyłączenia do egzekucji	-	3
13. Wnioski do Komornika o wyd. zaświadczenia o bezskuteczności	-	3
14. Liczba dłużników ogółem	-	371
15. Decyzje o uznaniu dłużnika za uchylającego się od zob. alim.	-	8
16. Wystąpienie do Prokuratury o pop. przest.	-	36

17. Pisma do komornika o podjętych działaniach wobec dłużników	-	220
18. Pisma do OPS o podjętych działaniach wobec dłużników	-	0
19. Pisma do ZK dot. dłużników	-	4
20. Wniosek do Starosty o zatrzymanie prawa jazdy dłużnikowi	-	4
21. Pisma do Policji dot. dłużników	-	26
22. Wyegzekwowane środki od dłużników alimentacyjnych	-	546 891,80zł
23. Przekazane środki do budżetu Gminy Mosina	-	121 732,36zł
24. Liczba zgonów dłużników	-	1
25. Wygaśnięcia długu z tyt. wypł. św. z FA w związku ze zgonem	-	25 374,00zł

5.6. Dodatki mieszkaniowe

Realizacja zadania następuje na podstawie ustawy z dnia 21 czerwca 2001 r. o dodatkach mieszkaniowych.

W okresie **od 1 stycznia do 31 grudnia 2022r. wpłynęło 66** wniosków o przyznanie dodatku mieszkaniowego.

Przyznano dodatek mieszkaniowy następującym osobom wg posiadanego tytułu prawnego :

- 1) najemcom lokali komunalnych,
- 2) członkom spółdzielni mieszkaniowych,
- 3) właścicielom lokali mieszkalnych (wspólnoty mieszkaniowe),
- 4) najemcom w lokalach prywatnych,
- 5) właścicielom domów jednorodzinnych,
- 6) najemcom lokali zakładowych,
- 7) najemcom lokali Mosińskiego Towarzystwa Budownictwa Społecznego.

Dodatki mieszkaniowych wypłacono ogółem w roku 2022 na kwotę 41 489,27zł

O powyższy dodatek mogły ubiegać się rodziny które :

- posiadały tytuł prawny do zajmowanego lokalu,
- dochód nie mógł przekroczyć w gospodarstwie jednoosobowym 40%, a w gospodarstwie wieloosobowym 30% przeciętnego wynagrodzenia w gospodarce narodowej, obowiązującego w dniu złożenia wniosku, które wynosiło dla gospodarstwa:
 - jednoosobowego: **2 265,01zł,**
 - wieloosobowego: **1 698,76zł.**

W roku 2021 przeciętne wynagrodzenie w gospodarce narodowej wynosiło – 5662,53zł.

Powierzchnia użytkowa lokalu mieszkalnego nie mogła przekroczyć :

- 1) 45.5 m² – dla 1 osoby,
- 2) 52 m² – dla 2 osób,
- 3) 58,5 m² – dla 3 osób,
- 4) 71,5 m² – dla 4 osób,
- 5) 84,5 m² - dla 5 osób,
- 6) 91 m² – dla 6 osób,
- 7) w razie zamieszkiwania większej liczby osób dla każdej kolejnej osoby zwiększa się powierzchnię normatywną zwiększa się o 5 m².

Dodatek przyznawany jest **na okres 6 miesięcy** licząc od pierwszego dnia miesiąca następującego po dniu złożenia wniosku (rodzina w roku kalendarzowym może składać wniosek o dodatek mieszkaniowy 2 x).

DODATKI MIESZKANIOWE DANE LICZBOWE NA DZIEŃ 31.12.2022R.

1. Liczba rodzin korzystających z pomocy w formie dodatków mieszkaniowych	-	19
w tym 4 rodziny z UKR		
2. Liczba wniosków	-	66
3. Liczba decyzji przyznających	-	64
4. Liczba decyzji umarzających	-	0
5. Liczba decyzji odmownych	-	2
6. Liczba wniosków bez rozpoznania	-	0
7. Liczba decyzji uchylających	-	0
8. Liczba decyzji ogółem	-	66
9. Liczba świadczeń	-	175
10. Kwota wypłaconych świadczeń	-	41 489,27zł

5.7. Dodatek energetyczny

Od 1.01.2022r. w życie weszła ustawa o dodatku osłonowym, która zmieniła ustawę Prawo energetyczne w zakresie przyznawania dodatku energetycznemu i zawiesiła przyznawanie dodatku elektrycznego do końca 2022r, a po kolejnej zmianie do końca roku 2023.

Zachowane zostało jednak prawo nabyte i osoby, które nabyły prawo do dodatku energetycznego w roku 2021 pobierały go do końca okresu przyznanego prawa do jego pobierania, a decyzje wydawane były na okres 6 – ciu miesięcy.

Zgodnie z ustawą Prawo energetyczne prawo do dodatku energetycznego przysługiwało **tzw. odbiorcy wrażliwemu**.

Odbiorca wrażliwy to osoba, której przyznano dodatek mieszkaniowy oraz która jest stroną umowy kompleksowej lub umowy sprzedaży energii elektrycznej, zawartej z przedsiębiorstwem energetycznym. Odbiorca musi zamieszkiwać w miejscu odbioru energii elektrycznej.

Dodatek energetyczny przyznaje wójt, burmistrz lub prezydent miasta, w drodze decyzji, na wniosek odbiorcy energii elektrycznej. Osoba ubiegająca się o dodatek musi przedstawić następujące dokumenty: wypełniony wniosek o przyznanie dodatku energetycznego; umowę kompleksową lub umowę sprzedaży energii elektrycznej zawartej z przedsiębiorstwem energetycznym.

Dodatek energetyczny wynosi miesięcznie 1/12 kwoty rocznej dodatku energetycznego ogłaszanej przez właściwego ministra.

Zgodnie z obwieszczeniem Ministra Klimatu z dnia 10 kwietnia 2021r. w sprawie wysokości dodatku energetycznego, obowiązującego 1 maja 2021r. do 30 kwietnia 2022r. świadczenie wynosi:

- dla gospodarstw prowadzonych przez osobę samotną – **12,09zł** miesięcznie,
 - dla gospodarstw składających się z 2 do 4 osób – **16,79zł** miesięcznie,
 - dla gospodarstw składających się z co najmniej 5 osób – **20,15zł** miesięcznie,
- a od 1.05.2022r. do 30.04.2023r. wynosi:

- dla gospodarstw prowadzonych przez osobę samotną – **13,38zł** miesięcznie,
- dla gospodarstw składających się z 2 do 4 osób – **18,58zł** miesięcznie,
- dla gospodarstw składających się z co najmniej 5 osób – **22,30zł** miesięcznie.

Wyplata dodatku energetycznego jest nadal zadaniem z zakresu administracji rządowej, wypłacanym przez gminy, które otrzymują na ten cel dotacje z budżetu państwa, w granicach kwot określonych w ustawie budżetowej, lecz od 1.01.2022r. 31.12.2023r. **jest świadczeniem ustawowo zawieszonym.**

DODATEK ENERGETYCZNY – DANE LICZBOWE NA DZIEŃ 31.12.2022R.

1. Liczba rodzin korzystających z pomocy w formie dodatku energetycznego	-	1
2. Liczba wniosków	-	3
3. Liczba decyzji przyznających	-	0
4. Liczba decyzji zmieniających	-	0
5. Liczba decyzji odmownych	-	3
6. Liczba wniosków bez rozpoznania	-	0
7. Liczba decyzji ogółem	-	3
8. Liczba świadczeń	-	4
9. Kwota wypłaconych świadczeń	-	48,36zł

5.8. Program „Czyste powietrze” wydawanie zaświadczeń o dochodach

Od 1 października 2020 roku zmiana ustawy o biokomponentach i biopaliwach ciekłych wprowadziła zmiany do ustawy Prawo ochrony środowiska.

Zmiana ta dotyczy obligatoryjnego wymogu dołączenia do wniosku o przyznanie dofinansowania z Narodowego Funduszu Ochrony Środowiska i Gospodarki Wodnej w Warszawie lub wojewódzkiego funduszu **zaświadczenia o wysokości przeciętnego miesięcznego dochodu przypadającego na jednego członka jej gospodarstwa domowego.**

Z Programu "Czyste Powietrze" mogą skorzystać właściciele i współwłaściciele budynków mieszkalnych jednorodzinnych. Właściciele i współwłaściciele budynków mieszkalnych jednorodzinnych, którzy zamierzają złożyć wniosek o przyznanie dofinansowania do Wojewódzkiego Funduszu Ochrony Środowiska i Gospodarki Wodnej składają w Ośrodku Pomocy Społecznej w Mosinie, w Dziale Świadczeń Rodzinnych wnioski o wydanie zaświadczenia o wysokości przeciętnego miesięcznego dochodu przypadającego na jednego członka gospodarstwa domowego. Złożenie wniosku o dofinansowanie w ramach Programu "Czyste Powietrze" jest uwarunkowane posiadaniem takiego zaświadczenia.

Z uwagi, iż dochód przypadający na jednego członka danego gospodarstwa domowego obliczany jest w rozumieniu art. 3 pkt 1 ustawy z dnia 28 listopada 2003 r. o świadczeniach rodzinnych, zadanie to zostało przekazane do realizacji przez pracowników Działu Świadczeń Rodzinnych Ośrodka Pomocy Społecznej w Mosinie.

„CZyste Powietrze” – ZAŚWIADCZENIA – DANE LICZBOWE NA DZIEŃ 31.12.2022R.

1) ilość wniosków	-	87
2) ilość wydanych zaświadczeń	-	79
3) ilość wniosków bez rozpatrzenia	-	8

5.9. Dodatek osłonowy

Dodatek osłonowy to nowe świadczenie wprowadzone w ramach Tarczy antyinflacyjnej, ustawą z dnia 17 grudnia 2021r. o dodatku osłonowym, który w 2022 r. zastąpił dotychczasowy dodatek energetyczny.

Celem dodatku była częściowa rekompensata wzrostu energii elektrycznej i gazu ziemnego, wysokiego poziomu inflacji i związanego z tym wzrostem cen towarów i usług konsumpcyjnych.:

O dodatek osłonowy ubiegać się mógł każdy niezależnie od tego, czy mieszka w mieszkaniu komunalnym, spółdzielczym, własnościowym, czy nawet w domu prywatnym.

Istotnym było jedynie kryterium dochodowe. Świadczenie przysługiwało za okres od 1 stycznia 2022r. do 31 grudnia 2022r.

O dodatek można było wystąpić od 4 stycznia 2022r. do 31 października 2022r.

Wnioski złożone po tym terminie pozostały bez rozpoznania.

W przypadku gdy w gospodarstwie wieloosobowym wniosek o dodatek osłonowy złożyła więcej niż jedna osoba, świadczenie przysługiwało temu, kto pierwszy złożył wniosek.

Na potrzeby składania wniosków o wypłatę dodatku osłonowego przyjmowało się, że jedna osoba może wchodzić w skład tylko jednego gospodarstwa domowego.

Kryteria, które należało spełnić, aby otrzymać dodatek osłonowy to dochód miesięczny na osobę nie mógł przekraczać w gospodarstwach jednoosobowych - 2100zł netto, a w gospodarstwach wieloosobowych - 1500zł netto na osobę.

W przypadku przekroczenia kryterium dochodowego, dodatek osłonowy przysługiwał w wysokości różnicy pomiędzy kwotą dodatku, a kwotą przekroczenia tzw. zasada „złotówka za złotówkę”.

Jeżeli wysokość dodatku, ustalona wg powyższej zasady „zł za zł” była niższa niż 20zł, dodatek ten nie przysługiwał.

Sposób liczenia dochodu uzależniony był od terminu złożenia wniosku.

W przypadku złożenia wniosku o dodatek osłonowy w okresie:

- od 1 stycznia do 31 lipca 2022r. – uwzględniano dochód gospodarstwa domowego osiągnięty w roku 2020,

- od 1 sierpnia do 31 października 2022r. – uwzględniano dochód gospodarstwa domowego osiągnięty w roku 2021.

Wysokość dodatku osłonowego uzależniona była od liczby osób w gospodarstwie domowym oraz stosowanego w nieruchomości źródła ogrzewania.

Dodatek osłonowy wynosił rocznie:

- w gospodarstwie jednoosobowym	–	400	lub	500zł,
- w gospodarstwie 2-3 osobowym	–	600	lub	750zł,
- w gospodarstwie 4-5 osobowym	–	850	lub	1 062,50zł,
- w gospodarstwie 6 i więcej osobowym	–	1 150	lub	1 437,50zł.

Wyższa kwota dotyczyła gospodarstw stosujących następujące źródła ogrzewania: kocioł na paliwo stałe, koza, ogrzewacz powietrza, trzon kuchenny, piecokuchnia, kuchnia węglowa, piec kaflowy na paliwo stałe, zasilane węglem lub paliwami węglowodnymi – wpisane do centralnej ewidencji emisyjności budynków.

Niższa kwota dotyczyła gospodarstw, w których stosowano gaz.

DANE LICZBOWE NA DZIEŃ 31.12.2022R.

1. Liczba rodzin, która pobrała dodatek osłonowy	-	2 291
2. Liczba wniosków	-	2 592

w tym elektronicznych	-	978
3. Liczba wydanych informacji przyznających	-	2 291
4. Liczba wniosków pozostawionych bez rozpoznania	-	266
5. Liczba decyzji odmownych	-	35
6. Liczba decyzji ogółem	-	35
8. Liczba wypłaconych świadczeń	-	2291
9. Kwota wypłaconych świadczeń	-	1 614 914,76zł

5.10. Dodatek dla gospodarstw domowych (pelet drzewny, drewno kawałkowe, gaz LPG, olej opałowy)

Ustawa z dnia 20 września 2022 r. o szczególnych rozwiązaniach w zakresie niektórych źródeł ciepła w związku z sytuacją na rynku paliw wprowadziła kolejne, świadczenie dla gospodarstw domowych, którego realizacja została również przekazana do Ośrodka Pomocy Społecznej w Mosinie, gdzie głównym źródłem ciepła był:

- 1) kocioł na paliwo stałe, kominek, koza, ogrzewacz powietrza, trzon kuchenny, piecokuchnia albo piec kaflowy na paliwo stałe, zasilane peletem drzewnym, drewnem kawałkowym lub innym rodzajem biomasy, albo
- 2) kocioł gazowy zasilany skroplonym gazem LPG (gaz ze zbiornika gazu skroplonego LPG używanego do celów grzewczych w kotle gazowym zasilanym tym gazem), albo
- 3) kocioł olejowy.

Był to jednorazowy dodatek dla gospodarstw domowych, które posiadały jedno z ww. źródeł ogrzewania, poza gazem ziemnym, dystrybuowanym siecią gazową lub korzystania z butli gazowej.

Jednym z warunków przyznania świadczenia było zgłoszone lub wpisane do centralnej ewidencji emisyjności budynków, o której mowa w art. 27a ust. 1 ustawy z dnia 21 listopada 2008 r. o wspieraniu termomodernizacji i remontów oraz o centralnej ewidencji emisyjności budynków, **do dnia 11 sierpnia 2022 r.**, albo po tym dniu - w przypadku głównych źródeł ogrzewania zgłoszonych lub wpisanych po raz pierwszy do Centralnej Ewidencji Emisyjności Budynków, o których mowa w art. 27g ust. 1 tej ustawy.

Kwoty dopłat wynosiły:

- 1) 3000 zł – w przypadku, gdy głównym źródłem ciepła jest kocioł na paliwo stałe zasilany peletem drzewnym albo innym rodzajem biomasy, z wyłączeniem drewna kawałkowego,
- 2) 1000 zł – gdy głównym źródłem ciepła jest kocioł na paliwo stałe, kominek, koza, ogrzewacz powietrza, trzon kuchenny, piecokuchnia albo piec kaflowy na paliwo stałe, zasilany drewnem kawałkowym,
- 3) 500 zł – w przypadku, gdy głównym źródłem ciepła jest kocioł gazowy zasilany skroplonym gazem LPG,
- 4) 2000 zł – w przypadku, gdy głównym źródłem ciepła jest kocioł olejowy.

Wniosek o wypłatę dodatku dla gospodarstw domowych można było składać do dnia **30 listopada 2022 r.**, a wnioski złożone po tej dacie pozostawiane były bez rozpoznania.

Wnioski można było składać:

- 1) elektronicznie – za pomocą środków komunikacji elektronicznej, wniosek ten opatrywany był kwalifikowanym podpisem elektronicznym lub uwierzytelnionym podpisem, z wykorzystaniem profilu zaufanego,
- 2) tradycyjnie (papierowo) – w siedzibie OPS w biurze podawczym lub
- 3) listownie za pośrednictwem Poczty Polskiej.

O dodatek dla gospodarstw domowych mogły ubiegać się:

- 1) osoby fizyczne samotnie zamieszkujące i gospodarujące (gospodarstwo domowe jednoosobowe) albo
- 2) osoby fizyczne oraz osoby z nią spokrewnione lub niespokrewnione pozostające w faktycznym związku, wspólnie z nią zamieszkujące i gospodarujące (gospodarstwo domowe wieloosobowe).

W przypadku, gdy pod jednym adresem miejsca zamieszkania zamieszkiwało więcej niż jedno gospodarstwo domowe przysługiwał dla wszystkich gospodarstw domowych zamieszkujących pod tym adresem jeden dodatek.

Natomiast w przypadku, gdy wniosek o wypłatę dodatku dla gospodarstw domowych złożono dla więcej niż jednego gospodarstwa domowego mających ten sam adres miejsca zamieszkania, dodatek ten przyznano wnioskodawcy, który złożył wniosek jako pierwszy. Pozostałe wnioski pozostawiane były bez rozpoznania.

Powyższa ustawa podobnie jak ustawa o dodatku węglowym została również zmieniana i dała możliwość przyznania świadczenia gospodarstwom domowym, które zgłosiły użytkowane źródło ogrzewania po 11.08.2022r. oraz w przypadku zamieszkiwania większej ilości gospodarstw domowych pod jednym adresem.

Analogicznie do ustawy o dodatku węglowym upoważnieni pracownicy przeprowadzali wywiady środowiskowe, na podstawie których potwierdzali źródło ogrzewania, zgłoszone po 11.08.2022r. oraz stwierdzali odrębność lokalu.

Na podstawie przeprowadzonych **ok. 130 wywiadów** mieszkańcy gminy Mosina uzyskali prawo do wnioskowanego świadczenia.

Zostały złożone 1 064 wnioski o jeden z ww. dodatków, z czego przyznano i wypłacono 791 świadczeń.

Odwołanie złożyło 8 rodzin.

Sprawy, zgodnie z właściwością zostały przekazane do Samorządowego Kolegium Odwoławczego w Poznaniu w związku, iż nie spełniały warunków, aby ponownie pozytywnie rozpatrzyć wniosek i przyznać świadczenie (lokale ogrzewane gazem ziemnym, butlą gazową lub brak odrębności lokalu).

DANE LICZBOWE NA DZIEŃ 31.12.2022R.

1. Liczba rodzin, która pobrała dodatek dla gospodarstw domowych	-	791
2. Liczba wniosków w tym elektronicznych	-	1 064
3. Liczba wydanych informacji i decyzji przyznających	-	475
4. Liczba wniosków pozostawionych bez rozpoznania	-	791
5. Liczba wypłaconych świadczeń	-	273
6. Kwota wypłaconych świadczeń	-	791
		1 307 500,00zł

5.11. Dodatek elektryczny

Ustawa z dnia 7 października 2022 r. o szczególnych rozwiązaniach służących ochronie odbiorców energii elektrycznej w 2023 roku w związku z sytuacją na rynku energii elektrycznej wprowadziła kolejny już dodatek dla gospodarstw domowych, tzw. „**dodatek elektryczny**”, którego realizatorem był również Ośrodek Pomocy Społecznej w Mosinie.

Wnioski o wypłatę dodatku elektrycznego mogły być składane się w terminie od dnia 1 grudnia 2022 r. do dnia 1 lutego 2023 r., a złożone po tym terminie pozostały bez rozpoznania.

Dodatek elektryczny przysługiwał odbiorcy energii elektrycznej, w przypadku gdy główne źródło ogrzewania gospodarstwa domowego było zasilane energią elektryczną, i źródło to zostało zgłoszone lub wpisane do Centralnej Ewidencji Emisyjności Budynków, o której mowa w art. 27a ust. 1 ustawy z dnia 21 listopada 2008 r. o wspieraniu termomodernizacji i remontów oraz o centralnej ewidencji emisyjności budynków do dnia 11 sierpnia 2022 r., albo po tym dniu – w przypadku głównych źródeł ogrzewania zgłoszonych lub wpisanych po raz pierwszy do Centralnej Ewidencji Emisyjności Budynków.

W przypadku gdy pod jednym adresem miejsca zamieszkania zamieszkiwało więcej niż jedno gospodarstwo domowe, jeden dodatek elektryczny przysługiwał dla wszystkich gospodarstw domowych zamieszkujących pod tym adresem.

Ponadto gdy wniosek o wypłatę dodatku elektrycznego złożono dla więcej niż jednego gospodarstwa domowego mających ten sam adres miejsca zamieszkania, to dodatek ten wypłacany był wnioskodawcy, który złożył wniosek jako pierwszy. Pozostałe wnioski pozostały bez rozpoznania.

W sytuacji, gdy gospodarstwo domowe zamieszkiwało pod adresem, w którym wykorzystywana była energia elektryczna pochodząca z mikroinstalacji, dodatek elektryczny nie przysługiwał.

Dodatek elektryczny nie przysługiwał również gospodarstwom domowym, objętym pozytywnie rozpatrzonym wnioskiem o wypłatę dodatku węglowego lub o wypłatę dodatku dla gospodarstw domowych (pelet drzewny, drewno kawałkowe, gaz LPG i olej opalowy).

Dodatek elektryczny dla gospodarstwa domowego, o którym mowa w art. 27 ust. 1, wynosił 1000 zł. W przypadku gdy zużycie energii elektrycznej w gospodarstwie domowym w tym samym miejscu zamieszkania w 2021 r. wyniosło więcej niż 5 MWh, dodatek elektryczny wynosił 1500 zł.

Dodatek elektryczny nie przysługiwał gospodarstwom domowym:

- 1) posiadającym mikroinstalacje fotowoltaiczne, nawet w przypadkach, jeżeli ogrzewane były energią elektryczną,
- 2) posiadającym pompy ciepła oraz mikroinstalacje fotowoltaiczne,
- 3) objętym pozytywnie rozpatrzonym wnioskiem o wypłatę dodatku węglowego lub dodatku na inne źródła ciepła,
- 4) jeśli skorzystały z zakupu węgla lub innego paliwa stałego po cenie regulowanej, nie wyższej niż 996,60zł brutto za tonę, od przedsiębiorcy, który dostał rekompensatę za tą sprzedaż.

DANE LICZBOWE NA DZIEŃ 31.12.2022R.

1. Liczba rodzin, która pobrała dodatek elektryczny	-	0
2. Liczba wniosków	-	100
w tym elektronicznych	-	25
3. Liczba wydanych informacji i decyzji przyznających	-	51
4. Wnioski do rozpatrzenia	-	47
5. Liczba wniosków pozostawionych bez rozpoznania	-	2
6. Liczba wypłaconych świadczeń	-	0
7. Kwota wypłaconych świadczeń	-	0,00zł

Wypłata świadczeń nastąpi w roku 2023, po otrzymaniu środków od Wojewody Wielkopolskiego.

5.12. Refundacja podatku VAT

Ustawa z dnia 15 grudnia 2022 r. o szczególnej ochronie niektórych odbiorców paliw gazowych w 2023 r. w związku z sytuacją na rynku gazu wprowadziła kolejne świadczenie dla gospodarstw domowych, w których wykorzystywane jako główne źródło ogrzewania jest urządzenie grzewcze zasilane paliwami gazowymi, zwane „refundacją podatku VAT”.

Świadczenie to również zostało przekazane do realizacji przez Ośrodek Pomocy Społecznej w Mosinie.

Wniosek o „refundację podatku VAT” dla gospodarstw domowych można składać od 1.01.2023r., nie później niż do dnia 29 lutego 2024r., lub w terminie 30 dni od dnia otrzymania faktury dokumentującej dostarczenie paliw gazowych, ale dotyczy to wniosków składanych po 31 grudnia 2023r., z uwagi, iż refundacja przysługuje od 1.01.2023r. do 31.12.2023r. na podstawie opłaconych faktur.

Otrzymać refundację może **odbiorca czyli osoba, która ma podpisaną umowę o dostarczaniu paliw gazowych i na, którą jest wystawiana faktura VAT w gospodarstwie domowym**, gdy wykorzystuje jako główne źródło ogrzewania gospodarstwa domowego urządzenia grzewcze zasilane paliwami gazowymi, o których mowa w art. 3 pkt 3a ustawy – Prawo energetyczne, wpisany lub zgłoszony do centralnej ewidencji emisyjności budynków, o której mowa w art. 27a ust. 1 ustawy z dnia 21 listopada 2008 r. o wspieraniu termomodernizacji i remontów oraz o centralnej ewidencji emisyjności budynków, w terminie do dnia wejścia w życie ustawy (**21.12.2022r.**), albo po tym dniu – w przypadku głównego źródła ogrzewania wpisanego lub zgłoszonego po raz pierwszy do Centralnej Ewidencji Emisyjności Budynków.

Refundacja jest uzależniona **od dochodu** i przysługuje odbiorcy, który prowadzi gospodarstwo jednoosobowe i nie przekracza przeciętnego miesięcznego dochodu w wysokości **2100zł netto** na osobę, lub odbiorcy, który prowadzi gospodarstwo wieloosobowe i nie przekracza przeciętnego miesięcznego dochodu w wysokości **1500zł netto** na osobę w rodzinie. Wysokość przeciętnego miesięcznego dochodu obliczana jest w rozumieniu art. 3 pkt 1 ustawy z dnia 28 listopada 2003 r. o świadczeniach rodzinnych.

Powyższe zadanie zgodnie z ustawą, która weszła w życie w roku 2022r. realizowane jest od 1.01.2023r., stąd dane dotyczące wykonania umieszczone zostaną w sprawozdaniu za rok 2023 w roku 2024.

5.13. Egzekucja z tytułu nienależnie pobranych świadczeń rodzinnych, świadczenia wychowawczego (500+), świadczeń z funduszu alimentacyjnego, dodatku węglowego i dodatku dla gospodarstw domowych

Stwierdzenie nienależnie pobranych świadczeń poprzedzone jest:

- 1) wszczęciem postępowania i
- 2) wydaniem decyzji o uznaniu nienależnie pobranych świadczeń oraz orzeczeniem o ich zwrocie wraz z ustawowymi odsetkami za opóźnienie.

1. Ilość spraw ogółem	-	75
2. Ilość podjętych działań	-	38
3. Ilość upomnień	-	2
4. Ilość spraw zakończonych	-	40
5. ilość zawiadomień do zapłaty	-	3
6. Ilość zawiadomień o zadłużeniu	-	5

7. Kwota odzyskanych nienależnie pobranych

<u>świadczeń wraz z ustawowymi odsetkami za opóźnienie</u>	- 81 467,39zł
z tego:	
1) świadczenia rodzinne	- 17 741,00zł,
2) fundusz alimentacyjny	- 2 625,00zł,
3) dodatek węglowy	- 45 000,00zł,
4) dodatek dla gosp. dom. (gaz)	- 500,00zł,
5) 500+ (z wypłat do 31.05.2022r. i z ZUS od 1.06.2022r.)	- 15 601,39zł.

5.14. Podsumowanie od 01.01.2022r. do 31.12.2022r.

W Dziale Świadczeń Rodzinnych Ośrodka Pomocy Społecznej w Mosinie realizowane były: świadczenia rodzinne, świadczenia z funduszu alimentacyjnego, postępowanie z dłużnikami alimentacyjnymi, dodatki mieszkaniowe, dodatek energetyczny, świadczenia 500+, post. w sprawie wydania zaświadczeń do Programu „Czyste powietrze”, dodatek osłonowy, dodatek węglowy, dodatek dla gospodarstw domowych (pelet drzewny, drewno kawałkowe, gaz LPG i olej opałowy), dodatek elektryczny i od 1.01.2023 refundacja podatku VAT (gaz ziemny).

1. Ilość zarejestrowanych dokumentów w rejestrze ogólnym (wnioski, zaświadczenia, sprawozdania, inne dostarczane dokumenty do załatwianych spraw) - 19 535
2. Ilość załatwionych spraw wg rejestrów - 19 535
3. Ilość przyjętych wniosków: - 10 564
w tym elektronicznych - 4 224
4. Ilość wydanych decyzji: - 1 560
5. Ilość wydanych informacji o przyznaniu świadczeń i pozostawieniu wniosku bez rozpoznania - 9004
6. Liczba wydanych zaświadczeń dot. Programu „Czyste powietrze” - 79
7. Liczba rodzin objętych świadczeniami
 - 500+ - 4 685
 - ŚR (świadczenia rodzinne) - 837
 - obywatele UKR - 69
 - FA (fundusz alimentacyjny) - 89
 - DM (dodatek mieszkaniowy) - 19
 - DE (dodatek energetyczny) - 1
 - DO (dodatek osłonowy) - 2 291
 - DW (dodatek węglowy) - 4 240
 - DG (dod. dla gosp. domowych) - 791
 - DP (dodatek elektryczny) - 100
8. Ilość wypłacono świadczeń: - 70 652 na kwotę: 42 432 340,85zł

Ponadto w Dziale Świadczeń Rodzinnych realizowane były Programy:

- 1) Gminny Program Profilaktyki i Rozwiązywania Problemów Alkoholowych
- 2) Gminny Program Przeciwdziałania Narkomanii,

KTÓRE UTRACIŁY MOC Z DNIEM 29.03.2022R. uchwałą Nr LXIII/529/22 Rady Miejskiej w Mosinie z dnia 29 marca 2022 r.

a

OD 30.03.2022R. REALIZOWANY BYŁ:

„GMINNY PROGRAM PROFILAKTYKI I ROZWIĄZYWANIA PROBLEMÓW ALKOHOLOWYCH ORAZ PRZECIWDZIAŁANIA NARKOMANII NA LATA 2022-2023”

wprowadzony uchwałą Nr LXIII/529/22 Rady Miejskiej w Mosinie z dnia 29 marca 2022 r.

6. DZIAŁANIA OŚRODKA POMOCY SPOŁECZBNEJ PODEJMOWANE NA PODSTAWIE USTAWY Z DNIA 12 MARCA 2022 O POMOCY OBYWATEŁOM UKRAINY W ZWIĄZKU Z KONFLIKTEM ZBROJNYM NA TERENIE TEGO PAŃSTWA

W związku z masowym napływem do Polski osób z terytorium Ukrainy, poszukujących również w naszej gminie schronienia w związku z konfliktem zbrojnym na terenie ich państwa, Ośrodek Pomocy Społecznej w Mosinie w roku 2022, podjął działania zmierzające do zapewnienia tym osobom pomocy i wsparcia poprzez realizację zadań wynikających z cytowanej wyżej ustawy.

6. 1. Jednorazowe świadczenie pieniężne dla obywateli Ukrainy

Świadczenie dla obywateli Ukrainy, których pobyt uznany został za legalny na podstawie art.2 ust.1 ustawy i którzy zostali wpisani do rejestru PESEL.

Świadczenie wynosi 300zł na osobę, a jego wypłata jest zadaniem zleconym z zakresu administracji rządowej realizowanym przez gminy.

W roku 2022 do Ośrodka Pomocy Społecznej w Mosinie wpłynęło 605 wniosków o wypłatę świadczenia, dla 1042 osób.

Łączna kwota wypłaconych świadczeń wyniosła 311 100,00zł.

6. 2. Posiłek dla dzieci i młodzieży

Posiłek dla dzieci i młodzieży obywateli Ukrainy przyznany doraźnie, na czas nie dłużej niż 2 miesiące.

Z tej formy pomocy w roku 2022r. skorzystało 218 dzieci obywateli Ukrainy **na łączną kwotę 61 214,71zł.**

6. 3. Zasilek celowy na pokrycie kosztów zakupu posiłków w szkole

Świadczenie przyznawane po wyczerpaniu 2 miesięcznego okresu pomocy doraźnej w formie posiłku. Z tej formy pomocy skorzystało 7 rodzin **na łączną kwotę 2 381,60zł.**

6. 4. Świadczenie pieniężne z tytułu zapewnienia zakwaterowania i wyżywienia obywatelom Ukrainy.

Celem uzyskania tej formy pomocy, do Ośrodka Pomocy Społecznej w Mosinie w roku 2022 złożono 701 wniosków, za zapewnienie zakwaterowania i wyżywienia dla 945 osób.

Łączna kwota wypłaconych z tego tytułu świadczeń w roku 2022 wyniosła 3 258 120,00zł.

Ponadto zadaniem Ośrodka Pomocy Społecznej w Mosinie było nadzorowanie sprawowania opieki nad małoletnimi obywatelami Ukrainy przez opiekunów tymczasowych/na terenie gminy Mosina w roku 2022 zostało ustanowionych 24 opiekunów tymczasowych sprawujących opiekę nad 32 dziećmi/, reagowanie na nieprawidłowości w wypełnianiu funkcji opiekuńczo-wychowawczych przez rodziców/ w 1 przypadku postępowanie zakończyło się umieszczeniem małoletniego dziecka w pieczy zastępczej/, udzielanie pomocy na podstawie ustawy o pomocy społecznej.

7. PRZECIWDZIAŁANIE PRZEMOCY W RODZINIE

W Gminie Mosina realizowany jest „Gminny Program Przeciwdziałania Przemocy w Rodzinie oraz Ochrony Ofiar Przemocy w Rodzinie”, w ramach którego powołany jest Zespół Interdyscyplinarny na podstawie ustawy z dnia 29 lipca 2005 r. o przeciwdziałaniu przemocy w rodzinie.

Głównym celem jest pomoc osobom dotkniętym przemocą oraz motywowanie sprawców przemocy do zmiany zachowania, zaprzestania przemocy oraz podjęcia terapii dla sprawców przemocy.

W skład zespołu interdyscyplinarnego wchodzi przedstawiciele:

- 1) jednostek organizacyjnych pomocy społecznej,
- 2) gminnej komisji rozwiązywania problemów alkoholowych,
- 3) Policji,
- 4) oświaty,
- 5) służby kuratorskiej.

Do zadań Zespołu Interdyscyplinarnego należy:

- 1) diagnozowanie problemu przemocy w rodzinie,
- 2) podejmowanie działań w środowisku zagrożonym przemocą w rodzinie, mających na celu przeciwdziałanie temu zjawisku,
- 3) inicjowanie interwencji w środowisku dotkniętym przemocą w rodzinie,
- 4) rozpowszechnianie informacji o instytucjach, osobach i możliwościach udzielenia pomocy w środowisku lokalnym,
- 5) inicjowanie działań w stosunku do osób stosujących przemoc w rodzinie.

W 2022 roku odbyły się 4 posiedzenia Zespołu Interdyscyplinarnego, na których omówiono procedury prawne dotyczące funkcjonowania Zespołu, omawiano poszczególne przypadki rodzin dotkniętych przemocą, podejmowano działania zmierzające do zapewnienia pomocy osobom doznającym przemocy w rodzinie oraz motywowano osoby podejrzewane o stosowanie przemocy do podjęcia terapii i zmiany zachowania.

W 2022 roku 109 osób było objętych pomocą w formie szeroko rozumianego poradnictwa. Wobec ofiar jak i sprawców przemocy podjęto działania pomocowe. Miały one na celu ochronę ofiar przemocy w rodzinie poprzez umożliwienie tym osobom korzystania z profesjonalnej i specjalistycznej pomocy oraz zminimalizowanie skutków przemocy w rodzinie.

Sprawcy przemocy motywowani byli do podjęcia terapii dla osób stosujących przemoc, kierowano ich do Punktów Konsultacyjnych oraz Poznańskiego Centrum Profilaktyki Społecznej w Poznaniu celem udziału w programie edukacyjno – korekcyjnym.

W 2022 roku w 54 przypadkach zakończono procedurę „Niebieskie Karty” z tego w 35 przypadkach zakończono procedurę z uwagi na ustanie przemocy w rodzinie i uzasadnionego przypuszczenia o zaprzestaniu dalszego stosowania przemocy w rodzinie oraz po zrealizowaniu indywidualnego planu pomocy. W 19 przypadkach zakończono procedurę z uwagi na brak zasadności podejmowania działań /konflikty rodzinne/.

8. REALIZACJA ZADAŃ Z USTAWY O WSPIERANIU RODZINY I SYSTEMIE PIECZY ZASTĘPCZEJ ZA 2022 ROK

8.1. Podstawy prawne

Zgodnie z art. 179 ustawy z dnia 9 czerwca 2011 roku o wspieraniu rodziny i systemie pieczy zastępczej organ wykonawczy w terminie do 31 marca każdego roku składa radzie gminy roczne sprawozdanie z realizacji zadań zawartych w powołanej wyżej ustawie.

Realizatorem zadań z ustawy o wspieraniu rodziny i systemie pieczy zastępczej jest Kierownik Ośrodka Pomocy Społecznej w Mosinie upoważniony na podstawie Zarządzenia Nr 00501.6.2014 Burmistrza Gminy Mosina z dnia 22 grudnia 2014 r.

Realizacja zadań zawartych w ustawie o wspieraniu rodziny i systemie pieczy zastępczej, skierowana była zgodnie z preambułą ustawy „*dla dobra dzieci, które potrzebują szczególnej ochrony i pomocy ze strony dorosłych, środowiska rodzinnego, atmosfery szczęścia, miłości i zrozumienia, w trosce o ich harmonijny rozwój i przyszłą samodzielność życiową, dla zapewnienia ochrony przysługujących im praw i wolności, dla dobra rodziny, która jest podstawową komórką społeczeństwa oraz naturalnym środowiskiem rozwoju, i dobra wszystkich jej członków, a w szczególności dzieci, w przekonaniu, że skuteczna pomoc dla rodziny przeżywającej trudności w opiekowaniu się i wychowywaniu dzieci oraz skuteczna ochrona dzieci i pomoc dla nich może być osiągnięta przez współpracę wszystkich osób, instytucji i organizacji pracujących z dziećmi i rodzicami*”.

8.2. Zadania gminy

Zgodnie z art. 176 ustawy o wspieraniu rodziny i pieczy zastępczej do zadań gminy należy:

- 1) opracowanie i realizacja 3- letnich gminnych programów wspierania rodziny;
- 2) tworzenie możliwości podnoszenia kwalifikacji przez asystentów rodziny;
- 3) tworzenie oraz rozwój systemu opieki nad dzieckiem, w tym placówek wsparcia dziennego oraz praca z rodziną przeżywająca trudności w wypełnianiu funkcji opiekuńczo – wychowawczych przez:
 - a) zapewnienie rodzinie przeżywającej trudności wsparcia i pomocy asystenta rodziny oraz dostępu do specjalistycznego poradnictwa,
 - b) organizowanie szkoleń i tworzenie warunków do działania rodziny wspierających,
 - c) prowadzenie placówek wsparcia dziennego oraz zapewnienie w nich miejsc dla dzieci
- 4) współfinansowanie pobytu dziecka w rodzinie zastępczej, rodzinnym domu dziecka lub innej placówce;
- 5) sporządzanie sprawozdań rzeczowo- finansowych z zakresu wspierania rodziny;
- 6) prowadzenie monitoringu sytuacji dziecka z rodziny zagrożonej.

Powyższe zadania wykonywane były w oparciu o Gminny Program Wspierania Rodziny na lata 2021-2023 przyjęty do stosowania na podstawie uchwały Nr XXXVII/302/20 Rady Miejskiej w Mosinie z dnia 29 grudnia 2020 r.

8.3. Asystent rodziny

Ośrodek Pomocy Społecznej w Mosinie zatrudnia jednego asystenta rodziny. Rolą asystenta rodziny jest współpraca z rodzinami, które w głównej mierze zmagają się z problemami opiekuńczo wychowawczymi.

W 2022 roku asystent rodziny pracował z 19 rodzinami.

Współpracę zakończono z 5 rodzinami:

- z 3 rodzinami, z uwagi na poprawę funkcjonowania tychże rodzin oraz uzyskanie samodzielności w wypełnianiu funkcji rodzicielskich,

- 2 rodziny zrezygnowały z powodu zmiany miejsca zamieszkania.

W roku 2022 żadne dziecko z rodziny objętej wsparciem asystenta rodziny nie trafiło do pieczy zastępczej.

W celu zwiększenia efektywności podejmowanych działań asystent rodziny współpracuje z pedagogami szkolnymi, kuratorami Zespołu Kuratorskiej Służby Sądowej, Pogotowiem Rodzinnym, Powiatowym Centrum Pomocy Rodzinie w Poznaniu.

8.4. Szkolenia

Asystent rodziny w roku 2022 uczestniczył w szkoleniu „Praktyczne wykorzystanie wiedzy o przywiązaniu w zabezpieczeniu dzieci porzuconych”. Z kolei asystent Rodzinyw ramach podniesienia swoich kwalifikacji zawodowych ukończył studia podyplomowe „Metodyka i metodologia pracy socjalnej”. Studia te były w 60% dofinansowane przez Ośrodek Pomocy Społecznej w Mosinie.

8.5. Problemy rodzin, które objęte są wsparciem i pomocą asystenta rodziny:

- 1) niewydolność opiekuńczo- wychowawcza rodziców
- 2) bezrobocie
- 3) uzależnienie oraz współuzależnienia w rodzinie
- 4) niepełnosprawność i choroby występujące w rodzinie
- 5) przemoc w rodzinie
- 6) niskie umiejętności opiekuńczo- wychowawcze,
- 7) niski poziom kompetencji społecznych
- 8) niewłaściwe patologiczne relacje i więzi rodzinne.
- 9) niezaradność życiowa.

W rodzinach, gdzie była realizowana praca i udzielane wsparcie, asystent rodziny pomagał i towarzyszył między innymi w:

- 1) sporządzeniu i składaniu pism urzędowych,
- 2) zwiększeniu motywacji do poszukiwania pracy i podnoszenia kwalifikacji zawodowych,
- 3) motywowaniu klientów do podjęcia terapii uzależnień, przyjmowania regularnego przyjmowania leków,
- 4) organizowaniu wsparcia materialnego oraz rzeczowego,
- 5) podnoszeniu umiejętności opiekuńczo- wychowawczych

- 6) budowaniu autorytetu rodziców,
- 7) rozwiązywaniu codziennych trudności poprzez zwiększenie kompetencji w zakresie prowadzenia gospodarstwa domowego, załatwiania spraw urzędowych, gospodarowania czasem wolnym,
- 8) podniesieniu poziomu higieny członków rodziny oraz estetyki wyglądu mieszkania umiejętności gospodarowania budżetem domowym odbudowaniu zdrowych postaw psychospołecznych.

8.6. Współpraca i ocena

W celu zwiększenia efektywności podejmowanych działań asystent rodziny współpracował z jednostkami administracji rządowej i samorządowej, z pedagogami szkolnymi, Poradnią Psychologiczno-Pedagogiczną, Domami Dziecka, Ośrodkiem Wspierania Rodziny, kuratorami Zespołu Kuratorskiej Służby Sądowej, Pogotowiem Rodzinnym, Powiatowym Centrum Pomocy Rodzinie w Poznaniu, pracownikami socjalnymi oraz osobami specjalizującymi się w dziedzinach pracy na rzecz dziecka i rodziny.

Pomoc i wsparcie rodziny może przynieść pozytywne skutki tylko i wyłącznie wtedy, gdy zostaną stworzone warunki do wyeliminowania negatywnych czynników zakłócających jej rozwój.

Indywidualna praca z rodziną, uświadamianie własnych umiejętności oraz możliwości zachęcają rodziny do dalszych działań.

9. KSIĘGOWOŚĆ I KADRY

W Ośrodku Pomocy Społecznej w Mosinie zatrudnione są 2 księgowo oraz 1 kadrowa.

Wielomilionowy budżet stawia przed dwoma księgowymi nie lada wyzwaniem. Księgowanie dochodów i wydatków dot. zadań własnych i zadań zleconych oraz programów rządowych oraz gminnych, wymaga nie tylko posiadania wiedzy ale i doświadczenia.

Wielokrotne kontrole potwierdziły, że zadania wykonywane są rzetelnie, zgodnie z zasadami celowości, efektywności, oszczędności i terminowości.

10. ZESTAWIENIE WYKONANYCH WYDATKÓW W OŚRODKU POMOCY SPOŁECZNEJ W MOSINIE W 2022 ROKU

Lp	Paragraf	Nazwa	Plan	Wykonanie	%
	Ogółem		54 277 195,31	52 619 194,02	96,95
	851	Ochrona zdrowia	818 218,80	615 994,93	75,28
	85153	Zwalczanie narkomanii	10 000,00	2 930,50	29,31
1	4110	Składki na ubezpieczenie społeczne	500,00	430,50	86,10
2	4170	Wynagrodzenia bezosobowe	2 500,00	2 500,00	100
3	4210	Zakup materiałów i wyposażenia	3 000,00	0,00	0
4	4300	Zakup usług pozostałych	4 000,00	0,00	0
	85154	Przeciwdziałanie alkoholizmowi	808 218,80	613 064,43	75,85
5	4110	Składki na ubezpieczenie	5 600,00	5 082,70	90,76

		społeczne			
6	4120	Składki na fundusz pracy	600,00	440,55	73,43
7	4170	Wynagrodzenie bezosobowe	227 004,00	174 507,64	76,87
8	4210	Zakup materiałów i wyposażenia	150 000,00	104 552,91	69,70
9	4300	Zakup usług pozostałych	381 214,80	298 257,43	78,24
10	4400	Czynsze za lokale	40 000,00	29 323,20	73,31
11	4430	Różne opłaty i składki	3 800,00	900,00	23,68
	852	Pomoc Społeczna	6 351 187,53	6 006 457,19	94,57
	85202	Domy pomocy społecznej	560 000,00	551 674,28	98,51
12	4330	Zakup usług jednostki samorządu terytorialnego od innych jednostek samorządu terytorialnego	560 000,00	551 674,28	98,51
	85205	Zadania w zakresie przeciwdziałania przemocy w rodzinie	6 816,25	4 621,56	67,80
13	4300	Zakup usług pozostałych	3 491,25	3 180,00	91,08
14	4400	Opłaty czynszowe	2 375,00	1 441,56	60,70
15	4700	Szkolenia pracowników	950,00	0,00	0
	85213	Składki na ubezpieczenie zdrowotne opłacane za osoby pobierające świadczenia z pomocy społecznej	36 000,00	35 855,33	99,60
16	4130	Składki na bezp. zdrowotne za osoby pobierające zasiłki stałe	36 000,00	35 855,33	99,60
	85214	Zasiłki i pomoc w naturze	901 869,74	857 454,18	95,08
17	3110	Zasiłki celowe	225 657,74	211 893,43	93,90
18	3110	Zasiłki celowe specjalne	90 794,00	83 793,31	92,29
19	3110	Sprawienie pogrzebu	11 850,00	11 850,00	100
20	3110	Schronienie	170 568,00	164 568,00	96,48
21	3110	Zasiłki okresowe	398 000,00	380 349,44	97,79
22	3110	Zdarzenie losowe	5 000,00	5 000,00	100
	85215	Dodatki mieszkaniowe	42 049,35	41 537,63	98,78
23	3110	Dodatki mieszkaniowe	42 000,00	41 489,27	98,78
24	3110	Dodatek energetyczny	48,36	48,36	100
25	4300	Zakup usług pozostałych	0,99	0	0
	85216	Zasiłki stałe	445 000,00	430 589,25	96,76
26	3110	Zasiłki stałe	445 000,00	430 589,25	96,76
	85219	Ośrodki Pomocy Społecznej	1 903 348,90	1 885 210,49	99,04
27	3020	Wydatki osobowe niezaliczane do	9 500,00	8 610,89	90,64

		wynagrodzeń			
28	4010	Wynagrodzenia osobowe pracowników	1 137 049,81	1 136 724,70	99,97
29	4040	Dodatkowe wynagrodzenia roczne	61 244,85	61 244,85	100
30	4110	Składki na ubezpieczenie społeczne	210 232,41	210 232,41	100
31	4120	Składki na fundusz pracy	14 438,17	14 411,91	99,81
32	4170	Wynagrodzenia bezosobowe	54 000,00	53 000,00	98,15
33	4210	Zakup materiałów i wyposażenia	78 325,00	78 150,65	99,78
34	4260	Zakup energii	13 000,00	7 141,09	54,93
35	4280	Zakup usług zdrowotnych	2 410,00	2 410,00	100
36	4300	Zakup usług pozostałych	257 556,47	249 737,60	96,96
37	4360	Opłata za usługi telekomunikacyjne	3 424,60	3 320,59	96,96
38	4400	Czynsze za lokale	27 117,60	27 088,55	99,89
39	4410	Podróże służbowe krajowe	200,00	156,51	78,26
40	4430	Różne opłaty i składki	3 491,25	1 904,00	54,53
41	4440	Odpisy na ZFŚS	23 558,74	23 558,74	100
42	4700	Szkolenia	7 800,00	7 518,00	96,38
	85228	Usługi opiekuńcze	450 114,29	439 036,80	97,54
43	4300	Usługi opiekuńcze	450 114,29	439 036,80	97,54
	85230	Pomoc w zakresie dożywiania	134 000,00	114 428,79	85,39
44	3110	Dożywianie dzieci w szkołach w ramach programu rządowego	94 000,00	78 948,79	83,99
45	3110	Zasilek na posiłek	40 000,00	35 480,00	88,70
	85295	Pozostała działalność	1 871 989,00	1 646 048,88	87,93
46	3110	Świadczenia społeczne	1 829 600,14	1 614 914,76	88,27
48	4010	Wynagrodzenia osobowe pracowników	19 535,16	19 485,00	99,74
49	4110	Składki na ubezpieczenie społeczne	3 635,09	3 355,33	92,30
50	4129	Fundusz pracy	517,14	343,00	66,33
51	4210	Zakup materiałów i wyposażenia	5 295,94	3 514,20	66,36
52	4300	Zakup usług pozostałych	12 936,53	3 967,59	30,67
	853	Pozostałe zadania z zakresu polityki społecznej	18 765 388,00	17 951 826,66	95,66
53	3110	Świadczenia społeczne	14 708 530,50	14 027 500,00	95,37
54	3280	Świadczenia związane z udzieleniem pomocy obywatelom Ukrainy	3 258 120,00	3 258 120,00	100
55	3290	Świadczenia społeczne	483 964,00	374 696,31	77,42

		wypłacane obywatelom Ukrainy na terytorium RP			
56	4010	Wynagrodzenia osobowe pracowników	187 765,00	182 989,60	97,46
57	4110	Składki na ubezpieczenie społeczne	38 120,26	37 624,91	98,70
58	4120	Fundusz pracy	2 914,05	2 500,00	85,79
59	4170	Wynagrodzenia bezosobowe	29 300,00	26 415,94	90,16
60	4210	Zakup materiałów i wyposażenia	7 400,00	5 015,02	67,77
61	4300	Zakup usług pozostałych	27 892,19	24 899,28	89,27
62	4370	Zakup usług związanych z pomocą obywatelom Ukrainy	9 356,00	626,20	6,69
63	4700	Szkolenia pracowników	1 578,00	1 089,00	69,01
64	4740	Wynagrodzenia i uposażenia wypłacane w związku z pomocą obywatelom Ukrainy	8 730,00	8 730,00	100
65	4850	Składki i inne pochodne od wynagrodzeń pracowników wypłacanych w związku z pomocą obywatelom Ukrainy	1 718,00	1 620,40	94,32
	855	Rodzina	28 342 400,98	28 044 915,24	98,95
	85501	Świadczenia wychowawcze	19 012 742,00	18 903 125,91	99,42
66	3110	Świadczenia społeczne	18 950 000,00	18 842 599,02	99,43
67	4010	Wynagrodzenia osobowe pracowników	31 396,68	31 074,65	98,97
68	4040	Dodatkowe wynagrodzenie roczne	12 528,35	12 528,35	100
69	4110	Składki na ubezpieczenie społeczne	7 340,01	6 840,10	93,19
70	4120	Fundusz pracy	1 047,65	973,20	92,89
71	4300	Zakup usług pozostałych	8 706,00	7 387,28	84,85
72	4400	Czynsze za lokale	1 355,71	1 355,71	100
	85502	Świadczenia rodzinne, świadczenie z funduszu alimentacyjnego oraz składki na ubezpiecz. społeczne	8 984 430,92	8 806 507,14	98,02
73	3020	Wydatki osobowe niezaliczane do wynagrodzeń	3 000,00	1 758,61	58,62
74	3110	Świadczenia rodzinne	7 913 455,79	7 762 714,32	98,09
75	4010	Wynagrodzenia osobowe	343 257,93	338 133,22	98,51

76	4040	Dodatkowe wynagrodzenie roczne	19 988,37	19 988,37	100
77	4110	Składki na ubezpieczenie społeczne	599 935,03	587 334,59	97,90
78	4120	Składki na fundusz pracy	5 630,32	5 224,61	92,79
79	4210	Zakup mater. i wyposażenia	15 289,20	13 374,24	97,48
80	4260	Zakup energii	1 200,00	1 161,97	96,83
81	4280	Zakup usług zdrowotnych	1 165,00	574,00	49,27
82	4300	Zakup usług pozostałych	62 808,00	58 501,74	93 14
83	4360	Opłaty za usługi telekomunikacyjne	2 024,60	1 798,79	88,85
84	4400	Czynsze za lokale	5 698,86	5 698,86	100
85	4410	Podróże służbowe krajowe	300,00	0	0
86	4430	Różne opłaty i składki	200,00	126,00	63,00
87	4440	Odpisy na ZFŚS	9 977,82	9 977,82	100
88	4700	Szkolenia pracowników	500,00	140,00	28,00
	85504	Wsparcie rodziny	92 189,06	89 717,31	97,32
89	4010	Wynagrodzenie osobowe pracowników	69 166,97	68 905,01	99,62
90	4040	Dodatkowe wynagrodzenie roczne	4 352,52	4 352,52	100
91	4110	Składki na ubezpieczenie społeczne	12 717,91	12 598,32	99,06
92	4120	Fundusz pracy	1 800,64	1 784,79	99,06
93	4410	Podróże krajowe służbowe	475,00	413,70	87,09
94	4440	Odpisy na ZFŚS	1 662,97	1 662,97	100
95	4700	Szkolenia pracowników	950,00	0,00	0
96	4710	Wpłaty na PPK finansowane przez podmiot zatrudniający	1063,05	0,00	0
	85513	Składki na ubezpieczenie zdrowotne opłacane za osoby pobierające niektóre świadczenia rodzinne	91 339,00	90 326,60	98,89
97	4130	Składki na ubezpieczenie zdrowotne za osoby pobierające niektóre świadc. rodzinne	91 339,00	90 326,60	98,89
	85595	Rodzina - Pozostała działalność	161 700,00	155 238,28	96,00
98	3290	Świadczenia społeczne wypłacane obywatelom Ukrainy na terytorium RP	161 700,00	155 238,28	96,00

11. WSPÓŁPRACA

Ośrodek Pomocy Społecznej w Mosinie współpracuje z wieloma instytucjami, podmiotami, stowarzyszeniami oraz organizacjami pozarządowymi podejmując szereg działań, celem pozyskania środków zarówno spożywczych jak i materialnych na rzecz podopiecznych.

W ramach współpracy ze **Stowarzyszeniem Pomocy Potrzebującym im. Św. Antoniego** pracownicy socjalni kierowali osoby potrzebujące po odbiór żywności i odzieży z siedziby Stowarzyszenia.

Ze Stowarzyszenia „**Rozdaj Siebie**” podopieczni otrzymywali najpotrzebniejsze artykuły: odzież, meble, wózki dziecięce itp.

Ponadto Pracownicy socjalni w ramach współpracy przeprowadzali wywiady środowiskowe na potrzeby:

Środowiskowego Domu Samopomocy w Mosinie oraz w Puszczykowie.

Jednocześnie tut. Ośrodek prowadził regularną współpracę z:

- 1) **Komisariat Policji w Mosinie** - współpraca w sytuacjach kryzysowych, zwłaszcza w przypadkach interwencji dot. stosowania przemocy w rodzinie, osób chorych psychicznie, demoralizacji nieletnich oraz w zakresie zabezpieczenia osób bezdomnych przed skutkami zimy oraz w sytuacjach podejmowanych przez policję interwencji u samotnych osób chorych i starszych. Ponadto współpraca z dzielnicowymi w zakresie pracy z klientami tzw. „trudnymi” z możliwością korzystania z asysty w sytuacjach zagrożenia dla pracowników OPS w czasie wykonywania czynności służbowych,
- 2) **Strażą Miejską w Mosinie** - współpraca w szczególności polegająca na wspólnym monitorowaniu miejsc w których przebywają bezdomni, podejmowaniu wspólnych działań na ich rzecz zapobiegających między innymi zamrażaniem w okresie zimowym, ale również asystowaniu funkcjonariuszy SM podczas przeprowadzania przez pracowników socjalnych wywiadów środowiskowych u osób psychicznie chorych czy agresywnych klientów pomocy społecznej,
- 3) **Sądem Rejonowym w Śremie** - kierowanie pism w sprawie wglądu w sytuację rodzin, w których istnieje podejrzenie nienależytego wykonywania władzy rodzicielskiej, wydawanie opinii na prośbę Sądu o funkcjonowaniu rodzin w stosunku do których Sąd ograniczył władzę rodzicielską, kierowanie wniosków w sprawie leczenia psychiatrycznego lub kierowania do domów pomocy społecznej osób w sytuacjach zagrożenia życia i zdrowia osoby lub środowiska bez zgody uczestnika, wnioskowanie o zamknięte leczenie odwykowe. Współpraca z kuratorami sądowymi i społecznymi w przypadku rodzin objętych nadzorem kuratorskim,
- 4) **Gminną Komisją Rozwiązywania Problemów Alkoholowych w Mosinie**- wnioskowanie w sprawie osób uzależnionych od alkoholu na przymusowe leczenie odwykowe,
- 5) **placówkami opieki zdrowotnej**- w sprawie ustalania konieczności zabezpieczenia usług w miejscu zamieszkania po zakończeniu leczenia szpitalnego, kompletowania dokumentów dla osób ubiegających się o skierowanie do domów pomocy społecznej lub zakładów opiekuńczo-leczniczych, itp.,

- 6) **Zakładem Usług Komunalnych w Mosinie** - współpraca w zakresie mieszkań socjalnych, wymiany informacji na temat zadłużeń za mieszkania komunalne i socjalne klientów OPS oraz w zakresie regulowania należności,
- 7) **Powiatowym Centrum Pomocy Rodzinie w Poznaniu**- współpraca w zakresie poradnictwa rodzinnego, interwencji kryzysowych, w sprawie kierowania i umieszczenia w domach pomocy społecznej, kierowania osób na Zespół ds. Orzekania o Niepełnosprawności, wymiana informacji w sprawach asystentury rodzin biologicznych dzieci umieszczonych w pieczy zastępczej, wychowanków Domu Dziecka oraz wychowanków usamodzielniających się oraz innych zadań wynikających z realizowanych ustaw,
- 8) **Zakładem Ubezpieczeń Społecznych w Poznaniu/Kasa Rolniczego Ubezpieczenia Społecznego**- wzajemna wymiana informacji w zakresie uprawnień klientów OPS do świadczeń zabezpieczenia społecznego,
- 9) **Gminnym Centrum Informacji w Mosinie** – współpraca w obszarze realizacji projektów na rzecz aktywizacji osób bezrobotnych i zagrożonych wykluczeniem społecznym,
- 10) **ośrodkami pomocy społecznej w całym kraju** - wymiana informacji w sprawie świadczeniobiorców możliwości uzyskania wsparcia ze strony oddzielnie zamieszkałych członków rodzin, refundacje świadczeń z zakresu pomocy społecznej, ponadto:
 - Wielkopolskim Urzędem Wojewódzkim w Poznaniu,
 - Regionalnym Ośrodkiem Polityki Społecznej w Poznaniu,
 - Powiatowym Urzędem Pracy w Poznaniu.

12. REALIZACJA ZAMÓWIEŃ PUBLICZNYCH

Ośrodek Pomocy Społecznej w Mosinie na podstawie ustawy z dnia 12 marca 2004 r. o pomocy społecznej realizuje nie tylko zadania własne o charakterze obowiązkowym, ale także zadania zlecone.

Pomoc społeczna jest instytucją polityki społecznej państwa, mającą na celu umożliwienie osobom i rodzinom przezwyciężanie trudnych sytuacji życiowych, których nie są one w stanie pokonać, wykorzystując własne uprawnienia, zasoby i możliwości.

Opieką obejmuje się wszystkie rodziny wymagające pomocy, osoby niepełnosprawne, seniorów, dzieci i młodzież.

Opisane wyżej zadania odzwierciedlają działalność pracowników socjalnych wraz z asystentem rodziny oraz pracę w Dziale Świadczeń Rodzinnych i Księgowości.

Nadmienić należy że w Ośrodku Pomocy Społecznej, dwie księgowo czuwają nad wielomilionowym budżetem finansów publicznych, przestrzegając zasad: celowości, efektywności, oszczędności i terminowości.

Realizacja zarówno zadań własnych jak i zadań zleconych niejednokrotnie przewyższa kwotę 130 000,00zł, co wiąże się z przeprowadzaniem zamówień publicznych (przetargów) - na podstawie ustawy Prawo zamówień publicznych.

Uproszczona procedura dotyczy zamówień do 130 000,00zł i obejmuje zadania, o niższych nakładach finansowych, których wartość nie przekracza ww. kwoty.

Postępowanie również wymaga wiedzy z ustawy Prawo zamówień publicznych, a dokumenty muszą być zgodne wytycznymi, zawartymi w „Regulaminie udzielania zamówień, których wartość, bez podatku od towarów i usług, jest mniejsza niż kwota 130 000zł”, będącym dokumentem Ośrodka Pomocy Społecznej.

Trzech pracowników Ośrodka Pomocy Społecznej, przy współpracy specjalisty od zamówień publicznych przeprowadziło przetargi, aby mogły być wykonywane zadania na potrzeby mieszkańców naszej Gminy.

Przetargi dotyczyły zarówno wydatkowania kwot przekraczających 130 000,00zł, które podlegały pod ustawę Prawo zamówień publicznych jak i do 130 000,00zł, które przeprowadzono na podstawie Regulaminu przytoczonego wyżej.

W roku 2022 przeprowadzone zostały następujące przetargi i zamówienia:

1. Na podstawie ustawy Prawo zamówień publicznych (przetargi):

- 1) „Świadczenie usług opieki wytchnieniowej w formie pobytu dziennego w miejscu zamieszkania osoby niepełnosprawnej w ramach Programu Opieka Wytchnieniowa-edycja 2022, dla mieszkańców gminy Mosina”-wartość zawartej umowy bez podatku od towarów i usług wynosiła 384 000,00zł,
- 2) „Świadczenie usług schronienia wraz z wyżywieniem dla kobiet i mężczyzn w schronisku dla osób bezdomnych z usługami opiekuńczymi z terenu gminy Mosina w roku 2022-2023” - wartość zawartej umowy bez podatku od towarów i usług wynosiła 413 580,00 zł,
- 3) „Świadczenie usług opiekuńczych w miejscu zamieszkania na rzecz uprawnionych mieszkańców Gminy Mosina w okresie od 1 stycznia 2023 do 31 grudnia 2024r.” – wartość umowy bez podatku od towarów i usług wynosi 1.426.000,00zł.

2. Na podstawie „Regulaminu udzielania zamówień, których wartość, bez podatku od towarów i usług, jest mniejsza niż kwota 130 000zł” (zamówienia):

- 1) „10-cio dniowa kolonia letnia nad morzem wraz z programem profilaktycznym dla 100 dzieci zamieszkujących na terenie gminy Mosina, z rodzin w których występują problemy społecznej w terminie od 25.06.2022r. do 4.07.2022r. – wartość umowy – 110 000,00zł,
- 2) „Demontaż, przewiezienie i montaż w nowych pomieszczeniach mebli, ustawienie ich do poziomu i pionu, przytwierdzenie do ściany wszystkich szaf i regałów o wysokości powyżej 1 900mm, naprawa mebli uszkodzonych w wyniku wieloletniej eksploatacji, przerobienie 3 szaf na funkcję „z garderobą i półkami”, montaż rolet w 2 szafach, montaż 2 osłon antywirusowych na lady oraz wykonanie nowych mebli celem uzupełnienia wyposażenia pomieszczeń Ośrodka Pomocy Społecznej, którego siedzibą będzie część budynku mieszczącego się w Mosinie przy ul. Dworcowej 3” – wartość umowy 89 790,00zł brutto,
- 3) „Transport pracowników OPS taksówką do podopiecznych pod wskazany adres na terenie Gminy Mosina lub innego miejsca poza terenem Gminy Mosina, wskazanego przez pracownika lub Kierownika OPS, związanego z wykonywaniem czynności służbowych, postój i powrót do siedziby Ośrodka Pomocy Społecznej w Mosinie, mieszczącego się przy ul. Dworcowej 4, 62-050 Mosina, a po zmianie do siedziby przy ul. Dworcowej 3, 62-050 Mosina” – wartość umowy 61 600,00zł.

13. WNIOSKI KOŃCOWE

Sprawozdanie z działalności Ośrodka Pomocy Społecznej w Mosinie zawiera szczegółowe dane, które są konieczne do określenia dalszych kierunków podejmowanych działań na rzecz dobra mieszkańców Gminy Mosina, rozszerzania naszej oferty pomocowej oraz w celu określenia priorytetowych oraz przyszłościowych kierunków polityki społecznej na poziomie lokalnym i regionalnym.

Napaść Federacji Rosyjskiej na niepodległą Ukrainę oraz sankcje nałożone na Rosję wpłynęły negatywnie na wzrost surowców oraz rosnącą inflację.

Sytuacja ta miała wpływ na gwałtowny wzrost cen surowców, takich jak: gaz ziemny, węgiel oraz ceny prądu i oleju opałowego.

Znacznie też wzrosła cena drewna i peletu drzewnego.

Wychodząc z pomocą polskim rodzinom wprowadzono wiele rozwiązań, m. n. uchwalono ustawy, na podstawie których gospodarstwa jednoosobowe jak i wieloosobowe mogły ubiegać się o następujące świadczenia:

- dodatek węglowy,
- dodatek na inne źródła ciepła (drewno, olej opałowy, pellet, gaz LPG),
- dodatek elektryczny i
- refundacja podatku VAT, wprowadzona w grudniu 2022r.

Nadmienić należy, że refundacja podatku VAT dotyczy opalania mieszkania/lokalu gazem ziemnym i uzależniona jest od kryterium dochodowego rodziny.

Zadania związane z przyznaniem i wypłatą powyższych dodatków zostały przekazane do realizacji przez Ośrodek pomocy Społecznej w Mosinie.

Ośrodek Pomocy Społecznej w Mosinie świadczący pomoc mieszkańcom z terenu gminy Mosina, z ogromnym zaangażowaniem przystąpił do realizacji przekazanych zadań, a wypłata przyznanych świadczeń następowała niezwłocznie po rozpatrzeniu złożonych wniosków.

W roku 2022 zmniejszyła się liczba osób z terenu Gminy Mosina zarejestrowanych w Powiatowym Urzędzie Pracy w Poznaniu jako osoby bezrobotne.

Pod koniec grudnia 2021 roku liczba osób zarejestrowanych w Powiatowym Urzędzie Pracy wynosiła: 316 osób, natomiast pod koniec grudnia 2022 roku – 209 osób.

W ostatnich latach notowano wzrost usług opiekuńczych świadczonych w miejscu zamieszkania jak i osób umieszczonych w domach pomocy społecznej. Ma to ścisły związek ze zjawiskiem starzenia się społeczeństwa, które ma nieodwracalne konsekwencje ekonomiczne.

Analiza przyczyn korzystania ze świadczeń pomocy społecznej i wydatkowanych środków wskazuje na konieczność ubiegania się o środki zewnętrzne, między innymi poprzez wdrażanie programów rządowych takich jak opieka wytchnieniowa, asystent osobisty osoby niepełnosprawnej.

Rok 2023 będzie dla Ośrodka kontynuacją realizowanych zadań i prowadzonych działań wynikających z ustaw oraz podejmowaniem nowych inicjatyw w zakresie rozwiązywania problemów społecznych, które są niezbędne, żeby instytucja pomocy społecznej była skuteczna, efektywna i nowoczesna.

Działania te będą realizowane podobnie jak w latach ubiegłych w szczególności poprzez:

- 1) prowadzenie aktywnej integracji adresowanej do klientów pomocy społecznej z wykorzystaniem instrumentów aktywizacji społecznej, zawodowej, zdrowotnej i edukacyjnej,
- 2) realizację „Strategii Rozwiązywania Problemów Społecznych Gminy Mosina na lata 2016-2026”,

- 3) kontynuację realizacji „Gminnego Programu Przeciwdziałania Przemocy w Rodzinie oraz Ochrony Ofiar Przemocy w Rodzinie”,
- 4) kontynuację realizacji Gminnego Programu Wspierania Rodziny
- 5) realizację gminnych programów skierowanych na rozwiązanie problemów społecznych (profilaktyka i przeciwdziałanie alkoholizmowi, przeciwdziałanie narkomanii oraz przeciwdziałania uzależnieniom behawioralnym),
- 6) podejmowanie działań na rzecz zmiany postaw klientów, zwiększania ich aktywności i współuczestniczenia w rozwiązywaniu swoich trudnych sytuacji życiowych,
- 7) realizację zadań przypisanych jednostce w celu wdrożenia modelu ośrodka pomocy społecznej służącego:
 - a) dalszej profesjonalizacji pracy socjalnej,
 - b) podnoszeniu jakości usług kierowanych do różnych grup społecznych, we współpracy z partnerami publicznymi i niepublicznymi,
 - c) dostosowywaniu oferty usług do zmieniających się potrzeb indywidualnych i lokalnych z zastosowaniem innowacyjnych metod, technik i narzędzi,
 - d) zwiększeniu współpracy z innymi podmiotami na poziomie lokalnym,
 - e) intensyfikacji współpracy z organizacjami pozarządowymi,
 - f) monitorowaniu funkcjonowania jednostki,
 - g) dokonywaniu ewaluacji pracy jednostki,
- 8) wspomaganie funkcjonowania rodzin wieloproblemowych, z grup zagrożonych wykluczeniem społecznym,
- 9) wspieranie aktywności i rozwijanie różnorodnych form wsparcia środowiskowego dla osób i środowisk ryzyka wykluczenia społecznego, rodzin z osobami niepełnosprawnymi, osób starszych,
- 10) realizację ustawy o wspieraniu kobiet w ciąży i rodzin „Za życiem”,
- 11) pomoc obywatelom Ukrainy, w zakresie udzielania świadczeń, pomocy socjalnej, psychologicznej, mieszkaniowej.

Duża liczba nowych zadań powoduje konieczność ciągłego dokształcania pracowników m.in. w postaci szkoleń, warsztatów, superwizji oraz zwiększenia zatrudnienia pracowników socjalnych.

Powyższe sprawozdanie zostało sporządzone zgodnie z art. 110 ust. 9 ustawy z dnia 12 marca 2004 r. o pomocy społecznej, który stanowi, że:

„Kierownik ośrodka pomocy społecznej składa radzie gminy coroczne sprawozdanie z działalności ośrodka oraz przedstawia potrzeby w zakresie pomocy społecznej.”.