

Projekt

z dnia 12 lipca 2022 r.

**UCHWAŁA NR
RADY MIEJSKIEJ W MOSINIE**

z dnia 2022 r.

w sprawie wyrażenia zgody na obciążenie nieruchomości stanowiących własność Gminy Mosina, położonych w Mieczewie ograniczonym prawem rzeczowym polegającym na ustanowieniu służebności przesyłu

Na podstawie art. 18 ust. 2 pkt 9 lit. a ustawy z dnia 8 marca 1990 r. o samorządzie gminnym (Dz. U. z 2022 r., poz. 559, 583, 1005 i 1079) oraz art. 13 ust. 1 ustawy z dnia 21 sierpnia 1997 r. o gospodarce nieruchomościami (Dz. U. z 2021 r., poz. 1899 i 815) Rada Miejska w Mosinie uchwala, co następuje:

§ 1. Wyraża zgodę na obciążenie na czas nieokreślony nieruchomości stanowiących własność Gminy Mosina, położonych w Mieczewie, oznaczonych w ewidencji gruntów jako:

- 1) działka o nr 365 obr. Mieczewo, o pow. 0,1900 ha, dla której Sąd Rejonowy w Śremie prowadzi księgę wieczystą KW PO1M/00026460/1;
- 2) działka o nr 366 obr. Mieczewo, o pow. 11,5100 ha, dla której Sąd Rejonowy w Śremie prowadzi księgę wieczystą KW PO1M/00031200/9, ograniczonym prawem rzeczowym polegającym na odpłatnym ustanowieniu służebności przesyłu na rzecz „AQUANET” Spółka Akcyjna z siedzibą w Poznaniu, w celu realizacji inwestycji „Kórnik-przewody wodociągowe drugiego rzędu i magistrala wodociągowa zasilająca gminę z magistrali wschodniej” wykonywanej w ramach zadania nr 3-11-06-011-1 na podstawie decyzji Starosty Poznańskiego nr 3731/19 z dnia 05.07.2019 r. o pozwoleniu na budowę.

§ 2. Zakres wykonywania służebności ograniczony będzie do pasów strefy ochronnej gruntu dla infrastruktury planowanej do wybudowania stanowiącej:

- 1) na działce nr 365 obr. Mieczewo sieć wodociągową o średnicy DN 500, dla której strefa ochronna wynosi po 5 m od osi rurociągu w obie strony, powierzchnia strefy ochronnej wynosi 349,40 m² i jest jednocześnie powierzchnią pasa służebności przesyłu (zgodnie z mapą stanowiącą załącznik nr 1 do uchwały);
- 2) na działce nr 366 obr. Mieczewo sieć wodociągową o średnicy DN 500, dla której strefa ochronna wynosi po 5 m od osi rurociągu w obie strony,

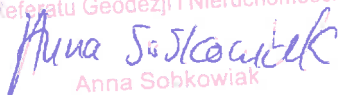
powierzchnia strefy ochronnej wynosi 1029,41 m² i jest jednocześnie powierzchnią pasa służebności przesyłu (zgodnie z mapą stanowiącą załącznik nr 2 do uchwały).

§ 3. Wykonanie uchwały powierza się Burmistrzowi Gminy Mosina.

§ 4. Uchwała wchodzi w życie z dniem podjęcia.


BURMISTRZ
Przemysław Mieloch

Z-ca Kierownika
Referatu Geodezji i Nieruchomości


Anna Sobkowiak

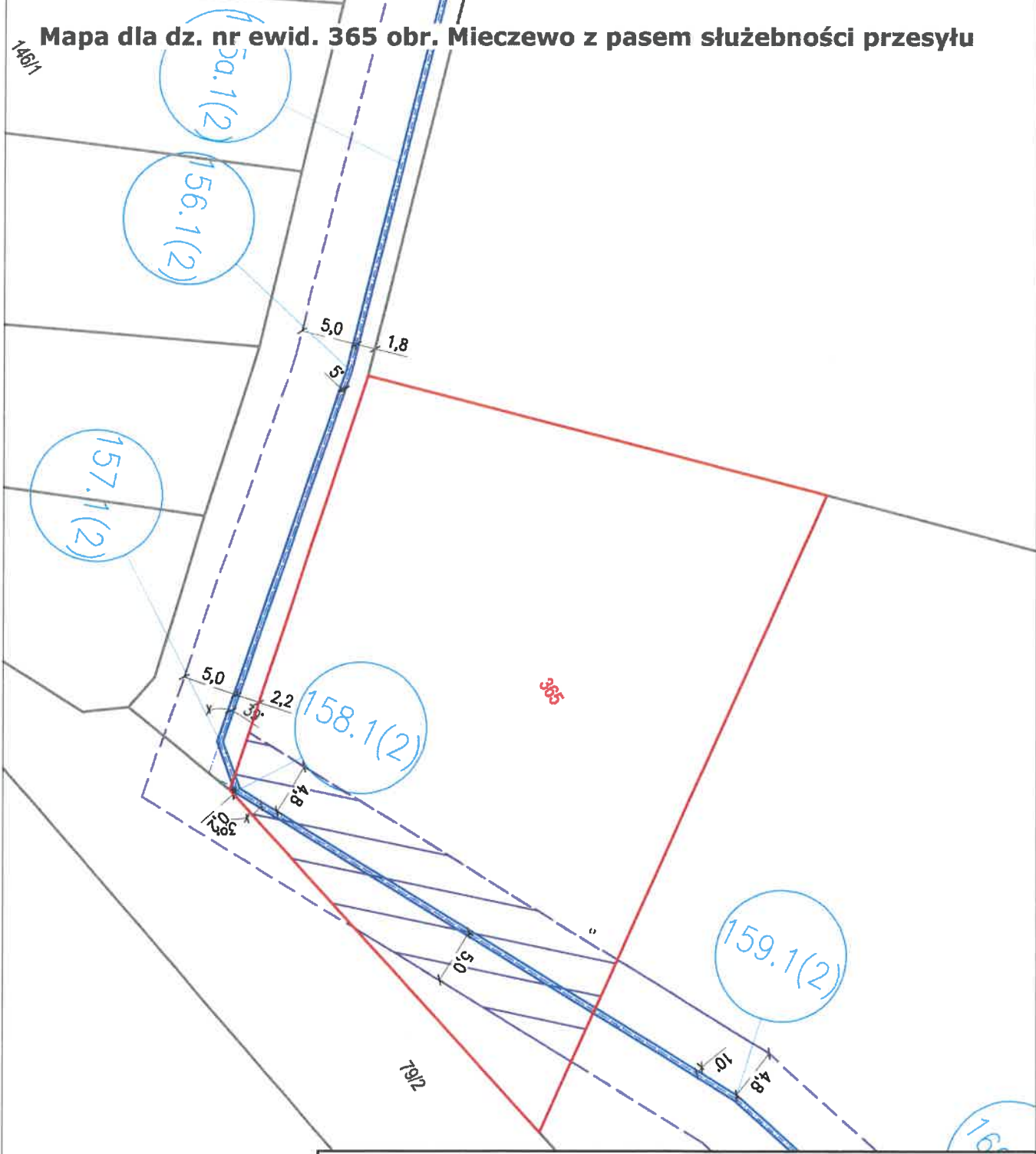
Radca Prawny




Elżbieta Naberana-Kęsy

Załącznik Nr 1 do uchwały Nr
Rady Miejskiej w Mosinie
z dnia 2022 r.

Mapa dla dz. nr ewid. 365 obr. Mieczewo z pasem służebności przesyłu

146/1

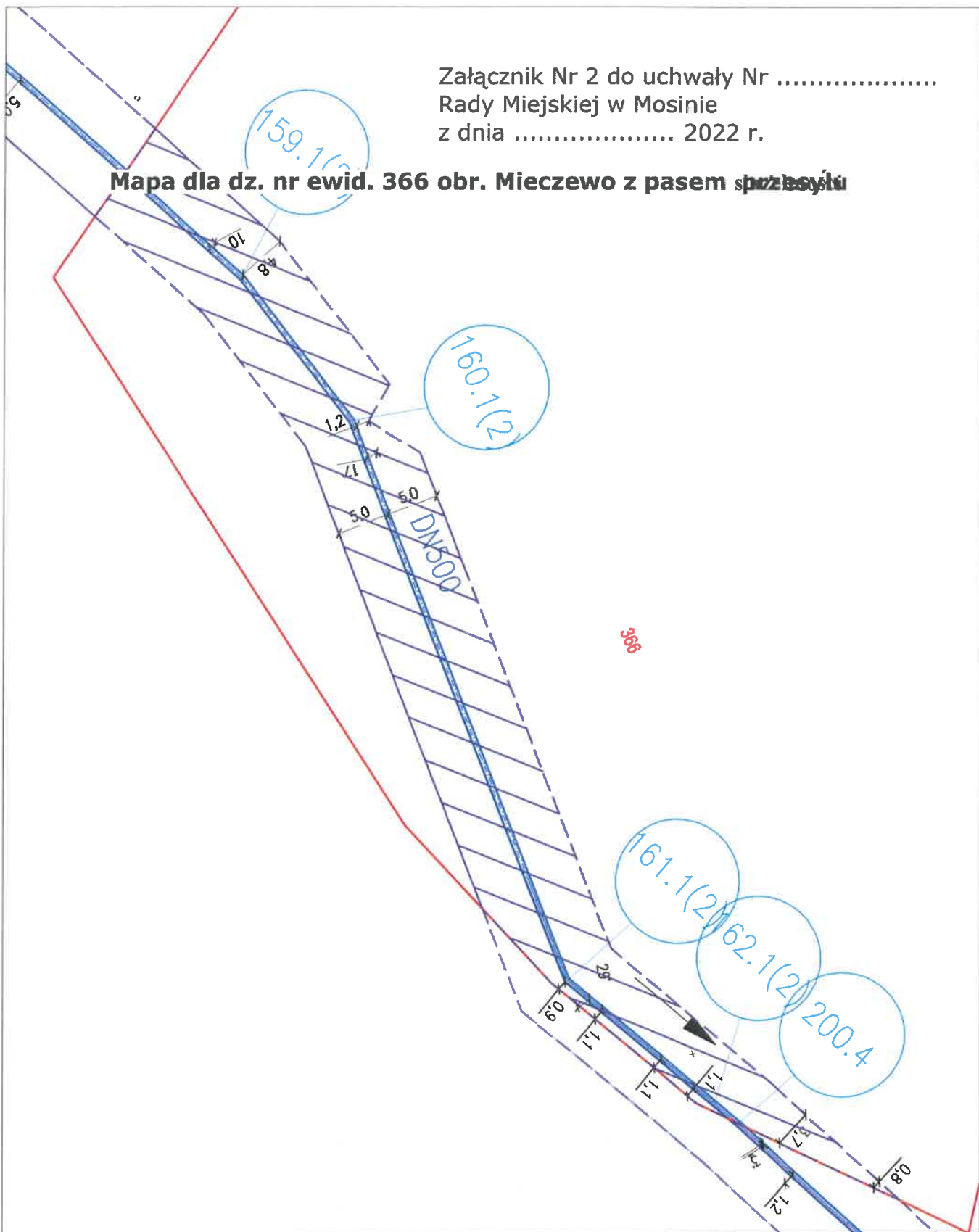




	STREFA OCHRONNA SIECI WODOCIĄGOWEJ (PAS TECHNOLOGICZNY, POWIERZCHNIA 349,40m ²)
	SZEROKOŚĆ PASA TECHNOLOGICZNEGO

DZ. NR EWID. 365, OBRĘB MIECZEWO

Załącznik Nr 2 do uchwały Nr
Rady Miejskiej w Mosinie
z dnia 2022 r.

Mapa dla dz. nr ewid. 366 obr. Mieczewo z pasem ochronnym



	STREFA OCHRONNA SIECI WODOCIĄGOWEJ (PAS TECHNOLOGICZNY, POWIERZCHNIA 1029,41m ²)
	SZEROKOŚĆ PASA TECHNOLOGICZNEGO

DZ. NR EWID. 366, OBREB MIECZEWO

Uzasadnienie

Ustanowienie służebności przesyłu, jako ograniczonego prawa rzeczowego, nie mieści się w zakresie sprawowania zwykłego zarządu mieniem, o którym mowa w art 30 ust. 2 pkt 3 ustawy z dnia 8 marca 1990 r. o samorządzie gminnym (Dz. U. z 2022 r., poz. 559 z późn. zm.). Zgoda na obciążenie nieruchomości tym prawem wymaga stosownej uchwały Rady Miejskiej wyrażonej w formie uchwały.

Pojęcie służebności przesyłu jest unormowane w artykułach 305¹ do 305⁴ ustawy z dnia 23 kwietnia 1964 r. Kodeks cywilny (Dz. U. z 2022, poz. 1360 z późn. zm.). Jest to prawo polegające na obciążeniu nieruchomości na rzecz przedsiębiorcy, który zamierza wybudować, lub którego własność stanowią urządzenia, służące do doprowadzania lub odprowadzania płynów, pary, gazu, energii elektrycznej oraz inne urządzenia podobne, które nie należą do części składowych nieruchomości, jeżeli wchodzi w skład przedsiębiorstwa. Treścią służebności przesyłu jest korzystanie przez przedsiębiorcę, na którego rzecz ustanowiono służebność w oznaczonym zakresie z cudzej nieruchomości (nieruchomości obciążonej). Zakres korzystania z nieruchomości powinien być niezbędny dla prawidłowego funkcjonowania urządzeń przesyłowych, co będzie oznaczać możliwość wejścia przez przedsiębiorcę na grunt obciążony służebnością w celu wykonania na oznaczonym pasie gruntu niezbędnych prac związanych z budową i dalszą eksploatacją urządzeń (konserwacja, modernizacja, remonty, przebudowy, usuwanie awarii).

AQUANET S.A. zwrócił się do Gminy Mosina z wnioskiem o ustanowienie na swoją rzecz, za wynagrodzeniem, służebności przesyłu na nieruchomościach stanowiących działki nr ewid. 365 i 366 obr. Mieczewo w związku z planowanym zajęciem części tych nieruchomości w ramach realizowanej inwestycji celu publicznego **„Kórnik-przewody wodociągowe drugiego rzędu i magistrala wodociągowa zasilająca gminę z magistrali wschodniej”** wykonywanej w ramach zadania nr 3-11-06-011-1. Gmina Mosina w 2019 r. wyraziła zgodę na lokalizację projektowanej infrastruktury na przedmiotowych działkach. Inwestycja jest w trakcie realizacji na podstawie decyzji Starosty Poznańskiego nr 3731/19 z dnia 05.07.2019 r. o pozwoleniu na budowę. Do wniosku załączono operat szacunkowy oraz mapę projektową.

Przedmiotowe działki nie są objęte żadnym obowiązującym miejscowym planem zagospodarowania przestrzennego, natomiast zgodnie ze studium uwarunkowań i kierunków zagospodarowania przestrzennego Miasta i Gminy Mosina, zatwierdzonym uchwałą Nr LVI/386/10 Rady Miejskiej w Mosinie z dnia 25 lutego 2010 r. działki stanowią teren wielofunkcyjnej zabudowy wiejskiej w ramach zwartej jednostki osadniczej oznaczony na rysunku studium symbolem C5_R oraz działka 366 w części teren rolny. Działki wykorzystywane są jako teren świetlicy wiejskiej oraz boiska sportowego.

Podjęcie niniejszej uchwały z uwagi na konieczność realizacji ww. inwestycji celu publicznego jest uzasadnione.


BURMISTRZ
Przemysław Mieloch