

**UCHWAŁA NR LXVIII/573/22
RADY MIEJSKIEJ W MOSINIE**

z dnia 23 czerwca 2022 r.

**w sprawie wyznaczenia obszaru i granic aglomeracji
Mosina – Puszczykowo**

Na podstawie art. 18 ust. 2 pkt 15 ustawy z dnia 8 marca 1990 r. o samorządzie gminnym (Dz. U. z 2022 r., poz. 559, 583, 1005 i 1079), art. 87 ust. 1-2 i ust. 4 ustawy z dnia 20 lipca 2017 r. - Prawo wodne (Dz. U. z 2021 r., poz. 2233 z późn. zm.¹⁾), po uzgodnieniu z Państwowym Gospodarstwem Wodnym Wody Polskie i Regionalnym Dyrektorem Ochrony Środowiska, uchwala się, co następuje:

§ 1. 1. Wyznacza się aglomerację Mosina – Puszczykowo o równoważnej liczbie mieszkańców (RLM) 37 289.

2. Obszar aglomeracji Mosina – Puszczykowo wyznacza się w oznaczonych na planie granicach, na terenie miejscowości:

1) w gminie miejsko-wiejskiej Mosina: Mosina, Baranowo, Baranówko, Drużyna, Konstantynowo, Krajkowo, Krosinko, Krosno, Ludwikowo, Nowinki, Pecna, Rogalinek, Sasinowo, Sowiniec, Sowinki,

2) w gminie miejskiej Puszczykowo: Puszczykowo.

3. Obszar aglomeracji Mosina – Puszczykowo obejmuje swoim zasięgiem tereny objęte systemem kanalizacji zbiorczej zakończonej oczyszczalnią ścieków w miejscowości Puszczykowo, z wyłączeniem obszarów obsługiwanych przez przydomowe oczyszczalnie ścieków, których wykaz stanowi załącznik Nr 1 do uchwały.

4. Opis aglomeracji Mosina – Puszczykowo stanowi załącznik Nr 2 do uchwały.

5. Obszar i granice aglomeracji Mosina – Puszczykowo, o której mowa w ust. 1, zostały wyznaczone na mapie w skali 1:10000, stanowiącej załącznik Nr 3 do uchwały.

§ 2. Traci moc uchwała Nr XXXV/273/20 Rady Miejskiej w Mosinie z dnia 29 października 2020 r. w sprawie wyznaczenia aglomeracji Mosina – Puszczykowo (Dz. Urz. Woj. Wielkopolskiego, poz. 8863).

§ 3. Wykonanie uchwały powierza się Burmistrzowi Gminy Mosina.

¹⁾ Zmiany tekstu jednolitego wymienionej ustawy zostały ogłoszone w Dz. U. z 2021 r., poz. 2368 oraz z 2022 r., poz. 88, 258, 855 i 1079.

§ 4. Uchwała wchodzi w życie po upływie 14 dni od dnia jej ogłoszenia w Dzienniku Urzędowym Województwa Wielkopolskiego.

WICEPRZEWODNICZĄCY RADY

Marcin Ługawiak

Załącznik Nr 1 do uchwały Nr LXVIII/573/22
Rady Miejskiej w Mosinie
z dnia 23 czerwca 2022 r.

**Wykaz przydomowych oczyszczalni ścieków
wyłączonych z aglomeracji Mosina - Puszczykowo**

lp.	Adres nieruchomości			
	Gmina	miasto	ulica	nr
1.	Mosina	Drużyna	Choinkowa	9a
2.	Mosina	Drużyna	Zacisze	1
3.	Mosina	Drużyna	Zacisze	3
4.	Mosina	Krosinko	Borowikowa	5
5.	Mosina	Krosinko	Górecka	7
6.	Mosina	Krosinko	Stęszewska	22
7.	Mosina	Krosinko	Wiejska	3
8.	Mosina	Krosinko	Wiejska	39
9.	Mosina	Krosinko	Wierzbowa	8
10.	Mosina	Krosinko	Wierzbowa	10
11.	Mosina	Krosinko	Wierzbowa	10.A
12.	Mosina	Krosinko	Wierzbowa	12
13.	Mosina	Krosinko	Wierzbowa	12.A
14.	Mosina	Krosinko	Wierzbowa	14
15.	Mosina	Krosinko	Wierzbowa	16
16.	Mosina	Rogalinek	Sosnowa	2
17.	Mosina	Rogalinek	Sosnowa	8
18.	Mosina	Rogalinek	Poznańska	46C
19.	Mosina	Sasinowo	Wiosenna	3A
20.	Puszczykowo	Puszczykowo	Jarosławska	70
21.	Puszczykowo	Puszczykowo	Jana Kasprowicza	9
22.	Puszczykowo	Puszczykowo	Lipowa	6B
23.	Puszczykowo	Puszczykowo	Na Skarpie	6
24.	Puszczykowo	Puszczykowo	Adama Wodczicki	1
25.	Puszczykowo	Puszczykowo	Jana Matejki	26
26.	Puszczykowo	Puszczykowo	Jarosławska	6
27.	Puszczykowo	Puszczykowo	Żytnia	9
28.	Puszczykowo	Puszczykowo	Gen. Jana Henryka Dąbrowskiego	10
29.	Puszczykowo	Puszczykowo	3 Maja	105
30.	Puszczykowo	Puszczykowo	Mikołaja Kopernika	22
31.	Puszczykowo	Puszczykowo	Józefa Ignacego Kraszewskiego	3

Załącznik Nr 2 do uchwały Nr LXVIII/573/22
Rady Miejskiej w Mosinie
z dnia 23 czerwca 2022 r.

**Opis
Aglomeracji Mosina - Puszczykowo**

Powiat Poznański
Województwo Wielkopolskie
czerwiec, 2022r.

I. WSTĘP

1. Aktualny stan prawny aglomeracji i przyczyny wnioskowania o zmianę:

Aglomeracja Mosina - Puszczykowo została utworzona uchwałą Nr XXXV/273/20 Rady Miejskiej w Mosinie z dnia 29 października 2020 r. w sprawie wyznaczenia aglomeracji Mosina - Puszczykowo o równoważnej liczbie mieszkańców (RLM) 37 001.

Z uwagi na zaostrenie wymagań w zakresie procentu skanalizowania aglomeracji (zgodnie z oprac. „Poradnik dla samorządów wyznaczających aglomeracje”, Warszawa, wrzesień 2020r.), po dokonaniu aktualizacji równoważnej liczby mieszkańców RLM aglomeracji oraz zasięgu istniejącej i planowanej do budowy sieci kanalizacyjnej, wnioskuje się o wyznaczenie aglomeracji Mosina - Puszczykowo. Niniejszy wniosek został przygotowany zgodnie z obowiązującym rozporządzeniem Ministra Gospodarki Morskiej i Żeglugi Śródlądowej z dnia 27 lipca 2018 r. w sprawie sposobu wyznaczania obszarów i granic aglomeracji, Wytycznymi do wyznaczania, zmiany lub likwidacji obszarów i granic aglomeracji, Warszawa, lipiec 2019 r. oraz Poradnikiem dla samorządów wyznaczających aglomeracje, Warszawa, wrzesień 2020 r.

2. Podstawę wyznaczenia obszaru i granic aglomeracji stanowią:

- Studium uwarunkowań i kierunków zagospodarowania przestrzennego Gmin: Mosina, Puszczykowo,
- miejscowe plany zagospodarowania przestrzennego Gmin: Mosina, Puszczykowo,
- decyzje o ustaleniu lokalizacji inwestycji celu publicznego,
- decyzje o warunkach zabudowy i zagospodarowania terenu,
- pozwolenia na budowę w zakresie gospodarki wodnej,
- wieloletnie plany rozwoju i modernizacji urządzeń wodociągowych i kanalizacyjnych.

II. OPIS AGLOMERACJI O RÓWNOWAŻNEJ LICZBIE MIESZKAŃCÓW POWYŻEJ 10 000 RLM

1. Nazwa aglomeracji: **Mosina - Puszczykowo**
2. RLM proponowanej aglomeracji: **37 289**
3. Gmina wiodąca w aglomeracji: **Mosina**
4. Gminy w Aglomeracji: **Mosina (część gminy), Puszczykowo (część gminy).**

5. Kanalizacja sanitarna istniejąca na obszarze proponowanej aglomeracji

L.P	Opis	Gmina		SUMA
		Mosina	Puszczykowo	
1	Długość sieci kanalizacji sanitarnej grawitacyjno-tłocznej (w km)			242,9
2	Liczba mieszkańców (meldunek stały i czasowy)	22 515	9 200	31 715
3	Liczba mieszkańców korzystająca z istniejącej sieci kanalizacji sanitarnej	20 903	8 836	29 739
4	Liczba osób czasowo przebywających w aglomeracji korzystająca z sieci kanalizacji sanitarnej (miejsca noclegowe)	179	194	373
5	Liczba osób czasowo przebywających w aglomeracji obsługiwana przez tabor asenizacyjny (miejsca noclegowe)	0	0	0
6	Liczba mieszkańców obsługiwana przez przydomowe oczyszczalnie	0	0	0
7	Liczba mieszkańców obsługiwanych przez tabor asenizacyjnych	1 612	364	1 976

6. Kanalizacja sanitarna planowana na obszarze proponowanej aglomeracji do 2027 r:

OPIS	SUMA
Długość sieci kanalizacji sanitarnej (w km)	1
Liczba mieszkańców planowana do podłączenia	121
Wskaźnik koncentracji (mk/km) - wymagany 120 mk/km	121,0
Informacja o źródle finansowania inwestycji budowy sieci kanalizacji sanitarnej	<ul style="list-style-type: none"> - środki własne gmin - zadanie własne Aquanet SA - środki z funduszy zewnętrznych

Planowana w latach 2022 - 2027 budowa sieci kanalizacji sanitarnej w gminach Mosina i Puszczykowo o łącznej długości 1 km znajduje się na terenie istniejącej aglomeracji.

7. Opis funkcjonujących na terenie aglomeracji oczyszczalni ścieków

Ścieki generowane na terenie aglomeracji Mosina - Puszczykowo oczyszczane są na Oczyszczalni Ścieków w Puszczykowie.

Oczyszczalnia ścieków	
Nazwa oczyszczalni ścieków	Oczyszczalnia Ścieków Mosina
Lokalizacja oczyszczalni ścieków	m. Puszczykowo, ul. Mocka 1
Nazwa odbiornika ścieków	Rz. Warta
I rzędu	rzeka Odra
II rzędu	rzeka Warta
Bezpośredni odbiornik	rzeka Warta
Współrzędne geograficzne punktu zrzutu ścieków	szer. 16,8857641, dł. 52,2546289
Technologia oczyszczania ścieków	PUB2 - oczyszczalnia biologiczna z podwyższonym usuwaniem związków azotu (N), fosforu (P)
Maksymalna projektowa przepustowość oczyszczalni ścieków [m ³ /d // RLM]	10 600 m ³ /d (przepływ maksymalny dobowy w porze deszczowej; 7 800 m ³ /d (przepływ maksymalny dobowy w porze suchej); 51 465 RLM

8. Charakterystyka ilości i jakości oczyszczanych ścieków na terenie aglomeracji

Ilość powstających ścieków na terenie aglomeracji Mosina - Puszczykowo pochodzących od mieszkańców, turystów i przemysłu wynosi: 1 863,2 tys. m³/r , tj. 5,10 tys. m³/d.

Ilość ścieków dostarczonych do oczyszczalni taborem 211,2 tys. m³/r

Oczyszczalnia ścieków Mosina – dane za 2021 r.	
Średnie roczne wartości wskaźników zanieczyszczeń w ściekach surowych dopływających do komunalnej oczyszczalni ścieków	
Średnioroczne stężenie BZT ₅ [mg/l]	593,1
Średnioroczne stężenie ChZT [mg/l]	1 500,7
Średnioroczne zawiesiny [mg/l]	607,5
Średnioroczne stężenie N _{og} [mg/l]	95
Średnioroczne stężenie P _{og} [mg/l]	32,2
Średnie roczne wartości wskaźników zanieczyszczeń w ściekach oczyszczonych odpływających z oczyszczalni ścieków:	
Średnioroczne stężenie BZT ₅ [mg/l]	3,9
Średnioroczne stężenie ChZT [mg/l]	46,2
Średnioroczne zawiesiny [mg/l]	5,6
Średnioroczne stężenie N _{og} [mg/l] / redukcja [%]	5,8 / 94%
Średnioroczne stężenie P _{og} [mg/l] / redukcja [%]	0,6 / 98%
Porównanie jakości ścieków oczyszczonych w oczyszczalni eksploatowanej na terenie aglomeracji z wymogami przepisów polskich	

OŚ	Średnie stężenie w ściekach oczyszczonych					Wartości dopuszczalne dla RLM od 15 000 do 99 999 według rozporządzenia Ministra Gospodarki Morskiej i Żeglugi Śródlądowej z dnia 12 lipca 2019 r.				
	BZT5	ChZT	Nog	Pog	zaw. ogólna	BZT5	ChZT	Nog	Pog	zaw. ogólna
	mg/l	mg/l	mg/l	mg/l	mg/l	mg/l	mg/l	mg/l	mg/l	mg/l
	% redukcji	% redukcji	% redukcji	% redukcji	% redukcji	% redukcji	% redukcji	% redukcji	% redukcji	% redukcji
Mosina	3,9	46,2	94%	98%	5,6	15	125	70-80%	80%	35

Z powyższych danych wynika, iż oczyszczalnia ścieków spełnia wymagania odnośnie jakości ścieków oczyszczonych określonych rozporządzeniem Ministra Gospodarki Morskiej i Żeglugi Śródlądowej z dnia 12 lipca 2019 r.

9. Charakterystyka ścieków przemysłowych powstających na terenie aglomeracji

Przemysł podłączony do systemu kanalizacyjnego, stan na 31.12.2021 r.	
średniodobowa ilość ścieków przemysłowych [m ³ /d]	418,1
średnie stężenie BZT ₅ [g O ₂ /m ³]	741,3
przemysł korzystający z systemu kanalizacyjnego [RLM]	5 165,4
Przemysł korzystający ze zbiorników bezodpływowych, stan na 31.12.2021 r.	
średniodobowa ilość ścieków przemysłowych [m ³ /d]	4,3
średnie stężenie BZT ₅ [g O ₂ /m ³]	496,8
przemysł korzystający ze zbiorników bezodpływowych [RLM]	36

10. Informacja na temat zamierzeń inwestycyjnych na terenie oczyszczalni ścieków:

Na oczyszczalni ścieków Mosina zaplanowano następujące inwestycje:

- budowa instalacji fotowoltaicznych,
- modernizacja biofiltra powietrza obsługującego budynek zlewni ścieków dowożonych i zbiornika ścieków dowożonych celem poprawy jakości oczyszczanego powietrza.

11. Wykaz zakładów przemysłowych planowanych do podłączenia do systemu kanalizacji zbiorczej:

Na terenie aglomeracji do 2027 nie przewiduje się podłączenia do sieci kanalizacyjnej zakładów przemysłowych.

12. Strefy ochronne ujęć wody obejmujące tereny ochrony bezpośredniej i tereny ochrony pośredniej

Na terenie aglomeracji Mosina - Puszczykowo w strefie ochronnej ujęć wody obejmującej tereny ochrony pośredniej i bezpośredniej znajduje się strefa ochrony ujęcia wody w rejonie Mosina-Krajkowo.

Strefa ochronna ujęcia wody	Akt prawa miejscowego lub decyzja ustanawiająca strefę	Zakazy, nakazy i ograniczenia obowiązujące na terenie strefy ochrony ujęć wody
<p>Teren ochrony bezpośredniej i pośredniej ujęcia wody Mosina -Krajkowo</p>	<p>ROZPORZĄDZENIE DYREKTORA REGIONALNEGO ZARZĄDU GOSPODARKI WODNEJ W POZNANIU z dnia 9 sierpnia 2012 r., Dziennik Urzędowy Województwa Wielkopolskiego z dnia 13 sierpnia 2012 r., poz. 3556</p>	<p>I Teren ochrony bezpośredniej:</p> <ul style="list-style-type: none"> - zabronione jest użytkowanie gruntów do celów niezwiązanych z eksploatacją ujęcia wody - należy odprowadzać wody opadowe w sposób uniemożliwiający przedostawanie się ich do urządzeń służących do poboru wody, - należy zagospodarować teren zielenią, - należy odprowadzać poza granicą terenu ochrony bezpośredniej ścieki z urządzeń sanitarnych, przeznaczonych do użytku osób zatrudnionych przy obsłudze urządzeń służących do poboru wody, - należy ograniczyć wyłącznie do niezbędnych potrzeb przebywanie osób niezatrudnionych przy obsłudze urządzeń służących do poboru wody, <p>Teren ochrony pośredniej:</p> <p>Na terenie ochrony pośredniej ujęcia wody zabronione jest:</p> <ol style="list-style-type: none"> 1) lokalizowanie nowych ujęć wody, poza ujęciami służącymi zwykłemu korzystaniu z wód; 2) wykonywanie odwodnień budowlanych oddziałujących niekorzystnie na ujęcie wody; 3) budowanie przydomowych oczyszczalni ścieków; 4) wprowadzanie ścieków do ziemi lub wód z wyjątkiem wprowadzanych do rzeki Warty lub Kanału Mosińskiego: <ol style="list-style-type: none"> a) oczyszczonych wód opadowych i roztopowych; b) oczyszczonych ścieków ze stacji uzdatniania wody lub oczyszczalni ścieków; 5) budowanie nowych obiektów typu: drogi, parkingi, tereny przemysłowe, składowe, myjnie, warsztaty i komisje samochodowe, stacje kontroli pojazdów, bazy transportowe oraz wykorzystania obszarów potencjalnie zanieczyszczonych - bez

		<p>stosowania:</p> <ul style="list-style-type: none">a) szczelnego podłoża uniemożliwiającego przedostawanie się wód opadowych i roztopowych do gruntu;b) szczelnych systemów ujmowania wód opadowych i roztopowych wraz z urządzeniami oczyszczającymi oraz odprowadzania oczyszczonych ścieków do rzeki Warty lub Kanału Mosińskiego;6) lokalizowanie w obrębach ewidencyjnych Krajkowo, Baranowo, Baranówko, Sowinki i Sowiniec nowych obiektów generujących ścieki bytowe, komunalne lub przemysłowe, nieposiadających przyłączy do zbiorczej sieci kanalizacji sanitarnej;7) budowanie szpitali;8) lokalizowanie cmentarzy oraz grzebowisk dla zwierząt;9) lokalizowanie składowisk odpadów niebezpiecznych, innych niż niebezpieczne i obojętne oraz obojętnych;10) przechowywanie lub składowanie odpadów promieniotwórczych;11) wykorzystywanie popiołów i żużli do utwardzania nawierzchni gruntowych;12) stosowanie chlorkowych środków zimowego utrzymania dróg w ciągach dróg nieposiadających rozwiązań kanalizacji deszczowej;13) lokalizowanie stacji paliw płynnych, baz i magazynów produktów ropopochodnych lub innych substancji niebezpiecznych, a także rurociągów do ich transportu;14) mycie pojazdów mechanicznych poza myjniami usługowymi;15) lokalizowanie nowych ferm chowu lub hodowli zwierząt i zwiększanie obsady w istniejących fermach;16) lokalizowanie nowych stawów chowu lub hodowli ryb i zwiększanie produkcji w istniejących stawach;17) rolnicze wykorzystanie ścieków lub osadów ściekowych;18) składowanie lub przechowywanie obornika, kiszonki, gnojówki lub gnojowicy bez stosowania urządzeń zabezpieczających przed
--	--	--

		<p>przedstawianiem się odcieków do wód lub do ziemi;</p> <p>19) prowadzenie działalności gospodarczej (z wyjątkiem działalności zarejestrowanej do dnia wejścia w życie niniejszego rozporządzenia) związanej z:</p> <p>a) przetwórstwem, pakowaniem lub puszkowaniem owoców, warzyw, ryb lub produktów pochodzenia zwierzęcego;</p> <p>b) produkcją mleka lub wyrobów mleczarskich;</p> <p>c) składowaniem lub przechowywaniem środków ochrony roślin oraz opakowań po tych środkach;</p> <p>20) stosowanie środków ochrony roślin z wyłączeniem środków dopuszczonych, na podstawie przepisów odrębnych, do stosowania w strefach ochronnych ujęć wody;</p> <p>21) stosowanie nawozów sztucznych i naturalnych w dawkach przekraczających zalecenia nawozowe dla roślin uprawnych i trwałych użytków zielonych zawartych w aktualnie obowiązujących instrukcjach lub wytycznych;</p> <p>22) wydobywanie z rzeki Warty kamienia, żwiru lub piasku, z wyjątkiem prac związanych z potrzebami ujęcia wody;</p> <p>23) wydobywanie kopalin ze złóż i ich przeróbki poza istniejącymi obszarami wydobycia, działającymi na podstawie koncesji wydanej do dnia wejścia w życie niniejszego rozporządzenia;</p> <p>24) wykonywanie otworów wiertniczych lub instalacji podziemnych w celu pozyskiwania ciepła geotermalnego ziemi lub w celach chłodniczych;</p> <p>25) biwakowanie i uprawianie motorowych sportów wodnych;</p> <p>26) wędkowanie na kanale ochronnym Wyspy Krajowskiej od wlotu do wylotu kanału;</p> <p>27) urządzenie obozowisk, pól biwakowych lub kąpielisk;</p> <p>28) urządzenie, poza terenami mieszkaniowymi, terenami przemysłowymi, innymi terenami zabudowanymi i zurbanizowanymi terenami niezabudowanymi imprez</p>
--	--	---

		<p>artystycznych, rozrywkowych lub sportowych na otwartej przestrzeni;</p> <p>29) wykonywanie robót melioracyjnych, z wyjątkiem prac mających na celu konserwację cieków powierzchniowych lub urządzeń wodnych zapewniających drożność i funkcjonalność tych urządzeń;</p> <p>30) dokonywanie zmiany przeznaczenia gruntów rolnych i leśnych położonych w obrębach ewidencyjnych Krajkowo, Baranowo, Baranówko, Sowinki i Sowiniec na cele nierolnicze i nieleśne;</p> <p>31) realizowanie nowych - przy dopuszczeniu przebudowy, rozbudowy, odbudowy i montażu istniejących (z zastrzeżeniem pkt 15 i pkt 16) - przedsięwzięć należących do kategorii przedsięwzięć mogących zawsze znacząco oddziaływać na środowisko, w rozumieniu przepisów odrębnych z wyjątkiem:</p> <p>a) napowietrznych linii elektroenergetycznych; Dziennik Urzędowy Województwa Wielkopolskiego – 2 – Poz. 3556</p> <p>b) instalacji radiokomunikacyjnych, radionawigacyjnych i radiolokacyjnych;</p> <p>32) realizowanie nowych - przy dopuszczeniu przebudowy, rozbudowy, odbudowy i montażu istniejących (z zastrzeżeniem pkt 15 i pkt 16) - przedsięwzięć należących do kategorii przedsięwzięć mogących potencjalnie znacząco oddziaływać na środowisko, w rozumieniu przepisów odrębnych z wyjątkiem:</p> <p>a) napowietrznych linii elektroenergetycznych;</p> <p>b) instalacji radiokomunikacyjnych, radionawigacyjnych i radiolokacyjnych;</p> <p>c) zabudowy mieszkaniowej, usługowej lub handlowej wraz z towarzyszącą jej infrastrukturą, pod warunkiem posiadania przyłącza do zbiorczej kanalizacji sanitarnej;</p> <p>d) zabudowy przemysłowej nie zabronionej niniejszym rozporządzeniem w granicach miasta Mosina i w obrębie ewidencyjnym Krosno;</p> <p>e) obiektów sportowych, parków rozrywki, obiektów służących celom oświatowym, religijnym, kulturalnym</p>
--	--	---

		<p>i socjalnym wraz z towarzyszącą im infrastrukturą, zlokalizowanych w granicach miasta Mosina;</p> <p>f) boisk sportowych i placówek edukacyjnych;</p> <p>g) garaży, parkingów samochodowych lub zespołów parkingów wraz z towarzyszącą im infrastrukturą w granicach miasta Mosina;</p> <p>h) garaży, parkingów samochodowych lub zespołów parkingów wraz z towarzyszącą im infrastrukturą poza granicami miasta Mosina, w ilości do 20 miejsc postojowych przynależnych do jednego przedsięwzięcia;</p> <p>i) linii kolejowych, terminali transportu kombinowanego oraz mostów, wiaduktów lub tuneli liniowych w ciągu dróg kolejowych;</p> <p>j) dróg gminnych i dróg niepublicznych o nawierzchni twardej oraz obiektów mostowych w ciągu tych dróg;</p> <p>k) budowli piętrzących wodę, budowli przeciwpowodziowych, regulacji wód lub ich kanalizacji rozumianej jako zagospodarowanie wód umożliwiające ich wykorzystanie do celów żeglugowych;</p> <p>l) scalania gruntów i zalesień;</p> <p>m) rekultywacji istniejących składowisk odpadów;</p> <p>n) rurociągów wodociągowych magistralnych;</p> <p>o) sieci kanalizacyjnych;</p> <p>p) instalacji do oczyszczania ścieków przemysłowych.</p> <p>Zakazy wyżej wymienione na terenie strefy ochrony bezpośredniej nie dotyczą przedsięwzięć związanych z funkcjonowaniem lub wykonywaniem robót budowlanych dotyczących ujęcia wody w rejonie ujęcia Mosina -Krajkowo oraz stacji uzdatniania wody pracującej na potrzeby przedmiotowego ujęcia.</p>
--	--	--

13. Obszary ochronne zbiorników wód śródlądowych

Na terenie aglomeracji Mosina - Puszczykowo nie zostały oznaczone aktami prawa miejscowego lub decyzjami obszary zbiorników wód śródlądowych.

14. Formy ochrony przyrody

Na terenie aglomeracji Mosina - Puszczykowo znajdują się następujące formy ochrony przyrody:

Formy ochrony przyrody	Akt prawny uznający obszar za formę ochrony przyrody
Natura 2000 "Ostoja Rogalińska" Kod obszaru: PLB300017	rozporządzenie Ministra Środowiska z dnia 05.09.2007 r. zmieniające rozporządzenie w sprawie obszarów specjalnej ochrony ptaków Natura 2000. Dz.U.07.179.1275.
Natura 2000 "Rogalińska Dolina Warty" Kod obszaru: PLH300012	DECYZJA KOMISJI z dnia 13 listopada 2007 r. przyjmująca, na mocy dyrektywy Rady 92/43/EWG, pierwszy zaktualizowany wykaz terenów mających znaczenie dla Wspólnoty, składających się na kontynentalny region biogeograficzny (notyfikowana jako dokument C(2007)5043)(2008/25/WE). Dziennik Urzędowy Unii Europejskiej(L 12 str.383). Rozporządzenie Ministra Środowiska z dnia 13 marca 2017 r. w sprawie specjalnego obszaru ochrony siedlisk Rogalińska Dolina Warty (PLH300012). Dziennik Ustaw Rzeczypospolitej Polskiej. Dz. U. z 2017 r., poz. 981.
Natura 2000 "Ostoja Wielkopolska" Kod obszaru: PLH300010	DECYZJA KOMISJI z dnia 13 listopada 2007 r. przyjmująca, na mocy dyrektywy Rady 92/43/EWG, pierwszy zaktualizowany wykaz terenów mających znaczenie dla Wspólnoty, składających się na kontynentalny region biogeograficzny (notyfikowana jako dokument C(2007)5043)(2008/25/WE). Dziennik Urzędowy Unii Europejskiej(L 12 str.383).
Wielkopolski Park Narodowy	Rozporządzenie Rady Ministrów z dnia 16 kwietnia 1957 r. w sprawie utworzenia Wielkopolskiego Parku Narodowego. Dz.U. z 1957 r., Nr 24, poz. 114. Rozporządzenie Rady Ministrów z dnia 22 października 1996 r. w sprawie Wielkopolskiego Parku Narodowego. Dz.U. z 1996 r., Nr 130, poz. 613. Rozporządzenie Ministra Środowiska z dnia 18 lutego 2013 r. w sprawie nadania statutu Wielkopolskiemu Parkowi Narodowemu z siedzibą w Jeziorach. Dz.U. z 2013 r., poz. 316.
Rogaliński Park Krajobrazowy	Rozporządzenie Nr 4/97 Wojewody Poznańskiego z dnia 26 czerwca 1997 r. W sprawie utworzenia Rogalińskiego Parku Krajobrazowego. Dz. Urz. Woj. Poznańskiego Nr 14, poz. 98 z 1997 r. Obwieszczenie Wojewody Wielkopolskiego z dnia 24 marca 1999 r. w sprawie wykazu aktów prawa miejscowego obowiązujących na terenie województwa wielkopolskiego. Dz. Urz. Woj. Wielkopolskiego, Nr 14, poz. 246 z dnia 31 marca 1999 r. Rozporządzenie Nr 12/07 Wojewody Wielkopolskiego z dnia 26 marca 2007 r. w sprawie Rogalińskiego Parku Krajobrazowego - wyrokiem WSA w Poznaniu IV SA/Po 736/09 stwierdzono nieważność aktu. Dz. Urz. Woj. Wielkopolskiego, Nr 49, poz. 122 z 2007 r. Uchwała Nr LI/979/14 Sejmiku Województwa Wielkopolskiego z dnia 27 października 2014 r. w sprawie utworzenia Rogalińskiego Parku Narodowego. Dz. Urz. Województwa Wielkopolskiego. Dz. Urz. z 2014 r. poz. 6113.

Pomniki przyrody – na terenie proponowanej aglomeracji znajduje się 14 pomników przyrody. Wszystkie z nich stanowią drzewa.

15. Charakterystyka RLM aglomeracji

Zgodnie z art. 86 ust. 3 pkt 2 ustawy - Prawo Wodne, równoważną liczbę mieszkańców (RLM) należy rozumieć jako ładunek substancji organicznych biologicznie rozkładalnych wyrażonych jako wskaźnik pięciodobowego biochemicznego zapotrzebowania tlenu (BZT5) w ilości 60 g tlenu na dobę.

Równoważna liczba mieszkańców aglomeracji, zwana dalej „RLM aglomeracji”, uwzględnia ścieki pochodzące:

- 1) od stałych mieszkańców aglomeracji, gdzie 1 RLM aglomeracji odpowiada 1 stałemu mieszkańcowi aglomeracji;
- 2) z przemysłu w aglomeracji,
- 3) od osób czasowo przebywających w aglomeracji, gdzie 1 RLM aglomeracji odpowiada 1 zarejestrowanemu miejscu noclegowemu.

L.P.	działanie	opis	Gmina		SUMA (aglomeracja)
			Mosina	Puszczykowo	
1		Liczba mieszkańców (meldunek stały i czasowy)	22 515	9 200	31 715
2		Liczba mieszkańców korzystająca z istniejącej sieci kanalizacji sanitarnej	20 903	8 836	29 739
3		Liczba osób czasowo przebywających w aglomeracji korzystająca z sieci kanalizacji sanitarnej (miejsca noclegowe)	179	194	373
4		Liczba osób czasowo przebywających w aglomeracji obsługiwana przez tabor asenizacyjny (miejsca noclegowe)	0	0	0
5		Liczba mieszkańców obsługiwana przez przydomowe oczyszczalnie	0	0	0
6		Liczba mieszkańców obsługiwana przez tabor asenizacyjny	1 612	364	1 976
7		Przemysł podłączony do systemu kanalizacyjnego	3 327	1 838	5 165
8		Przemysł korzystający ze zbiorników bezodpływowych	27	9	36
9	1+3+4+7+8	RLM	26 048	11 241	37 289
10	2+3+7	RLM korzystająca z kanalizacji	24 409	10 868	35 277
11	10/9	% RLM	93,71%	96,68%	94,60%
12		Mieszkańcy planowani do przyłączenia do sieci w ramach inwestycji realizowanych do 31.12.2027 r.	118	3	121
13		Mieszkańcy planowani do przyłączenia do istniejącej sieci do 31.12.2027 r.	1050	150	1200
14		Przemysł planowany do przyłączenia do sieci w ramach inwestycji realizowanych do 31.12.2027 r.	0	0	0
15	9	RLM po realizacji inwestycji	26 048	11 241	37 289

16	10+12+13+14	RLM korzystająca z kanalizacji po realizacji inwestycji	25 577	11 021	36 598
17	16/15	% RLM po realizacji inwestycji	98,19%	98,04%	98,15%

16. Zasięg terytorialny Aglomeracji

Aglomeracja Mosina – Puszczykowo będzie obejmować następujące miejscowości w oznaczonych na mapie granicach:

Nazwa miejscowości	Nazwa gminy
Puszczykowo	Puszczykowo
Mosina, Baranowo, Baranówko, Drużyna, Konstantynowo, Krajkowo, Krosinko, Krosno, Ludwikowo, Nowinki, Pecna, Rogalinek, Sasinowo, Sowiniec, Sowinki	Mosina

Wszystkie miejscowości tworzące aglomerację Mosina-Puszczykowo położone są na terenie województwa wielkopolskiego.

Aglomeracja Mosina - Puszczykowo po aktualizacji granic aglomeracji będzie miała 37 289 RLM. Stopień skanalizowania wynosi 94,60%, po zrealizowaniu inwestycji budowy sieci kanalizacji sanitarnej w latach 2022

– 2027 i podłączeniu łącznie 1321 mieszkańców stopień skanalizowania wzrośnie do 98,15%. Realizacja inwestycji polegająca na budowie sieci kanalizacji sanitarnej przyczyni się do realizacji postanowień Dyrektywy nr 91/271 EWG.

Na terenach nieskanalizowanych ścieki gromadzone są w zbiornikach bezodpływowych. Zawartość zbiorników okresowo wywożona jest wozami asenizacyjnymi do stacji zlewnej na terenie oczyszczalni ścieków.

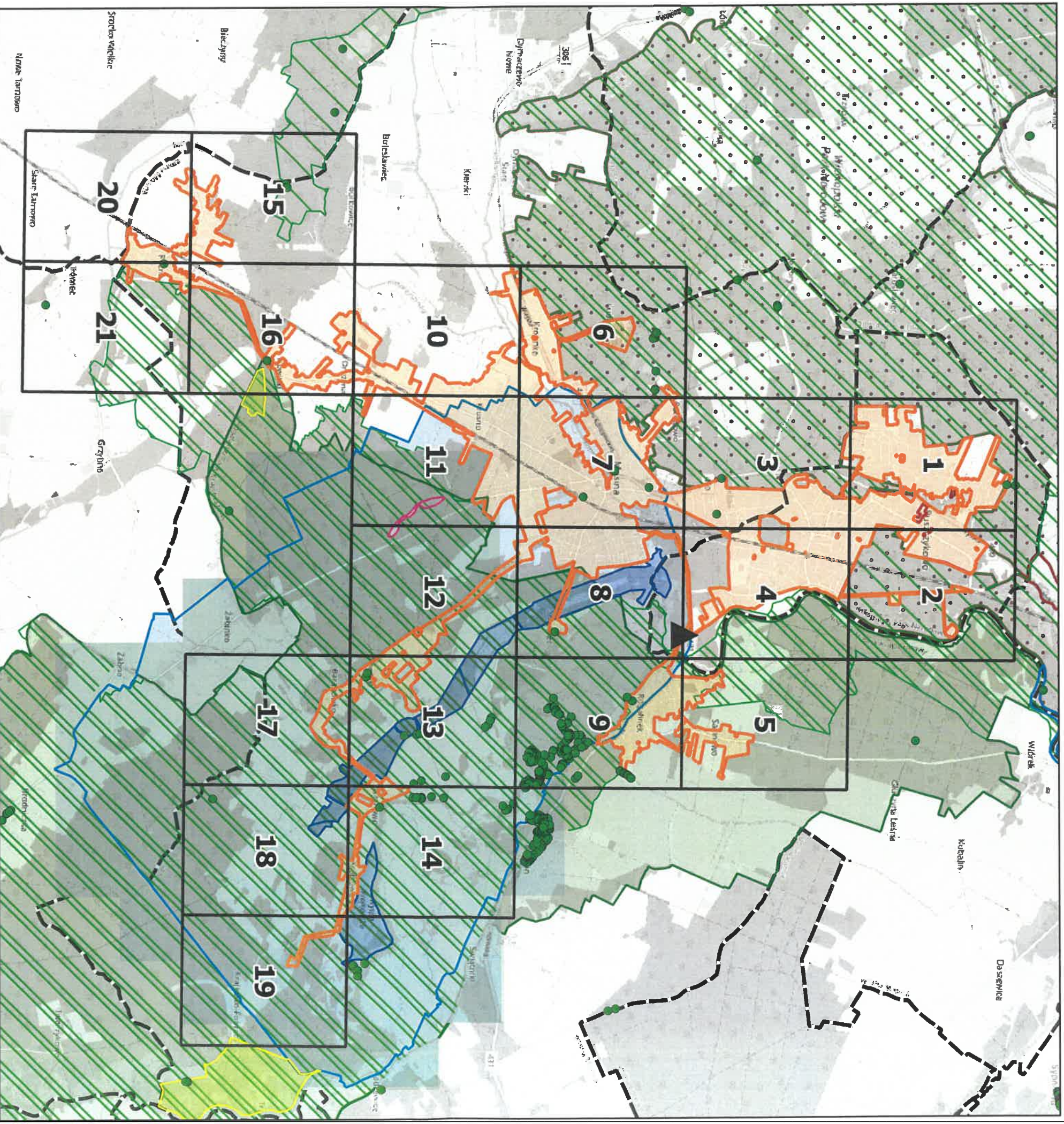
W załączeniu przedstawiono mapę w skali 1: 10 000 zawierającą:

- oznaczenie granic aglomeracji,
- oznaczenie znajdujących się na terenie aglomeracji oczyszczalni ścieków komunalnych, do których odprowadzane są ścieki komunalne,
- oznaczenie granic administracyjnych gmin,
- oznaczenie granic terenów objętych formami ochrony przyrody,
- oznaczenie granic stref ochrony ujęć wody.

Aglomeracja Mosina-Puszczkowo

Schemat podziału map

Załącznik nr 3 do uchwały nr.....
Rady Miejskiej w Mosinie
z dnia.....2022 r.



Legenda

- ▲ Oczyszczalnia ścieków
- ▭ Granica aglomeracji Mosina-Puszczkowo
- ▭ Granice gmin
- Formy ochrony przyrody
 - Pomniki przyrody
 - ▭ Rezerwat
- ▭ Strefa ochrony bezpośredniej ujęcia wody
- ▭ Strefa ochrony pośredniej ujęcia wody
- ▭ Użytki ekologiczne
- ▭ Parki krajobrazowe
- ▭ Natura 2000
- ▭ Parki Narodowe

Aglomeracja Mosina-Puszczykowo

Arkusz: 1

skala: 1:10 000

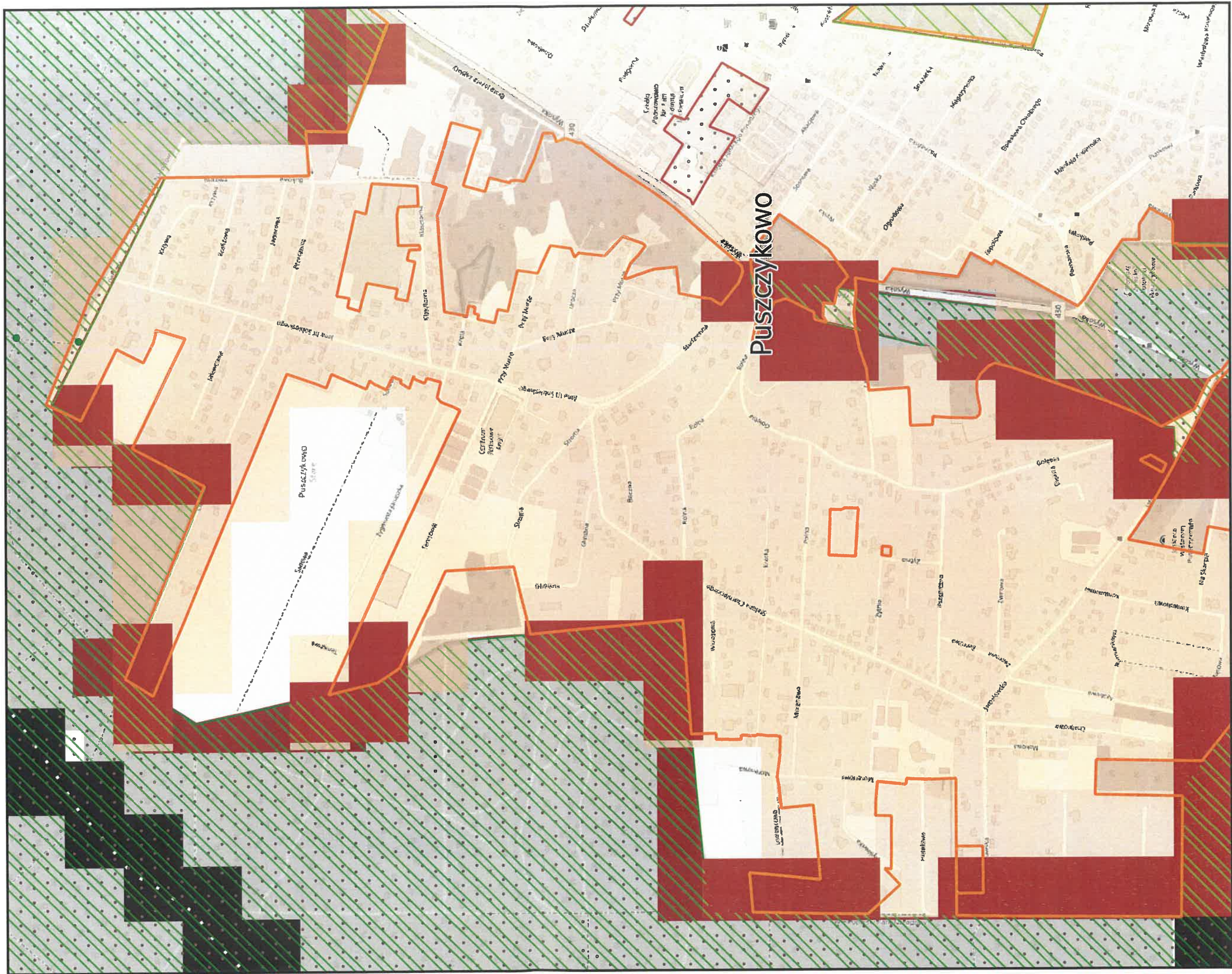
1 km

0,75

0,5

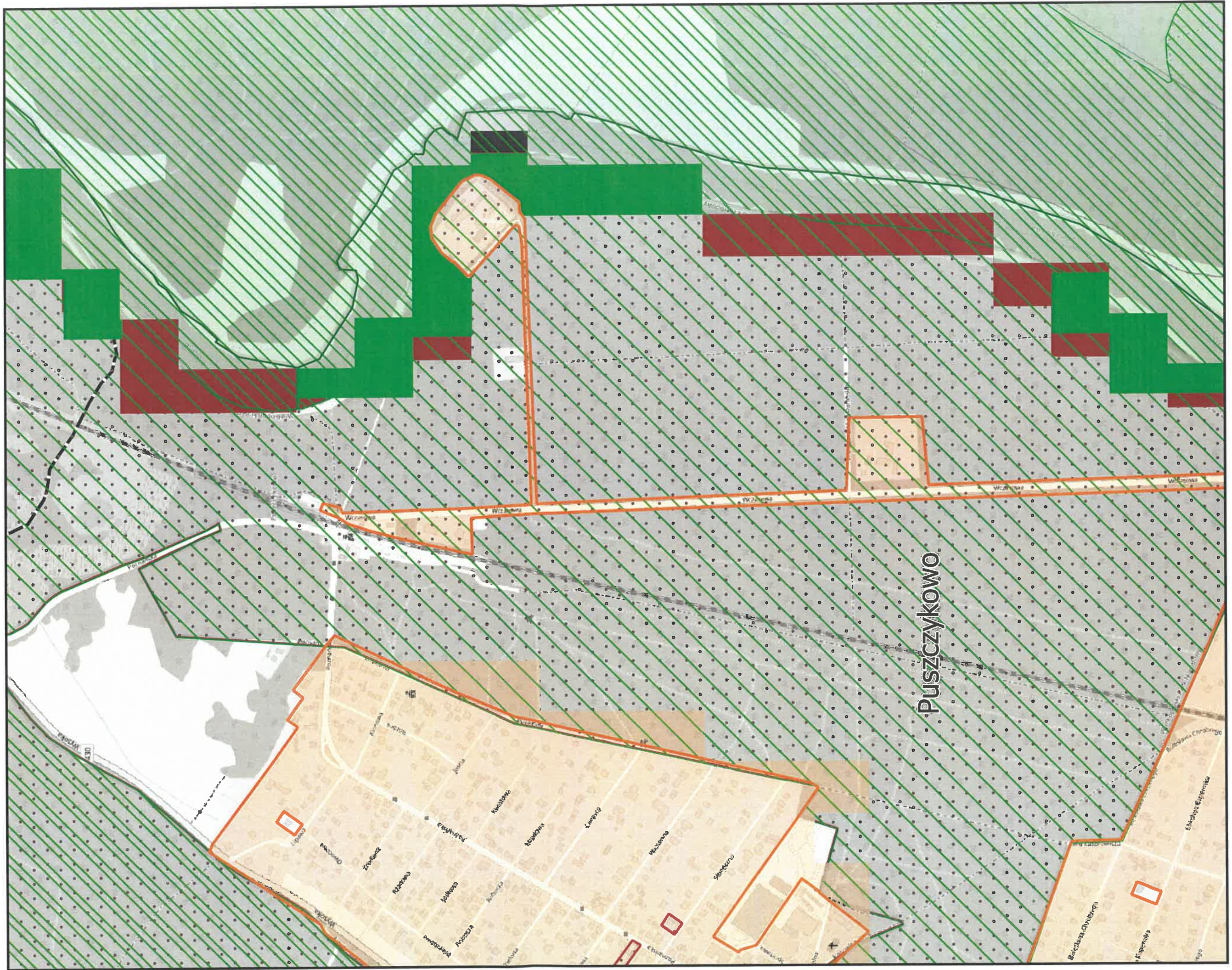
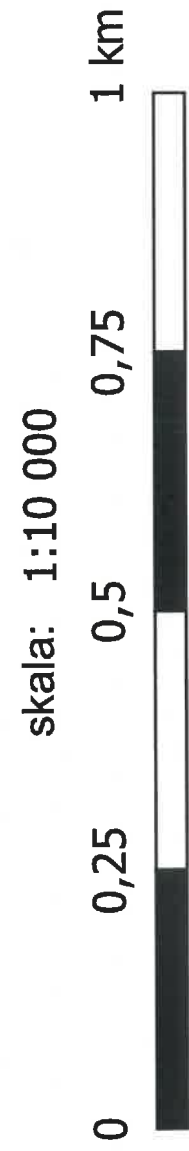
0,25

0



Aglomeracja Mosina-Puszczykowo

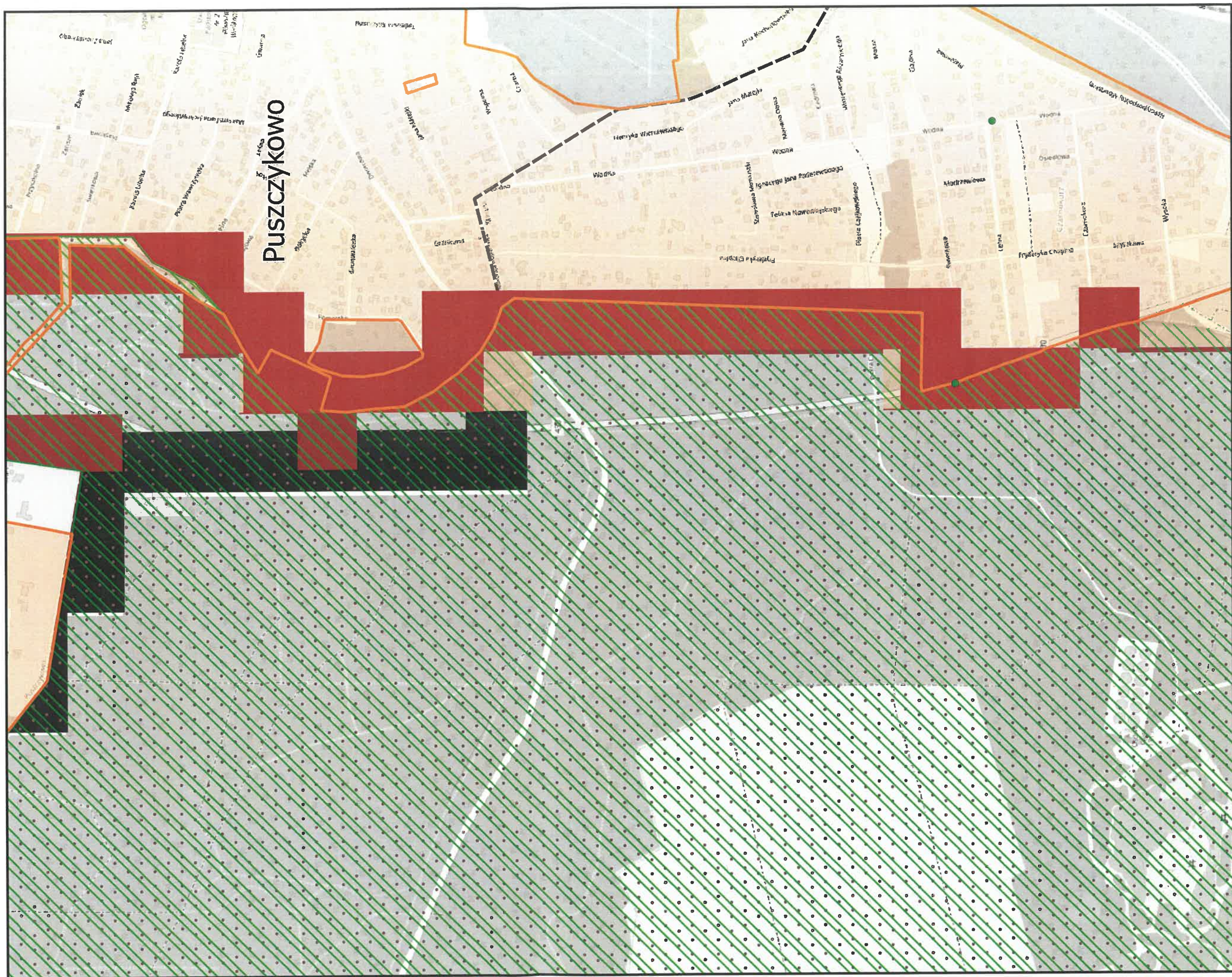
Arkusz: 2



Aglomeracja Mosina-Puszczyno

Arkusz: 3

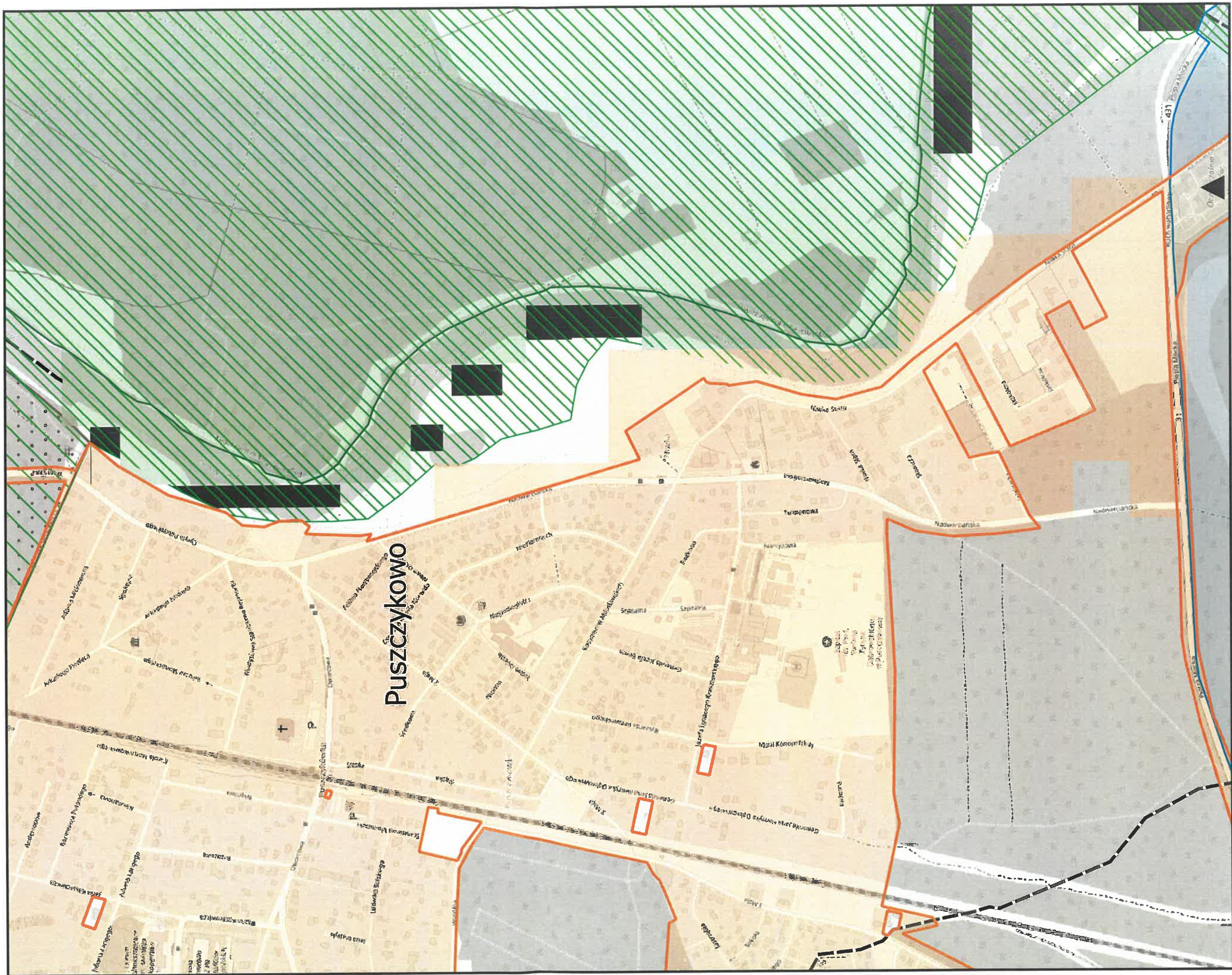
skala: 1:10 000



Aglomeracja Mosina-Puszczykowo

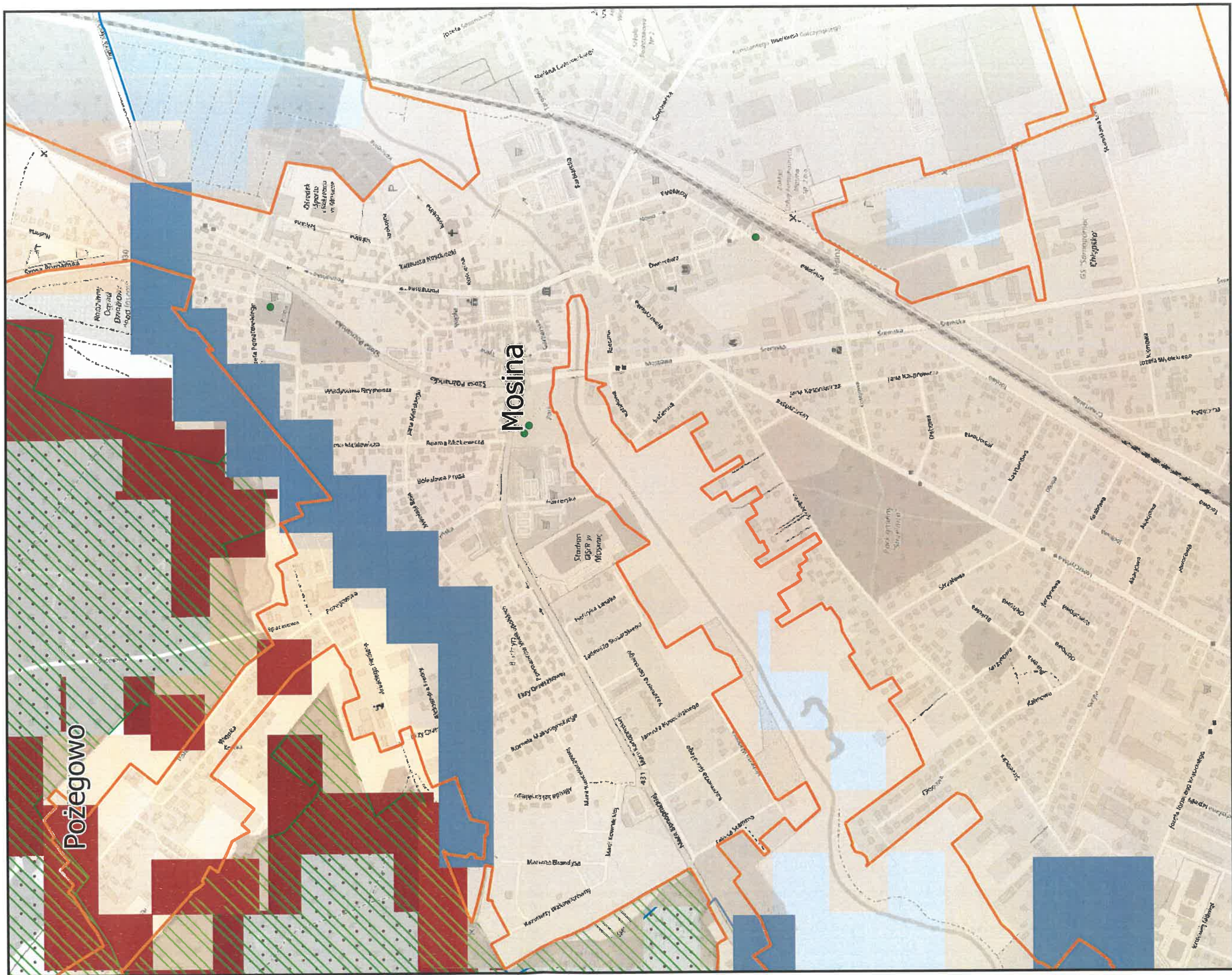
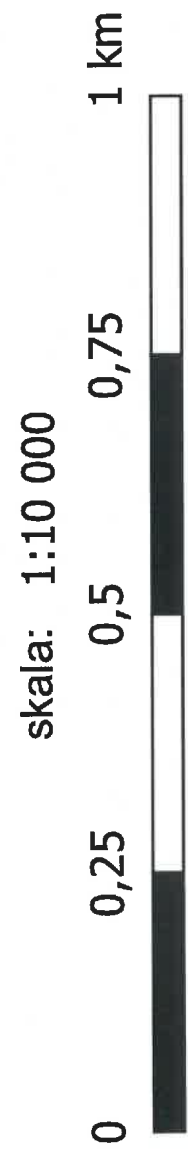
Arkusz: 4

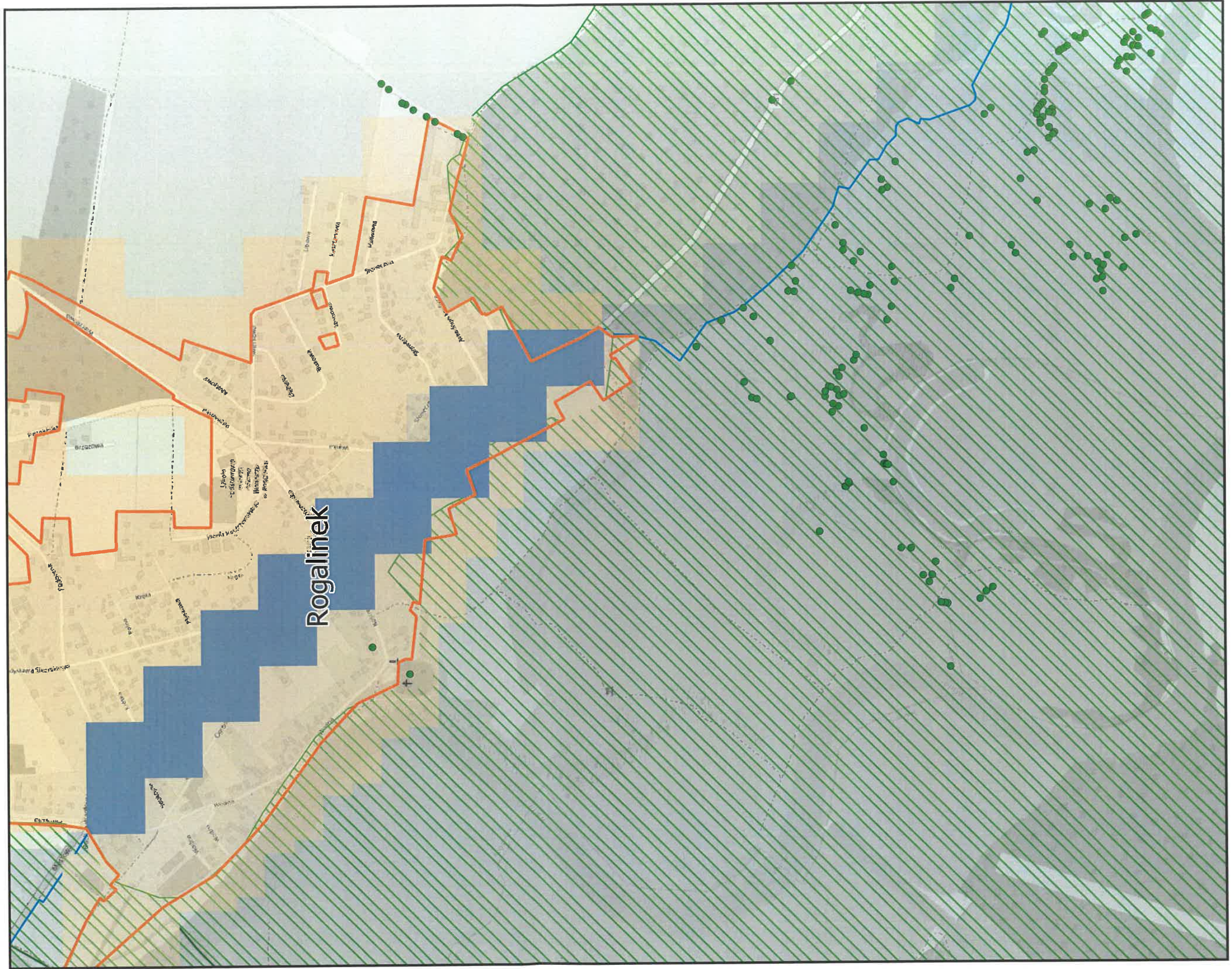
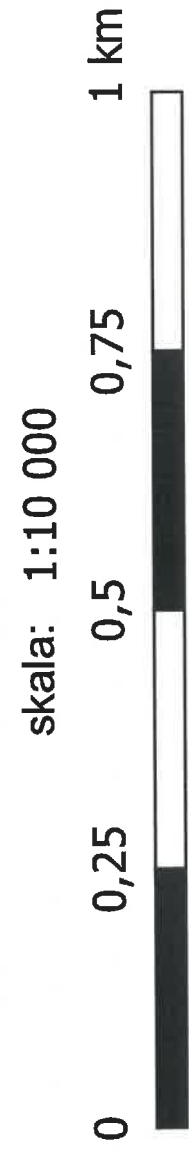
skala: 1:10 000

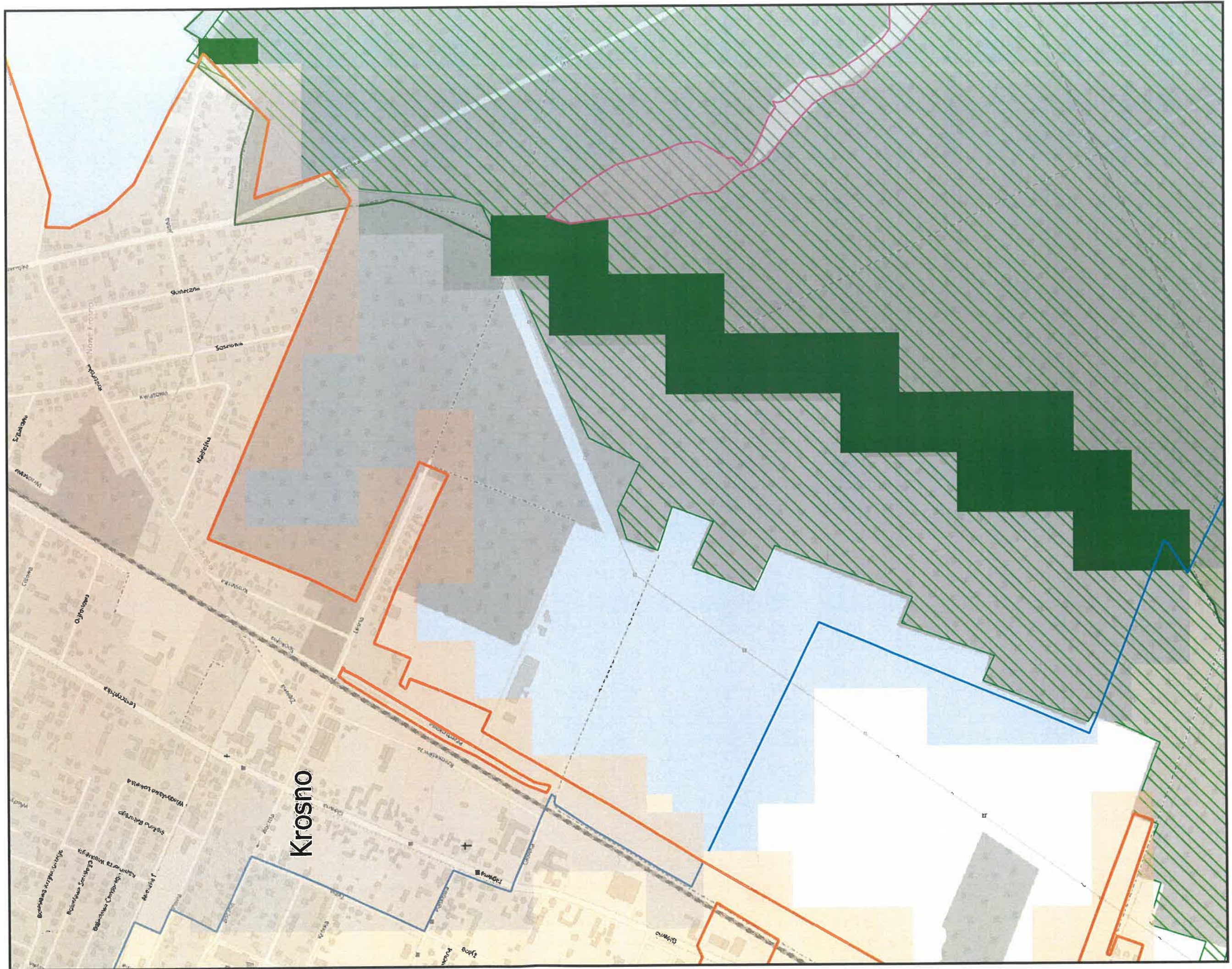
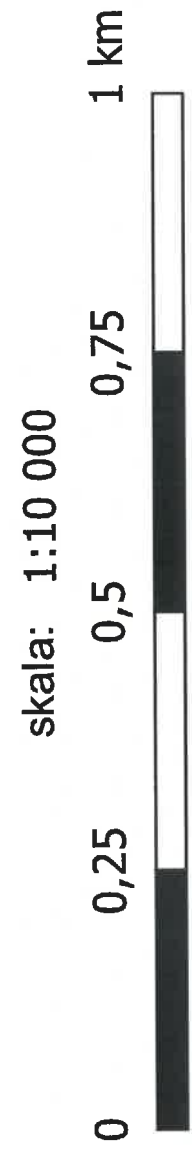


Aglomeracja Mosina-Puszczykowo

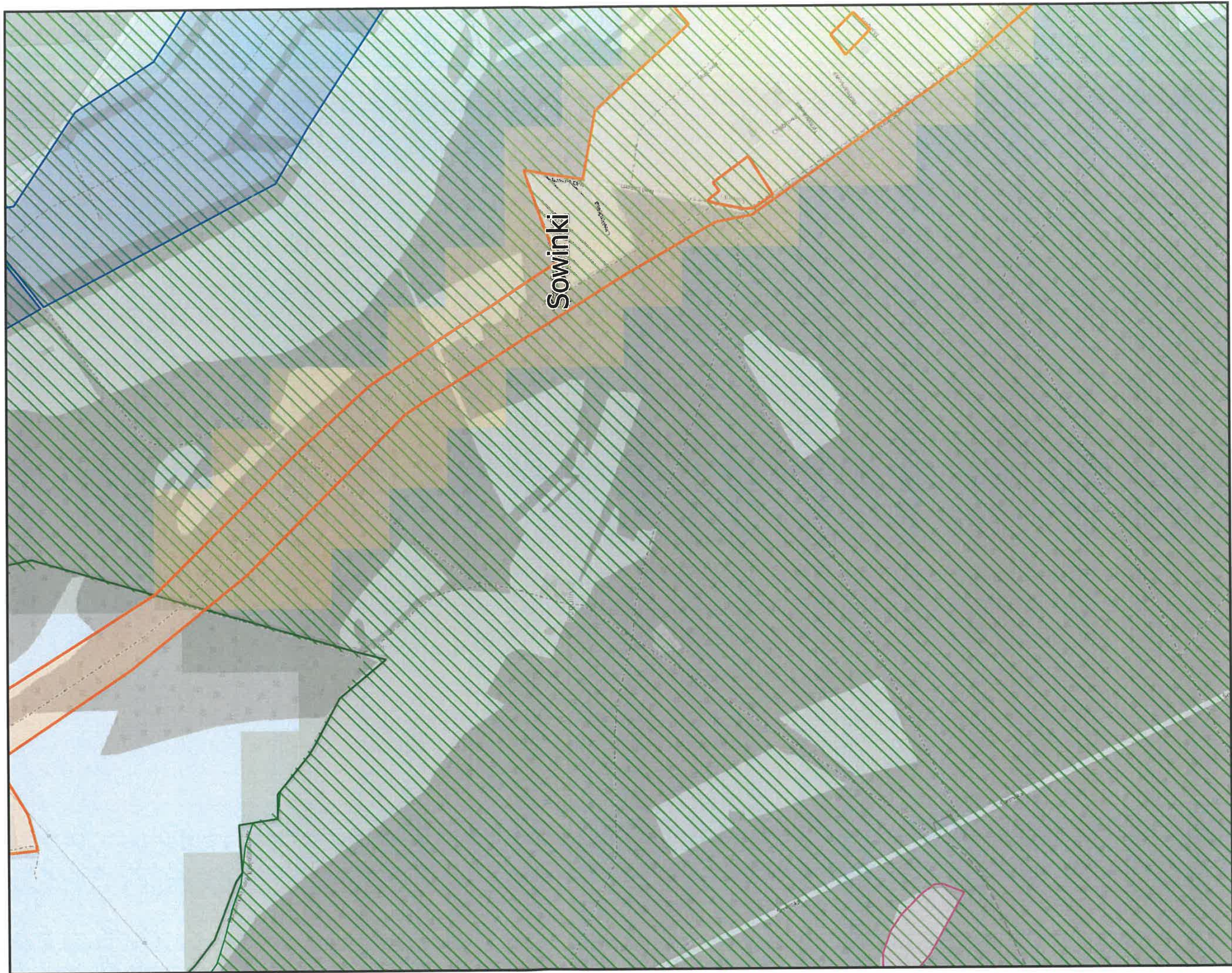
Arkusz: 7

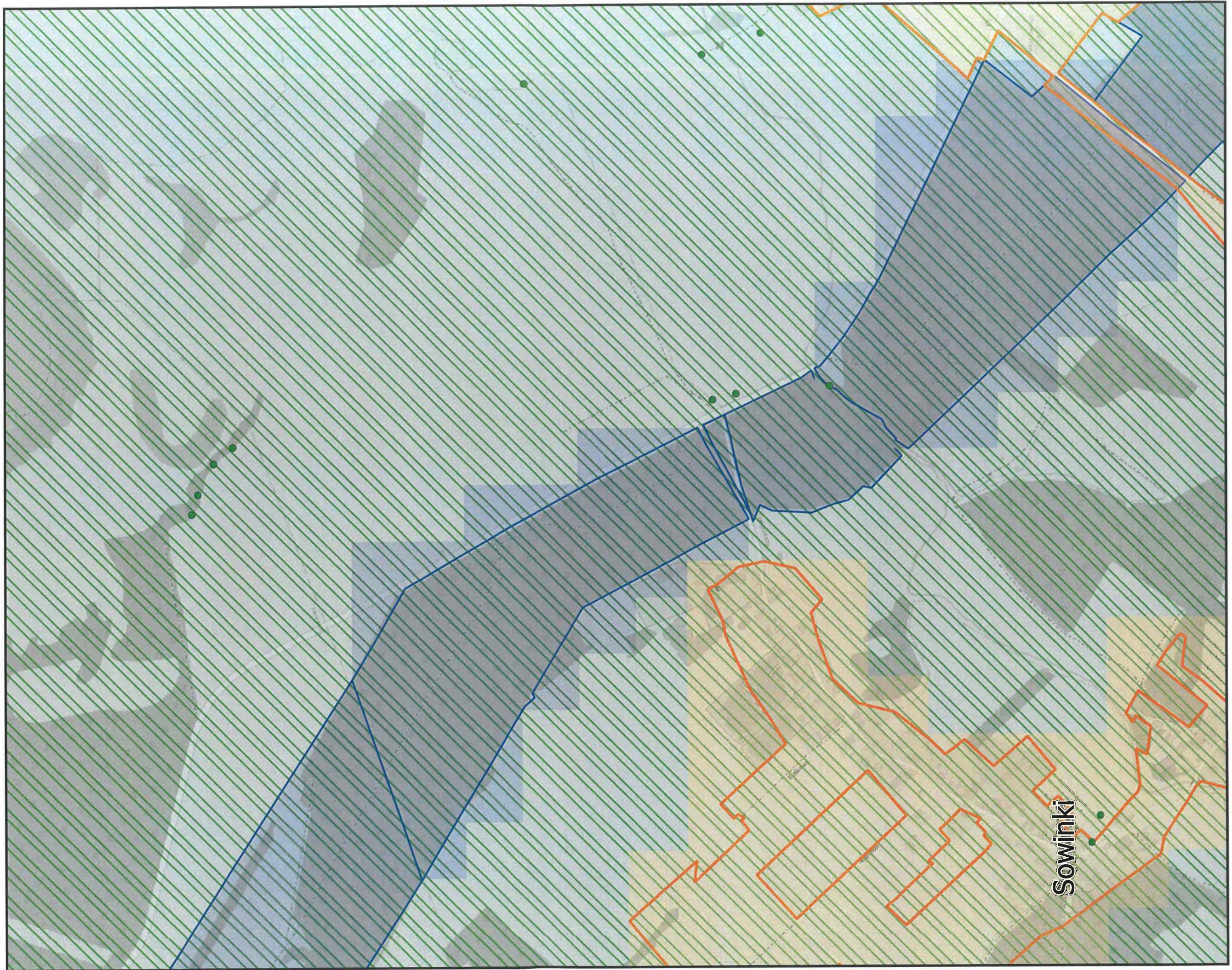




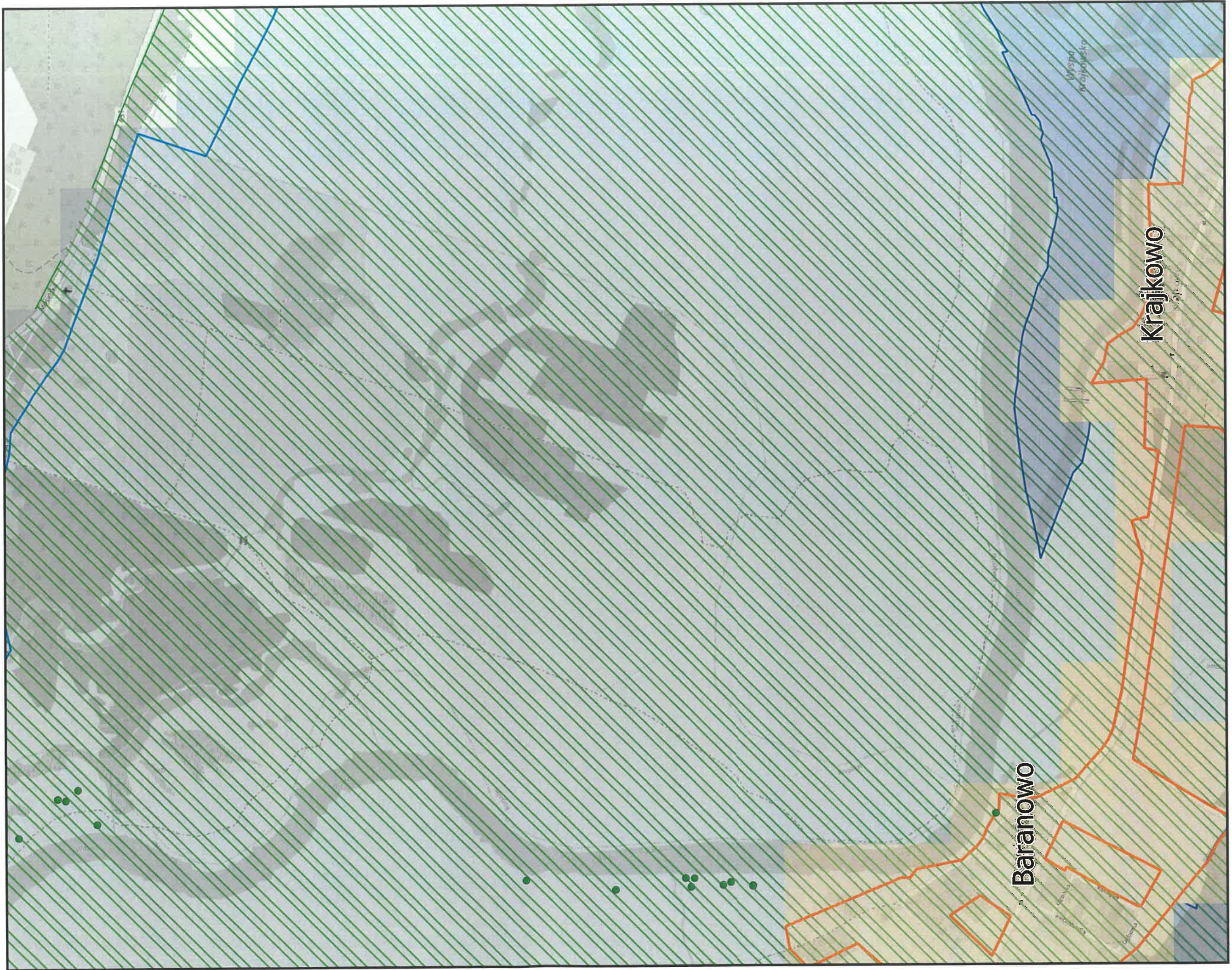


skala: 1:10 000

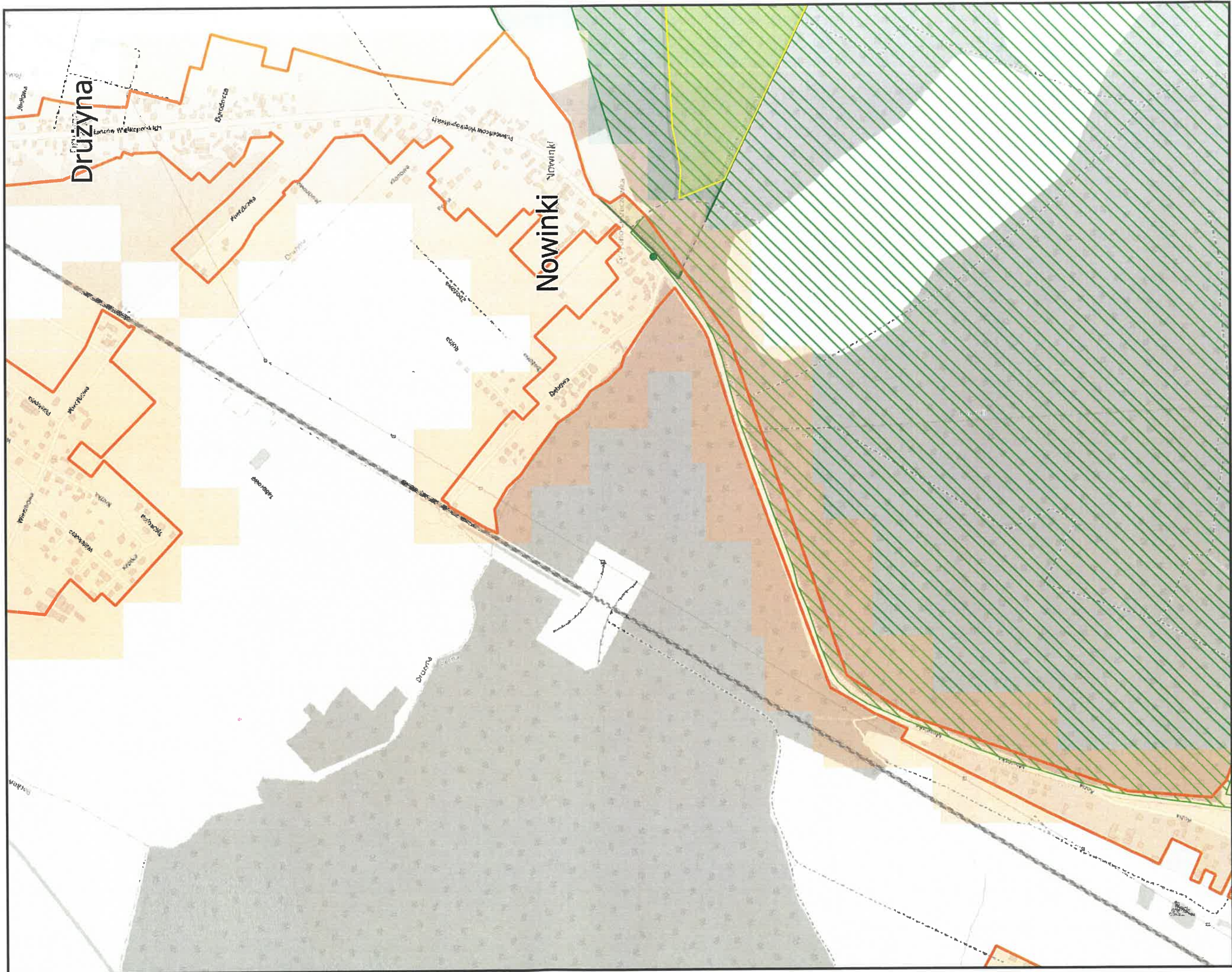


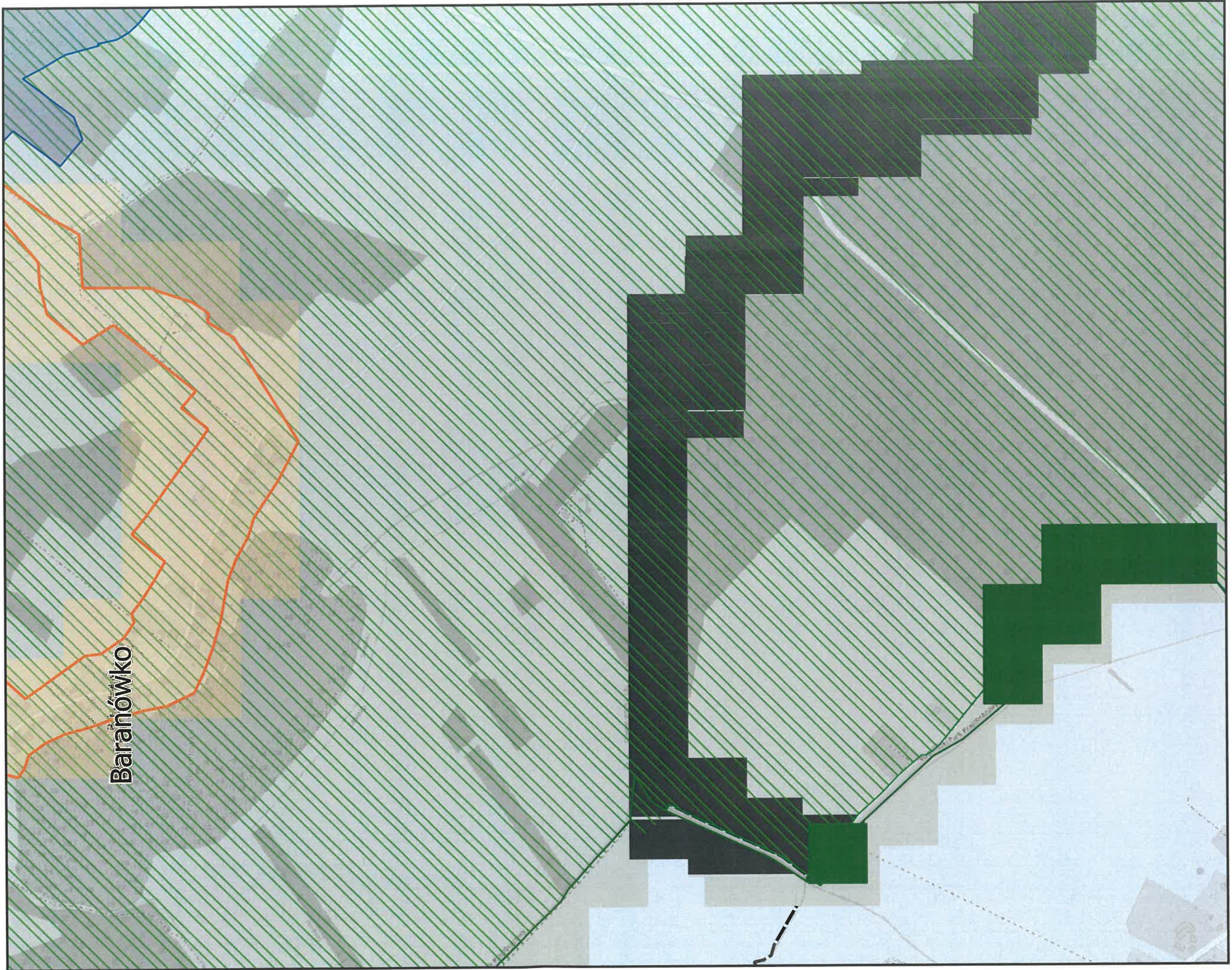
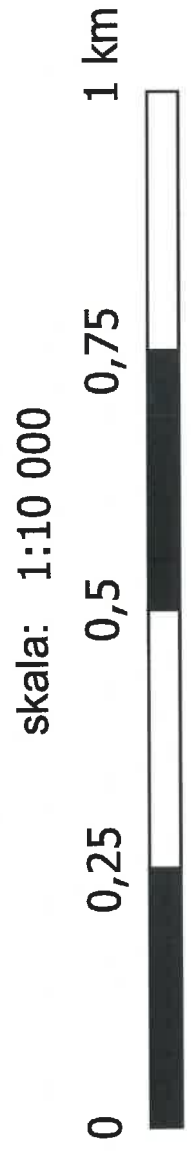


Aglomeracja Mosina-Puszczykowo Arkusz: 14

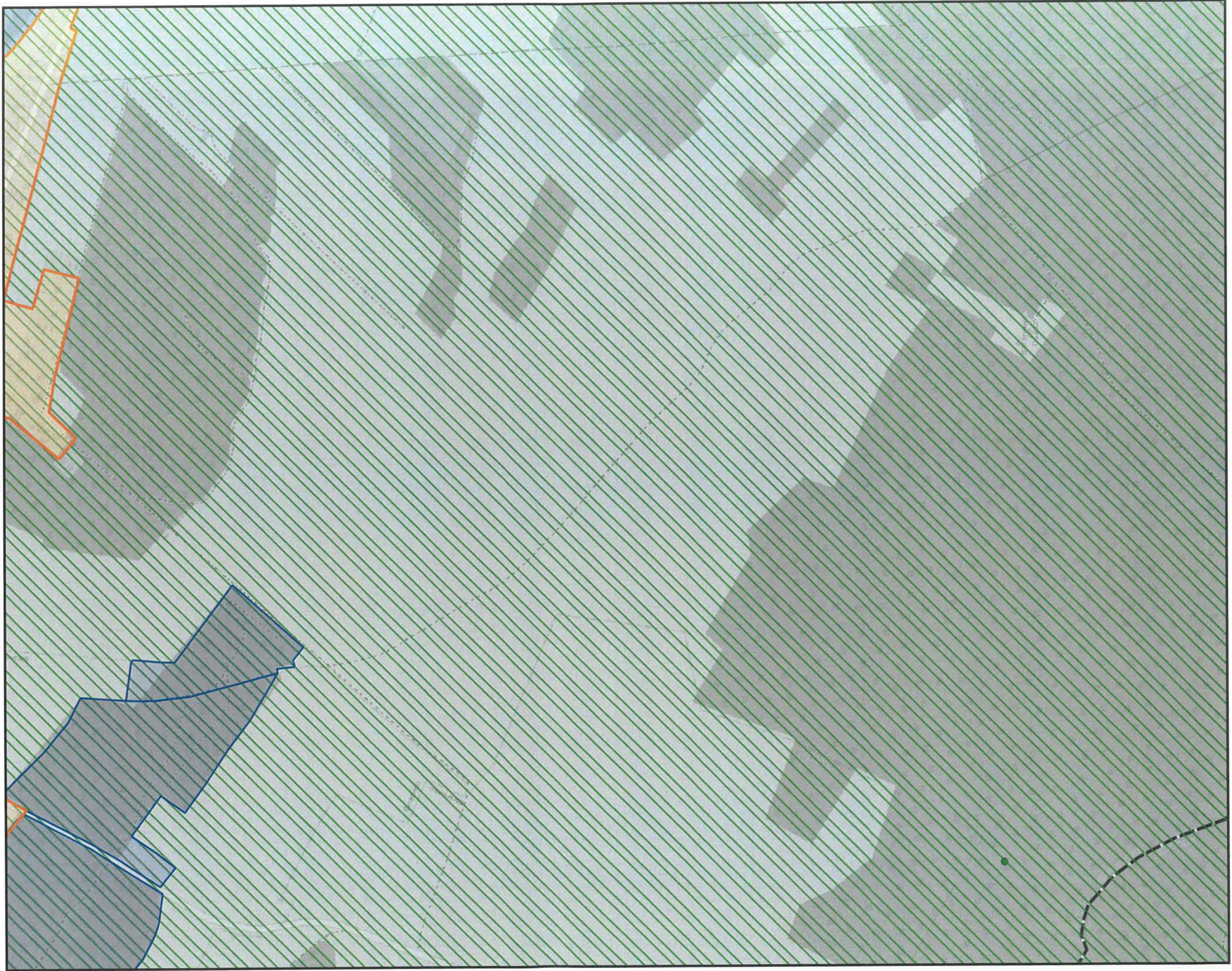


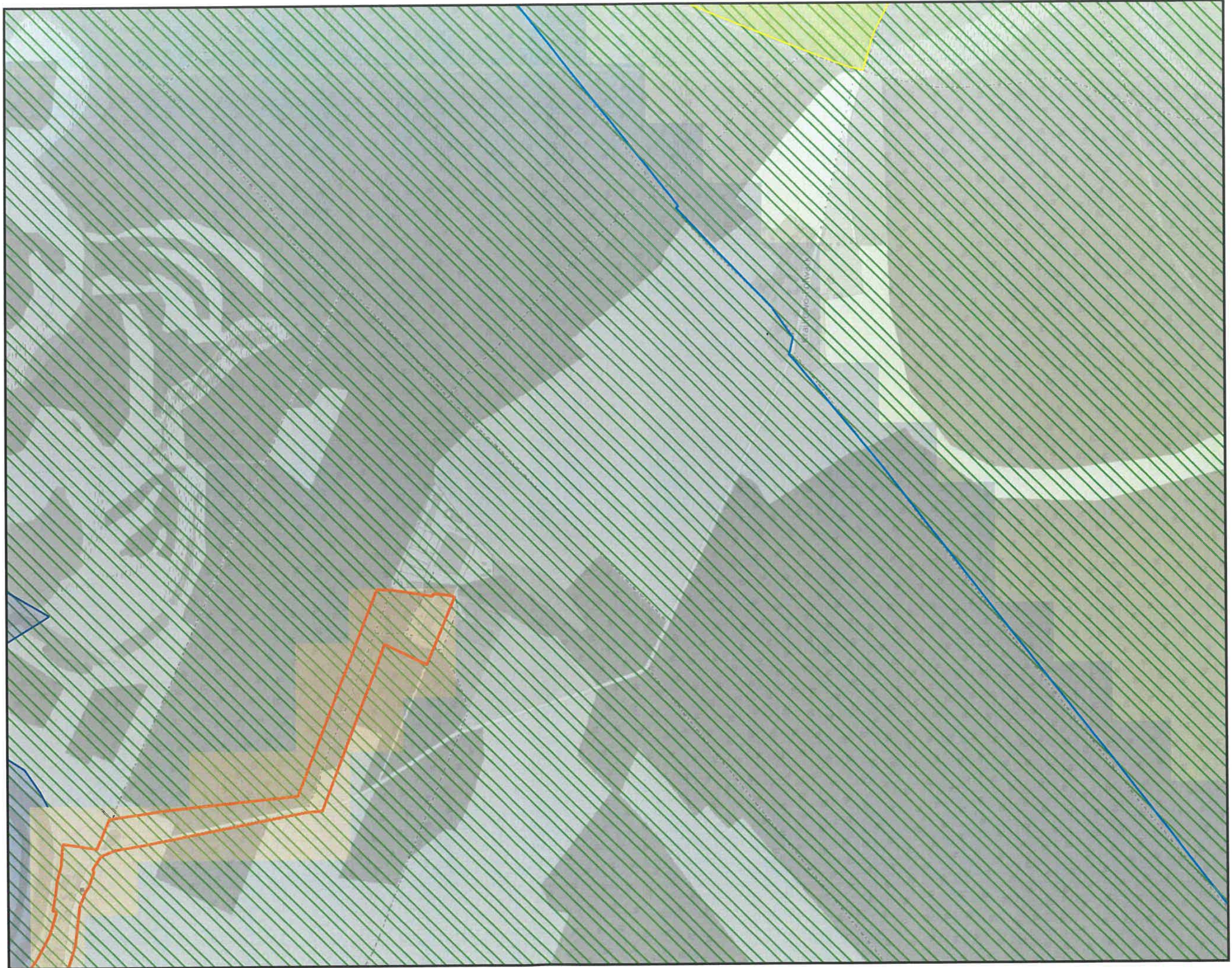
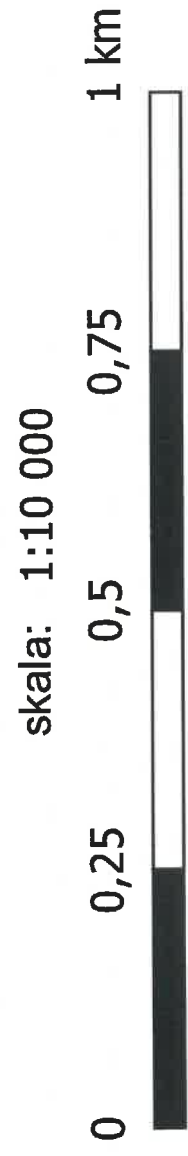


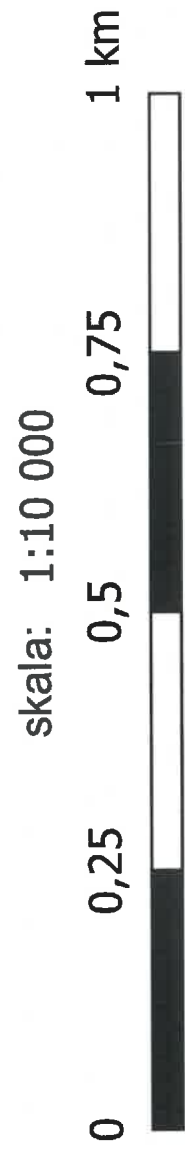




skala: 1:10 000

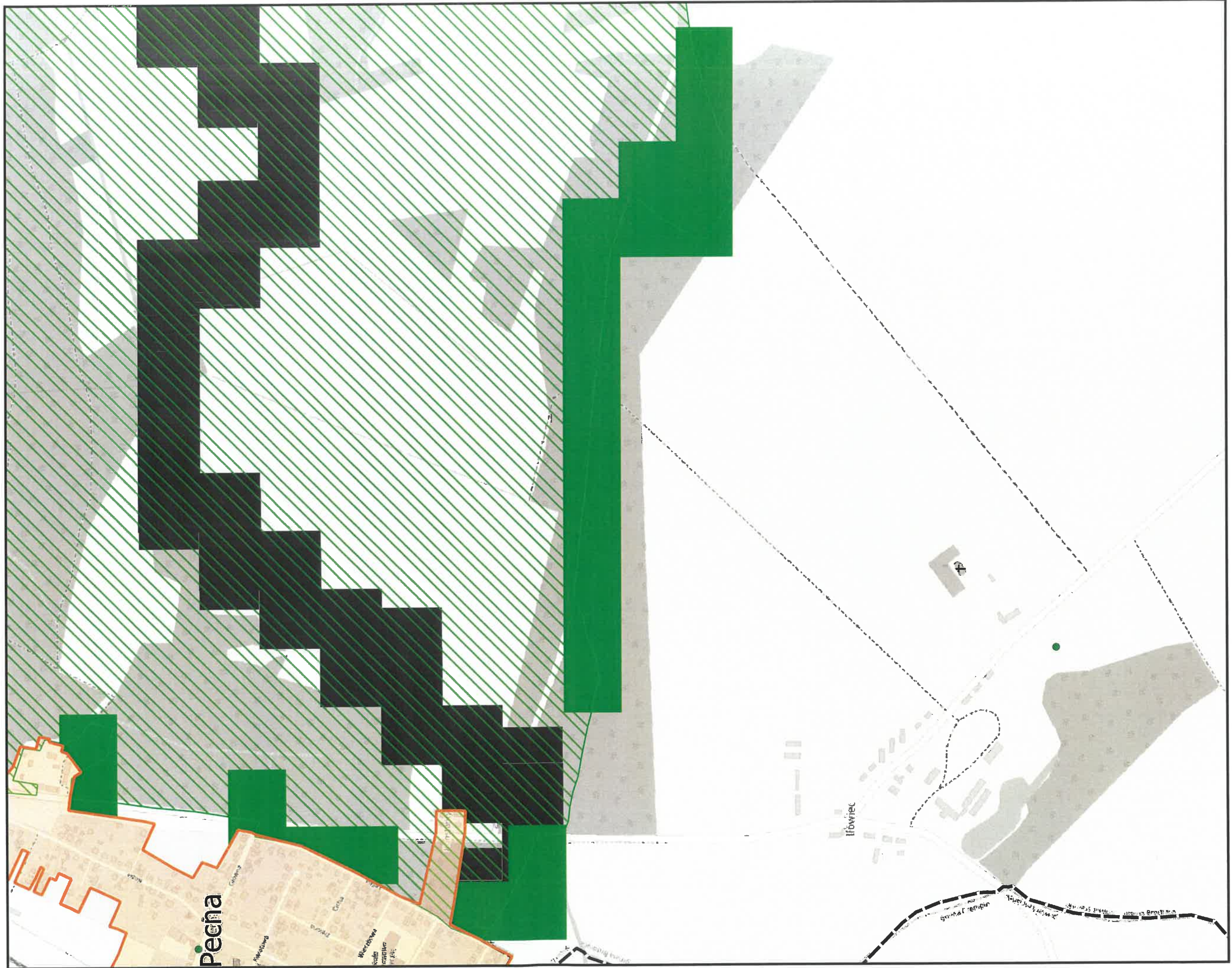






Aglomeracja Mosina-Puszczykowo

Arkusz: 21



Uzasadnienie

Aglomeracja Mosina – Puszczykowo została utworzona uchwałą Nr XXXV/273/20 Rady Miejskiej w Mosinie z dnia 29 października 2020 r. w sprawie wyznaczenia aglomeracji Mosina – Puszczykowo (Dz. Urz. Woj. Wielkopolskiego, poz. 8863).

W skład aglomeracji wchodzi: gmina Mosina, gmina Puszczykowo.

Na podstawie art. 92 ustawy - Prawo wodne z 20 lipca 2017 r. (Dz. U. z 2021 r., poz. 2233 z późn. zm.), przeprowadzono przegląd obszarów i granic aglomeracji Mosina – Puszczykowo, który wykazał, iż z uwagi na planowane inwestycje oraz przeliczenia RLM aglomeracji, nastąpiła konieczność wyznaczenia nowego obszaru i granic aglomeracji Mosina – Puszczykowo.

Na mocy ww. ustawy - Prawo wodne, z dniem 1.01.2018 r. kompetencje w zakresie wyznaczania oraz zmian obszaru i granic aglomeracji przejęły samorzady gminne. W myśl art. 87 ust. 1, 2 i 3 ww. ustawy, wyznaczenie aglomeracji następuje w drodze uchwały rady gminy. Jeżeli aglomeracja obejmuje tereny położone w dwóch lub więcej gminach, właściwa do wyznaczenia aglomeracji jest rada gminy o największej równoważnej liczbie mieszkańców.

Podpisane zostało Porozumienie z gminami wchodzącymi w skład aglomeracji Mosina – Puszczykowo oraz Spółką Aquanet. Porozumienie reguluje zasady współpracy przy realizacji zadania polegającego na wyznaczeniu, zmianie, likwidacji obszarów i granic aglomeracji i/lub aktualizowaniu Równoważnej Liczby Mieszkańców.

Wielkość aglomeracji przekracza 2000 RLM, a zatem spełnia wymogi określone w art. 86 ust. 1 ustawy - Prawo wodne. Równoważna liczba mieszkańców aglomeracji (RLM) dla aglomeracji Mosina – Puszczykowo wynosi 37 289 RLM i obejmuje:

- 29 739 RLM pochodzących od mieszkańców aglomeracji korzystających z istniejącej sieci kanalizacyjnej,
- 1 976 RLM pochodzących od mieszkańców aglomeracji obsługiwanych przez tabor asenizacyjny,
- 373 RLM pochodzących od osób czasowo przebywających w aglomeracji podłączonych do istniejącej sieci kanalizacyjnej,
- 5165 RLM pochodzące od przemysłu odprowadzającego ścieki do istniejącej sieci kanalizacyjnej,
- 36 RLM pochodzące od przemysłu odprowadzającego ścieki do zbiorników bezodpływowych.

Na terenie aglomeracji Mosina – Puszczykowo funkcjonuje oczyszczalnia biologiczna z podwyższonym usuwaniem związków azotu (N), fosforu (P) o maksymalnych: przepustowości $Q_{sr} = 7800 \text{ m}^3/\text{d}$ i wydajności 51 465 RLM, zlokalizowana w miejscowości Puszczykowo, przy ul. Mocka 1. Odbiornikiem ścieków oczyszczonych w oczyszczalni jest rzeka Warta.

Stopień skanalizowania wynosi 94,60%. Po zrealizowaniu inwestycji budowy sieci kanalizacji sanitarnej w latach 2022 – 2027 i podłączeniu 1321 mieszkańców, w aglomeracji stopień skanalizowania wzrośnie do 98,15%, co pozwoli spełnić wymóg wyposażenia aglomeracji o RLM < 100 000, w sieć kanalizacyjną co najmniej na poziomie 98% (przy czym pozostałe 2% niezbranego siecią kanalizacyjną ładunku nie będzie większe niż 2 000 RLM). Realizacja inwestycji polegająca na budowie sieci kanalizacji sanitarnej przyczyni się do realizacji postanowień Dyrektywy nr 91/271/ EWG.

Opis planu aglomeracji Mosina – Puszczykowo stanowi załącznik do niniejszej uchwały.

Obszar i granice aglomeracji Mosina – Puszczykowo zostały przedstawione na mapie w skali 1:10 000, stanowiącej załącznik do niniejszej uchwały. Skala mapy, na której oznaczono obszar i granice aglomeracji, została określona w rozporządzeniu Ministra Gospodarki Morskiej i Żeglugi Śródlądowej z dnia 27 lipca 2018 r. w sprawie sposobu wyznaczania obszaru i granic aglomeracji (Dz. U., poz. 1586).

Zgodnie z art. 87 ust. 1 Prawa wodnego, projekt przedmiotowej uchwały został uzgodniony z Regionalnym Dyrektorem Ochrony Środowiska oraz Państwowym Gospodarstwem Wodnym Wody Polskie. Mając powyższe na względzie podjęcie niniejszej uchwały jest uzasadnione.