

**UCHWAŁA NR LXVIII/568/22
RADY MIEJSKIEJ W MOSINIE**

z dnia 23 czerwca 2022 r.

**w sprawie wyrażenia zgody na wydzierżawienie w trybie przetargowym
nieruchomości stanowiących własność Gminy Mosina**

Na podstawie art. 18 ust. 2 pkt 9 lit. a ustawy z dnia 8 marca 1990 r. o samorządzie gminnym (Dz. U. 2022 r., poz. 559, 589, 1005 i 1079), Rada Miejska w Mosinie uchwala, co następuje:

§ 1. Wyraża się zgodę na wydzierżawienie, w trybie przetargowym, na okres pięciu lat, nieruchomości stanowiących własność Gminy Mosina, oznaczonych w ewidencji gruntów, jako działki:

- 1) część dz. nr 26/2, obręb Babki, o pow. 0.6682 ha, dla której Sąd Rejonowy w Śremie prowadzi księgę wieczystą KW PO1M/00022273/5, przedstawionej na załączniku Nr 1 do uchwały;
- 2) część dz. nr 39/2 i nr 43, obręb Bolesławiec, o łącznej pow. 2.8591 ha, dla których Sąd Rejonowy w Śremie prowadzi księgę wieczystą KW PO1M/00027243/1, przedstawionych na załącznikach Nr 2 i Nr 3 do uchwały;
- 3) nr 42, obręb Dymaczewo Nowe, o pow. 0.2147 ha, dla której Sąd Rejonowy w Śremie prowadzi księgę wieczystą KW PO1M/00027176/0, przedstawionej na załączniku Nr 4 do uchwały;
- 4) część dz. nr 141, obręb Dymaczewo Stare, o pow. 0.7600 ha, dla której Sąd Rejonowy w Śremie prowadzi księgę wieczystą KW PO1M/00042538/7, przedstawionej na załączniku Nr 5 do uchwały;
- 5) nr 237, obręb Mieczewo, o pow. 0.3600 ha, dla której Sąd Rejonowy w Śremie prowadzi księgę wieczystą KW PO1M/00053656/0, przedstawionej na załączniku Nr 6 do uchwały;
- 6) część dz. nr 368/1, obręb Mieczewo, o pow. 3.2500 ha, dla której Sąd Rejonowy w Śremie prowadzi księgę wieczystą KW PO1M/00054550/4, przedstawionej na załączniku Nr 7 do uchwały;
- 7) nr 2622/66 i nr 2611, obręb Mosina, o łącznej pow. 0.9083 ha, dla których Sąd Rejonowy w Śremie prowadzi księgę wieczystą KW PO1M/00021997/9, przedstawionych na załączniku Nr 8 do uchwały;
- 8) nr 34/25, obręb Mosina, o pow. 2.4635 ha, dla której Sąd Rejonowy w Śremie prowadzi księgę wieczystą KW PO1M/00025522/7, przedstawionej na załączniku Nr 9 do uchwały;

- 9) nr 2674, obręb Mosina, o pow. 1.1899 ha, dla której Sąd Rejonowy w Śremie prowadzi księgę wieczystą KW PO1M/00034141/8, przedstawionej na załączniku Nr 10 do uchwały;
- 10) nr 340 i nr 339, obręb Radzewice, o łącznej pow. 5.4100 ha, dla których Sąd Rejonowy w Śremie prowadzi księgę wieczystą KW PO1M/00054640/2, przedstawionych na załączniku Nr 11 do uchwały;
- 11) nr 342 i nr 439, obręb Radzewice, o łącznej pow. 3.5500 ha, dla których Sąd Rejonowy w Środzie Wlkp. prowadzi księgę wieczystą KW PO1D/00055804/8, przedstawionych na załącznikach Nr 12 i Nr 13 do uchwały;
- 12) nr 390, obręb Radzewice, o pow. 0.0500 ha, dla której Sąd Rejonowy w Środzie Wlkp. prowadzi księgę wieczystą KW PO1D/00057018/5, przedstawionej na załączniku Nr 14 do uchwały;
- 13) część działki nr 306/2, obręb Rogalinek, o pow. 0.3072 ha, dla której Sąd Rejonowy w Śremie prowadzi księgę wieczystą PO1M/00022264/9, przedstawionej na załączniku Nr 15 do uchwały;
- 14) nr 504, obręb Rogalinek, o pow. 0.6900 ha, dla której Sąd Rejonowy w Śremie prowadzi księgę wieczystą KW PO1M/00029968/3, przedstawionej na załączniku Nr 16 do uchwały;
- 15) nr 306/1, obręb Rogalinek, o pow. 0.0228 ha, dla której Sąd Rejonowy w Śremie prowadzi księgę wieczystą KW PO1M/00031250/4, przedstawionej na załączniku Nr 17 do uchwały,
- 16) nr 311, nr 316, nr 318, nr 320, nr 322 i nr 325, obręb Żabinko, o łącznej pow. 1.7000 ha, dla których Sąd Rejonowy w Śremie prowadzi księgę wieczystą KW PO1M/00031199/8, przedstawionych na załącznikach Nr 18 i Nr 19 do uchwały.

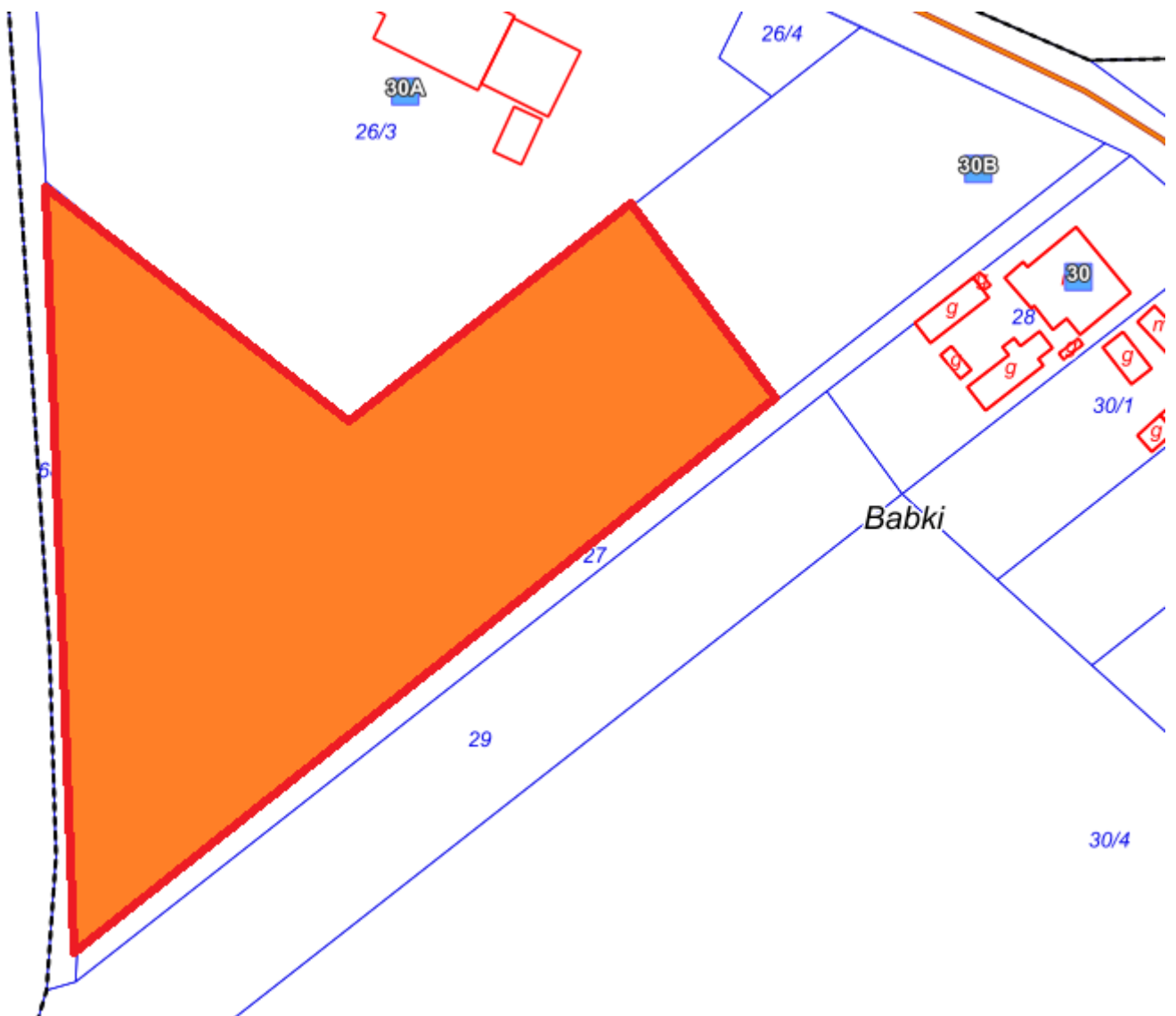
§ 2. Wykonanie Uchwały powierza się Burmistrzowi Gminy Mosina.

§ 3. Uchwała wchodzi w życie z dniem podjęcia.

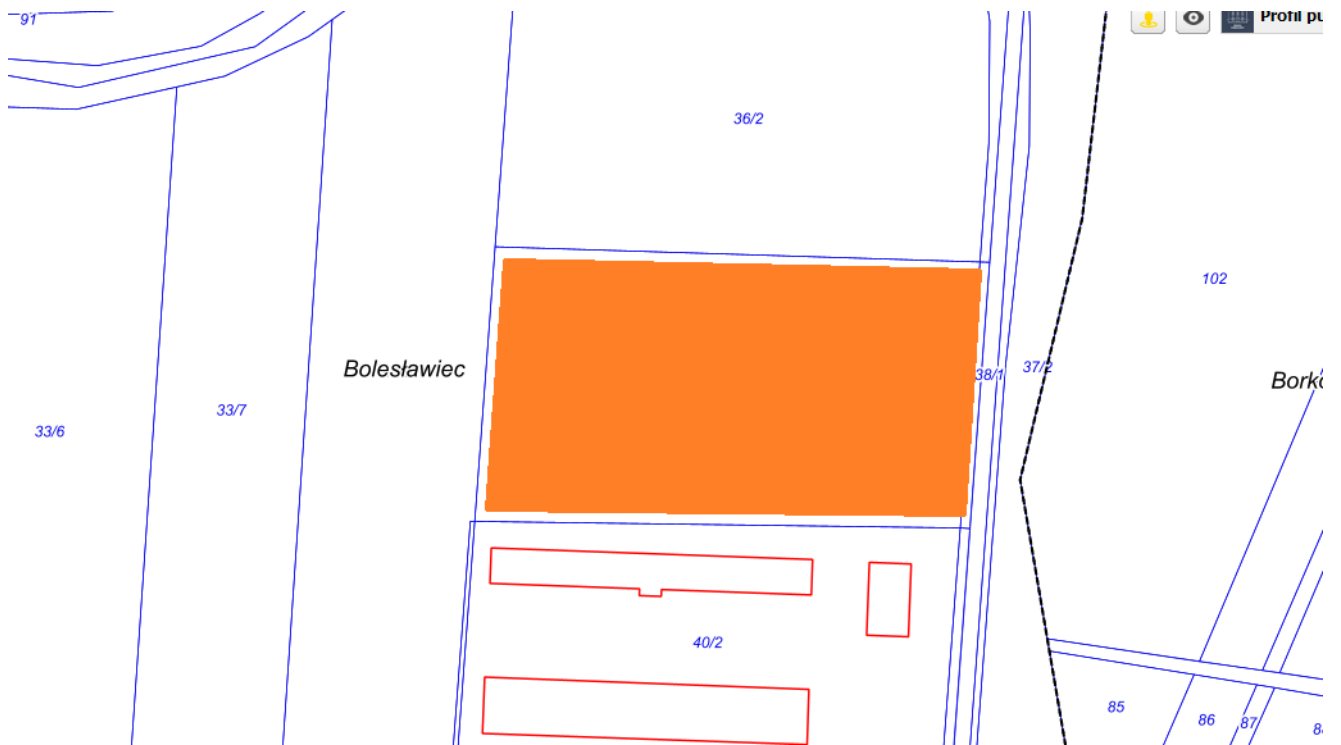
WICEPRZEWODNICZĄCY RADY

Marcin Ługawiak

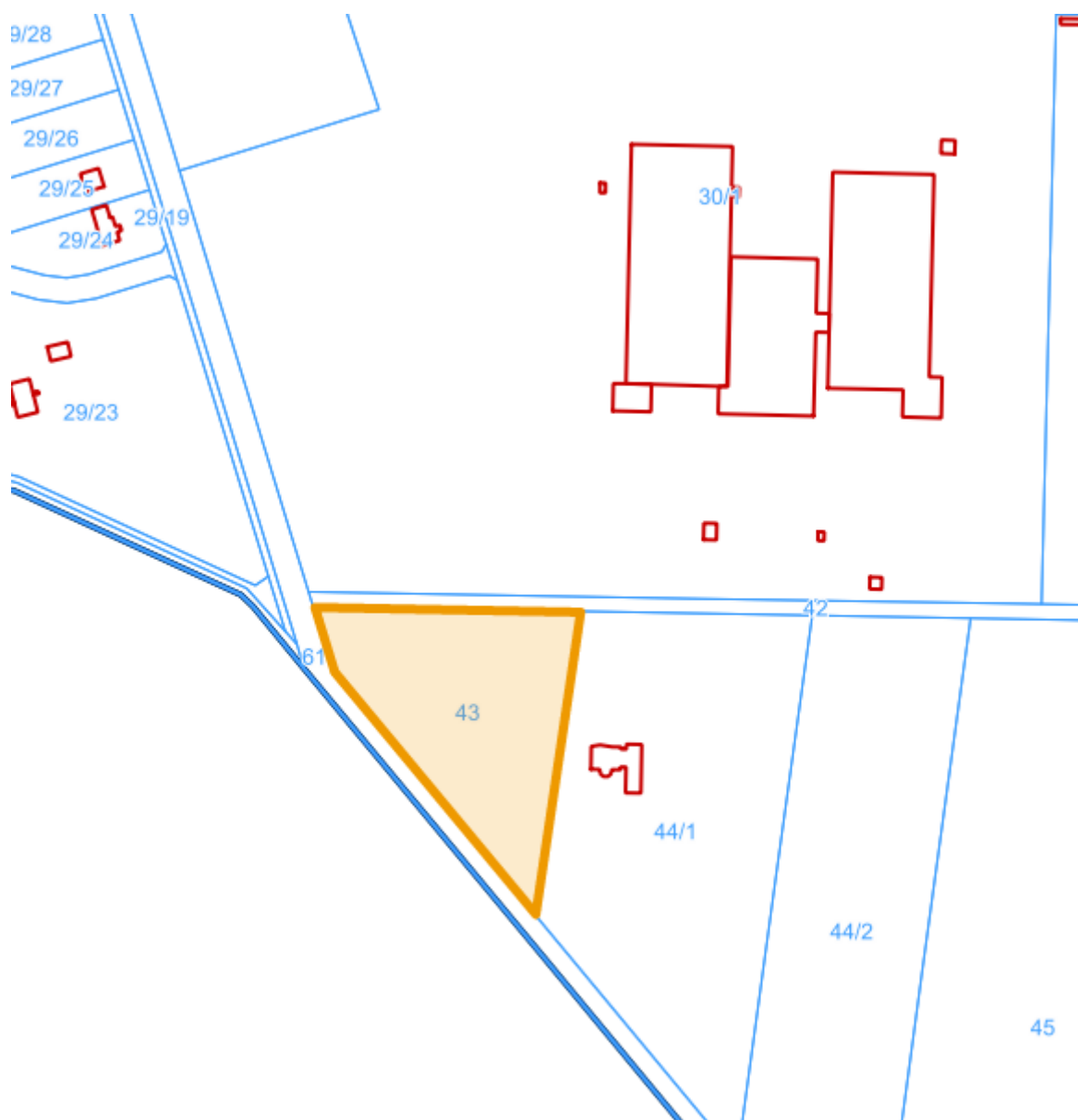
Załącznik Nr 1 do uchwały Nr LXVIII/568/22
Rady Miejskiej w Mosinie
z dnia 23 czerwca 2022 r.



Załącznik Nr 2 do uchwały Nr LXVIII/568/22
Rady Miejskiej w Mosinie
z dnia 23 czerwca 2022 r.



Załącznik Nr 3 do uchwały Nr LXVIII/568/22
Rady Miejskiej w Mosinie
z dnia 23 czerwca 2022 r.



Załącznik Nr 4 do uchwały Nr LXVIII/568/22
Rady Miejskiej w Mosinie
z dnia 23 czerwca 2022 r.



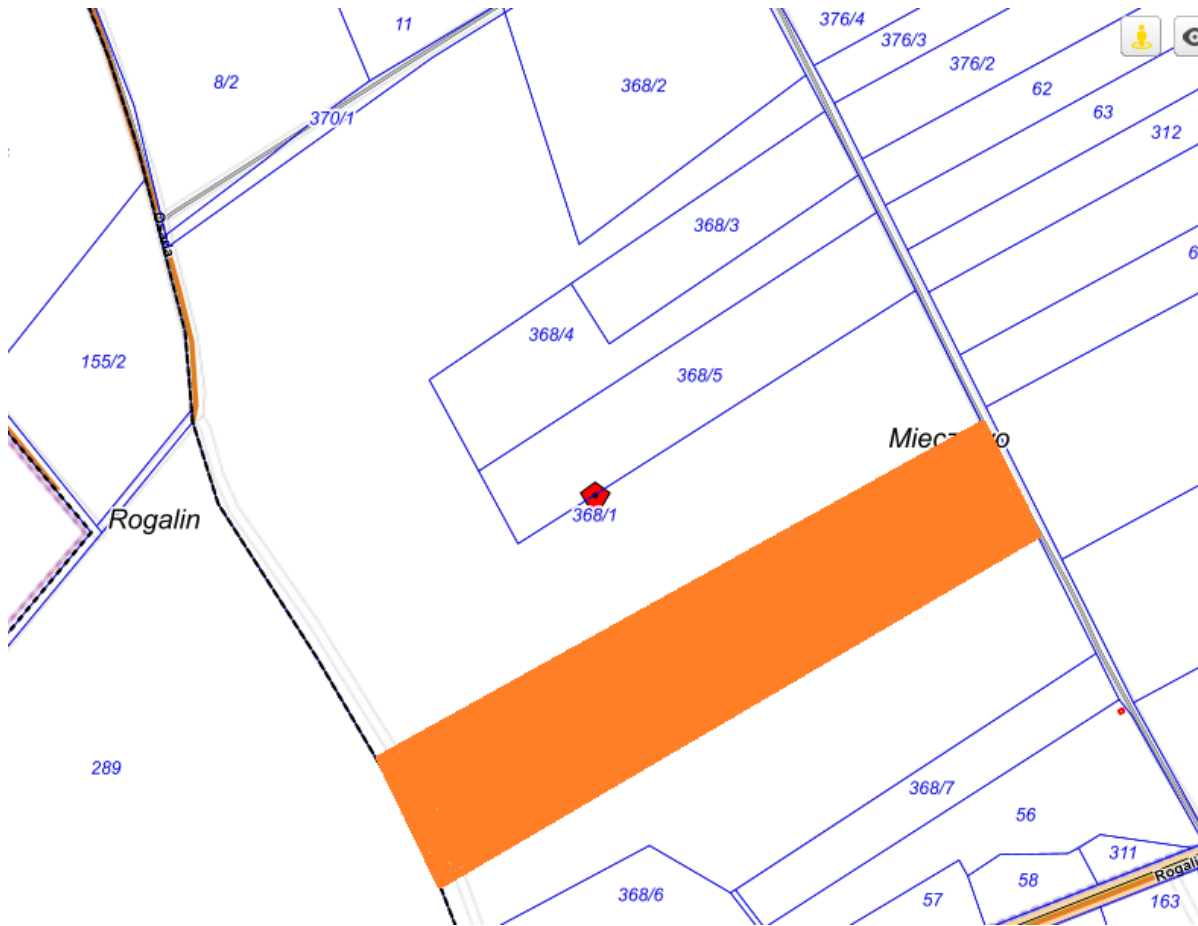
Załącznik Nr 5 do uchwały Nr LXVIII/568/22
Rady Miejskiej w Mosinie
z dnia 23 czerwca 2022 r.



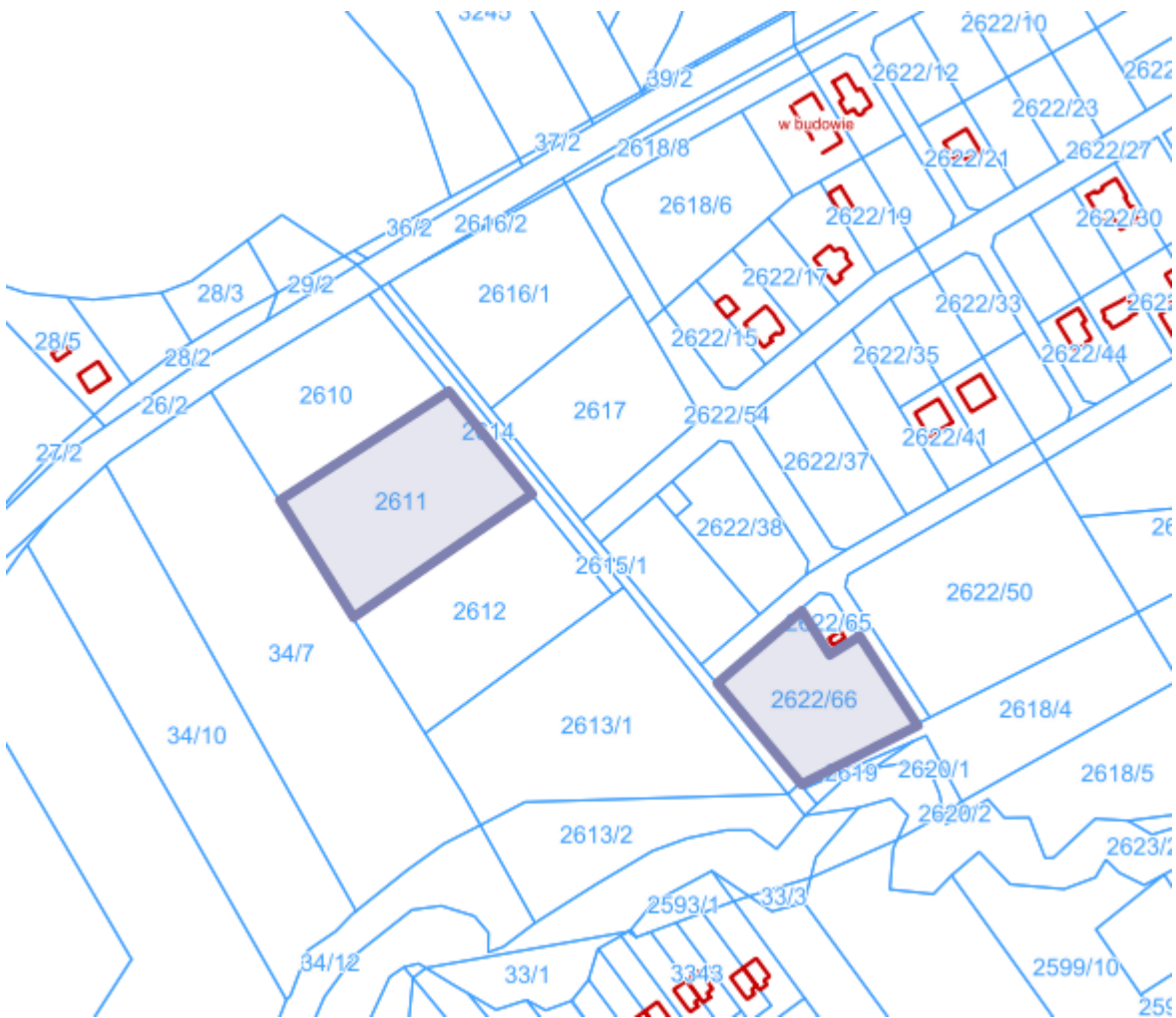
Załącznik Nr 6 do uchwały Nr LXVIII/568/22
Rady Miejskiej w Mosinie
z dnia 23 czerwca 2022 r.



Załącznik Nr 7 do uchwały Nr LXVIII/568/22
Rady Miejskiej w Mosinie
z dnia 23 czerwca 2022 r.



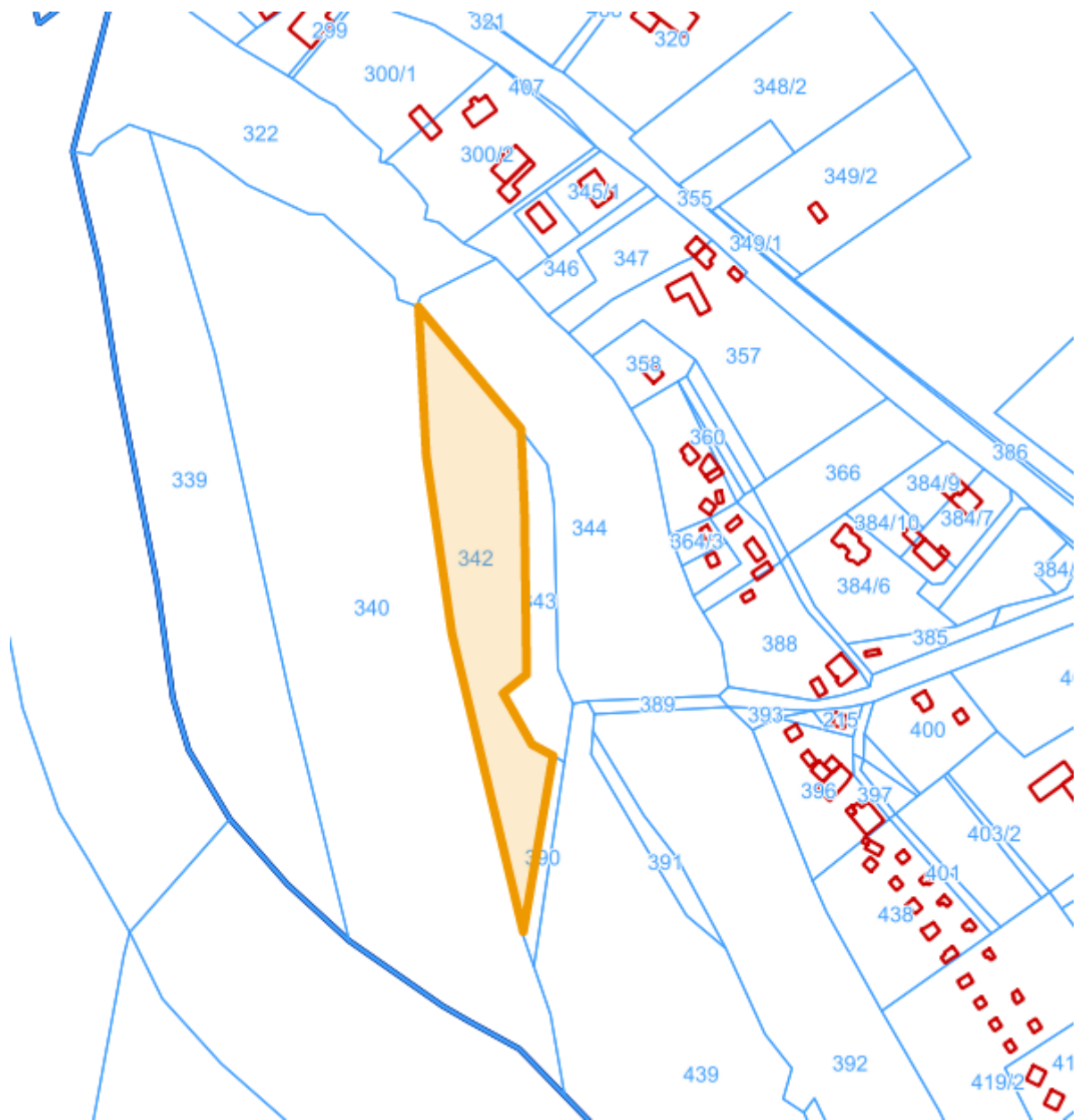
Załącznik Nr 8 do uchwały Nr LXVIII/568/22
Rady Miejskiej w Mosinie
z dnia 23 czerwca 2022 r.



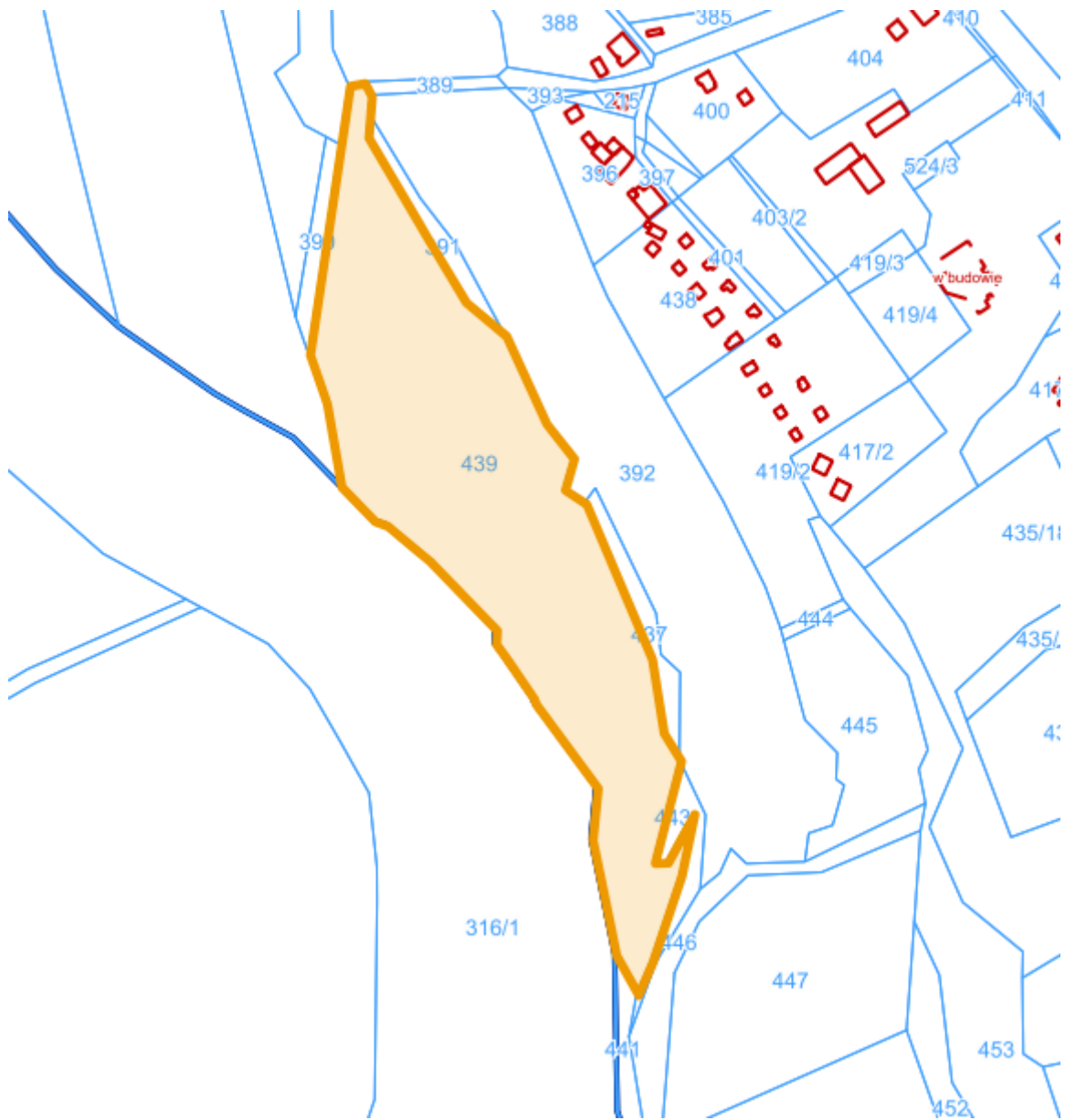
Załącznik Nr 10 do uchwały Nr LXVIII/568/22
Rady Miejskiej w Mosinie
z dnia 23 czerwca 2022 r.



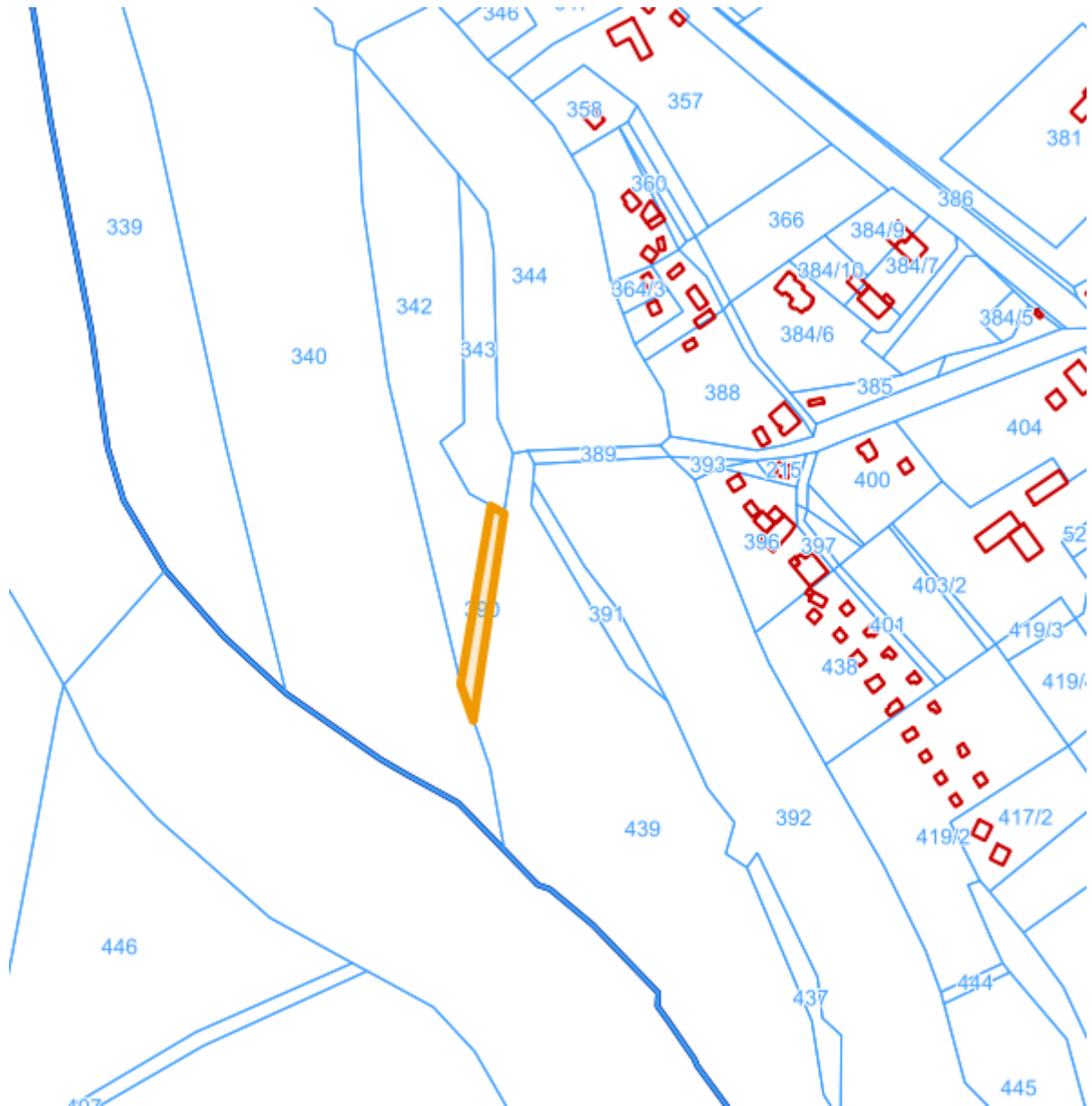
Załącznik Nr 12 do uchwały Nr LXVIII/568/22
Rady Miejskiej w Mosinie
z dnia 23 czerwca 2022 r.



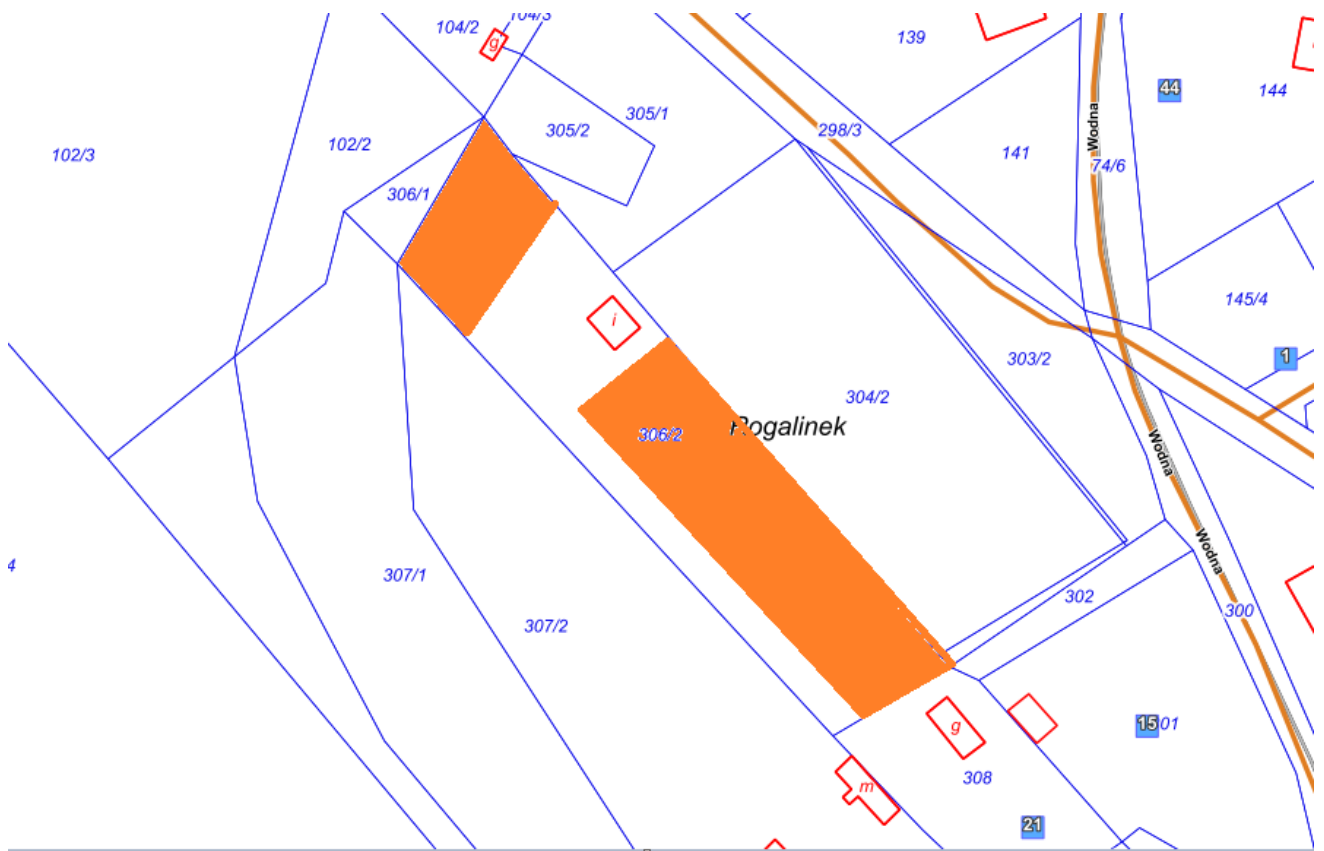
Załącznik Nr 13 do uchwały Nr LXVIII/568/22
Rady Miejskiej w Mosinie
z dnia 23 czerwca 2022 r.



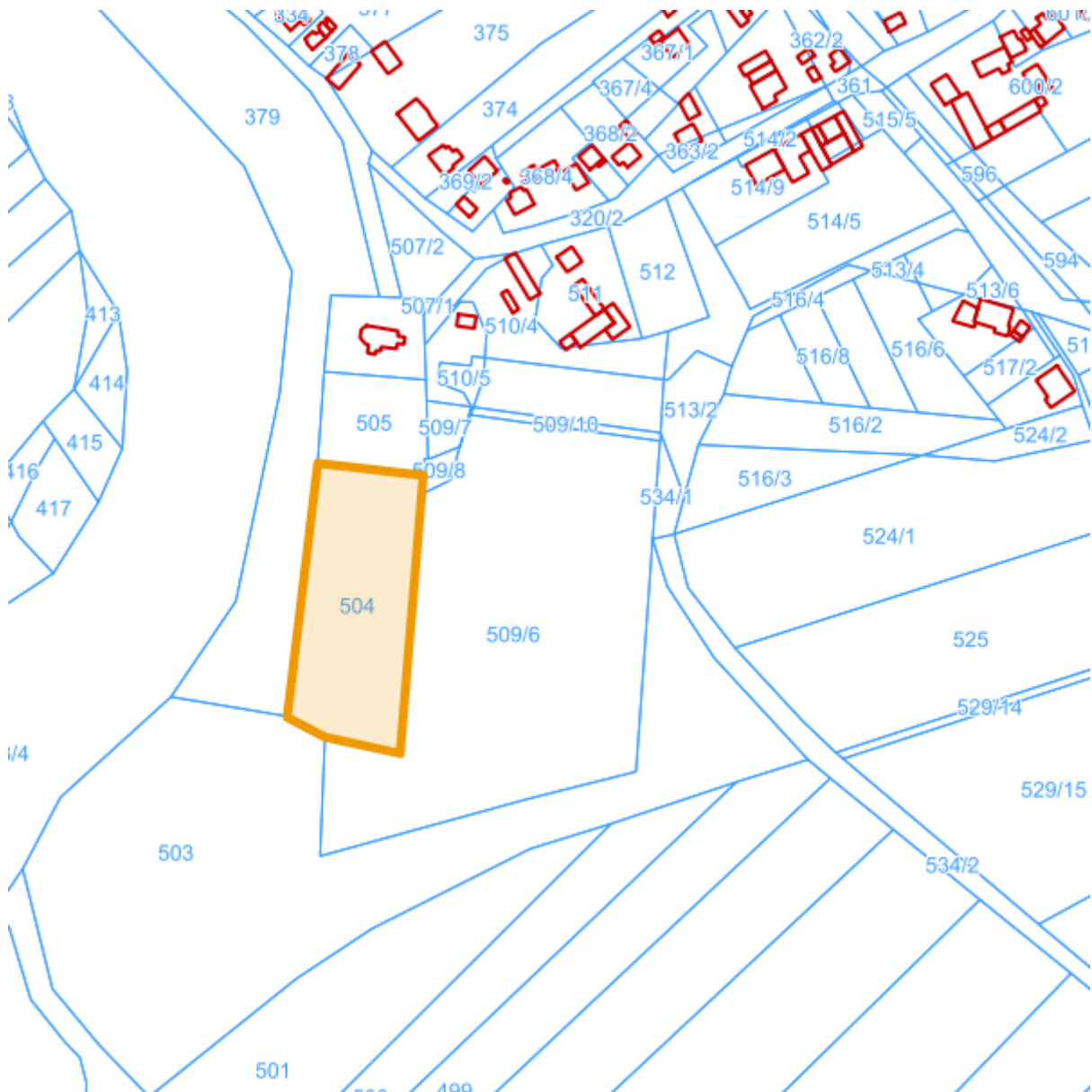
Załącznik Nr 14 do uchwały Nr LXVIII/568/22
Rady Miejskiej w Mosinie
z dnia 23 czerwca 2022 r.



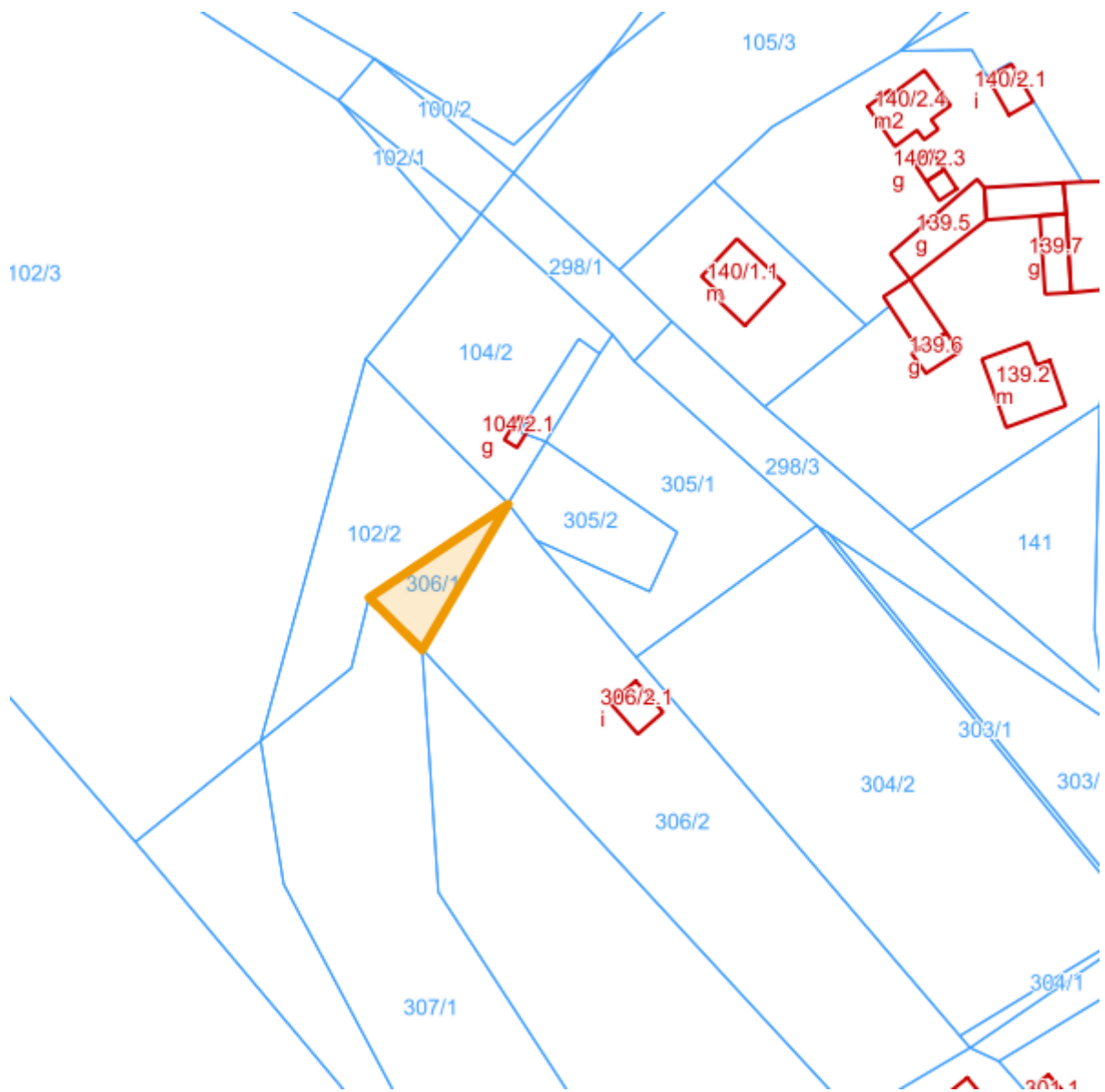
Załącznik Nr 15 do uchwały Nr LXVIII/568/22
Rady Miejskiej w Mosinie
z dnia 23 czerwca 2022 r.



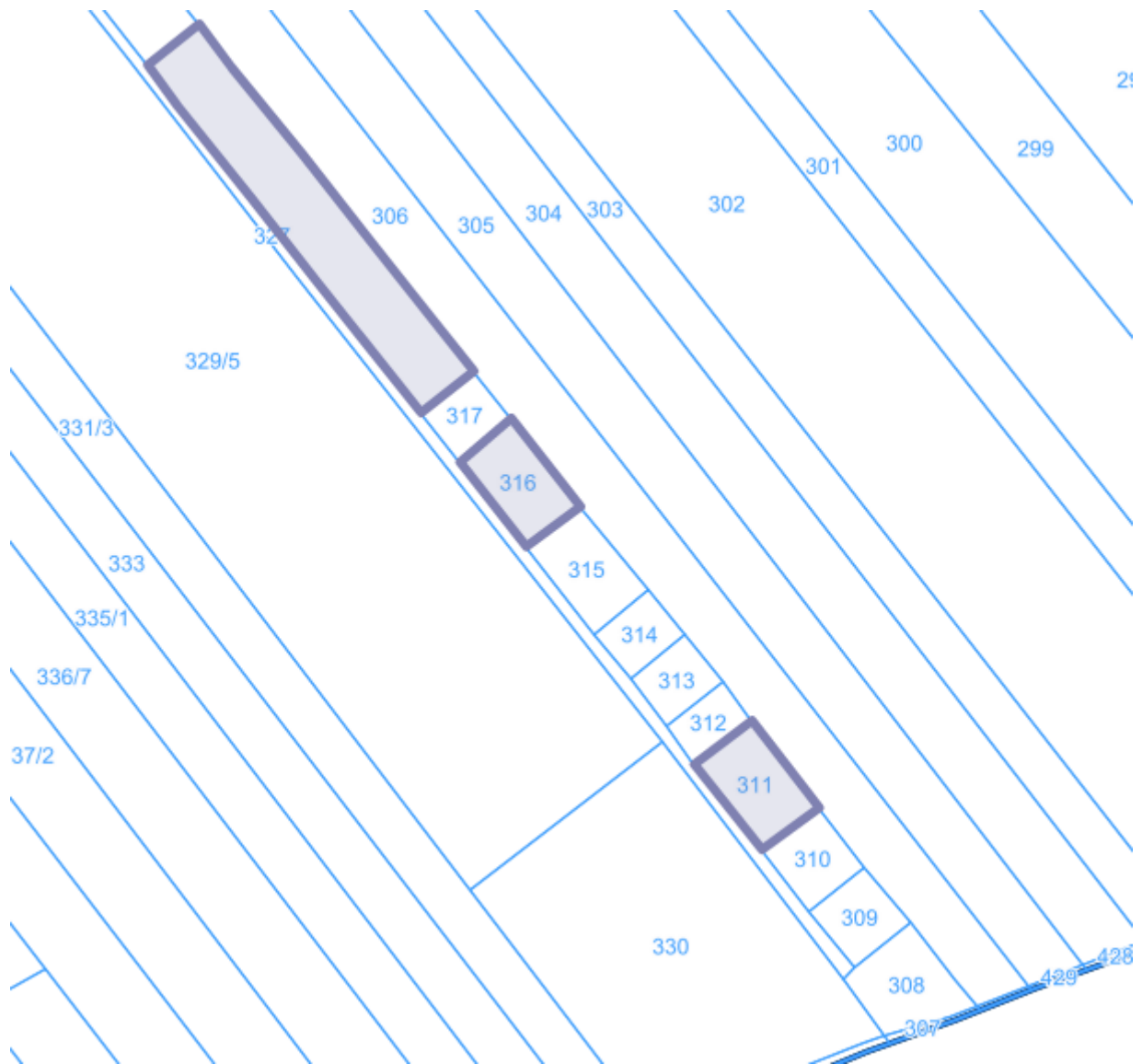
Załącznik Nr 16 do uchwały Nr LXVIII/568/22
Rady Miejskiej w Mosinie
z dnia 23 czerwca 2022 r.



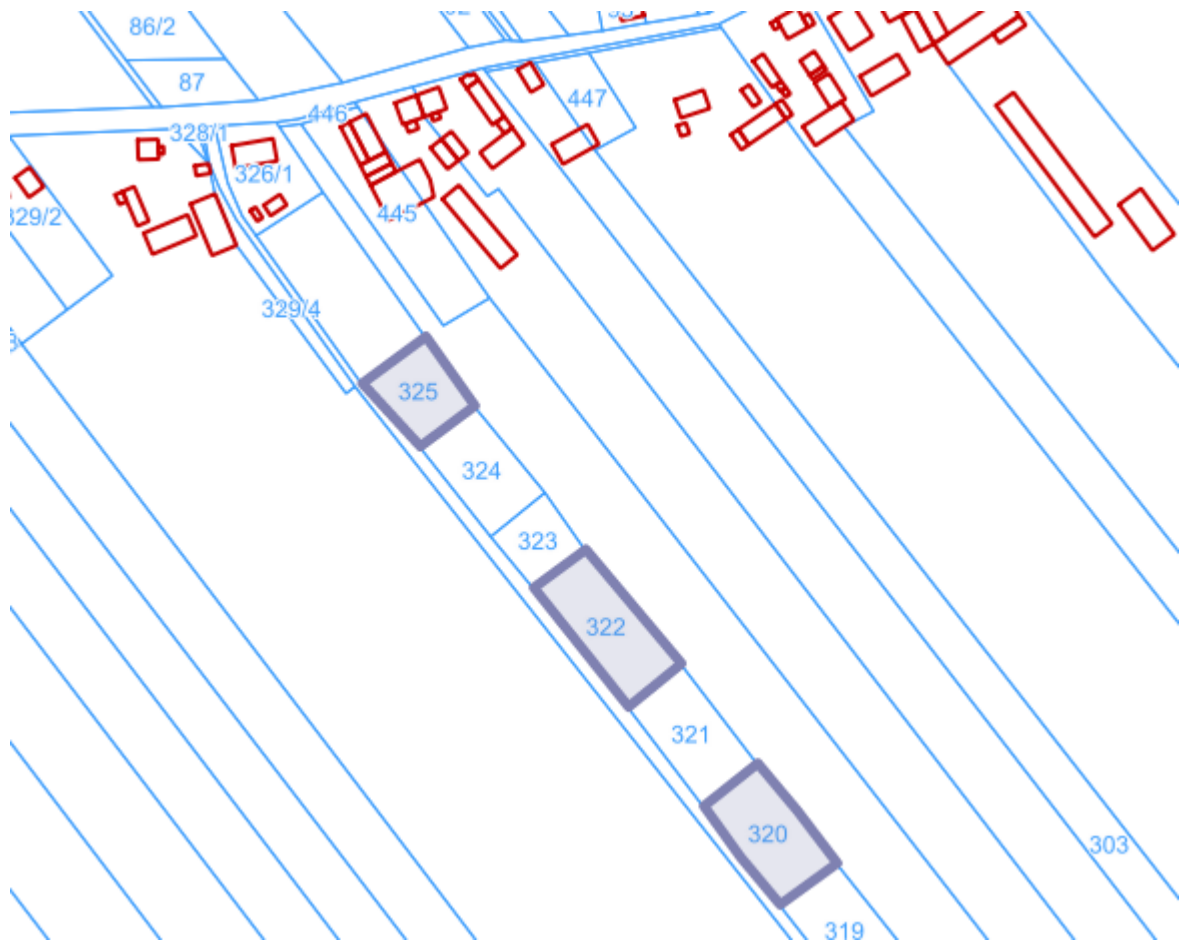
Załącznik Nr 17 do uchwały Nr LXVIII/568/22
Rady Miejskiej w Mosinie
z dnia 23 czerwca 2022 r.



Załącznik Nr 18 do uchwały Nr LXVIII/568/22
Rady Miejskiej w Mosinie
z dnia 23 czerwca 2022 r.



Załącznik Nr 19 do uchwały Nr LXVIII/568/22
Rady Miejskiej w Mosinie
z dnia 23 czerwca 2022 r.



Uzasadnienie

Zgodnie z art. 18 ust. 2 pkt 9 lit. a ustawy z dnia 8 marca 1990 r. o samorządzie gminnym (Dz.U. 2022 r., poz. 559 z późn. zm.), do właściwości rady należy podejmowanie uchwał w sprawach majątkowych gminy, przekraczających zakres zwykłego zarządu, dotyczących: zasad nabywania, zbywania i obciążania nieruchomości oraz ich wydzierżawiania lub wynajmowania na czas oznaczony dłuższy niż trzy lata lub na czas nieoznaczony, o ile ustawy szczególne nie stanowią inaczej; uchwała rady gminy jest wymagana również w przypadku, gdy po umowie zawartej na czas oznaczony do 3 lat strony zawierają kolejne umowy, których przedmiotem jest ta sama nieruchomość; do czasu określenia zasad wójt może dokonywać tych czynności wyłącznie za zgodą rady gminy.

W 2022 roku przestaną obowiązywać umowy zawarte z dzierżawcami nieruchomości rolnych, wymienionych w treści uchwały i przedstawionych na załącznikach, będących mapami poglądowymi. Burmistrz Gminy Mosina wydzierżawia nieruchomości rolne na okres 5 lat, ponieważ jest to zasadne z punktu widzenia społeczno-ekonomicznego i stanowi odpowiedź na prośby rolników, dzierżawiących przedmiotowe nieruchomości. W celu zapewnienia możliwości korzystania z nieruchomości gminnych wszystkim zainteresowanym mieszkańcom, przy jednoczesnej dbałości o budżet Gminy, organizuje się przetargi na dzierżawę nieruchomości, stanowiących własność Gminy Mosina.

W związku z podjęciem przez Radę Miejską w Mosinie uchwały Nr XXXV/282/20 z dnia 3 listopada 2020 r. w sprawie uchylenia uchwały Nr XX/146/11 Rady Miejskiej w Mosinie z dnia 29 grudnia 2011 r. w sprawie określenia zasad gospodarowania nieruchomościami Gminy Mosina, podjęcie niniejszej uchwały jest w pełni uzasadnione.