

URZĄD MIEJSKI W MOSINIE

ŚRODOWISKOWY DOM SAMOPOMOCY W MOSINIE

Autor: Jakub Modrzyński

MOSINA



MOSINA



Plan prezentacji

Najważniejsze punkty tematu

Najważniejsze informacje dotyczące ŚDS

Organizacja i zarys prawny

Prezentacja projektu

Porównanie dwóch systemów prowadzenia jednostki

Finansowanie

Pytania uczestników

Diagnoza potrzeb

Na terenie miasta i gminy Mosina nie istnieje żaden Środowiskowy Dom Samopomocy, ani WTZ.

Dorośle osoby z zaburzeniami psychicznymi, po ukończeniu edukacji w szkole specjalnej, nie mają już możliwości korzystania z placówek oświatowych. Często skazane są na pozostawanie w domach rodzinnych oraz spędzanie czasu w sposób bierny, w izolacji od społeczeństwa. Dotyczy to szczególnie osób zamieszkujących w niewielkich miejscowościach. Jedną z niewielu podejmowanych form aktywności jest wyjazd na dwutygodniowy turnus rehabilitacyjny.

Udział w zajęciach Środowiskowego Domu Samopomocy umożliwia przebywanie w znacznie szerszej grupie społecznej niż środowisko rodzinne oraz integrację z najbliższym otoczeniem. Wpływa też korzystnie na funkcjonowanie nie tylko samych uczestników, ale także całych ich rodzin.

ŚDS w Mosinie

Cele i zadania ŚDS

GŁÓWNE CELE DOMU ZAWIERAJĄ SIĘ W PODTRZYMYWANIU I DALSZYM USPRAWNIANIU NABYTYCH W TRAKCIE WCZEŚNIEJSZEJ EDUKACJI I REWALIDACJI UMIEJĘTNOŚCI, SPRAWNOŚCI W ZAKRESACH:

FUNKCJONOWANIA SPOŁECZNEGO

FUNKCJONOWANIA INTELEKTUALNEGO

FUNKCJONOWANIA EMOCJONALNO - WOLICJONALNEGO

FUNKCJONOWANIA RUCHOWEGO (W TYM SPRAWNOŚCI MANUALNEJ)

STWARZANIE WARUNKÓW DO NABYCIA
UMIEJĘTNOŚCI WYKONYWANIA
PODSTAWOWYCH CZYNNOŚCI ŻYCIA
CODZIENNEGO,

DOSKONALENIE JUŻ NABYTYCH ORAZ
REALIZACJĘ ZADAŃ ŻYCIOWYCH

PODTRZYMYWANIE I ROZWIJANIE UMIEJĘTNOŚCI
NIEZBĘDNYCH DO SAMODZIELNEGO ŻYCIA
WSPARCIE PSYCHOLOGICZNE I TERAPEUTYCZNE

REHABILITACJĘ SPOŁECZNĄ

STYMULACJĘ OSOBISTEGO ROZWOJU POPRZEZ
OPRACOWANIE INDYWIDUALNYCH PLANÓW
WSPIERAJĄCO-AKTYWIZUJĄCYCH
ZE ŚRODOWISKIEM

Realizacja wskazanych celów

Realizacja wskazanych celów

WSPÓŁPRACĘ Z ORGANIZACJAMI SPOŁECZNYMI, STOWARZYSZENIAMI, FUNDACJAMI, KOŚCIOŁEM, PLACÓWKAMI OŚWIATOWYMI, KULTURALNYMI, SAMORZĄDAMI LOKALNYMI W CELU INTEGRACJI OSÓB Z ZABURZENIAMI PSYCHICZNYMI I ICH RODZIN ZE ŚRODOWISKIEM

KSZTAŁTOWANIE WŁAŚCIWYCH POSTAW SPOŁECZNYCH WOBEC OSÓB Z ZABURZENIAMI PSYCHICZNYMI I ICH RODZIN, ZWŁASZCZA ZROZUMIENIA, TOLERANCJI, ŻYCZLIWOŚCI, A TAKŻE PRZECIWDZIAŁANIE ICH DYSKRYMINACJI

UMOŻLIWIENIE UDZIAŁU W TERAPII ZAJĘCIOWEJ INDYWIDUALNEJ, GRUPOWEJ, GRUPACH WSPARCIA, SPOTKANIACH KLUBOWYCH, WSPIERANIE DZIAŁAŃ SAMOPOMOCOWYCH W ZAKRESIE ZDROWIA PSYCHICZNEGO

WSPÓŁPRACĘ Z RODZINAMI OSÓB
KORZYSTAJĄCYCH Z DZIAŁALNOŚCI DOMU

PORADNICTWO INFORMACJE

WSPARCIE I POMOC W ROZWIĄZYWANIU
PROBLEMÓW ŻYCIOWYCH

ZASPOKAJANIE W MIARĘ MOŻLIWOŚCI TYCH
POTRZEB, KTÓRE WPŁYWAJĄ W DUŻYM STOPNIU
NA ROZWÓJ PSYCHICZNY, BEZPIECZEŃSTWO,
DBAŁOŚĆ O SPRAWY HIGIENICZNE, ODŻYWIANIA,
RUCHU, ODPOCZYNKU, KONTAKTU, GODNOŚCI
OSOBISTEJ, KONTAKTU EMOCJONALNEGO, SENSU
ŻYCIA

ZAPOBIEGANIE STANOM POWODUJĄCYM
KONIECZNOŚĆ CIĄGŁEJ OPIEKI ZE STRONY
RODZINY, BĄDŹ INSTYTUCJI, POPRZEZ
GLOBALNĄ REHABILITACJĘ ŚRODOWISKOWĄ

Realizacja wskazanych celów

ZRÓŻNICOWANIE USŁUG W ZALEŻNOŚCI OD
MOŻLIWOŚCI PSYCHOFIZYCZNYCH OSÓB, ICH
POTRZEB, OCZEKIWAŃ I ZAINTERESOWAŃ

ORGANIZOWANIE SPOTKAŃ I ZAJĘĆ
INTEGRACYJNYCH POZA ŚRODOWISKOWYM
DOMEM SAMOPOMOCY

WSPIERANIE GRUP SAMOPOMOCOWYCH

UAKTYWNIANIE ŚRODOWISKA ZWIĄZANE Z
PROPAGOWANIEM I OCHRONĄ ZDROWIA
PSYCHICZNEGO

Realizacja wskazanych celów

Charakterystyka uczestników

ŚDS ZAPEWNI MIEJSCA POBYTU DZIENNEGO DLA OSÓB CIERPIĄCYCH NA ZABURZENIA PSYCHICZNE TYPU:

A - OSOBY PRZEWLEKLE PSYCHICZNIE CHORE

B - OSOBY Z NIEPEŁNOSPRAWNOŚCIĄ INTELEKTUALNĄ

C - DLA OSÓB WYKAZUJĄCYCH INNE PRZEWLEKŁE ZABURZENIA CZYNNOŚCI PSYCHICZNYCH

D - OSOBY ZE SPEKTRUM AUTYZMU LUB NIEPEŁNOSPRAWNOŚCIAMI SPRZĘŻONYMI ZGODNIE Z PRZEPISAMI ROZPORZĄDZENIA MINISTRA PRACY I POLITYKI SPOŁECZNEJ Z DNIA 9 GRUDNIA 2010 W SPRAWIE ŚRODOWISKOWYCH DOMÓW SAMOPOMOCY.

DOM PROWADZONY BĘDZIE GŁÓWNIE DLA MIESZKAŃCÓW MIASTA I GMINY MOSINA

LICZBA MIEJSC

ŚRODOWISKOWY DOM SAMOPOMOCY BĘDZIE
PROWADZONY DLA 40 OSÓB.

Organizacja pracy ŚDS

ZATRUDNIANIE KADRY MERYTORYCZNEJ

ZAPLANOWANIE PRACY NA 2022 ROK

SKONSTRUOWANIE INDYWIDUALNYCH (ROCZNYCH)
PLANÓW POSTĘPOWANIA WSPIERAJĄCO –
AKTYWIZUJĄCEGO

SKONSTRUOWANIE INDYWIDUALNYCH MIESIĘCZNYCH
LUB DWUMIESIĘCZNYCH PLANÓW POSTĘPOWANIA
WSPIERAJĄCO – AKTYWIZUJĄCEGO - ZAWIERAJĄCYCH
CELE OGÓLNE I OPERACYJNE

ZAKUP MATERIAŁÓW DO ZAJĘĆ TERAPEUTYCZNYCH

ZAPEWNIENIE UCZESTNIKOM MOŻLIWOŚCI
KORZYSTANIA ZE SPECJALISTYCZNYCH USŁUG
OPIEKUŃCZYCH

ORGANIZOWANIE SPOTKAŃ ZESPOŁU WSPIERAJĄCO-
AKTYWIZUJĄCEGO

Organizacja pracy ŚDS

ZAPEWNIENIE UCZESTNIKOM MOŻLIWOŚCI
CODZIENNEGO SPOŻYWANIA CIEPŁEGO POSIŁKU

ZAPEWNIENIE KADRZE I UCZESTNIKOM DOSTĘPU DO
USŁUG TELEKOMUNIKACYJNYCH, DOSTAW ENERGII,
ZAKUP NIEZBĘDNEGO WYPOSAŻENIA, WYWÓZ
NIECZYSTOŚCI, USŁUGI BANKOWE, USŁUGI POCZTOWE,
USŁUGI REMONTOWE, KOSZT OPŁAT BIEŻĄCYCH, W
TYM UBEZPIECZENIE ŚDS

WSPÓŁPRACA Z RODZICAMI (OPIEKUNAMI)
UCZESTNIKÓW ORAZ ORGANIZACJAMI
POZARZĄDOWYMI

Organizacja pracy ŚDS

UTRZYMYWANIE STAŁEGO KONTAKTU I WSPÓŁPRACY Z
WYDZIAŁEM POLITYKI SPOŁECZNEJ
I WYDZIAŁEM ZDROWIA WIELKOPOLSKIEGO URZĘDU
WOJEWÓDZKIEGO, STAROSTWEM POWIATOWYM,
POWIATOWYM CENTRUM POMOCY RODZINIE ORAZ
OŚRODKAMI POMOCY SPOŁECZNEJ

WSPÓŁPRACA Z PLACÓWKAMI OŚWIATOWYMI, INNYMI
JEDNOSTKAMI ŚWIADCZĄCYMI USŁUGI DLA OSÓB Z
NIEPEŁNOSPRAWNOŚCIAMI W TYM: ŚRODOWISKOWYMI
DOMAMI SAMOPOMOCY, WARSZTATAMI TERAPII
ZAJĘCIOWEJ, SPÓŁDZIELNIAMI SOCJALNYMI, CENTRAMI
INTEGRACJI SPOŁECZNEJ I KLUBAMI INTEGRACJI
SPOŁECZNEJ

UDZIAŁ KADRY DOMU W RÓŻNORODNYCH
SZKOLENIACH, KONFERENCJACH I SEMINARIACH
DOTYCZĄCYCH SZEROKO ROZUMIANEJ PROBLEMATYKI
POMOCY SPOŁECZNEJ ORAZ METODYKI TERAPII OSÓB
Z ZABURZENIAMI PSYCHICZNYMI

PODEJMOWANIE DZIAŁAŃ ZAPEWNIAJĄCYCH
UCZESTNIKOM INTEGRACJĘ Z NAJBLIŻSZYM
ŚRODOWISKIEM

POMOC UCZESTNIKOM I ICH RODZINOM W
RÓŻNORODNYCH SPRAWACH BIEŻĄCYCH

PODEJMOWANIE DZIAŁAŃ PROMUJĄCYCH DOM

POZYSKIWANIE WSPARCIA ZE STRONY WOLONTARIUSZY

SPORZĄDZENIE SPRAWOZDANIA ROCZNEGO Z
FUNKCJONOWANIA DOMU

**Organizacja
pracy ŚDS**

Organizacja pracy ŚDS

SPORZĄDZANIE SPRAWOZDAŃ KWARTALNYCH Z
FUNKCJONOWANIA DOMU ORAZ ZADAŃ Z ZAKRESU
KSIĘGOWOŚCI

SPORZĄDZENIE SPRAWOZDANIA ROCZNEGO Z
FUNKCJONOWANIA DOMU

I WIELE WIELE INNYCH ZADAŃ WYNIKAJĄCYCH Z
BIEŻĄCYCH POTRZEB, ZMIANY PRZEPISÓW ORAZ
FUNKCJONOWANIA PLACÓWKI

Zamierzone efekty

USPRAWNIENIE UMIEJĘTNOŚCI NABYTYCH PODCZAS WCZEŚNIEJSZEGO PROCESU REHABILITACJI. UTRWALANIE UMIEJĘTNOŚCI ZWIĄZANYCH Z OPANOWANIEM TECHNIK SZKOLNYCH.

WŁĄCZENIE UCZESTNIKÓW W ŻYCIE LOKALNYCH SPOŁECZNOŚCI.

PROPAGOWANIE TWÓRCZOŚCI ARTYSTYCZNEJ NIEPEŁNOSPRAWNYCH UCZESTNIKÓW – POPRZEZ ORGANIZOWANIE WŁASNYCH WYSTAW

UDZIAŁ W WYSTAWACH, KONKURSACH PLASTYCZNYCH, LITERACKICH I ZAWODACH SPORTOWYCH ORGANIZOWANYCH PRZEZ INNE PODMIOTY.

WDROŻENIE DO PODEJMOWANIA AKTYWNOŚCI WŁASNEJ, KSZTAŁCENIE KREATYWNOŚCI, NAUCZENIE METOD SKUTECZNEGO DZIAŁANIA.

BUDOWANIE OBRAZU WŁASNEJ OSOBY, UKSZTAŁTOWANIE WŁAŚCIWEGO POZIOMU SAMOOCENY.

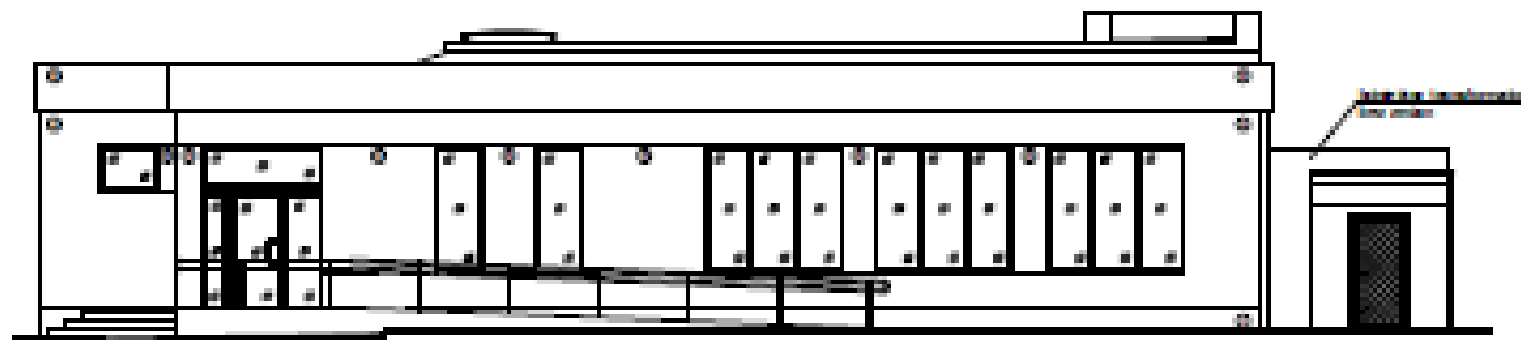
Baza lokalowa

GMINA MOSINA
KOŃCZY ADAPTACJĘ NA
POTRZEBY ŚDS BUDYNKU
PARTEROWEGO,
KTÓRY SPEŁNIAĆ BĘDZIE
WSZYSTKIE WYMAGANIA
ZAWARTE W ROZPORZĄDZENIU
DOTYCZĄCYM ORGANIZOWANIA
ŚRODOWISKOWYCH DOMÓW
SAMOPOMOCY.

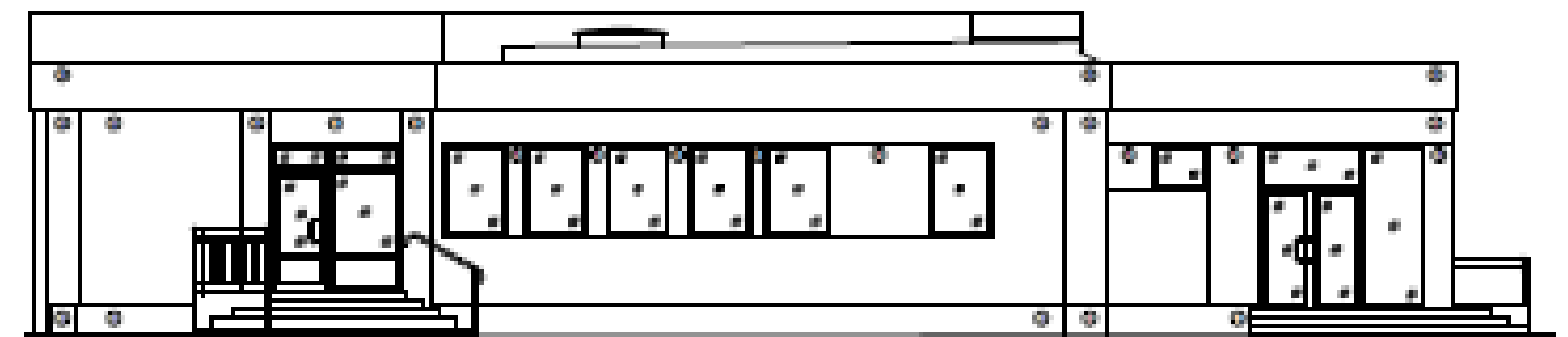
Środowiskowy Dom Samopomocy w Mosinie



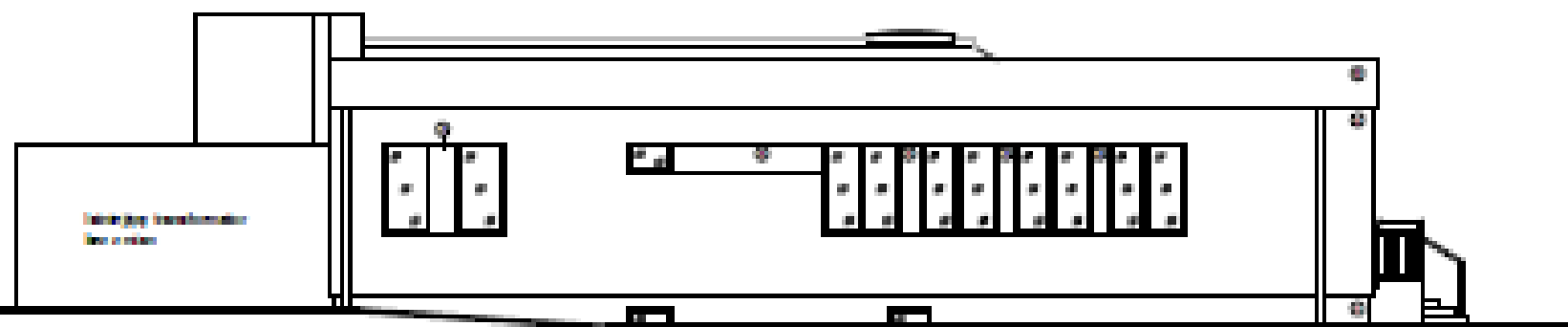
Środowiskowy Dom Samopomocy w Mosinie



Elewacja północno-zachodnia



Elewacja północno-wschodnia



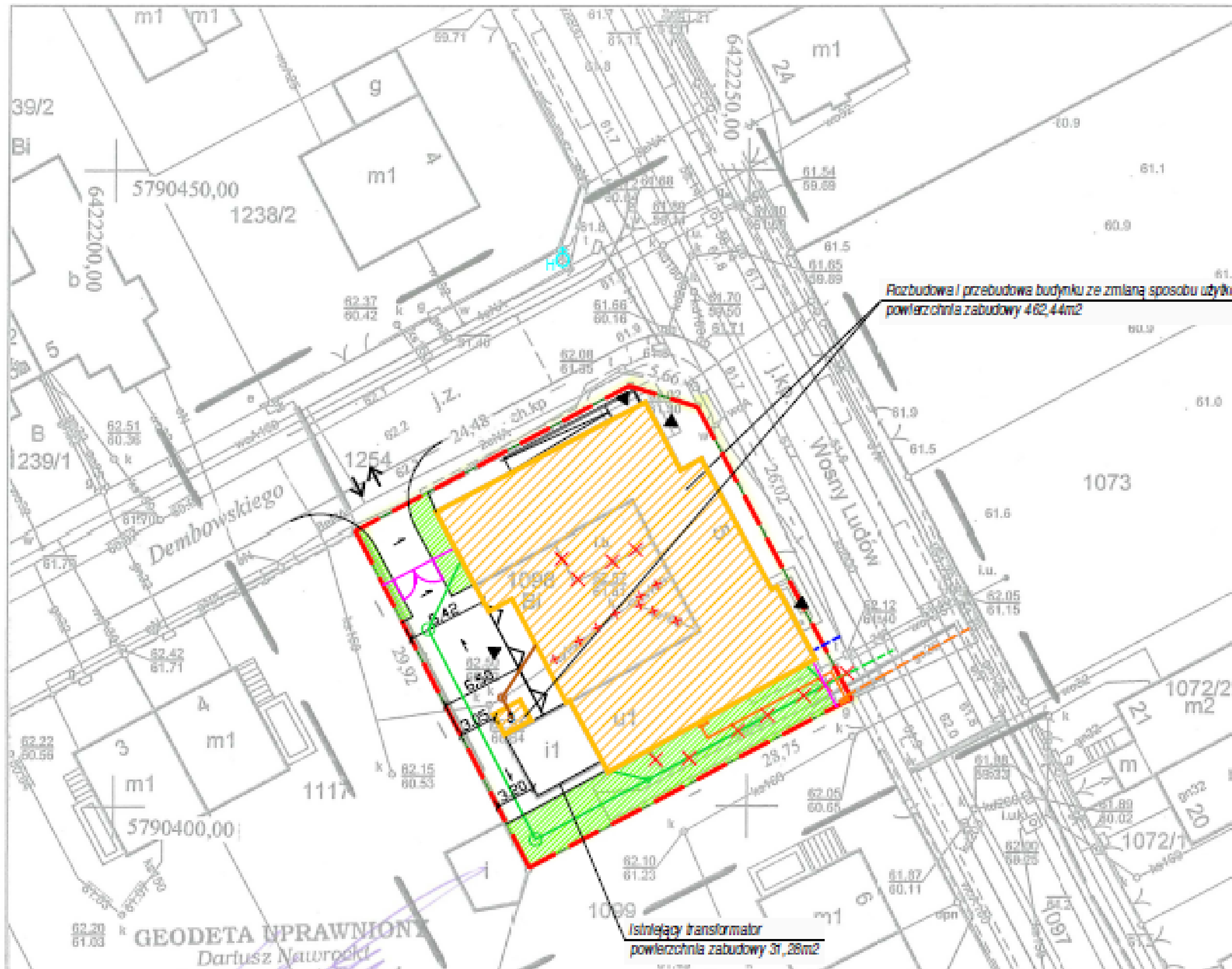
Elewacja południowo-wschodnia



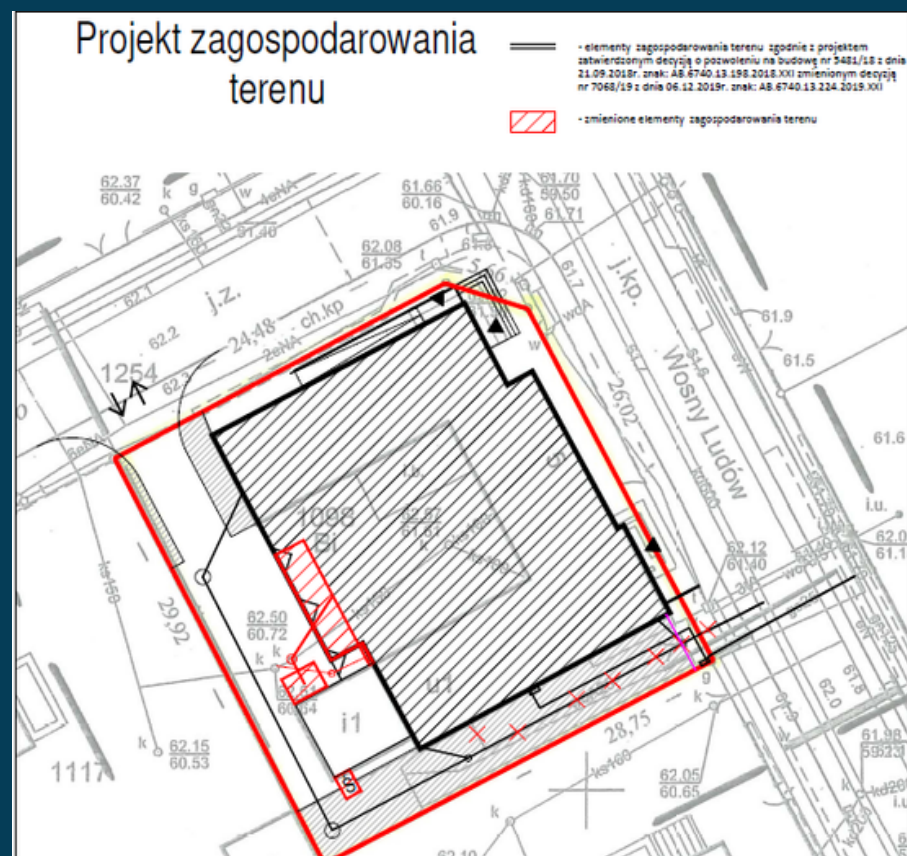
Elewacja południowo-zachodnia

Mapa do celow projektowych

Skala 1:500

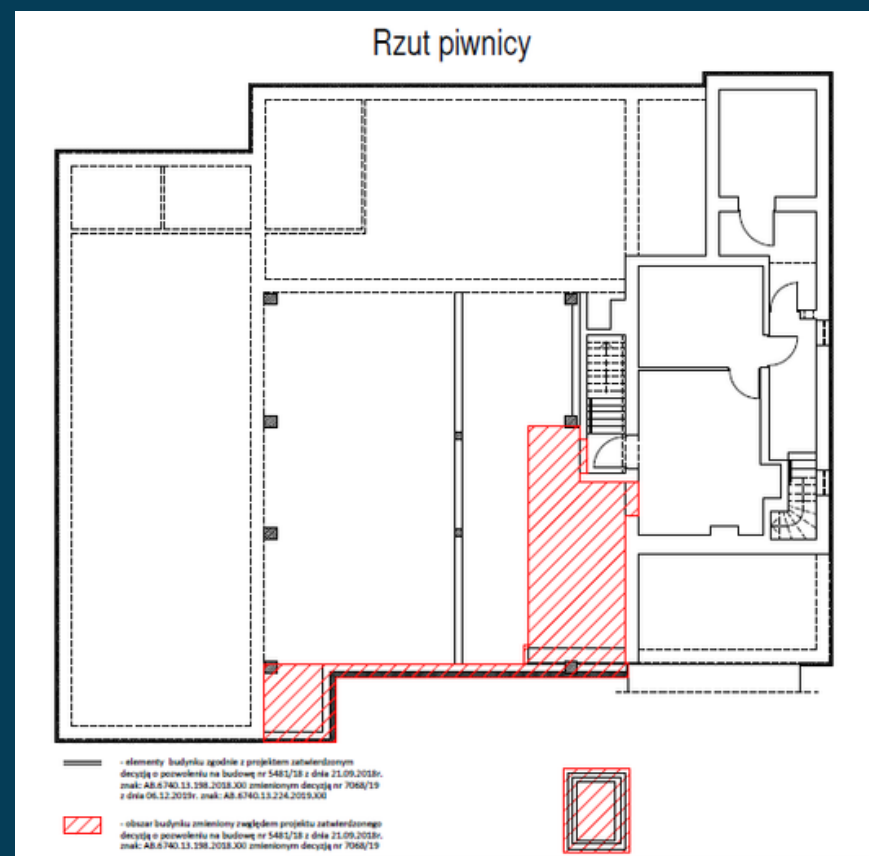


- granica działki
- Rozbudowa i przebudowa budynku ze zmianą sposobu użytkowania
- miejsce gromadzenia odpadów stałych
- wejścia do budynku
- wjazd/wyjazd na działkę
- teren utwardzony - kostka betonowa
- proj. zieleni
- nieprzekraczalna linia zabudowy - zgodnie z DULK
- istniejące ogrodzenie przez naczzone do wymiany



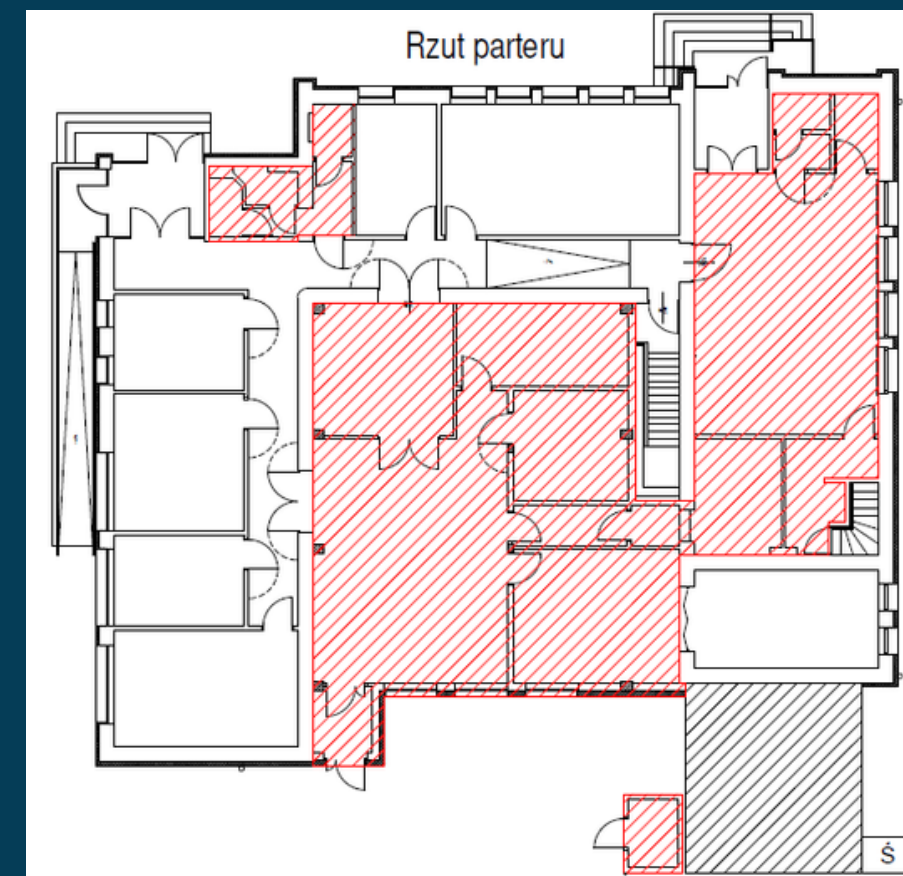
PROJEKT ZAGOSPODAROWANIA TERENU

Zagospodarowaniem objęty jest cały teren działki przy ul. Dembowskiego i Wiosny Ludów



RZUT PIWNICY

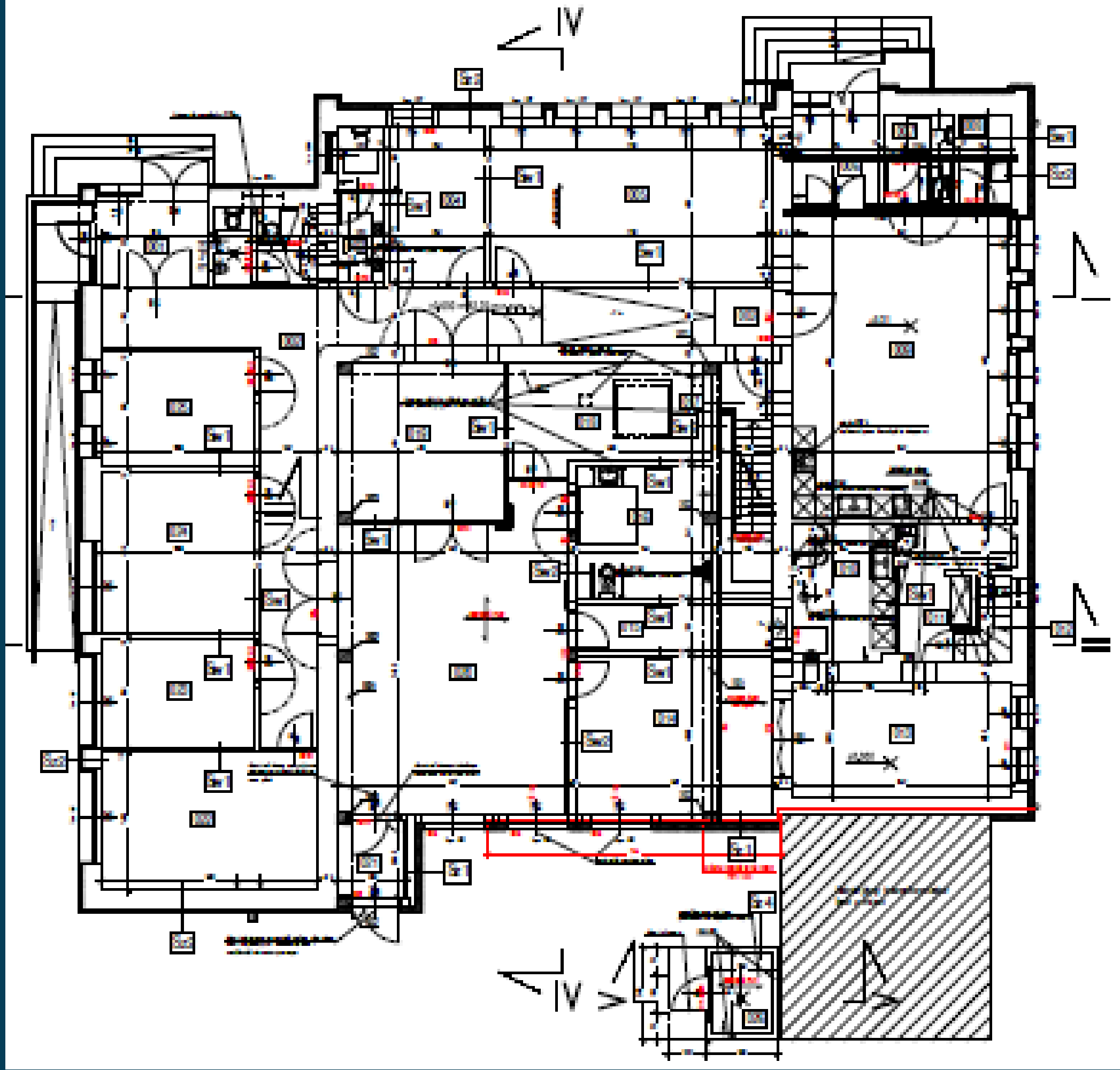
W piwnicy znajdują się 3 pomieszczenia gospodarcze, klatka schodowa wraz z ciągami komunikacyjnymi. Całość wyłożona płytką ceramiczną



RZUT PARTERU

Parter mieści zarówno część biurową, rehabilitacyjną oraz socjalną. Jest całkowicie przystosowany do potrzeb osób z niepełnosprawnościami

RZUTY BUDYNKU ZAADAPTOWANEGO NA ŚDS



Wykaz pomieszczeń na parterze budynku

POZIOM	PARTER		
Nr pomieszczenia	Funkcja	Posadzka	Powierzchnia
001	Przedsiónek	Wykładzina PCV	6,01 m ²
002	Komunikacja	Wykładzina PCV	41,39 m ²
003	Toaleta	Płytki ceramiczne	10,57 m ²
004	Biuro	Wykładzina PCV	10,00 m ²
005	Sala zajęć ruchowych	Wykładzina PCV	29,20 m ²
006	Przedsiónek	Wykładzina PCV	5,20 m ²
007	Toaleta	Płytki ceramiczne	3,91 m ²
008	Pom. gospodarcze	Wykładzina PCV	3,10 m ²
009	Pracownia gospodarstwa domowego	Wykładzina PCV	44,96 m ²
010	Pokój socjalny	Wykładzina PCV	9,34 m ²
011	Pom. gospodarcze	Wykładzina PCV	6,48 m ²
012	Klatka schodowa	Płytki ceramiczne	2,44 m ²
013	Pokój nr 2	Wykładzina PCV	16,72 m ²
014	Pokój nr 1	Wykładzina PCV	20,76 m ²
015	Komunikacja	Wykładzina PCV	6,23 m ²
016	Toaleta NPS	Płytki ceramiczne	11,97 m ²
017	Klatka schodowa	Płytki ceramiczne	8,23 m ²
018	Pokój wyciszeń	Wykładzina PCV	13,80 m ²
019	Szatnia	Wykładzina PCV	17,20 m ²
020	Duża sala	Wykładzina PCV	46,14 m ²
021	Przedsiónek	Wykładzina PCV	3,56 m ²
022	Pracownia techniczna nr 2	Wykładzina PCV	19,94 m ²
023	Pokój zajęć indywidualnych	Wykładzina PCV	11,18 m ²
024	Pracownia techniczna nr 1	Wykładzina PCV	16,68 m ²
025	Pokój rehabilitacji	Wykładzina PCV	11,70 m ²
026	Pomieszczenie gromadzenia odpadów stałych (śmietnik)	Płytki ceramiczne	3,15 m ²

SUMA: 379,86 m²

DWA TRYBY PROWADZENIA ŚRODOWISKOWEGO DOMU SAMOPOMOCY

**ŚDS JAKO JEDNOSTKA
PROWADZONA PRZEZ
ORGANIZACJĘ POZARZĄDOWĄ**

**GMINA W DRODZE KONKURSU
PRZEKAZUJE PROWADZENIE
ZADANIA NGO**

Art. 18 ust. 5 ustawy o pomocy społecznej stanowi, że prowadzenie i rozwój infrastruktury środowiskowych domów samopomocy dla osób z zaburzeniami psychicznymi należy do zadań zleconych z zakresu administracji rządowej realizowanych przez gminę. Art. 25 tej samej ustawy opisuje sposób, a zarazem przewiduje możliwość zlecania organizacjom pozarządowym zadań z zakresu pomocy społecznej: Zlecenie realizacji zadania z zakresu pomocy społecznej odbywa się po uprzednim przeprowadzeniu konkursu ofert. Do zlecania zadań, stosuje się przepisy z dnia 24 kwietnia 2003 r. o działalności pożytku publicznego i o wolontariacie.

Potwierdzenie tych regulacji znajduje się też w rozporządzeniu Ministra Pracy i Polityki Społecznej z dnia 9 grudnia 2010 r. w sprawie środowiskowych domów samopomocy. Mowa tam jest albo o jednostce prowadzącej taki dom, w sytuacji, gdyby miasto swoimi siłami realizowało takie działania, albo o jednostce zlecającej i znów pojawia się odesłanie do art. 25 ustawy o pomocy społecznej, czyli de facto do postanowienia, że chcąc zlecać realizację zadania organizacjom powinno się to odbywać na podstawie konkursu ofert.

GŁÓWNE WADY:

- BRAK WIĘKSZEJ KONTROLI NAD DZIAŁALNOŚCIĄ DOMU
 - BRAK WPŁYWU NA TO Z KIM WYBRANY PODMIOT WSPÓŁPRACUJE****
- MOŻLIWOŚĆ CIĘCIA KOSZTÓW NA KADRĘ CO SKUTKUJE MNIEJSZĄ JAKOŚCIĄ ŚWIADCZONYCH USŁUG**
- WYKORZYSTYWANIE PRZEZ DUŻE ORGANIZACJE DOMU JAKO ELEMENT PROJEKTU, MNIEJSZE SKUPIENIE NA POTRZEBACH DOMU
 - MNIEJSZE MOŻLIWOŚCI FINANSOWANIA****

**ŚDS JAKO JEDNOSTKA
PROWADZONA PRZEZ GMINĘ -
ZE WSPARCIEM ORGANIZACJI
POZARZĄDOWEJ**

**CIEŻAR ORGANIZACYJNY
SPOCZYWA NA GMINIE**

GŁÓWNE ZALETY:

- WIĘKSZA KONTROLA NAD DZIAŁALNOŚCIĄ DOMU
- WYŁĄCZNY WPŁYW NA TO Z KIM WYBRANY PODMIOT WSPÓŁPRACUJE
- WPŁYW NA POLITYKĘ KADROWĄ CO GWARANTUJE DOBRZE DOBRANĄ KADRĘ
- SKUPIENIE SIĘ NA DOMU JAKO NA JEDNOSTCE
- WIĘKSZE MOŻLIWOŚCI FINANSOWANIA - WKŁAD WŁASNY, PARTNERSTWO Z NGO, WIĘCEJ FUNDUSZY ZEWNĘTRZNYCH DO DOSPOZYCJI

ZGODNIE Z ART. 51C UST. 3 USTAWY O POMOCY SPOŁECZNEJ
WOJEWODA COROCZNIE USTALA ŚREDNIĄ MIESIĘCZNĄ
WOJEWÓDZKĄ KWOTĘ DOTACJI NA JEDNEGO UCZESTNIKA
OŚRODKA WSPARCIA DLA OSÓB Z ZABURZENIAMI PSYCHICZNYMI,
W TYM DLA ŚRODOWISKOWYCH DOMÓW SAMOPOMOCY.

FINANSOWANIE

ŚREDNIA MIESIĘCZNA WOJEWÓDZKA KWOTA DOTACJI NA 1 UCZESTNIKA W ŚRODOWISKOWYM DOMU SAMOPOMOCY W 2022 R. WYNOŚI 1940,00 ZŁ. MIESIĘCZNA KWOTA DOTACJI NA POKRYCIE BIEŻĄCYCH KOSZTÓW PROWADZENIA OŚRODKÓW WSPARCIA MOŻE BYĆ ZWIĘKSZONA NIE WIĘCEJ NIŻ O 20% W ZALEŻNOŚCI OD LICZBY UCZESTNIKÓW ORAZ ZAKRESU, JAKOŚCI I RODZAJU ŚWIADCZONYCH USŁUG- ZGODNIE Z ART. 51C UST. 4 USTAWY O POMOCY O POMOCY SPOŁECZNEJ. WARUNKIEM ZWIĘKSZENIA DOTACJI JEST MOŻLIWOŚĆ SFINANSOWANIA WW. KWOTY W RAMACH POSIADANYCH WOLNYCH ŚRODKÓW W BUDŻECIE WOJEWODY.

FINANSOWANIE

ŚREDNIA MIESIĘCZNA WOJEWÓDZKA KWOTA DOTACJI NA 1 UCZESTNIKA MOŻE BYĆ ZWIĘKSZONA, NIE WIĘCEJ NIŻ O 30%, NA UCZESTNIKÓW Z NIEPEŁNOSPRAWNOŚCIAMI SPRZĘŻONYMI LUB SPEKTRUM AUTYZMU, KTÓRZY POSIADAJĄ ORZECZENIE O ZNACZNYM STOPNIU NIEPEŁNOSPRAWNOŚCI WRAZ ZE WSKAZANIEM KONIECZNOŚCI STAŁEJ LUB DŁUGOTRWAŁEJ OPIEKI LUB POMOCY INNEJ OSOBY W ZWIĄZKU ZE ZNACZNIE OGRANICZONĄ MOŻLIWOŚCIĄ SAMODZIELNEJ EGZYSTENCJI – ZGODNIE Z ART. 51C UST.5 USTAWY O POMOCY SPOŁECZNEJ. W 2021 ROKU KWOTA TA WYNOŚI 582,00 ZŁ

FINANSOWANIE

ŚRODKI JAKIE GMINA MOSINA OTRZYMAŁA NA FUNKCJONOWANIE ŚDS:

**DOTACJA NA FUNKCJONOWANIE: PISMO Z 22 PAŹDZIERNIKA 2021 R.
966 120,00 ZŁ POWIĘKSZONA W MAJU 2022 ROKU O 12 200 ZŁ JAKO
ZWIĘKSZENIE INFLACYJNE**

**300 000 ZŁ NA WYPOSAŻENIE BUDYNKU - PISMO Z DNIA 30 MAJA 2022
R.**

**ZABEZPIECZENIE W BUDŻECIE GMINY KWOTY 350 000 ZŁ NA
WYPOSAŻENIE ŚDS**

FINANSOWANIE

ŁĄCZNA KWOTA NA FUNKCJONOWANIE

TO: 978 320.00 ZŁ,

CO DAJE W SKALI MIESIĄCA

81 527.00 ZŁ

FINANSOWANIE

Zapraszam do
zadawania pytań

URZĄD MIEJSKI W MOSINIE

Pl. 20 Października 1, 62-050 Mosina

