

# **Ośrodek Pomocy Społecznej w Mosinie**

---

ul. Dworcowa 4, 62-050 Mosina, tel. 61 8 192 082, 61 8 192 687, 61 8 981 313  
www.ops.mosina.pl e-mail: ops@ops.mosina.pl

**SPRAWOZDANIE**  
**Z DZIAŁALNOŚCI**  
**OŚRODKA POMOCY SPOŁECZNEJ**  
**W MOSINIE**  
**WRAZ Z RAPORTEM**  
**Z REALIZACJI**  
**„GMINNEGO PROGRAMU**  
**PRZECIWDZIAŁANIA NARKOMANII”**  
**2021 ROK**



**MOSINA**  
**MARZEC 2022**

# SPIS TREŚCI:

<b>1. Zakres działania Ośrodka Pomocy Społecznej w Mosinie .....</b>	<b>4</b>
<b>2. Struktura organizacyjna Ośrodka Pomocy Społecznej w Mosinie .....</b>	<b>6</b>
<b>3. Realizacja zadań z zakresu pomocy społecznej integracji społecznej.....</b>	<b>6</b>
3.1. Klienci korzystający ze świadczeń pomocy społecznej .....	6
3.2. Powody trudnej sytuacji życiowej.....	7
3.3. Ustawowy katalog świadczeń pomocy społecznej.....	7
3.3.1. Praca socjalna.....	9
3.3.2 Kontrakt socjalny .....	9
3.3.3 Zasiłek stały.....	10
3.3.4 Zasiłek okresowy.....	10
3.3.5 Zasiłek celowy i specjalny zasiłek celowy .....	11
3.3.6 Wieloletni rządowy program „Posiłek w szkole i w domu” na lata 2019-2023 .....	11
3.3.7 Usługi opiekuńcze .....	11
3.3.8 Kierowanie do domu pomocy społecznej i ponoszenie odpłatności .....	12
3.3.9 Schronienie dla osób bezdomnych.....	12
3.3.10 Sprawienie pogrzebu .....	13
3.3.11 Program Operacyjny Pomoc Żywnościowa 2014-2020 (FEAD) .....	13
3.3.12 Wynagrodzenie dla opiekuna.....	13
3.3.13 Prawo do świadczeń opieki zdrowotnej .....	14
3.3.14 Program rządowy „Opieka wytchnieniowa” .....	14
3.3.15 Program Rządowy Asystent Osobisty Osoby Niepełnosprawnej .....	15
3.3.16 Program Rządowy „Wspieraj seniora” .....	15
3.3.17 Niezbędne ubranie.....	15
3.3.18 Zintegrowane Centrum Opieki i Teleopieki.....	16
<b>4. Przeciwdziałanie przemocy w rodzinie.....</b>	<b>16</b>
<b>5. Sprawozdanie z "Gminnego Programu Profilaktyki i Rozwiązywania Problemów Alkoholowych" za rok 2021 .....</b>	<b>17</b>
5.1 Działalność Gminnej Komisji Rozwiązywania Problemów Alkoholowych .....	18
5.2 Działalność świetlic opiekuńczo-wychowawczych na terenie gminy. ....	20
<b>6. Raport z wykonania "Gminnego Programu Przeciwdziałania Narkomanii za 2021 ..</b>	<b>23</b>
6.1 Finansowanie.....	23
6.2 Działania.....	24
<b>7. Świadczenia w dziale Świadczeń Rodzinnych za 2021 rok.....</b>	<b>27</b>

7.1 Zasiłek rodzinny wraz z dodatkami .....	27
7.2 Świadczenie wychowawcze ("500+") .....	28
7.3 Fundusz alimentacyjny .....	29
7.4 Dodatki mieszkaniowe .....	31
7.5 Dodatek energetyczny .....	32
7.6 Program "Czyste Powietrze" - wydawanie zaświadczeń o dochodach.....	32
<b>8. Realizacja zadań z ustawy o wspieraniu rodziny i systemie pieczy zastępczej za 2021 r</b> .....	<b>34</b>
8.1 Podstawy prawne.....	34
8.2 Zadania gminy .....	35
8.3 Asystent rodziny.....	35
<b>9. Zestawienie wykonanych wydatków w Ośrodku Pomocy Społecznej w Mosinie w 2021 roku.....</b>	<b>37</b>
<b>10. Współpraca Ośrodka Pomocy Społecznej w Mosinie .....</b>	<b>40</b>
<b>11. Wnioski końcowe.....</b>	<b>43</b>

# 1. Zakres działania Ośrodka Pomocy Społecznej w Mosinie

Ośrodek Pomocy Społecznej w Mosinie powołany został uchwałą Nr XIII/79/90 Rady Narodowej Miasta i Gminy w Mosinie z dnia 29 marca 1990 r. jako jednostka budżetowa.

Podstawowym celem działania Ośrodka jest rozpoznanie i zaspokojenie podstawowych potrzeb życiowych osób i rodzin, których nie są w stanie pokonać, wykorzystując własne uprawnienia, zasoby i możliwości oraz umożliwienie im życia w warunkach odpowiadających godności człowieka.

Pomoc udzielana jest ze względu na trudną sytuację życiową.

Ustawa o pomocy społecznej nie konkretyzuje tych sytuacji, wymienia jedynie najczęstsze przesłanki, które mogą uprawniać osobę bądź rodzinę do przyznania określonej formy pomocy. Zawarty w ustawie katalog osób uprawnionych do uzyskania pomocy nie jest katalogiem zamkniętym. Obowiązkiem Klienta przy udzieleniu pomocy jest jego współpraca z pracownikiem socjalnym w rozwiązaniu trudnej sytuacji życiowej, często na zasadzie współpracy i partnerstwa, wreszcie na pracy opartej na zasobach i możliwościach jednostki ("empowerment"). Ośrodek dąży w miarę możliwości do życiowego usamodzielnienia się osób i rodzin, ich integracji ze środowiskiem, jak również zapobiegać w powstawaniu nowych problemów społecznych, rodzących zapotrzebowanie na świadczenia pomocy społecznej.

Ośrodek pomocy społecznej realizuje zadania własne gminy i zadania zlecone.

Do zadań własnych gminy realizowanych przez ośrodki pomocy społecznej należy m. in.: opracowanie i realizacja gminnej strategii rozwiązywania problemów społecznych, udzielanie schronienia, zapewnienie posiłku oraz niezbędnego ubrania osobom tego pozbawionym, przyznawanie i wypłata zasiłków okresowych, celowych, usługi opiekuńcze, praca socjalna, dożywianie dzieci, przyznawanie i wypłata dodatków mieszkaniowych, przygotowanie i realizacja programów profilaktycznych (przeciwdziałania alkoholizmowi, narkomanii, przemocy w rodzinie).

Zadania zlecone realizowane przez ośrodek pomocy społecznej, to m. in.: przyznawanie i wypłata zasiłków stałych, przyznawanie i wypłata świadczeń rodzinnych, świadczenia wychowawczego "500+", świadczeń z funduszu alimentacyjnego, dodatku energetycznego, egzekucja administracyjna, opłacanie składek na ubezpieczenie zdrowotne, społeczne oraz inne.

Rada Miejska w Mosinie uchwałą Nr XXXVII/334/16 z dnia 29 września 2016r. przyjęła uchwałę w sprawie przyjęcia „Strategii Rozwiązywania Problemów Społecznych Gminy Mosina na lata 2016-2026”, która wskazuje najważniejsze problemy społeczne, występujące w Gminie Mosina. Określenie najważniejszych problemów społecznych stanowiło podstawę do wskazania określonej metodologii problemów społecznych, zgodnie z możliwościami jakie wynikają z zadań nałożonych na gminę.

Ośrodek Pomocy Społecznej w Mosinie realizował zadania wynikające z następujących aktów prawnych:

- 1) Konstytucji Rzeczypospolitej Polskiej z dnia 2 kwietnia 1997 r. (Dz. U. z 1997 r. Nr 78, poz. 483 ze zm.),
- 2) ustawy z dnia 8 marca 1990 r. o samorządzie gminnym (Dz. U. z 2021 r. poz. 1372ze zm.),
- 3) ustawy z dnia 14 czerwca 1960 r. Kodeks postępowania administracyjnego (Dz. U. z 2021 r. poz. 735 ze zm.),
- 4) ustawy z dnia 27 sierpnia 2009 r. o finansach publicznych (Dz. U. z 2021 r. poz. 305 ze zm. ),
- 5) ustawy z dnia 12 marca 2004 r. o pomocy społecznej

- ( Dz. U. z 2021 r. poz. 2268 ze zm.),
- 6) ustawy z dnia 28 listopada 2003 r. o świadczeniach rodzinnych (Dz. U. z 2020 r. poz. 111 ze zm.),
  - 7) ustawy z dnia 21 czerwca 2001 r. o dodatkach mieszkaniowych (Dz. U. z 2021 r. poz. 2021),
  - 8) ustawy z dnia 10 kwietnia 1997 r. – Prawo energetyczne (Dz. U. z 2021 r. poz. 716 ze zm.),
  - 9) ustawy z dnia 7 września 2007 r. o pomocy osobom uprawnionym do alimentów (Dz. U. z 2021 r. poz. 877 ze zm.),
  - 10) ustawy z dnia 26 października 1982 r. o wychowaniu w trzeźwości i przeciwdziałaniu alkoholizmowi (Dz. U. z 2021 r. poz. 1119 ze zm.),
  - 11) ustawy z dnia 19 sierpnia 1994 r. o ochronie zdrowia psychicznego (Dz. U. z 2021 r. poz. 803 ),
  - 12) ustawy z dnia 29 lipca 2005 r. o przeciwdziałaniu przemocy w rodzinie (Dz. U. z 2021 r. poz. 1249 ze zm.),
  - 13) ustawy z dnia 9 czerwca 2011 r. o wspieraniu rodziny i systemie pieczy zastępczej (Dz. U. z 2020 r. poz. 821 ze zm.)
  - 14) ustawy z dnia 10 maja 2018 r. o ochronie danych osobowych (Dz. U. z 2019 r. poz. 1781),
  - 15) ustawy z dnia 25 lutego 1964 r. Kodeks rodzinny i opiekuńczy (Dz. U. z 2020 r. poz. 1359),
  - 16) ustawy z dnia 23 kwietnia 1964 r. Kodeks cywilny (Dz. U. z 2020 r. poz. 1740 ze zm.),
  - 17) ustawy z dnia 6 czerwca 1997 r. Kodeks karny (Dz. U. z 2021 r. poz. 2345 ze zm.),
  - 18) ustawy z dnia 26 czerwca 1974 r. Kodeks pracy (Dz. U. z 2020 r. poz. 1320 ze zm.),
  - 19) ustawy z dnia 29 lipca 2005 r. o przeciwdziałaniu narkomanii (Dz. U. z 2020r. poz. 2050 ze zm.),
  - 20) ustawy z dnia 27 sierpnia 2004 r. o świadczeniach opieki zdrowotnej finansowanych ze środków publicznych (Dz. U. z 2021 r. poz. 1285 ze zm.),
  - 21) ustawy z dnia 13 października 1998 r. o systemie ubezpieczeń społecznych (Dz. U. z 2021 r. poz. 423 ze zm.),
  - 22) ustawy z dnia 17 czerwca 1966 r. o postępowaniu egzekucyjnym w administracji (Dz. U. z 2020 r. poz. 1427 z późn. zm.),
  - 23) ustawy z dnia 21 listopada 2008 r. o pracownikach samorządowych (Dz. U. z 2019 r. poz. 1282 ze zm.),
  - 24) ustawy z dnia 11 września 2019r. – Prawo zamówień publicznych (Dz. U. z 2021 r. poz. 1129 z późn. zm),
  - 25) ustawy z dnia 11 lutego 2016 r. o pomocy państwa w wychowaniu dzieci (Dz. U. z 2019 r. poz. 2407 ze zm.),
  - 26) ustawy z dnia 4 listopada 2016 r. o wspieraniu kobiet w ciąży i rodzin „Za życiem” (Dz. U. z 2020 r. poz. 1329),
  - 27) ustawa z dnia 31 stycznia 1959r o cmentarzach i chowaniu zmarłych (Dz. U. z 2020 r. poz. 1947),
  - 28) ustawa z dnia 27 kwietnia 2001r. Prawo ochrony środowiska (Dz. U z 2021 r. poz.1973 ze zm.),

## 2. Struktura organizacyjna Ośrodka Pomocy Społecznej w Mosinie

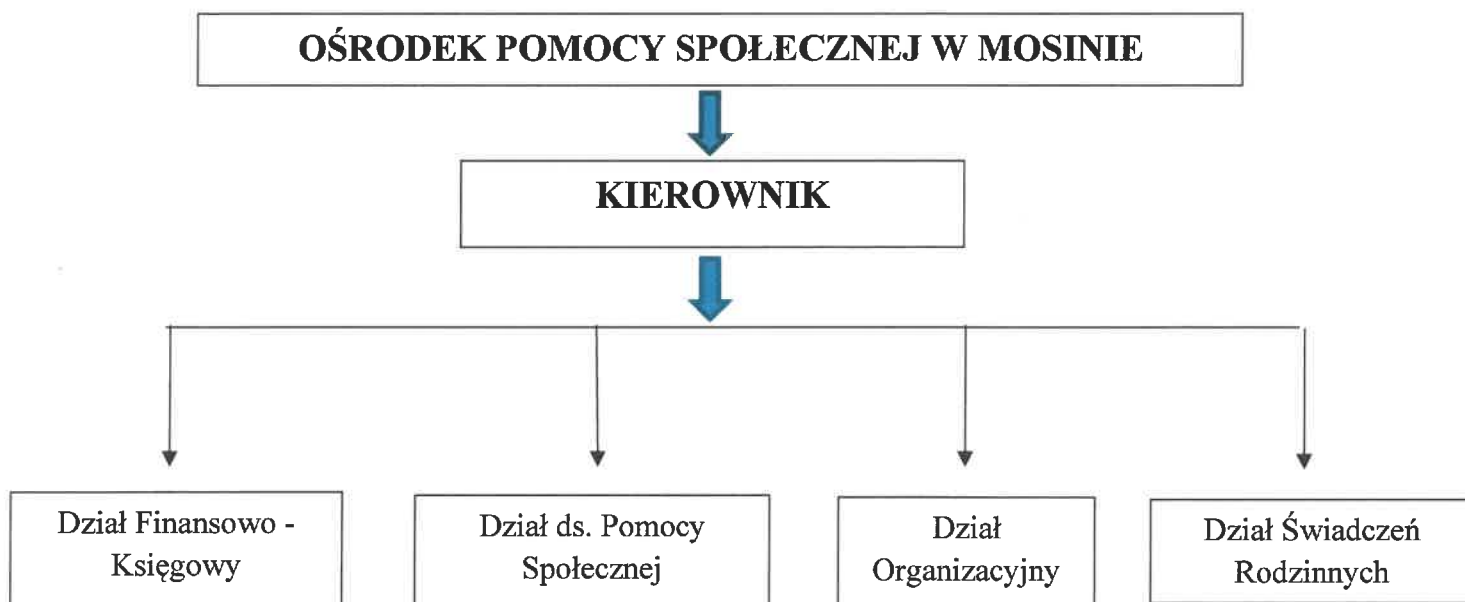
Ośrodek Pomocy Społecznej w Mosinie jest jednostką organizacyjną Gminy, z siedzibą w Mosinie przy ul. Dworcowej 4.

Funkcjonowanie Ośrodka Pomocy Społecznej w Mosinie opiera się na zasadzie jednoosobowego kierownictwa, służbowego podporządkowania, podziału czynności służbowych i indywidualnej odpowiedzialności za wykonywanie powierzonych zadań.

Na koniec 2021 r. zatrudnione były 21 osoby na umowę o pracę.

Strukturę organizacyjną Ośrodka Pomocy Społecznej w Mosinie tworzą następujące działy:

- 1) Dział Organizacyjny,
- 2) Dział Finansowo - Księgowy,
- 3) Dział ds. Świadczeń Pomocy Społecznej,
- 4) Dział Świadczeń Rodzinnych.



### Struktura organizacyjna Ośrodka Pomocy Społecznej w Mosinie.

Wymagania ustawowe w zakresie posiadania kwalifikacji są ściśle przestrzegane, a pracownikom merytorycznym i administracyjnym stwarza się warunki umożliwiające ustawiczne podnoszenie kwalifikacji.

## 3. Realizacja zadań z zakresu pomocy społecznej i integracji społecznej

### 3.1. Klienci korzystający ze świadczeń pomocy społecznej

W 2021 roku pomocą społeczną zostało objętych 377 rodzin, w których żyło 674 osób.

### 3.2. Powody trudnej sytuacji życiowej

Powód trudnej sytuacji życiowej	Liczba rodzin w 2020 r.	Liczba rodzin w 2021 r.
Bezdomność	23	30
Bezrobocie	93	94
Niepełnosprawność	136	108
Długotrwała lub ciężka choroba	295	246
Bezradność w sprawach opiekuńczo-wychowawczych i prowadzenia gospodarstwa domowego	101	67
Przemoc w rodzinie	1	9
Alkoholizm	38	33
Trudność w przystosowaniu do życia po zwolnieniu z zakładu karnego	8	6
Zdarzenie losowe	4	2
Narkomania	1	3

Największą grupę rodzin, którym udzielono wsparcia w 2021 roku, stanowiły osoby i rodziny dotknięte długotrwałą chorobą oraz niepełnosprawnością, podobnie jak w 2020 roku.

### 3.3. Ustawowy katalog świadczeń pomocy społecznej

W 2021 roku pomoc udzielana była w przypadku trudnej sytuacji życiowej przy spełnieniu ustawowego kryterium dochodowego, które wynosiło:

- 1) dla osoby samotnej – 701,00 zł,
- 2) dla osoby w rodzinie – 528,00 zł,

przy jednoczesnym wystąpieniu co najmniej jednej przesłanki określonej w art. 7 ustawy z dnia 12 marca 2004 r. o pomocy społecznej.

Ośrodek Pomocy Społecznej realizował zadania własne gminy i zadania zlecone, zgodnie z ustawą o pomocy społecznej i aktami wykonawczymi.

W myśl art. 17 ust. 1 ustawy o pomocy społecznej do zadań własnych o charakterze obowiązkowym należy:

- 1) opracowanie i realizacja gminnej strategii rozwiązywania problemów społecznych ze szczególnym uwzględnieniem programów pomocy społecznej, profilaktyki i rozwiązywania problemów alkoholowych i innych, których celem jest integracja osób i rodzin z grup szczególnego ryzyka,
- 2) sporządzanie, zgodnie z art. 16a, oceny w zakresie pomocy społecznej,
- 3) udzielanie schronienia, zapewnienie posiłku oraz niezbędnego ubrania osobom tego pozbawionym,
- 4) przyznawanie i wypłacanie zasiłków okresowych,
- 5) przyznawanie i wypłacanie zasiłków celowych,
- 6) przyznawanie i wypłacanie zasiłków celowych na pokrycie wydatków powstałych w wyniku zdarzenia losowego,
- 7) przyznawanie i wypłacanie zasiłków celowych na pokrycie wydatków na świadczenia zdrowotne osobom bezdomnym oraz innym osobom niemającym dochodu

- i możliwości uzyskania świadczeń na podstawie przepisów o świadczeniach opieki zdrowotnej finansowanych ze środków publicznych,
- 8) przyznawanie zasiłków celowych w formie biletu kredytowanego,
  - 9) opłacanie składek na ubezpieczenia emerytalne i rentowe za osobę, która zrezygnuje z zatrudnienia w związku z koniecznością sprawowania bezpośredniej, osobistej opieki nad długotrwale lub ciężko chorym członkiem rodziny oraz wspólnie niezamieszkującymi z matką, ojcem lub rodzeństwem,
  - 10) praca socjalna,
  - 11) organizowanie i świadczenie usług opiekuńczych, w tym specjalistycznych, w miejscu zamieszkania, z wyłączeniem specjalistycznych usług opiekuńczych dla osób z zaburzeniami psychicznymi,
  - 12) prowadzenie i zapewnienie miejsc w mieszkaniach chronionych,
  - 13) dożywianie dzieci,
  - 14) sprawienie pogrzebu, w tym osobom bezdomnym,
  - 15) kierowanie do domu pomocy społecznej i ponoszenie odpłatności za pobyt mieszkańca gminy w tym domu,
  - 16) pomoc osobom mającym trudności w przystosowaniu się do życia po zwolnieniu z zakładu karnego,
  - 17) sporządzanie sprawozdawczości oraz przekazywanie jej właściwemu wojewodzie, w formie dokumentu elektronicznego, z zastosowaniem systemu teleinformatycznego;
  - 18) utworzenie i utrzymywanie ośrodka pomocy społecznej, w tym zapewnienie środków na wynagrodzenia pracowników,
  - 19) przyznawanie i wypłacanie zasiłków stałych,
  - 20) opłacanie składek na ubezpieczenie zdrowotne określonych w przepisach o świadczeniach opieki zdrowotnej finansowanych ze środków publicznych.

Do zadań własnych gminy wynikających z art. 17 ust. 2 powyższej ustawy należy:

- 1) przyznawanie i wypłacanie zasiłków specjalnych celowych,
- 2) przyznawanie i wypłacanie pomocy na ekonomiczne usamodzielnienie w formie zasiłków, pożyczek oraz pomocy w naturze,
- 3) prowadzenie i zapewnienie miejsc w domach pomocy społecznej i ośrodkach wsparcia o zasięgu gminnym oraz kierowanie do nich osób wymagających opieki,
- 4) opracowanie i realizacja projektów socjalnych,
- 5) podejmowanie innych zadań z zakresu pomocy społecznej wynikających z rozeznaczonych potrzeb gminy, w tym tworzenie i realizacja programów osłonowych,
- 6) współpraca z powiatowym urzędem pracy w zakresie upowszechniania ofert pracy oraz informacji o wolnych miejscach pracy, upowszechniania informacji o usługach poradnictwa zawodowego i o szkoleniach oraz realizacji Programu Aktywizacja i Integracja, o którym mowa w przepisach o promocji zatrudnienia i instytucjach rynku pracy.

Do zadań zleconych z zakresu administracji rządowej realizowanych przez gminę zawartych w art. 18 ust. 1 ustawy o pomocy społecznej należy:

- 1) organizowanie i świadczenie specjalistycznych usług opiekuńczych w miejscu zamieszkania dla osób z zaburzeniami psychicznymi,
- 2) przyznawanie i wypłacanie zasiłków celowych na pokrycie wydatków związanych z kłeską żywiołową lub ekologiczną,
- 3) prowadzenie i rozwój infrastruktury ośrodków wsparcia dla osób z zaburzeniami psychicznymi,



- 4) realizacja zadań wynikających z rządowych programów pomocy społecznej, mających na celu ochronę poziomu życia osób, rodzin i grup społecznych oraz rozwój specjalistycznego wsparcia,
- 5) przyznawanie i wypłacanie zasiłków celowych, a także udzielanie schronienia, posiłku oraz niezbędnego ubrania cudzoziemcom, o których mowa w art. 5a,
- 6) przyznawanie i wypłacanie zasiłków celowych, a także udzielanie schronienia oraz zapewnianie posiłku i niezbędnego ubrania cudzoziemcom, którym udzielono zgody na pobyt ze względów humanitarnych lub zgody na pobyt tolerowany na terytorium Rzeczypospolitej Polskiej,
- 7) wypłacanie wynagrodzenia za sprawowanie opieki.

### **3.3.1. Praca socjalna**

Praca socjalna należy do zadań własnych gminy o charakterze obowiązkowym i nie jest uzależniona od posiadanego przez osobę lub rodzinę dochodu.

Świadczona jest w myśl art. 45 ustawy o pomocy społecznej na rzecz poprawy funkcjonowania osób i rodzin w ich środowisku społecznym.

Praca socjalna prowadzona jest:

- 1) z osobami i rodzinami w celu rozwinięcia lub wzmocnienia ich aktywności i samodzielności życiowej,
- 2) ze społecznością lokalną w celu zapewnienia współpracy i koordynacji działań instytucji i organizacji istotnych dla zaspokajania potrzeb członków społeczności.

Praca socjalna może być prowadzona w oparciu o kontrakt socjalny. Wykorzystuje się właściwe tej działalności metody i techniki, stosowane z poszanowaniem godności osoby i jej prawa do samostanowienia.

Działania te mają na celu ułatwienie funkcjonowania osób i rodzin oraz rozwijanie poczucia własnej wartości poprzez wykorzystywanie możliwości tkwiących w ludziach oraz zasobach lokalnej społeczności. Praca socjalna polega na rozwiązywaniu różnorodnych problemów związanych m. in. z motywowaniem do podjęcia zatrudnienia czy przywrócenia stabilizacji życiowej.

W 2021 roku pracą socjalną objętych zostało 457 rodzin (814 osób w rodzinach). Praca socjalna była świadczona m. in. w zakresie pomocy w wypełnianiu wniosków do różnych instytucji, informowaniu o różnych uprawnieniach oraz pomocy w ustaleniu niepełnosprawności, uzyskaniu świadczeń rentowych lub emerytalnych, motywowaniu do wyjścia z różnych uzależnień, motywowaniu do prawidłowego wypełniania funkcji opiekuńczo-wychowawczych oraz udzielaniu wsparcia, z uwagi na występującą w rodzinie przemoc.

Ośrodek Pomocy Społecznej w Mosinie zapewniał rodzinom i osobom z Gminy Mosina poradnictwo specjalistyczne, psychologiczne oraz prawne. Ponadto, pracownicy socjalni informowali i motywowali klientów do skorzystania z różnych form bezpłatnej pomocy psychologicznej z zakresu przeciwdziałania przemocy w rodzinie jak również intensywnie udzielali wsparcia i kierowali na specjalistyczne oddziaływania osoby w kryzysie z powodu kwarantanny, utraty pracy w związku z trudną sytuacją epidemiczną w kraju, itp.

### **3.3.2 Kontrakt socjalny**

Kontrakt socjalny stosowany jest w pracy socjalnej jako narzędzie do pracy z indywidualnym przypadkiem. Kontrakt socjalny to pisemna dwustronna umowa zawarta pomiędzy pracownikiem socjalnym reprezentującym ośrodek pomocy społecznej, a klientem

pomocy społecznej, w celu wzmocnienia aktywności i samodzielności życiowej, zawodowej lub przeciwdziałania wykluczeniu społecznemu.

Przystępując do kontraktu socjalnego pracownik socjalny razem z osobą zainteresowaną najpierw ocenia sytuację osoby lub rodziny i jej niewykorzystany potencjał. Na tej podstawie formułowane są cele, które osoba lub rodzina ma osiągnąć, celem przezwyciężenia swoich trudności. Cele precyzuje się zwykle w związku z przyczynami trudnej sytuacji życiowej, źródłami tych przyczyn, słabymi stronami osoby lub rodziny, a także barierami środowiskowymi, przeszkodami i ograniczeniami. Kontrakt socjalny określa też uprawnienia i zobowiązania stron umowy w ramach wspólnie podejmowanych działań obejmujących aktywizowanie i motywowanie klienta do wspólnego szukania i wypracowywania kreatywnych rozwiązań zmierzających do poprawy sytuacji osoby lub rodziny.

W roku 2021 z uwagi na panującą pandemię koronawirusa w Polsce i wynikające z niej ograniczenia wprowadzone w całym kraju jak i w bieżącym funkcjonowaniu tutaj Ośrodka Pomocy Społecznej oraz placówek udzielających wsparcia osobom bezdomnym, praca socjalna w oparciu o kontrakt socjalny prowadzona była z 2 osobami.

### **3.3.3 Zasiłek stały**

Przyznawanie zasiłków stałych w myśl art. 17 ust. 1 pkt 19 ustawy o pomocy społecznej jest zadaniem własnym gminy o charakterze obowiązkowym i przysługuje:

- 1) pełnoletniej osobie samotnie gospodarującej, niezdolnej do pracy z powodu wieku lub całkowicie niezdolnej do pracy, jeżeli jej dochód jest niższy od kryterium dochodowego osoby samotnie gospodarującej;
- 2) pełnoletniej osobie pozostającej w rodzinie, niezdolnej do pracy z powodu wieku lub całkowicie niezdolnej do pracy, jeżeli jej dochód, jak również dochód na osobę w rodzinie są niższe od kryterium dochodowego na osobę w rodzinie.

Ośrodek Pomocy Społecznej w Mosinie w 2021 roku wypłacił zasiłek stały 68 osobom niezdolnym do pracy z powodu wieku lub całkowicie niezdolnym do pracy, których dochód był niższy od ustawowego kryterium dochodowego.

Osobom pobierającym zasiłek stały wypłacono 666 świadczeń na kwotę 358 507,93 zł. Osobom otrzymującym zasiłek stały opłacane były składki zdrowotne, na podstawie ustawy z dnia 27 sierpnia 2004 r. o świadczeniach opieki zdrowotnej finansowanej ze środków publicznych.

### **3.3.4 Zasiłek okresowy**

Zasiłek okresowy przysługuje w szczególności ze względu na długotrwałą chorobę, niepełnosprawność, bezrobocie, możliwość utrzymania lub nabycia uprawnień do świadczeń z innych systemów zabezpieczenia społecznego. Kwotę zasiłku ustala się do wysokości różnicy między kryterium dochodowym osoby lub rodziny a posiadanym dochodem z tym, że nie może być ona niższa niż 50% tej różnicy, która stanowi część gwarantowaną zasiłku. W części gwarantowanej zasiłek okresowy jest obligatoryjny i dotowany z budżetu państwa. W ustaleniu kwoty świadczenia, poza częścią gwarantowaną, oraz okresu na jaki zostaje przyznany – zasiłek ma charakter fakultatywny

W roku 2021 zasiłek okresowy wypłacono 139 rodzinom w ilości 932 świadczeń na ogólną kwotę 389 050,07zł, z czego 344 247,33 zł stanowiły środki pochodzące z budżetu państwa, a pozostała kwota 44 802,74 zł stanowiły środki własne gminy. Najczęstszym

powodem przyznania zasiłku okresowego było bezrobocie/ 80 rodzin/ oraz długotrwała choroba/ 49 rodzin/.

### **3.3.5 Zasiłek celowy i specjalny zasiłek celowy**

W celu zaspokojenia niezbędnej potrzeby bytowej może być przyznany zasiłek celowy w szczególności na pokrycie części lub całości kosztów zakupu żywności, leków i leczenia, opału, odzieży, niezbędnych przedmiotów użytku domowego, drobnych remontów i napraw w mieszkaniu, a także kosztów pogrzebu.

W szczególnie uzasadnionych przypadkach osobie lub rodzinie o dochodach przekraczających kryterium dochodowe może być przyznany specjalny zasiłek celowy w wysokości nieprzekraczającej odpowiednio kryterium dochodowego osoby samotnie gospodarującej lub rodziny.

Pomocą w formie zasiłku celowego w 2021 roku objęte zostały 252 rodziny, wypłacono świadczeń na ogólną kwotę: 193 913,53 zł, z tego 87 rodzinom udzielono wsparcia w formie specjalnego zasiłku celowego na łączną kwotę: 83 208,32 zł.

Zasiłki celowe i specjalne zasiłki celowe przyznane były przede wszystkim na zakup opału, leków, kosztów utrzymania mieszkania, na zakup odzieży, obuwia i żywności.

Ponadto 2 rodziny otrzymały zasiłek celowy na pokrycie wydatków powstałych w wyniku zdarzenia losowego w łącznej kwocie: 15 256 zł.

### **3.3.6 Wieloletni rządowy program „Posiłek w szkole i w domu” na lata 2019-2023**

Pomocy w formie dożywiania udzielano dzieciom i młodzieży, osobom starszym, schorowanym i niepełnosprawnym, a także rodzinom w trudnej sytuacji bytowej.

Przedmiotowa pomoc udzielana była w ramach realizacji wytycznych wynikających z uchwały Nr 140 Rady Ministrów z dnia 15 października 2018 r. w sprawie ustanowienia wieloletniego rządowego programu „Posiłek w szkole i w domu” na lata 2019-2023.

Powołana wyżej uchwała stanowiła podstawę uchwalenia przez Radę Miejską w Mosinie w dniu 13 grudnia 2018 r. uchwały Nr III/10/18 w sprawie podwyższenia do wysokości 150% kryterium dochodowego uprawniającego do przyznania nieodpłatnej pomocy w ramach wieloletniego rządowego programu „Posiłek w szkole i w domu” na lata 2019-2023 oraz uchwały Nr III/9/18 w sprawie uchwalenia wieloletniego programu osłonowego w zakresie dożywiania „Posiłek w szkole i w domu” na lata 2019-2023.

Dzieci i młodzież realizująca obowiązek szkolny lub obowiązek nauki, którym przyznano w/w pomoc, spożywały posiłek w szkole lub przedszkolu oraz innym wskazanym przez szkołę miejscu. Z powodu panującej pandemii i nauki zdalnej część rodziców odbierała posiłki ze szkoły.

W 2021 roku posiłkiem w szkole zostało objętych 86 dzieci, które wychowywały się w 45 rodzinach.

Ogólny koszt przeznaczony na posiłki w ramach rządowego programu „Posiłek w szkole i w domu” w 2021 roku wyniósł: 63 896,99 zł.

### **3.3.7 Usługi opiekuńcze**

Usługi opiekuńcze w miejscu zamieszkania przyznawane były osobie samotnej lub osobie w rodzinie, która z powodu wieku, choroby lub innych przyczyn wymagała pomocy innych osób, a była jej pozbawiona.

Usługi opiekuńcze świadczone były w zakresie:

- 1) pomocy w zaspokojeniu codziennych potrzeb życiowych,

- 2) opieki higienicznej,
- 3) zapewnienia kontaktu z otoczeniem.

Realizatorem zadania w roku 2021 była firma Gwarant, wyłoniona po przeprowadzeniu zamówienia w trybie przetargu nieograniczonego na realizację zadania z zakresu pomocy społecznej w formie świadczenia usług opiekuńczych, w okresie od dnia 1 stycznia 2021 roku do 31 grudnia 2021 roku. Koszt jednej godziny usługi wynosił 26,00 zł.

Odpłatność za usługi opiekuńcze i specjalistyczne usługi opiekuńcze uregulowana jest uchwałą Nr XXVIII/234/04 Rady Miejskiej w Mosinie z dnia 30 czerwca 2004 r. w sprawie szczegółowych warunków przyznawania i odpłatności za usługi opiekuńcze i specjalistyczne usługi opiekuńcze oraz szczegółowych warunków częściowego lub całkowitego zwolnienia od opłat, jak również trybu ich pobierania.

Usługi opiekuńcze świadczone były w 63 rodzinach. Koszt świadczenia usług opiekuńczych w 2021 rok wyniósł: 466 348,50 zł.

Zwrot odpłatności za usługi opiekuńcze, wnoszone przez osoby objęte opieką wyniósł: 145 098,04 zł.

### **3.3.8 Kierowanie do domu pomocy społecznej i ponoszenie odpłatności**

Ośrodek Pomocy Społecznej w Mosinie kierował do domu pomocy społecznej osoby wymagające całodobowej opieki z powodu wieku, choroby lub niepełnosprawności, nie mogące samodzielnie funkcjonować w codziennym życiu, po stwierdzeniu, że nie ma możliwości zapewnienia usług opiekuńczych w miejscu zamieszkania, w odpowiednim wymiarze.

W latach 2013 – 2021 w domach pomocy społecznej z terenu Gminy Mosina przebywała następująca liczba osób:

- 1) 2013 – 7 osób,
- 2) 2014 – 6 osób,
- 3) 2015 – 8 osób,
- 4) 2016 – 9 osób,
- 5) 2017 - 11 osób
- 6) 2018 – 13 osób
- 7) 2019 – 13 osób
- 8) 2020 - 10 osób
- 9) 2021 – 14 osób

W 2021 roku ponoszono odpłatność za 14 osób przebywających w różnego typu domach pomocy społecznej, których całkowity koszt pobytu wyniósł: 516 306,76 zł. Z tego za 1 osobę małoletnią rodzina w całości zwracała poniesione koszty za pobyt w wysokości: 67 491,94 zł.

### **3.3.9 Schronienie dla osób bezdomnych**

Zgodnie z art. 17 ust. 1 pkt 3 ustawy o pomocy społecznej udzielanie schronienia, zapewnienie posiłku oraz niezbędnego ubrania osobom tego pozbawionym jest zadaniem własnym gminy o charakterze obowiązkowym.

Ponoszenie odpłatności za pobyt w ośrodkach wsparcia udzielających schronienia osobom bezdomnych zostało uregulowane uchwałą Nr XIX/133/19 Rady Miejskiej w Mosinie z dnia 28 listopada 2019 roku w sprawie ustalenia szczegółowych zasad ponoszenia odpłatności za pobyt w ośrodkach wsparcia-schroniskach dla osób bezdomnych.

W 2021 roku 23 osobom bezdomnym wydano skierowania do schroniska, a koszt tego zadania wynosił 186 337 zł. Osoby bezdomne posiadające swój dochód zwracały częściowo gminie koszt pobytu w placówce. W 2021 roku zwrócono 30 389,31 złotych.

W ramach realizacji zadania pracownicy socjalni na bieżąco monitorowali miejsca pobytu osób bezdomnych z terenu Gminy Mosina i udzielali wymaganego wsparcia.

### **3.3.10 Sprawienie pogrzebu**

Sprawienie pogrzebu jest jednym z zadań gminy o charakterze obowiązkowym i odbywa się w sposób ustalony przez gminę, zgodnie z wyznaniem zmarłego.

Sprawienie pogrzebu przez Gminę Mosina zostało uregulowane w uchwale Nr XVII/100/11 Rady Miejskiej w Mosinie z dnia 29 września 2011 r. w sprawie sprawienia pogrzebu na koszt gminy oraz zasad zwrotu wydatków na pokrycie kosztów pogrzebu.

Konieczność pochowania zmarłych przez gminę właściwą do miejsca zgonu reguluje ustawa z dnia 31 stycznia 1959 r. o cmentarzach i chowaniu zmarłych.

Ośrodek Pomocy Społecznej w Mosinie w 2021 r. nie poniósł kosztów związanych z pokryciem kosztów pogrzebu zmarłego.

### **3.3.11 Program Operacyjny Pomoc Żywnościowa 2014-2020 (FEAD)**

W Polsce realizowany jest Program Operacyjny Pomoc Żywnościowa 2014-2020 (PO PŻ) Podprogram 2021, współfinansowany ze środków Europejskiego Funduszu Pomocy Najbardziej Potrzebującym (Fund for European Aid to the Most Deprived – FEAD).

Celem Programu jest udzielenie wsparcia osobom doświadczającym najgłębszych form ubóstwa poprzez udostępnienie pomocy żywnościowej w formie paczek lub posiłków.

Uprawnienie do korzystania z pomocy żywnościowej jest uwarunkowane znajdowaniem się w trudnej sytuacji życiowej oraz spełnieniem kryterium dochodowego, które zostało określone na poziomie 220% kryterium dochodowego uprawniającego do korzystania ze świadczeń pomocy społecznej.

Skierowania do otrzymania pomocy żywnościowej wydawane były przez Ośrodek Pomocy Społecznej w Mosinie. W ramach Podprogramu 2021 POPŻ tut. Ośrodek skierował 40 rodzin /110 osób w rodzinach/ do odbioru w/w żywności.

### **3.3.12 Wynagrodzenie dla opiekuna**

W świetle ustawy o pomocy społecznej jednym ze świadczeń pieniężnych z pomocy społecznej zleczanych z zakresu administracji rządowej jest wynagrodzenie należne opiekunowi z tytułu sprawowania opieki przyznane przez sąd. Z kolei według przepisów Kodeksu postępowania cywilnego sąd wydając postanowienie jest obowiązany wskazać, czy należne wynagrodzenie za sprawowanie opieki ma być pobierane przez opiekuna z dochodów lub majątku podopiecznego, czy też wynagrodzenie ma być wypłacane ze środków publicznych. Wynagrodzenie dla opiekuna w odróżnieniu od innych świadczeń z pomocy społecznej, przyznawane jest na podstawie postanowienia Sądu, niezależnie od spełnienia kryterium dochodowego z art. 8 ust. 1 ustawy o pomocy społecznej, bez decyzji administracyjnej i konieczności przeprowadzenia wywiadu środowiskowego. Wynagrodzenie za sprawowanie opieki wypłaca się w wysokości ustalonej przez sąd, na żądanie opiekuna. Wypłatą ze środków publicznych zajmuje się ośrodek pomocy społecznej.

W 2021 roku Ośrodek Pomocy Społecznej w Mosinie wypłacał wynagrodzenie jednemu opiekunowi na ogólną kwotę 9 500,00 zł.

### **3.3.13 Prawo do świadczeń opieki zdrowotnej**

Zgodnie z ustawą z dnia 27 sierpnia 2004r o świadczeniach opieki zdrowotnej finansowanych ze środków publicznych do korzystania ze świadczeń opieki zdrowotnej finansowanych ze środków publicznych na zasadach określonych w ustawie mają prawo osoby inne niż ubezpieczone, posiadające obywatelstwo polskie i miejsce zamieszkania na terytorium Rzeczypospolitej Polskiej, które spełniają kryterium dochodowe, określone w przepisach o pomocy społecznej.

Dokumentem potwierdzającym prawo do świadczeń opieki zdrowotnej świadczeniobiorcy, o którym mowa wcześniej, jest decyzja burmistrza (wójta, prezydenta) gminy właściwej ze względu na miejsce zamieszkania świadczeniobiorcy.

Wydanie decyzji o ustaleniu prawa do świadczeń opieki zdrowotnej realizowanych ze środków publicznych następuje na wniosek zainteresowanego, a w przypadku stanu nagłego na wniosek świadczeniodawcy udzielającego świadczenia opieki zdrowotnej złożony po udzieleniu świadczenia.

Wydanie decyzji administracyjnej poprzedzone jest przeprowadzeniem wywiadu środowiskowego. Wywiad przeprowadza się w miejscu zamieszkania osoby zainteresowanej. Celem wywiadu jest ustalenie, czy osoba zainteresowana spełnia kryterium dochodowe zgodne z ustawą o pomocy społecznej oraz czy nie występują dysproporcje między udokumentowaną wysokością dochodu, a sytuacją majątkową osoby. Prawo do świadczeń opieki zdrowotnej na podstawie decyzji przysługuje przez okres 90 dni, chyba że w tym okresie świadczeniobiorca zostanie objęty innym ubezpieczeniem zdrowotnym. Jeżeli istnieje konieczność dalszego leczenia dłuższego niż 90 dni może zostać wydana kolejna decyzja.

W 2021 r. Ośrodek Pomocy Społecznej w Mosinie w imieniu Burmistrza Gminy Mosina wydał 109 decyzji, dotyczących ustalenia prawa do świadczeń opieki zdrowotnej finansowanych ze środków publicznych osobom tego pozbawionym, na podstawie upoważnienia z dnia 1.04.2008 r. udzielonego Kierownikowi Ośrodka Pomocy Społecznej w Mosinie do załatwiania spraw i wydawania decyzji w imieniu Burmistrza Gminy Mosina, dotyczącego potwierdzania prawa do świadczeń opieki zdrowotnej.

### **3.3.14 Program rządowy „Opieka wytchnieniowa”**

Ośrodek Pomocy Społecznej w Mosinie w roku 2021 przystąpił do Programu „Opieka Wytchnieniowa” edycja 2021 finansowanego z Państwowego Funduszu Celowego – Fundusz Solidarnościowy, kierowanego do dzieci i osób niepełnosprawnych, których członkowie rodzin lub opiekunowie wymagają wsparcia w postaci doraźnej, czasowej przerwy w sprawowaniu opieki oraz podniesienia swoich umiejętności i wiedzy w zakresie opieki nad tymi osobami.

Program dotyczy członków rodzin lub opiekunów sprawujących bezpośrednią opiekę nad dziećmi z orzeczeniem o niepełnosprawności łącznie ze wskazaniem: konieczności stałej lub długotrwałej opieki lub pomocy innej osoby w związku ze znacznie ograniczoną możliwością samodzielnej egzystencji oraz konieczności stałego współudziału na co dzień opiekuna dziecka w procesie jego leczenia, rehabilitacji i edukacji, a także nad osobami ze znacznym stopniem niepełnosprawności.

Z programu opieka wytchnieniowa w formie pobytu dziennego w miejscu zamieszkania podopiecznego skorzystały 22 osoby, natomiast w formie pobytu całodobowego 3 osoby.

Całkowity koszt realizacji Programu finansowanego z Państwowego Funduszu Celowego – Fundusz Solidarnościowy w formie pobytu całodobowego wyniósł: 25 200 zł.

Z kolei koszt świadczenia usług Opieki Wytchnieniowej w formie pobytu dziennego wyniósł: 162 960 zł.

W 2021 roku pomocą w ramach świadczenia usług na rzecz osób nieobjętych pomocą finansową ze środków Funduszu Solidarnościowego (środki własne gminy) zostało objętych 6 osób niepełnosprawnych, którym świadczone pomoc w formie pobytu dziennego w miejscu zamieszkania, przeznaczono na ten cel: 27 160 zł.

### **3.3.15 Program Rządowy Asystent Osobisty Osoby Niepełnosprawnej**

Program „Asystent Osobisty Osoby Niepełnosprawnej” zapewniał usługę asystenta w wykonywaniu codziennych czynności oraz funkcjonowaniu w życiu społecznym, dedykowaną osobom niepełnosprawnym. Program adresowany był do osób posiadających orzeczenie o znacznym lub umiarkowanym stopniu niepełnosprawności, zgodnie z ustawą z dnia 27 sierpnia 1997 r. o rehabilitacji zawodowej i społecznej oraz zatrudnianiu osób niepełnosprawnych albo orzeczenie równoważne do wyżej wymienionych.

Program w 100% sfinansowany został ze środków Solidarnościowego Funduszu Wsparcia Osób Niepełnosprawnych. W 2021r. z Programu skorzystało 6 osób niepełnosprawnych z terenu miasta i gminy Mosina. Całkowity koszt realizacji Programu wyniósł: 215 118 zł.

### **3.3.16 Program Rządowy „Wspieraj seniora”**

Program „Wspieraj seniora” adresowany był do osób w wieku 70 lat i więcej, którzy pozostali w domu w związku z zagrożeniem zakażeniem COVID-19, w szczególnych przypadkach do osób poniżej 70 roku życia. Pomoc Ośrodka Pomocy Społecznej polegała w szczególności na zrobieniu zakupów, zgłoszeniu na szczepienia, wyprowadzeniu psa, załatwieniu spraw urzędowych, przy których nie jest wymagana obecność samego seniora. Seniorzy mogli zgłaszać się poprzez specjalnie do tego celu utworzoną Infolinię. Osoba przyjmująca zgłoszenie przekazywała prośbę o pomoc do Ośrodka Pomocy Społecznej za pomocą Centralnej Aplikacji Statystycznej. Dalsze działania podejmowane były przez właściwego pracownika OPS.

W 2021 r. do Ośrodka Pomocy Społecznej w Mosinie nie zgłosiły się osoby chętne do skorzystania z Programu „Wspieraj seniora”. Z kolei zgłosiło się 7 wolontariuszy, którzy zgłosili chęć niesienia pomocy w ramach w/w Programu.

### **3.3.17 Niezbędne ubranie**

Przyznanie niezbędnego ubrania należy również do zadań własnych obligatoryjnych gminy. Zabezpieczenie tej potrzeby następuje poprzez dostarczenie osobie potrzebującej bielizny, odzieży i obuwia, adekwatnych do jej indywidualnych potrzeb oraz pory roku. Pomoc ta realizowana jest w formie rzeczowej albo w drodze świadczenia pieniężnego skierowanego na ten cel.

Ośrodek Pomocy Społecznej w Mosinie aby zabezpieczyć swoim klientom niezbędne ubranie współpracował między innymi w tym celu ze Stowarzyszeniami działającymi na terenie Gminy Mosina takimi jak: Stowarzyszenie Pomocy Potrzebującym im. św Antoniego, Stowarzyszeniem Rozdaj Siebie oraz Caritasem. W ramach współpracy rodziny otrzymywały nie tylko odzież, bieliznę czy obuwie ale również koce, bieliznę pościelową, ręczniki, a także zabawki dla dzieci.

### **3.3.18 Zintegrowane Centrum Opieki i Teleopieki**

W 2021 roku Gmina Mosina przystąpiła do projektu „Usługi społeczne i opieka medyczna dla mieszkańców Wielkopolski”. W ramach projektu od 2021 roku na terenie Gminy Mosina działa zintegrowane Centrum Opieki i Teleopieki. To kompleksowe wsparcie dla osób niesamodzielnych w szczególności z powodu wieku oraz niepełnosprawności. Uczestnicy otrzymują bransoletkę z guzikiem alarmowym oraz głośnomówiący aparat telefoniczny, dzięki któremu w sytuacji zagrożenia życia lub zdrowia beneficjent może skontaktować się z teleasystentem, którego zadaniem jest podjęcie odpowiednich działań.

Centrum Teleopieki działa 24 godziny na dobę, również w niedziele i święta. Ważną częścią zintegrowanego Centrum Opieki i Teleopieki stanowi zespół specjalistów mających osobisty kontakt z uczestnikami projektu. Są to opiekunowie, którzy przeprowadzają wywiad środowiskowy dotyczący sytuacji społecznej i stanu zdrowia. Beneficjenci mają również do dyspozycji zespół specjalistów: fizjoterapeutę, pielęgniarkę i psychologa, których usługi realizowane są w ich miejscu zamieszkania. Na terenie Gminy Mosina w 2021 roku z Zintegrowanego Centrum Opieki i Teleopieki skorzystało 27 osób.

## **4. Przeciwdziałanie przemocy w rodzinie**

W Gminie Mosina realizowany jest „Gminny Program Przeciwdziałania Przemocy w Rodzinie oraz Ochrony Ofiar Przemocy w Rodzinie”, w ramach którego powołany jest Zespół Interdyscyplinarny na podstawie ustawy z dnia 29 lipca 2005 r. o przeciwdziałaniu przemocy w rodzinie.

Głównym celem jest pomoc osobom dotkniętym przemocą oraz motywowanie sprawców przemocy do zmiany zachowania, zaprzestania przemocy oraz podjęcia terapii dla sprawców przemocy.

W skład zespołu interdyscyplinarnego wchodzi przedstawiciele:

- 1) jednostek organizacyjnych pomocy społecznej,
- 2) gminnej komisji rozwiązywania problemów alkoholowych,
- 3) Policji,
- 4) oświaty,
- 5) ochrony zdrowia,
- 6) służby kuratorskiej.

Do zadań Zespołu Interdyscyplinarnego należy:

- 1) diagnozowanie problemu przemocy w rodzinie,
- 2) podejmowanie działań w środowisku zagrożonym przemocą w rodzinie, mających na celu przeciwdziałanie temu zjawisku,
- 3) inicjowanie interwencji w środowisku dotkniętym przemocą w rodzinie,
- 4) rozpowszechnianie informacji o instytucjach, osobach i możliwościach udzielenia pomocy w środowisku lokalnym,
- 5) inicjowanie działań w stosunku do osób stosujących przemoc w rodzinie.

W 2021 roku odbyło się 9 spotkań Zespołu Interdyscyplinarnego, na których omówiono procedury prawne dotyczące funkcjonowania Zespołu, omawiano poszczególne przypadki rodzin dotkniętych przemocą, podejmowano działania zmierzające do zapewnienia pomocy osobom doświadczającym przemocy w rodzinie oraz motywowano osoby podejrzewane o stosowanie przemocy do podjęcia terapii i zmiany zachowania.

W 2021 roku 85 osób było objętych pomocą w formie poradnictwa socjalnego, 27 osobom udzielono wsparcia psychologicznego, 8 pedagogicznego, 10 prawnego oraz 2 zawodowego i rodzinnego. Wobec ofiar jak i sprawców przemocy podjęto działania



pomocowe. Miały one na celu ochronę ofiar przemocy w rodzinie poprzez umożliwienie tym osobom korzystania z profesjonalnej i specjalistycznej pomocy oraz zminimalizowanie skutków przemocy w rodzinie. Sprawcy przemocy motywowani byli do podjęcia terapii dla osób stosujących przemoc, kierowano ich do Punktów Konsultacyjnych oraz Poznańskiego Centrum Profilaktyki Społecznej w Poznaniu celem udziału w programie edukacyjno – korekcyjnym.

W 2021 roku w 30 przypadkach zakończono procedurę „Niebieskie Karty” z tego w 23 przypadkach zakończono procedurę, z uwagi na ustanie przemocy w rodzinie i uzasadnionego przypuszczenia o zaprzestaniu dalszego stosowania przemocy w rodzinie oraz po zrealizowaniu indywidualnego planu pomocy. W 7 przypadkach zakończono procedurę z uwagi na brak zasadności podejmowania działań /konflikty rodzinne/.

## **5. Gminny Program Profilaktyki i Rozwiązywania Problemów Alkoholowych za rok 2021**

Ustawa z dnia 26 października 1982 r. o wychowaniu w trzeźwości i przeciwdziałaniu alkoholizmowi.

**Prowadzenie działań związanych z profilaktyką i rozwiązywaniem problemów alkoholowych należy do zadań własnych gminy. Realizacja tych zadań prowadzona była w postaci „Gminnego Programu Profilaktyki i Rozwiązywania Problemów Alkoholowych na rok 2021”, uchwalonego uchwałą Nr XXXVII/300/20 Rady Miejskiej w Mosinie z dnia 29 grudnia 2020 r., zmienionego uchwałą Nr XLV/387/21 Rady Miejskiej w Mosinie z dnia 27 maja 2021 r.**

### **5.1 Kontynuowano działalność 2 Punktów Konsultacyjno-Terapeutycznych:**

**Punkt Konsultacyjno-Terapeutyczny dla osób uzależnionych i współuzależnionych** prowadzony przez Panią Agnieszkę Merle czynny był od 2.01.2021 r. do 31.12.2021 r. w Mosińskim Ośrodku Kultury w Mosinie, 1 x w tygodniu przez 3 godziny (w środy).

Przez cały rok 2021 istniała również możliwość skorzystania z porady w trybie online.

Informacje udostępnione były na stronie internetowej OPS oraz w ulotkach, do których dostęp był przez cały rok w holu Mosińskiego Ośrodka Kultury w Mosinie.

W ramach pomocy udzielono 162 osobom wsparcia i motywowano do podjęcia terapii (porady dot. przemocy i nadużywania napojów alkoholowych).

**Punkt Konsultacyjno-Terapeutyczny dla osób uzależnionych i współuzależnionych** prowadzony przez Panią Małgorzatę Skoczyńską czynny był 2.01.2021r. do 31.12.2021r. w Mosińskim Ośrodku Kultury w Mosinie, 1 x w tygodniu przez 3 godziny (w poniedziałki).

Przez cały rok 2021 istniała również możliwość skorzystania z porady w trybie online.

Informacje udostępnione były na stronie internetowej OPS oraz w ulotkach, do których dostęp był przez cały rok w holu Mosińskiego Ośrodka Kultury w Mosinie.

W ramach pomocy udzielono 216 osobom wsparcia i motywowano do podjęcia terapii (porady dot. przemocy i nadużywania napojów alkoholowych i innych uzależnień).

### **5.2 Kontynuowano działalność Grup Wsparcia**

Spotkania Grupy Wsparcia prowadzonej przez Panią Małgorzatę Skoczyńską odbywały się w Mosińskim Ośrodku Kultury w Mosinie 1 x w tygodniu (we wtorki). Przeznaczone były dla osób uzależnionych i współuzależnionych. Prowadzone były programy: „Jak zapobiegać

nawrotom”- w oparciu o program 24h oraz „Jak poradzić sobie w sytuacji kryzysowej”, w których uczestniczyło każdorazowo od 8-10 osób.

Na spotkaniach poruszane były m. in. tematy: leki a zdrowie, radzenie sobie z odrzuceniem i negatywną oceną bliskich, zasadność zamiany alkoholu na leki, radzenie sobie z trudnościami i inne bieżące problemy uczestników.

W ramach pomocy rodzinie prowadzona była Grupa Wsparcia dla rodzin z problemami alkoholowymi przez Panią Agnieszkę Merle.

Spotkania odbywały się w Mosińskim Ośrodku Kultury w Mosinie. Programy prowadzone były również od 2.01.2021r. do 31.12.2021r. pt. „Rozwój duchowy” i „Złość – jak sobie radzić”, w których uczestniczyło każdorazowo od 6 -10 osób.

Celem zajęć było pokazanie:

- jak radzić sobie ze złością, gniewem i agresją,
- poznanie źródła własnej złości,
- nauczenie się wyrażania negatywnych emocji i oswojenie się z nimi,
- lepsze zrozumienie siebie i bliskich,
- poprawianie kontaktów z ludźmi.

### **5.3 Działalność Gminnej Komisji Rozwiązywania Problemów Alkoholowych**

W roku 2021 **Gminna Komisja Rozwiązywania Problemów Alkoholowych** spotykała się 2 x w miesiącu celem:

- a) przeprowadzenia rozmów motywacyjnych z osobami uzależnionymi i współuzależnionymi,
- b) przeprowadzenia rozmów motywacyjno - interwencyjnych z osobami uzależnionymi i współuzależnionymi,
- c) podjęcia działań w nowych sprawach polegających na zaproszeniu, przeprowadzeniu rozmowy i motywowaniu do podjęcia leczenia,
- d) kierowania spraw do biegłego psychologa i biegłego psychiatry,
- e) kierowania spraw do sądu rejonowego,
- f) zbieranie informacji z Komisariatu Policji w Mosinie, Ośrodka Pomocy Społecznej w Mosinie, Zespołu Interdyscyplinarnego ds. Przemocy w Rodzinie, oraz od Kuratorów sądowych dot. osób zgłoszonych do Komisji, niezbędnych do akt sprawy,
- g) zbieranie informacji od członków rodzin w zakresie spożywania alkoholu przez zgłoszonego oraz udzielenia wsparcia psychologicznego współuzależnionym,
- h) propagowanie zdrowego stylu życia, unikanie alkoholu oraz innych środków prowadzących do uzależnienia
- i) omawiano sytuacje w rodzinach osób zgłoszonych do komisji z „Niebieskiej karty”,
- j) udzielano wsparcia osobom pokrzywdzonym w wyniku przemocy (rozmowy indywidualne, ulotki z informacjami o miejscach uzyskania wsparcia i pomocy, kierowano do Punku Konsultacyjnego ds. Przemocy w Rodzinie).

Podczas trwającej epidemii Komisja nie zawężyła działań wobec osób wymagających pomocy, ale rozszerzyła działania nie tylko na kontakty bezpośrednie, ale również telefoniczne.

Kontaktowano się z osobami zgłoszonymi na leczenie, podczas których prowadzono rozmowy motywujące do wstrzymania się od spożywania napojów alkoholowych, gdzie mogą uzyskać pomoc i każdorazowo wysyłano informację z numerami telefonów o możliwości korzystania z porad terapeuty telefonicznie.

W ramach powyższych działań prowadzono również korespondencję z Sądem Rejonowym w Śremie, Komisariatem Policji w Mosinie oraz Prokuraturą Rejonową w Śremie i w Poznaniu.

Gminna Komisja prowadziła również kolportaż materiałów informacyjnych w zakresie przeciwdziałania alkoholizmowi, narkomanii oraz przemocy domowej, której jedną z najczęstszych przyczyn jest nadużywanie alkoholu.

Materiały edukacyjne informacyjne dostępne były w holu Mosińskiego Ośrodka Kultury w Mosinie, jak również były przekazywane każdej osobie, z którą Gminna Komisja miała kontakt.

Reasumując, w roku 2021 odbyły się 24 posiedzenia Komisji, omówiono 230 spraw dotyczących uzależnionych i współuzależnionych. Pozytywnie rozpatrzono 13 wniosków dotyczących wydania zezwoleń na sprzedaż napojów alkoholowych w handlu i gastronomii.

Łącznie Komisja wydała 13 postanowień w sprawie lokalizacji punktów sprzedaży napojów alkoholowych.

Rozmowy motywacyjno- interwencyjne przeprowadzono z 153 osobami uzależnionymi i współuzależnionymi.

Wpłynęło 14 wniosków o podjęcie działań w stosunku do osób nadużywających napojów alkoholowych. do każdej sprawy Komisja zebrała pełną dokumentację i przeprowadziła rozmowy wyjaśniające co jest chorobą alkoholową i motywujące do podjęcia leczenia. Część dokumentacji uzupełniono o opinie biegłych.

Do biegłego psychologa i psychiatry skierowano 14 osób na badanie w przedmiocie uzależnienia od alkoholu.

Biegli wydali 10 opinii, natomiast 4 osoby nie zgłosiły się na badanie. Do Sądu Rejonowego w Śremie skierowano 1 sprawę o wszczęcie postępowania w sprawie zastosowania obowiązku poddania się leczeniu odwykowemu.

Na terenie Gminy Mosina na dzień 31.12.2021r. sprzedaż napojów alkoholowych prowadzona była łącznie w 86 placówkach, zarówno handlowych jak i gastronomicznych.

Zgodnie z uchwałą Nr LXXII/866/18 Rady Miejskiej w Mosinie z dnia 9 sierpnia 2018 r. na możliwych 310 zezwoleń na sprzedaż napojów alkoholowych ważnych na dzień 31.12.2021r. było 236.

Szczegółowy podział zezwoleń stanowi niżej załączona tabela.

Typ sprzedaży	Ogółem	Według rodzajów alkoholu		
		do 4,5% oraz piwo	powyżej 4,5% do 18% (z wyjątkiem piwa)	Powyżej 18 %
<b>Ogółem</b>	236 / 310	86 / 120	83 / 100	67 / 90
<b>Na miejscu</b>	49 / 90	23 / 40	18 / 30	8 / 20
<b>Poza miejscem</b>	187 / 220	63 / 80	65 / 70	59 / 70

#### **5.4 W roku 2021 pomimo epidemii zorganizowany został letni wypoczynek dla 92 dzieci z rodzin z problemami społecznymi we Władysławowie – Chłapowie w terminie od 26.06.2021r. do 5.07.2021r.**

Wykonawcą było Stowarzyszenie pod nazwą „Nasze Szwederowo” z Bydgoszczy. Stowarzyszenie wywiązało się ze wszystkich warunków umowy, dzieci wróciły zadowolone i pełne wrażeń. Kolonia letnia z programem terapeutycznym – profilaktycznym wyłoniona w drodze zapytań ofertowych, a dzieci korzystające z bezpłatnego wypoczynku letniego kwalifikowane były przez szkolnych pedagogów przy współpracy pielęgniarek szkolno-środowiskowych oraz dyrektorów szkół.

## 5.5 Działalność świetlic opiekuńczo-wychowawczych na terenie gminy.

W roku 2021 na terenie Gminy Mosina funkcjonowało 7 **świetlic opiekuńczo-wychowawczych** w: Mosinie, Rogalinku, Pecnej, Daszewicach, Rogalinie, Czapurach i Krośnie.

Do wymienionych świetlic uczęszczało przeciętnie 10-20 dzieci (Mosina, Rogalinek, Pecna, Daszewice, Rogalin, Czapary i Krosno).

W powyższych świetlicach dzieci miały zapewnioną opiekę wychowawcy i psychologa.

Zajęcia odbywały się w 2 trybach: stacjonarnym i w trybie online.

Zabezpieczone były środki na artykuły spożywcze, biurowe, wyposażenie oraz na działalność kulturalno-rekreacyjną.

## 5.6 Programy profilaktyczne

**Pomimo trudności w związku z panującą pandemią i obostrzeniami przeprowadzono:**

### 1) „Diagnozę lokalnych zagrożeń społecznych”,

- **wykonawcą** było Małopolskie Centrum Profilaktyki z Krakowa, którzy:
- przeprowadzili wśród 100 mieszkańców Gminy Mosina (50% miasto i 50% wioski) ankiety w wersji papierowej dotyczącej uzależnień i zagrożeń na terenie gminy Mosina,
- przeprowadzili wśród 20 handlowców prowadzących sprzedaż napojów alkoholowych na terenie Gminy Mosina (50% miasto i 50% wioski) ankiet w wersji papierowej dot. sprzedaży alkoholu i innych używek nieletnim i osobom będących pod wpływem alkoholu,
- przeprowadzili wśród 100 nauczycieli w placówkach oświatowych na terenie Gminy Mosina (50% miasto i 50% wioski) ankiety w wersji papierowej metodą Corigo po akceptacji przez Kierownika Referatu Oświaty i Sportu Urzędu Miejskiego w Mosinie dot. spożywania przez uczniów na terenie szkół alkoholu i innych środków uzależniających,
- przeprowadzili wśród uczniów klas VI, VII i VIII uczęszczających do placówek oświatowych na terenie Gminy Mosina ankiety w wersji elektronicznej metodą Corigo po akceptacji przez Kierownika Referatu Oświaty i Sportu Urzędu Miejskiego w Mosinie dot. spożywania alkoholu i środków odurzających oraz miejsc ich zakupu,
- przeprowadzili wśród 50 uczniów w przedziale wiekowym 17-18 lat Zespołu Szkół im. Adama Wodziczki w Mosinie przy ul. Topolowej 2 ankiety w wersji elektronicznej metodą Corigo po uzyskaniu zgody i akceptacji treści ankiety przez Dyrektora placówki również spożywania alkoholu i środków odurzających w tym narkotyków oraz dostępności ich zakupu,
- przygotowano ogólną diagnozę dla Gminy Mosina w wersji papierowej i elektronicznej z uwzględnieniem wszystkich ankietowanych uczniów, sprzedawców placówek handlowych, nauczycieli i mieszkańców Gminy Mosina,

**kampanię dot. szkodliwości spożywania alkoholu, narkotyków, substancji psychotropowych i przemocy** obejmującej mieszkańców Gminy Mosina oraz podmioty takie jak: placówki oświatowe, placówki handlowe, w których sprzedawane są napoje alkoholowe, słupy ogłoszeniowe poprzez:

- projekt oraz wydruk materiałów niezbędnych do realizacji kampanii,

- przygotowanie 5 000 ulotek oraz ich kolportaż na terenie Gminy Mosina,
- przygotowanie plakatów w ilości zapewniającej zapotrzebowanie oraz ich kolportaż na terenie Gminy Mosina w następujące miejsca: słupy ogłoszeniowe, tablice informacyjne, miejsca sprzedaży napojów alkoholowych i placówki oświatowe,
- przygotowanie prezentacji/filmu zgodnego z tematem kampanii, a także umieszczeniu go na stronie internetowej Ośrodka Pomocy Społecznej w Mosinie oraz stronie Urzędu Miejskiego w Mosinie, zadanie zostało wykonane rzetelnie, a firma wywiązała się ze wszystkich zadań zgodnie z zawartą umową,
- Małopolskie Centrum Profilaktyki w Krakowie zostało wyłonione na podstawie badania rynku i okazało się najkorzystniejszą ofertą, firma współpracowała z OPS w Mosinie, Referatem Oświaty i Sportu Urzędu Miejskiego, dyrektorami szkół, sołtysami i GCI, a roznoszenie ulotek, przeprowadzanie badań wśród mieszkańców, nauczycieli i uczniów dokonywali na podstawie upoważnienia Burmistrza Gminy,

#### **programy, warsztaty i konkursy profilaktyczne:**

w dniach 21-23.04.2021r. dla uczniów klas VI i VII ze Szkoły Podstawowej Nr 1 w Mosinie zorganizowano warsztaty profilaktyczne z zakresu skutków spożywania napojów alkoholowych i opóźnieniem inicjacji alkoholowej wśród młodzieży pod nazwą „Debata”; wykonawcą była Firma „Psychologos” z Wieliczki, a w warsztatach uczestniczyło ok. 120 uczniów,

26.04.2021r. Centrum Szkoleń Profilaktycznych „Eduikator” z Krakowa przeprowadziło online szkolenie dla rodziców i nauczycieli ze Szkoły Podstawowej w Rogalinku szkolenie dot. zagrożeń wynikających z nadużywania alkoholu wśród dzieci i młodzieży, natomiast dnia 29.04.2021r. w klasach IV, V, VI, VII i VIII tejże szkoły przeprowadzono online warsztaty profilaktyczne dot. zagrożeń wynikających ze spożywania napojów alkoholowych oraz uczono zachowań dot. odmowy ich spożywania, w warsztatach uczestniczyło 60 uczniów,

20.10.2021r. Pracownia Profilaktyki z Kostrzyna – Andrzej Koc przeprowadziła dla uczniów klas IV, V, VI, VII i VIII w Szkole Podstawowej w Rogalinku program pt. „Spinacz” dot. profilaktyki alkoholowej, udział w programie wzięło ok. 60 uczniów,

powyższa firma w dniu 3.11.2021r. przeprowadziła program pt. „Spinacz” dot. profilaktyki alkoholowej również w Szkole Podstawowej w Czapurach, w których uczestniczyło ok. 35 uczniów klas VII i VIII,

Mosiński Ośrodek Kultury w dniach 7-9.12.2021r. r. zorganizował warsztaty profilaktyczne w Szkole Podstawowej w Pecnej oraz Szkole Podstawowej w Rogaliku według następującego harmonogramu dla każdej ze szkół:

- „Emocje – znam i rozumiem”,
- „Złość i agresja – jak sobie z nią radzić”,
- „Znam swoją wartość”,
- „Nie chce mi się”,
- „Prawa i obowiązki”,
- „Depresja i zachowania samobójcze”,
- „Stres – zabójca marzeń”,
- „Uzależnienie od alkoholu”,

- „Komunikacja”,
  - „Blok animacji integrujących zespół klasowy”,
- w programie uczestniczyło ok. 200 uczniów z wymienionych szkół,

20.12.2021r. w Szkole Podstawowej Nr 2 w Mosinie przeprowadzono online warsztaty profilaktyczne dla uczniów z zakresu uzależnienia od alkoholu i zachowań ryzykownych u dzieci i młodzieży, w których uczestniczyło ok. 400 uczniów oraz szkolenie Rady Pedagogicznej i rodziców w zakresie przeciwdziałania uzależnieniom od alkoholu, udział wzięło ok. 50 osób; wykonawcą powyższych zadań była firma : Centrum Szkoleń Profilaktycznych „Eduktor” z Krakowa,

#### **kontynuowano 2 kampanie w placówkach handlowych:**

- „Sprawdzam ile masz lat”,
  - „Zakaz sprzedaży napojów alkoholowych osobom poniżej 18-stego roku życia”
- w ramach kampanii do placówek rozesłano plakaty, ulotki, wywieszki i naklejki,

#### **5.7 Szkolenia**

Dnia 23.09.2021r. przeprowadzono szkolenie dla Gminnej Komisji Rozwiązywania Problemów Alkoholowych dot. postępowania z ustawy o wychowaniu w trzeźwości i przeciwdziałaniu alkoholizmowi oraz ustawy o przeciwdziałaniu narkomanii w okresie trwającej epidemii. Szkolenie przeprowadziła w formie online Firma „Erudium Centrum Szkoleniowe z Krakowa.

#### **5.8 Współpraca**

W ramach realizacji gminnego programu współpracowano z Kierownikiem Oświaty i Sportu Urzędu Miejskiego w Mosinie, dyrektorami szkół, pedagogami, Sądem Rejonowym w Śremie, kuratorami, psychologami, pracownikami socjalnymi, wychowawcami świetlic opiekuńczo-wychowawczych, służbą zdrowia i Policją.

#### **ROZLICZENIE FINANSOWE**

Plan wydatków – rozdział 85154	Plan	Wykonanie w złotych	Wykonanie w %
Wydatki na wynagrodzenia i pochodne	222 700,00	149 483,93	67,12 %
Pozostałe wydatki bieżące	614 808,66	362 799,64	59,01 %
<b>Razem</b>	<b>837 508,66</b>	<b>512 283,57</b>	<b>61,17 %</b>

**Na wykonanie wydatków z Gminnego Programu Profilaktyki i Rozwiązywania problemów Alkoholowych w roku 2021 składają się następujące pozycje:**

§ 4110 – Składki na ubezpieczenia społeczne	<b>1 363,20 zł</b>
§ 4170 – Wynagrodzenia bezosobowe	<b>148 120,73 zł</b>
w tym:	

- wynagrodzenie 7 członków GKRPA	60 026,00zł
- wynagrodzenie 11 pracowników świetlic	88 094,73zł
§ 4210 - Zakup materiałów i wyposażenia	<b>151 528,64 zł</b>
w tym :	
- zakup artykułów biurowych i wyposażenia dla GKRPA oraz punktu konsultacyjnego	47 192,30zł
- meble w ramach wyposażenia GKRPA oraz punktu konsultacyjnego	48 892,50zł
- zakup literatury fahowej z zakresu uzależnień na potrzeby szkół	1 502,40zł
- rozliczenie wycieczek dzieci ze świetlic	1 133,30 zł
- zakup materiałów i wyposażenia świetlic	52 808,14zł
§ 4300 - Zakup pozostałych usług	<b>173 181,00 zł</b>
w tym:	
- usługi pocztowe	1 122,00zł
- opłaty za prowadzenie punktów konsultacyjnych na potrzeby GPRPA	28 560,00zł
- zajęcia psychologiczne w świetlicach	16 560,00zł
- opinie biegłych	1 200,00zł
- warsztaty z zakresu uzależnień	22 420,00zł
- diagnoza lokalnych zagrożeń społecznych	10 000,00zł
- kolonie	89 976,00zł
- rozliczenie wycieczek dzieci ze świetlic	2 904,00zł
- szkolenie członków GKRPA	270,00zł
- pozostałe	169,00zł
§ 4400 - Opłaty czynszowe	<b>37 783,14zł</b>
§ 4430 - Różne opłaty i składki (ubezpieczenia OC)	<b>306,86zł</b>

**Ogółem wydatki: 512 283,57zł**

## **6. Gminny Program Przeciwdziałania Narkomanii za 2021 rok**

Ustawa z dnia 29 lipca 2005 r. o przeciwdziałaniu narkomanii

### **Podstawy prawne**

Zgodnie z art. 11 ust. 1 ustawy z dnia 29 lipca 2005 r. o przeciwdziałaniu narkomanii (Dz. U z 2020 r. poz. 2050 z późn. zm.) organ wykonawczy gminy sporządza raport z wykonania w danym roku „Gminnego Programu Przeciwdziałania Narkomanii” i efektów ich realizacji, który przedkłada radzie gminy do 31 marca roku następującego po roku, którego raport dotyczy.

Realizatorem „Gminnego Programu Przeciwdziałania Narkomanii na rok 2021” był Ośrodek Pomocy Społecznej w Mosinie.

### **6.1 Finansowanie**

Środki na finansowanie zadań pochodziły z opłat za korzystanie z zezwoleń na sprzedaż napojów alkoholowych, zgodnie z art. 18<sup>2</sup> ustawy z dnia 26 października 1982 r. o wychowaniu w trzeźwości i przeciwdziałaniu alkoholizmowi (Dz. U. z 2021 r. poz. 1119 z późn. zm.).

## 6.2 Działania

- 1) przeprowadzona „Diagnoza lokalnych zagrożeń społecznych” i „Kampania” opisana w sprawozdaniu z realizacji zadań zawartych w Gminnym Programie Profilaktyki i Rozwiązywania Problemów Alkoholizmu na rok 2021 dotyczyła również zagadnień związanych z narkomanią, a pytania w ankietach obejmowały wszystkie zagadnienia związane z uzależnieniami (alkohol, narkotyki, przemocą i inne uzależnienia: internet, komórka, papierosy i hazard), stąd opis dot. przeprowadzanej diagnozy przedstawiony jest w wyżej opisanym sprawozdaniu,
- 2) w szkołach prowadzona była profilaktyka w formie programów i warsztatów dotycząca szkodliwości działania narkotyków oraz skutków ich zażywania, w ramach środków na profilaktykę zawartych w Gminnym Programie Przeciwdziałania Narkomanii na rok 2021 i Gminnym Programie Profilaktyki i Rozwiązywania Problemów Alkoholowych na rok 2021 i przedstawiała się następująco:
  - a) w dniach 21-23.04.2021r. dla uczniów klas VI i VII ze Szkoły Podstawowej Nr 1 w Mosinie zorganizowano warsztaty profilaktyczne pod nazwą „Debata” – moduł II z zakresu skutków zażywania substancji psychoaktywnych wśród młodzieży; wykonawcą była Firma „Psychologos” z Wieliczki, a w warsztatach uczestniczyło ok. 120 uczniów,
  - b) 26.04.2021r. Centrum Szkoleń Profilaktycznych „Eduikator” z Krakowa przeprowadziło online szkolenie dla rodziców i nauczycieli ze Szkoły Podstawowej w Rogalinku dot. zażywania przez młodzież substancji psychoaktywnych i dopalaczy, natomiast dnia 29.04.2021r. w klasach IV, V, VI, VII i VIII tejże szkoły przeprowadzono online warsztaty profilaktyczne pt. „Niebezpieczne związki – uzależnienia” oraz uczono zachowań dot. odmowy ich zażywania; w warsztatach uczestniczyło 60 uczniów,
  - c) 20.10.2021r. Pracownia Profilaktyki z Kostrzyna – Andrzej Koc przeprowadziła dla uczniów klas IV, V, VI, VII i VIII w Szkole Podstawowej w Rogalinku program pt. „Spinacz – filar II” dot. uzależnienia od narkotyków, cyberprzemocy i przemocy rówieśniczej; udział w programie wzięło ok. 60 uczniów,
  - d) powyższa firma w dniu 3.11.2021r. przeprowadziła program pt. „Spinacz – filar II” dot. uzależnienia od narkotyków, cyberprzemocy i przemocy rówieśniczej również w Szkole Podstawowej w Czapurach, w którym uczestniczyło ok. 35 uczniów klas VII i VIII,
  - e) Mosiński Ośrodek Kultury w dniach 7-9.12.2021r. r. zorganizował warsztaty profilaktyczne w Szkole Podstawowej w Pecnej oraz Szkole Podstawowej w Rogaliku według następującego harmonogramu dla każdej ze szkół:
    - „Emocje – znam i rozumiem”,
    - „Złość i agresja – jak sobie z nią radzić”,
    - „Znam swoją wartość”,
    - „Nie chce mi się”,
    - „Prawa i obowiązki”,
    - „Depresja i zachowania samobójcze”,
    - „Stres – zabójca marzeń”,
    - „Uzależnienie od narkotyków”,



- „Komunikacja”,  
- „Blok animacji integrujących zespół klasowy”,  
w programie uczestniczyło ok. 200 uczniów z wymienionych szkół,  
a warsztaty dot. również radzenia sobie ze stresem, emocjami, agresją oraz  
połączone były z blokiem zabaw integracyjnych,

- f) 20.12.2021r. w Szkole Podstawowej Nr 2 w Mosinie przeprowadzono online warsztaty profilaktyczne dla uczniów z zakresu uzależnienia środków psychoaktywnych i zachowań ryzykownych u dzieci i młodzieży, w których uczestniczyło ok. 400 uczniów oraz szkolenie Rady Pedagogicznej i rodziców w zakresie przeciwdziałania uzależnieniom od narkotyków; udział wzięło ok. 50 osób; wykonawcą powyższych zadań była firma: Centrum Szkoleń Profilaktycznych „Eduktor” z Krakowa,
- 3) rodziny z problemami materialnymi, bytowymi i trudnościami dotyczącymi uzależnień objęci byli pomocą w formie zasiłków celowych, okresowych, rodzinnych, świadczenia wychowawczego i otrzymali pomoc w zakresie dożywiania,
- 3) działały świetlice opiekuńczo-wychowawcze na terenie Gminy: w Mosinie, Rogalinie, Rogalinie, Czapurach, Daszewicach, Pecnej i Krośnie, do których mogły uczęszczać dzieci z rodzin, w których występują problemy społeczne oraz korzystać z porad psychologa. Świetlice w roku 2021 działały w trybie stacjonarnym oraz trybie online,
- 4) zorganizowany został również letni wypoczynek dla 92 dzieci z rodzin z problemami społecznymi we Władysławowie – Chłapowie w terminie od 26.06.2021r. do 5.07.2021r.; Stowarzyszenie wywiązało się ze wszystkich warunków umowy, dzieci wróciły zadowolone i pełne wrażeń. Kolonia letnia z programem terapeutycznym – profilaktycznym, w którym uwzględniony został program dot. uzależnienia od narkotyków i środków odurzających.
- 5) funkcjonowały Punkty Konsultacyjne, w których porad udzielały dwie terapeutki, w miarę możliwości stacjonarnie, a w okresach obostrzeń – online. W Punktach Konsultacyjnych udzielano porad i konsultacji z zakresu problematyki alkoholowej, narkomanii, dostarczano wiedzy o skutkach zażywania narkotyków i motywowano do podjęcia leczenia,
- 6) działały 2 Grupy Wsparcia, w których uczestniczyły osoby współuzależnione i uzależnione; spotkania Grupy Wsparcia prowadzone przez 2 terapeutki odbywały się w Mosinie przy ul. Dworcowej 4, zgodnie z zapotrzebowaniem, poparte przedłożonym programem. Grupy wsparcia miały charakter otwarty, co pozwoliło na korzystanie z pomocy i wejścia do niej w każdym momencie. Celem zajęć była pomoc osobom nie tylko uzależnionym ale także współuzależnionym w rozwiązywaniu problemów wynikających z życia w bliskim kontakcie z narkomanem, likwidacja zaburzeń adaptacyjnych oraz uczenie się obrony przed przemocą,
- 7) przez cały rok 2021 funkcjonował Zespół Interdyscyplinarny do spraw Przeciwdziałania Przemocy w Rodzinie, do którego mogły zgłosić się ofiary przemocy,

- 8) w roku 2021 dokonano zakupu ulotek, broszur, plakatów oraz literatury o tematyce dotyczącej przeciwdziałania narkomanii wraz z informacjami na temat uzyskania porad, które przekazano do biblioteki miejskiej, punktów konsultacyjnych oraz umieszczano na tablicach informacyjnych i w miejscach ogólnodostępnych.

**Zadania finansowane były w całości przez Ośrodek Pomocy Społecznej w Mosinie ze środków na realizację „Gminnego Programu Profilaktyki i Rozwiązywania Problemów Alkoholowych na rok 2021” i „Gminnego Programu Przeciwdziałania Narkomanii na rok 2021”, warsztaty i programy profilaktyczne dzielone były na bloki: jeden dot. uzależnienia od alkoholu, drugi dot. uzależnień od narkotyków i środków psychoaktywnych oraz innych uzależnień behawioralnych.**

**Z uwagi na panującą epidemię, lockdown, w ramach przeprowadzanych programów i warsztatów poruszane były problemy związane ze stresem, agresją i innymi zachowaniami związanymi z trwającą sytuacją w kraju.**

### 6.3 ROZLICZENIE FINANSOWE

Plan wydatków – rozdział 85153	Plan	Wykonanie w złotych	Wykonanie w %
Wydatki na wynagrodzenia i pochodne	3 000,00	2 936,50	97,88 %
Pozostałe wydatki bieżące	7 000,00	3 300,00	47,14 %
<b>Razem</b>	<b>10 000,00</b>	<b>6 236,50</b>	<b>62,37 %</b>

**Na wykonanie wydatków z Gminnego Programu Przeciwdziałania Narkomanii na rok 2021 składają się następujące pozycje:**

§ 4110 – Składki na ubezpieczenia społeczne	<b>436,50zł</b>
§ 4170 – Wynagrodzenia bezosobowe	<b>2 500,00zł</b>
§ 4210 - Zakup materiałów i wyposażenia	<b>1 800,00zł</b>
w tym :	
- zakup literatury fachowej oraz materiałów informacyjnych z zakresu uzależnień	1 800,00zł
§ 4300 - Zakup pozostałych usług	<b>1 500,00zł</b>
w tym :	
- warsztaty zorganizowane w SP1 w Mosinie z technik rozwijania odporności psychicznej w ramach programu uzależnień	1 500,00zł

**Ogółem wydatki wyniosły: 6 236,50 zł.**

## 7. Świadczenia w Dziale Świadczeń Rodziny

### 7.1 Zasiłek rodzinny wraz z dodatkami

Ustawa z dnia z dnia 28 listopada 2003 r. o świadczeniach rodzinnych

ma na celu częściowe pokrycie wydatków związanych z utrzymaniem dziecka. Kryterium dochodowe, które musiała spełniać rodzina to: 674,00 zł na osobę w rodzinie, a w przypadku kiedy w rodzinie jest niepełnosprawne dziecko to: 764,00 zł.

#### WYSOKOŚĆ ŚWIADCZEŃ RODZINNYCH

L.p.	Rodzaj świadczeń	Wysokość od 1.01.2021r. – 31.12.2021r.
1.	<b>Zasiłek rodzinny</b>	
	Zasiłek rodzinny do 5 r. ż.	95,00zł
	Zasiłek rodzinny od 5 r. ż. do 18 r. ż.	124,00zł
	Zasiłek rodzinny pow. 18 r. ż.	135,00zł
2.	<b>Dodatki do zasiłku rodzinnego</b>	
	urodzenia dziecka	1 000,00zł
	opieki nad dzieckiem w okresie korzystania z urlopu wychowawczego	400,00zł
	samotnego wychowywania dziecka	193,00zł w przypadku niepełnosprawności – 273,00zł
	wychowywania dziecka w rodzinie wielodzietnej	95,00zł
	rehabilitacji i kształcenie dziecka niepełnosprawnego do 5 lat	90,00zł
	rehabilitacji i kształcenie dziecka niepełnosprawnego pow. 5 lat	110,00zł
	rozpoczęcia roku szkolnego	100,00zł
	podjęcia przez dziecko nauki w szkole poza miejscem zamieszkania (dojazdy)	69,00zł
	podjęcia przez dziecko nauki w szkole poza miejscem zamieszkania (zamieszkanie)	113,00zł
	jednorazowa zapomoga z tytułu urodzenia się dziecka	1 000,00zł
3.	<b>Świadczenia opiekuńcze</b>	
	zasiłek pielęgnacyjny	215,84zł
	świadczenie pielęgnacyjne	1 971,00zł
	specjalny zasiłek opiekuńczy	620,00zł
	zasiłek dla opiekuna	620,00zł
4.	<b>Świadczenie rodzicielskie</b>	1 000,00
5.	<b>Świadczenie „Za życiem”</b>	4 000,00zł jednorazowo

#### Świadczenia rodzinne - dane liczbowe na 31.12.2021 r.

1) ilość wypłaconych zasiłków rodzinnych	- 11 524 -	1 311 852,28zł
2) dodatek z tytułu urodzenia dziecka	- 74 -	55 213,28zł

3) dodatek z tytułu opieki nad dzieckiem w okresie korzystania z urlopu wychowawczego	- 492 -	189 881,27zł
4) samotne wychowywanie dziecka	- 664 -	130 163,90zł
5) kształcenie i rehabilitacja dziecka niepełnosprawnego	- 663 -	70 075,60zł
6) rozpoczęcia roku szkolnego	- 1 121 -	65441,02zł
7) dojazdów do miejscowości, w której znajduje się szkoła	- 1 478 -	96 448,31zł
8) zamieszkania w miejscowości, w której znajduje się szkoła	- 13 -	1 469,00zł
9) wychowywanie dziecka w rodzinie wielodzietnej	- 1 907 -	174 816,21zł
10) zasiłki pielęgnacyjne w tym:	- 5 506 -	1 187 285,00zł
- zas. piel. z tyt. niepełnosprawności art. 16 ust. 2 pkt 1	- 1 908 -	411 823,00zł
- zas. piel. dla os. o znacznym st. niep. art. 16 ust. 2 pkt 2	- 1 762 -	379 179,00zł
- zas. piel. o umiarkowanym st. niep. art. 16 ust. 3	- 1 702 -	362 666,00zł
- zas. piel. pow. 75 l. art. 16 ust 2 pkt 3	- 134 -	28 923,00zł
11) świadczenie pielęgnacyjne	- 1 455 -	2 859 388,00zł
12) specjalny zasiłek opiekuńczy	- 80 -	48 680,00zł
13) zasiłek dla opiekuna	- 34 -	20 540,00zł
14) jednorazowa zapomoga z tytułu urodzenia dziecka	- 187 -	187 000,00zł
15) świadczenie rodzicielskie	- 617 -	568 895,00zł
16) „Za życiem”	- 4 -	16 000,00zł
<b>Ogółem zrealizowanych świadczeń rodzinnych</b>	<b>- 25 819 -</b>	<b>6 983 148,87zł</b>

Liczba rodzin korzystających ze świadczeń rodzinnych na 31.12.2021r.	-	892
Liczba przyjętych wniosków	-	950
<b>w tym elektronicznych</b>	-	212
Liczba wydanych decyzji	-	1 363
wraz z dec. zm., uch., nien. pobr.		
<b>Liczba dzieci, na które pobierane są świadczenia rodzinne</b>	-	1 021

## 7.2 Świadczenie wychowawcze ("500+")

Ustawa z dnia 11 lutego 2016 r. o pomocy państwa w wychowywaniu dzieci, która obowiązuje od 1.04.2016r. wprowadziła świadczenie wychowawcze w wysokości 500,00zł na drugie i kolejne dziecko do 18 roku życia bez kryterium dochodowego, a od 1.07.2019r. również bez kryterium dochodowego na pierwsze dziecko.

Przyznawanie świadczenia nie wymaga wydania decyzji, a wyłącznie informacji, która przesyłana jest drogą mailową do wnioskodawcy.

Zadania z powołanej wyżej ustawy realizowane są w Gminie Mosina przez Ośrodek Pomocy Społecznej.

### ŚWIADCZENIE WYCHOWAWCZE ( 500+) – DANE LICZBOWE na dzień 31.12.2021r.

1) liczba wniosków	-	5 681
<b>w tym elektronicznych</b>	-	4 975
2) liczba wydanych informacji	-	5 326
3) liczba wydanych decyzji	-	13
4) liczba wniosków bez rozpatrzenia	-	342
5) ilość wypłaconych świadczeń	-	90 552
6) ilość dzieci objętych świadczeniem	-	7 546

7) liczba rodzin objętych pomocą	-	5 326
<b>8) kwota wypłaconych świadczeń 500+</b>	-	<b>45 088 128,00zł</b>

### 7.3 Fundusz alimentacyjny

Ustawa z dnia 7 września 2007 r. o pomocy osobom uprawnionym do alimentów

**Świadczenia z funduszu alimentacyjnego** przysługują osobie uprawnionej do alimentów od rodzica na podstawie tytułu wykonawczego pochodzącego lub zatwierdzonego przez sąd, jeżeli egzekucja okazała się bezskuteczna w okresie ostatnich 2 miesięcy:

- 1) do ukończenia przez nią 18 roku życia albo
- 2) w przypadku gdy uczy się w szkole lub szkole wyższej do ukończenia przez nią 25 roku życia, albo
- 3) w przypadku posiadania orzeczenia o znacznym stopniu niepełnosprawności – bez względu na wiek.

Świadczenia z funduszu alimentacyjnego przysługują w wysokości bieżąco ustalonych alimentów, jednakże nie wyższej niż 500,00zł, a dochód rodziny w przeliczeniu na osobę w rodzinie nie przekraczał kwoty 900,00zł miesięcznie na osobę w rodzinie.

W przypadku utraty dochodu przez członka rodziny w roku kalendarzowym poprzedzającym okres świadczeniowy lub po tym roku, ustalając jego dochód, nie uwzględnia się dochodu utraconego.

W przypadku uzyskania dochodu przez członka rodziny w roku kalendarzowym poprzedzającym okres świadczeniowy, ustalając dochód członka rodziny, uzyskany w tym roku dochód dzieli się przez liczbę miesięcy, w których dochód ten był osiągnięty, jeżeli dochód ten jest uzyskiwany w dniu ustalania prawa do świadczeń z funduszu alimentacyjnego.

W przypadku uzyskania dochodu przez członka rodziny po roku kalendarzowym poprzedzającym okres świadczeniowy jego dochód ustala się na podstawie dochodu członka rodziny, powiększonego o kwotę uzyskanego dochodu z miesiąca następującego po miesiącu, w którym dochód został osiągnięty, jeżeli dochód ten jest uzyskiwany w dniu ustalania prawa do świadczeń z funduszu alimentacyjnego.

Świadczenia z funduszu alimentacyjnego nie przysługują, jeżeli osoba uprawniona:

- 1) została umieszczona w instytucji zapewniającej całodobowe utrzymanie albo w pieczy zastępczej,
- 2) zawarła związek małżeński.

Wnioski o ustalenie prawa do świadczeń z funduszu alimentacyjnego na nowy okres świadczeniowy były przyjmowane od dnia od 1 sierpnia, natomiast drogą elektroniczną od 1 lipca.

W przypadku gdy osoba ubiegająca się o świadczenia z funduszu alimentacyjnego na nowy okres świadczeniowy złożyła wniosek wraz z dokumentami:

- od 1 lipca do dnia 31 sierpnia, ustalenie prawa do świadczeń z funduszu alimentacyjnego oraz wypłata świadczeń przysługujących za miesiąc październik winna nastąpić do dnia 31 października,

- od dnia 1 września do dnia 30 września ustalenie prawa do świadczeń z funduszu alimentacyjnego oraz wypłata świadczeń przysługujących za miesiąc wrzesień winna nastąpić do dnia 30 listopada,

- od 1 października do 31 października ustalenie prawa do świadczeń z funduszu alimentacyjnego oraz wypłata świadczeń przysługujących za miesiąc październik winna nastąpić do dnia 31 grudnia,

- od 1 listopada do 30 listopada ustalenie prawa do świadczeń z funduszu alimentacyjnego oraz wypłata świadczeń przysługujących za miesiąc listopad winna nastąpić do dnia 31 stycznia następnego roku,

- i od 1 stycznia do 31 stycznia ustalenie prawa do świadczeń z funduszu alimentacyjnego oraz wypłata świadczeń przysługujących za miesiąc styczeń winna nastąpić do ostatniego dnia lutego.

#### **FUNDUSZ ALIMENTACYJNY - DANE LICZBOWENA DZIEŃ 31.12.2021R.**

<b>1. Ilość rodzin korzystających ze świadczeń na 31.12.2021r.</b>	-	<b>88</b>
<b>2. Liczba wniosków</b>	-	<b>107</b>
<b>w tym elektronicznych</b>	-	<b>7</b>
<b>3. Liczba wypłaconych świadczeń</b>	-	<b>1 805</b>
<b>4. Liczba wydanych decyzji</b>	-	<b>192</b>
<b>5. Łączna kwota wypłaconych świadczeń</b>	-	<b><u>746 095,99zł</u></b>

#### **Postępowanie z dłużnikami i egzekucja świadczeń z FA**

1. Wezwania na wywiad i do złożenia oświadczenia majątkowego	-	<b>62</b>
2. Przeprowadzone wywiady	-	<b>22</b>
3. Złożone oświadczenia majątkowe	-	<b>22</b>
4. Zobowiązania do rejestracji w PUP	-	<b>0</b>
5. Aktywizacja zawodowa	-	<b>6</b>
6. Wnioski do innego organu o podjęcie działań	-	<b>25</b>
7. Informacja do dłużnika o przyznaniu świadczenia	-	<b>124</b>
8. Zawiadomienie Policji o przyznaniu świadczenia z FA	-	<b>120</b>
9. Zawiadomienie Komornika o przyznaniu świadczenia z FA	-	<b>124</b>
10. Wnioski i pisma do Komornika o ustalenie miejsca zamieszkania wraz z inną korespondencją	-	<b>20</b>
11. Wnioski do KRK o informację dot. okresu przebywania	-	<b>3</b>
12. Wnioski z innego OPS o podjęcie działań	-	<b>47</b>
13. Przyłączenia do egzekucji	-	<b>124</b>
14. Wnioski do Komornika o wyd. zaświadczenia o bezskuteczności	-	<b>20</b>
15. Liczba dłużników ogółem	-	<b>365</b>
16. Decyzje o uznaniu dłużnika za uchylającego się od zob. alim.	-	<b>10</b>
17. Wystąpienie do Prokuratury o pop. przest.	-	<b>47</b>
18. Pisma do komornika o podjętych działaniach wobec dłużników	-	<b>220</b>
19. Pisma do OPS o podjętych działaniach wobec dłużników	-	<b>22</b>
20. Pisma do ZK dot. dłużników	-	<b>2</b>
21. Wniosek do Starosty o zatrzymanie prawa jazdy dłużnikowi	-	<b>0</b>
22. Pisma do Policji dot. dłużników	-	<b>40</b>
<b>23. Wyegekwowane środki od dłużników alimentacyjnych</b>	-	<b><u>417 073,85zł</u></b>
<b>24. Przekazane środki do budżetu Gminy Mosina</b>	-	<b><u>101 062,48zł</u></b>
25. Liczba zgonów dłużników	-	<b>6</b>
<b>26. Wygaśnięcia długu z tyt. wypł. św. z FA w związku ze zgonem</b>	-	<b>145 927,32zł</b>

## 7.4 Dodatki mieszkaniowe

Ustawa z dnia 21 czerwca 2001 r. o dodatkach mieszkaniowych

W okresie od 1 stycznia do 31 grudnia 2021r. wpłynęło 54 wniosków o przyznanie dodatku mieszkaniowego.

Przyznano dodatek mieszkaniowy następującym osobom wg posiadanego tytułu prawnego :

- 1) najemcom lokali komunalnych,
- 2) członkom spółdzielni mieszkaniowych,
- 3) właścicielom lokali mieszkalnych ( wspólnoty mieszkaniowe ),
- 4) najemcom w lokalach prywatnych,
- 5) właścicielom domów jednorodzinnych,
- 6) najemcom lokali zakładowych,
- 7) najemcom lokali Mosińskiego Towarzystwa Budownictwa Społecznego.

**Dodatków mieszkaniowych wypłacono ogółem w roku 2021 na kwotę 37 279,75zł**

O powyższy dodatek mogły ubiegać się rodziny które :

- posiadały tytuł prawny do zajmowanego lokalu,
- dochód nie mógł przekroczyć 175 % kwoty najniższej emerytury w gospodarstwie jednoosobowym tj. 2 189,04zł,
- w gospodarstwie wieloosobowym 125 % kwoty najniższej emerytury tj. 1 563,60zł,
- najniższa emerytura ogł. przez Prezesa ZUS od 1.03.2021r. do 28.02.2022r. – 1 250,88zł

- powierzchnia użytkowa lokalu mieszkalnego nie mogła przekroczyć :

- 1) 45.5 m<sup>2</sup> – dla 1 osoby,
- 2) 52 m<sup>2</sup> – dla 2 osób,
- 3) 58,5 m<sup>2</sup> – dla 3 osób,
- 4) 71,5 m<sup>2</sup> – dla 4 osób,
- 5) 84,5 m<sup>2</sup> - dla 5 osób,
- 6) 91 m<sup>2</sup> – dla 6 osób,

7) w razie zamieszkiwania większej liczby osób dla każdej kolejnej osoby zwiększa się powierzchnię normatywną zwiększa się o 5 m<sup>2</sup>.

Dodatek przyznawany jest **na okres 6 miesięcy** licząc od pierwszego dnia miesiąca następującego po dniu złożenia wniosku (rodzina w roku kalendarzowym może składać wniosek o dodatek mieszkaniowy 2 x).

### DODATKI MIESZKANIOWE DANE LICZBOWE NA DZIEŃ 31.12.2021R.

1. Liczba rodzin korzystających z pomocy w formie dodatków mieszkaniowych	-	18
2. Liczba wniosków	-	54
3. Liczba decyzji przyznających	-	47
4. Liczba decyzji umarzających	-	1
5. Liczba decyzji odmownych	-	3
6. Liczba wniosków bez rozpoznania	-	3
7. Liczba decyzji uchylających	-	0
8. Liczba decyzji ogółem	-	51
9. Liczba świadczeń	-	188
10. Kwota wypłaconych świadczeń	-	37 279,75zł

## 7.5 Dodatek energetyczny

Ustawa z dnia 10 kwietnia 1997 r. Prawo energetyczne

Zgodnie z ustawą Prawo energetyczne prawo do dodatku energetycznego przysługuje **tzw. odbiorcy wrażliwemu**.

**Odbiorca wrażliwy** to osoba, której przyznano dodatek mieszkaniowy oraz która jest stroną umowy kompleksowej lub umowy sprzedaży energii elektrycznej, zawartej z przedsiębiorstwem energetycznym. Odbiorca musi zamieszkiwać w miejscu odbioru energii elektrycznej.

Dodatek energetyczny przyznaje wójt, burmistrz lub prezydent miasta, w drodze decyzji, na wniosek odbiorcy energii elektrycznej. Osoba ubiegająca się o dodatek musi przedstawić następujące dokumenty: wypełniony wniosek o przyznanie dodatku energetycznego; umowę kompleksową lub umowę sprzedaży energii elektrycznej zawartej z przedsiębiorstwem energetycznym.

**Dodatek energetyczny** wynosi miesięcznie 1/12 kwoty rocznej dodatku energetycznego ogłaszanej przez właściwego ministra.

Zgodnie z obwieszczeniem Ministra Klimatu z dnia 10 kwietnia 2021r. w sprawie wysokości dodatku energetycznego, obowiązującego 1 maja 2021r. do 30 kwietnia 2022r. świadczenie wynosi:

- dla gospodarstw prowadzonych przez osobę samotną -12,09zł miesięcznie;
- dla gospodarstw składających się z 2 do 4 osób -16,79zł miesięcznie;
- dla gospodarstw składających się z co najmniej 5 osób -20,15złmiesięcznie

**Wyplata dodatku energetycznego** jest zadaniem z zakresu administracji rządowej.

Dodatek energetyczny wypłacają gminy, które otrzymują na ten cel dotacje z budżetu państwa, w granicach kwot określonych w ustawie budżetowej.

Decyzje wydawane są na okres 6 – ciu miesięcy, a wypłata następuje do dnia 10 każdego miesiąca z góry.

### **DODATEK ENERGETYCZNY – DANE LICZBOWE NA DZIEŃ 31.12.2021R.**

<b>1. Liczba rodzin korzystających z pomocy w formie dodatku energetycznego</b>	-	<b>7</b>
<b>2. Liczba wniosków</b>	-	<b>9</b>
<b>3. Liczba decyzji przyznających</b>	-	<b>6</b>
<b>4. Liczba decyzji zmieniających</b>	-	<b>0</b>
<b>5. Liczba decyzji odmownych</b>	-	<b>1</b>
<b>6. Liczba wniosków bez rozpoznania</b>	-	<b>2</b>
<b>7. Liczba decyzji ogółem</b>	-	<b>7</b>
<b>8. Liczba świadczeń</b>	-	<b>19</b>
<b>9. Kwota wypłaconych świadczeń</b>	-	<b>319,32 zł</b>

## 7.6 Program "Czyste Powietrze" - wydawanie zaświadczeń o dochodach

Od 1 października 2020 roku zmiana ustawy o biokomponentach i biopaliwach ciekłych wprowadziła zmiany do ustawy Prawo ochrony środowiska.



Zmiana ta dotyczy obligatoryjnego wymogu dołączenia do wniosku o przyznanie dofinansowania z Narodowego Funduszu Ochrony Środowiska i Gospodarki Wodnej w Warszawie lub wojewódzkiego funduszu **zaświadczenia o wysokości przeciętnego miesięcznego dochodu przypadającego na jednego członka jej gospodarstwa domowego.**

Z Programu "Czyste Powietrze" mogą skorzystać właściciele i współwłaściciele budynków mieszkalnych jednorodzinnych. Właściciele i współwłaściciele budynków mieszkalnych jednorodzinnych, którzy zamierzają złożyć wniosek o przyznanie dofinansowania do Wojewódzkiego Funduszu Ochrony Środowiska i Gospodarki Wodnej składają w Ośrodku Pomocy Społecznej w Mosinie, w Dziale Świadczeń Rodzinnych wniosek o wydania zaświadczenia o wysokości przeciętnego miesięcznego dochodu przypadającego na jednego członka gospodarstwa domowego. Złożenie wniosku o dofinansowanie w ramach Programu "Czyste Powietrze" jest uwarunkowane posiadaniem takiego zaświadczenia.

Z uwagi, iż dochód przypadający na jednego członka danego gospodarstwa domowego obliczany jest w rozumieniu art. 3 pkt 1 ustawy z dnia 28 listopada 2003 r. o świadczeniach rodzinnych, zadanie zostało przekazane do realizacji przez pracowników Działu Świadczeń Rodzinnych Ośrodka Pomocy Społecznej w Mosinie.

#### **„CZyste Powietrze” – ZAŚWIADCZENIA – DANE LICZBOWE NA DZIEŃ 31.12.2021R.**

1) ilość wniosków	-	70
2) ilość wydanych zaświadczeń	-	64
3) ilość wniosków bez rozpatrzenia	-	6

#### **7.7 EGZEKUCJA Z TYTUŁU NIENALEŻNIE POBRANYCH ŚWIADCZEŃ RODZINNYCH, ŚWIADCZENIA WYCHOWAWCZEGO (500+) I ŚWIADCZEŃ Z FUNDUSZU ALIMENTACYJNEGO**

##### **Stwierdzenie nienależnie pobranych świadczeń poprzedzone jest:**

- 1) wszczęciem postępowania i
- 2) wydaniem decyzji o uznaniu nienależnie pobranych świadczeń oraz orzeczeniem o ich zwrocie wraz z ustawowymi odsetkami za opóźnienie.

1. Ilość spraw ogółem	-	215
2. Ilość podjętych działań	-	215
3. Ilość upomnień do zapłaty	-	7
4. Zawiadomienia o sprawach zakończonych	-	51
5. Ilość zawiadomień o ustawowych odsetkach do zapłaty	-	51
6. Wnioski do US o stanie egzekucji z przesł. TW	-	5
7. Zawiadomienia o stanie zadłużenia	-	200
8. <u>Kwota odzyskanych nienależnie pobranych świadczeń wraz z ustawowymi odsetkami za opóźnienie</u>	-	<u>75 265,41zł</u>

## 7.8 PODSUMOWANIE:

od 01.01.2021r. do 31.12.2021r.

W Dziale Świadczeń Rodziny Ośrodka Pomocy Społecznej w Mosinie realizowane były: świadczenia rodzinne, świadczenia z funduszu alimentacyjnego, postępowanie z dłużnikami alimentacyjnymi, dodatki mieszkaniowe, dodatek energetyczny, świadczenia 500+ i post. w sprawie wydania zaświadczeń do Programu „Czyste powietrze”

1) ilość zarejestrowanych dokumentów w rejestrze ogólnym (wnioski, zaświadczenia, sprawozdania, inne dostarczane dokumenty do załatwianych spraw)	-	18 530
2) ilość załatwionych spraw wg rejestrów	-	18 530
3) ilość przyjętych wniosków:	-	6 871
w tym elektronicznych	-	5 194
4) ilość wydanych decyzji:	-	1 613
5) ilość wydanych informacji (500+)	-	5 326
6) liczba wydanych zaświadczeń dot. Programu „Czyste powietrze”	-	64
7) <u>liczba rodzin objętych świadczeniami</u>	-	6 331
<u>ilość wypłacono świadczeń:- 118 383 na kwotę: 52 854 971,93zł</u>		

## 8. Realizacja zadań z ustawy o wspieraniu rodziny i systemie pieczy zastępczej za 2021 rok

### 8.1 Podstawy prawne

Zgodnie z art. 179 ustawy z dnia 9 czerwca 2011 roku o wspieraniu rodziny i systemie pieczy zastępczej (Dz. U. z 2020 r. poz. 821 ze zm.) organ wykonawczy w terminie do 31 marca każdego roku składa radzie gminy roczne sprawozdanie z realizacji zadań zawartych w powołanej wyżej ustawie.

Realizatorem zadań z ustawy o wspieraniu rodziny i systemie pieczy zastępczej jest Kierownik Ośrodka Pomocy Społecznej w Mosinie upoważniony na podstawie Zarządzenia Nr 00501.6.2014 Burmistrza Gminy Mosina z dnia 22 grudnia 2014 r.

Realizacja zadań zawartych w ustawie o wspieraniu rodziny i systemie pieczy zastępczej, skierowana była zgodnie z preambułą ustawy „*dla dobra dzieci, które potrzebują szczególnej ochrony i pomocy ze strony dorosłych, środowiska rodzinnego, atmosfery szczęścia, miłości i zrozumienia, w trosce o ich harmonijny rozwój i przyszłą samodzielność życiową, dla zapewnienia ochrony przysługujących im praw i wolności, dla dobra rodziny, która jest podstawową komórką społeczeństwa oraz naturalnym środowiskiem rozwoju, i dobra wszystkich jej członków, a w szczególności dzieci, w przekonaniu, że skuteczna pomoc dla rodziny przeżywającej trudności w opiekowaniu się i wychowywaniu dzieci oraz skuteczna ochrona dzieci i pomoc dla nich może być osiągnięta przez współpracę wszystkich osób, instytucji i organizacji pracujących z dziećmi i rodzicami*”.

## 8.2 Zadania gminy

Zgodnie z art. 176 ustawy o wspieraniu rodziny i pieczy zastępczej do zadań gminy należy:

- 1) opracowanie i realizacja 3- letnich gminnych programów wspierania rodziny;
- 2) tworzenie możliwości podnoszenia kwalifikacji przez asystentów rodziny;
- 3) tworzenie oraz rozwój systemu opieki nad dzieckiem, w tym placówek wsparcia dziennego oraz praca z rodziną przeżywająca trudności w wypełnianiu funkcji opiekuńczo – wychowawczych przez:
  - a) zapewnienie rodzinie przeżywającej trudności wsparcia i pomocy asystenta rodziny oraz dostępu do specjalistycznego poradnictwa,
  - b) organizowanie szkoleń i tworzenie warunków do działania rodziny wspierających,
  - c) prowadzenie placówek wsparcia dziennego oraz zapewnienie w nich miejsc dla dzieci
- 4) współfinansowanie pobytu dziecka w rodzinie zastępczej, rodzinnym domu dziecka lub innej placówce;
- 5) sporządzanie sprawozdań rzeczowo- finansowych z zakresu wspierania rodziny;
- 6) prowadzenie monitoringu sytuacji dziecka z rodziny zagrożonej.

Powyższe zadania wykonywane były w oparciu o Gminny Program Wspierania Rodziny na lata 2021-2023 przyjęty do stosowania na podstawie uchwały Nr XXXVII/302/20 Rady Miejskiej w Mosinie z dnia 29 grudnia 2020 r.

## 8.3 Asystent rodziny

W Ośrodku Pomocy Społecznej w Mosinie zatrudniony jest jeden asystent rodziny, który w 2021 r. systematycznie współpracował z rodzinami wymagającymi wsparcia głównie w problemach opiekuńczo-wychowawczych.

W 2021 roku asystent rodziny objął opieką i wsparciem 18 rodzin, w tym 44 dzieci. Spośród w/w rodzin w roku sprawozdawczym asystent rodziny zakończył współpracę z 4 rodzinami z tego z 1 rodziną zakończono współpracę z uwagi na poprawę funkcjonowania rodziny i uzyskanie pełnej samodzielności w wypełnianiu funkcji opiekuńczo-wychowawczych oraz załatwiania spraw urzędowych. Z 2 rodzinami zakończono współpracę z uwagi na niechęć do współpracy, a 1 rodzina zrezygnowała ze współpracy.

W roku 2021 jedno dziecko z rodziny objętej wsparciem asystenta rodziny trafiło do pieczy zastępczej. Przy czym należy zwrócić uwagę, iż z rodzicami biologicznymi w/w dziecka asystent rodziny w dalszym ciągu prowadzi pracę na rzecz jego powrotu do rodziny biologicznej.

W celu zwiększenia efektywności podejmowanych działań asystent rodziny współpracuje z pedagogami szkolnymi, kuratorami Zespołu Kuratorskiej Służby Sądowej, Pogotowiem Rodzinnym, Powiatowym Centrum Pomocy Rodzinie w Poznaniu.

### Szkolenia

Asystent rodziny w roku sprawozdawczym uczestniczył w szkoleniu „Asystent rodziny - zadania, metodyka pracy, uprawnienia i dokumentowanie pracy z rodziną”.

### **Problemy rodzin, które objęte są wsparciem i pomocą asystenta rodziny:**

- 1) niskie umiejętności opiekuńczo- wychowawcze,
- 2) niewydolność opiekuńczo- wychowawcza rodziców
- 3) bezrobocie w rodzinie
- 4) uzależnienie i współuzależnienia w rodzinie
- 5) niepełnosprawność i choroby występujące w rodzinie
- 6) przemoc w rodzinie
- 7) niezaradność życiowa
- 8) niski poziom kompetencji społecznych
- 9) niewłaściwe patologiczne relacje i więzi rodzinne.

### **W rodzinach, gdzie była realizowana praca i udzielane wsparcie, asystent rodziny pomagał i towarzyszył między innymi w:**

- 1) sporządzeniu i składaniu pism urzędowych,
- 2) zwiększeniu motywacji do poszukiwania pracy i podnoszenia kwalifikacji zawodowych,
- 3) motywowaniu klientów do podjęcia terapii uzależnień, przyjmowania regularnego leków,
- 4) organizowaniu wsparcia materialnego oraz rzeczowego,
- 5) podnoszeniu umiejętności opiekuńczo- wychowawczych
- 6) budowaniu autorytetu rodziców,
- 7) rozwiązywaniu codziennych trudności poprzez zwiększenie kompetencji w zakresie prowadzenia gospodarstwa domowego, załatwiania spraw urzędowych, gospodarowania czasem wolnym,
- 8) podniesieniu poziomu higieny członków rodziny oraz estetyki wyglądu mieszkania umiejętności gospodarowania budżetem domowym odbudowaniu zdrowych postaw psychospołecznych.

### **Współpraca i ocena**

W celu zwiększenia efektywności podejmowanych działań asystent rodziny współpracował z jednostkami administracji rządowej i samorządowej, z pedagogami szkolnymi, Poradnią Psychologiczno-Pedagogiczną, Domami Dziecka, Ośrodkiem Wspierania Rodziny, kuratorami Zespołu Kuratorskiej Służby Sądowej, Pogotowiem Rodzinnym, Powiatowym Centrum Pomocy Rodzinie w Poznaniu, pracownikami socjalnymi oraz osobami specjalizującymi się w dziedzinach pracy na rzecz dziecka i rodziny.

Pomoc i wsparcie rodziny może przynieść pozytywne skutki tylko i wyłącznie wtedy, gdy zostaną stworzone warunki do wyeliminowania negatywnych czynników zakłócających jej rozwój. Indywidualna praca z rodziną, uświadamianie własnych umiejętności oraz możliwości zachęcają rodziny do dalszych działań.

## 9. Zestawienie wykonanych wydatków w Ośrodku Pomocy Społecznej w Mosinie w 2021 roku

Lp	Paragraf	Nazwa	Plan	Wykonanie	%
	<b>851</b>	<b>Ochrona zdrowia</b>	<b>847 508,66</b>	<b>518 520,07</b>	<b>61,18</b>
	<b>85153</b>	<b>Zwalczanie narkomanii</b>	<b>10 000,00</b>	<b>6 236,50</b>	<b>62,37</b>
1	4110	Składki na bezp. społeczne	500,00	436,50	87,30
2	4170	Wynagrodz. bezosobowe	2 500,00	2 500,00	100,00
3	4210	Zakup mater. i wyposaż.	3 000,00	1 800,00	60,00
4	4300	Zakup usług pozostałych	4 000,00	1 500,00	37,50
	<b>85154</b>	<b>Przeciwdziałanie alkoholizmowi</b>	<b>837 508,66</b>	<b>512 283,57</b>	<b>61,17</b>
5	4110	Składki na bezp. społeczne	5 000,00	1 363,20	27,26
6	4170	Wynagrodzenie bezosobowe	217 700,00	148 120,73	68,04
7	4210	Zakup mater. i wyposażenia	160 000,00	151 528,64	94,71
8	4300	Zakup usług pozostałych	411 008,66	173 181,00	42,14
9	4400	Czynsze za lokale	40 000,00	37 783,14	94,46
10	4430	Różne opłaty i składki	3 800,00	306,86	8,08
	<b>852</b>	<b>Pomoc Społeczna</b>	<b>4 171 685,67</b>	<b>4 075 588,72</b>	<b>97,70</b>
	<b>85202</b>	<b>Domy pomocy społecznej</b>	<b>516 500,00</b>	<b>516 306,76</b>	<b>99,96</b>
11	4330	Zakup usług jednostki samorządu terytorialnego od innych jednostek samorządu terytorialnego	516 500,00	516 306,76	99,96
	<b>85205</b>	<b>Zadania w zakresie przeciwdziałania przemocy w rodzinie</b>	<b>10 050,00</b>	<b>9 581,58</b>	<b>98,28</b>
12	4300	Zakup usług pozostałych	4 300,00	3 940,80	91,65
13	4400	Opłaty czynszowe	5 750,00	5 640,78	98,10
	<b>85213</b>	<b>Składki na ubezp. zdrowotne opłacane za osoby pobierające świadczenia z pomocy społecznej</b>	<b>30 000,00</b>	<b>30 000,00</b>	<b>100</b>
14	4130	Skł. na bezp. zdrowotne za osoby pobierające zas. stałe	30 000,00	30 000,00	100
	<b>85214</b>	<b>Zasiłki i pomoc w naturze</b>	<b>868 600,00</b>	<b>867 764,92</b>	<b>99,90</b>
15	3110	Zasiłki celowe	193 914,00	193 913,53	99,99
16	3110	Zasiłki celowe specjalne	83 209,00	83 208,32	99,99
17	3110	Sprawienie pogrzebu	0,00	0,00	0
18	3110	Schronienie	186 337,00	186 337,00	100

19	3110	Zasiłki okresowe	389 884,00	389 050,07	97,79
20	3110	Zdarzenie losowe	15 256,00	15 256,00	100
	<b>85215</b>	<b>Dodatki mieszkaniowe</b>	<b>37 908,00</b>	<b>37 599,07</b>	<b>99,19</b>
21	3110	Dodatki mieszkaniowe	37 900,00	37 279,75	98,36
22	3110	Dodatek energetyczny	400,00	319,32	79,83
23	4300	Zakup usług pozostałych	8,00	0	0
	<b>85216</b>	<b>Zasiłki stałe</b>	<b>360 000,00</b>	<b>358 507,93</b>	<b>99,59</b>
24	3110	Zasiłki stałe	360 000,00	358 507,93	99,59
	<b>85219</b>	<b>Ośrodki Pomocy Społecznej</b>	<b>1 685 835,20</b>	<b>1 672 400,97</b>	<b>99,20</b>
25	3020	Wydatki osobowe niezalicz. do wynagrodzeń	9 017,00	9 016,09	99,99
26	3110	Świadczenia społeczne	9 500,00	9 500,00	100
27	4010	Wynagr. osob. Pracowników	1 039 494,94	1 038 863,21	99,94
28	4040	Dod.wynagr. roczne	63 674,72	63 674,72	100
29	4110	Bezp. społ. pracow.	168 256,00	168 256,00	100
30	4120	Składki na fun.pracy	11 948,00	11 948,00	100
31	4170	Wynagrodzenia bezosobowe	30 723,00	30 723,00	100
32	4210	Zakup mater. i wyposażenia	135 993,00	131 914,04	97,00
33	4260	Zakup energii	4 000,00	3 990,20	99,76
34	4280	Zakup usług zdrowotnych	3 049,00	2 727,00	89,44
35	4300	Zakup usług pozostałych	142 425,54	134 183,09	94,21
36	4360	Opł. za usl. telekomunik.	4 518,00	4 517,14	99,98
37	4400	Czynsze za lokale	32 077,00	32 076,84	100
38	4410	Podróże służbowe krajowe	67,00	66,86	99,79
39	4430	Różne opłaty i składki	3 486,00	3 339,28	95,79
40	4440	Odpisy na ZFŚS	23 254,00	23 253,90	100
41	4700	Szkolenia	4 352,00	4 351,60	99,99
	<b>85228</b>	<b>Usługi opiekuńcze</b>	<b>478 000,00</b>	<b>466 348,50</b>	<b>97,56</b>
42	4300	Usługi opiekuńcze	478 000,00	466 348,50	97,56
	<b>85230</b>	<b>Pomoc w zakresie dożywiania</b>	<b>175 000,00</b>	<b>116 976,99</b>	<b>66,84</b>
43	3110	Dożywianie dzieci w szkołach w ramach programu rządowego	115 000,00	63 896,99	55 56
44	3110	Zasiłek na posiłek	60 000,00	53 080,00	88 47
	<b>85295</b>	<b>Pozostała działalność</b>	<b>9 792,47</b>	<b>102,00</b>	<b>1,04</b>
45	4010	Wynagr. pracowników	2 699,00	0,00	0
46	4110	Bezp. społ. pracow.	356,80	0,00	0
47	4129	Fundusz pracy	48,50	0,00	0
48	4210	Zakup mater. i wyposażenia	600,00	0,00	0
49	4300	Zakup usług pozostałych	6 088,17	102,00	1,68
	<b>853</b>	<b>Pozostałe zadania z</b>	<b>86 400,00</b>	<b>32 680,00</b>	<b>37,82</b>

		<b>zakresu polityki społecznej</b>			
	<b>85326</b>	<b>Solidarnościowy Fundusz Wsparcia Osób Niepełnosprawnych - opieka wytchnieniowa</b>	<b>86 400,00</b>	<b>32 680,00</b>	<b>37,82</b>
50	4300	Zakup usług pozostałych	86 400,00	32 680,00	37,82
	<b>855</b>	<b>Rodzina</b>	<b>54 453 126,40</b>	<b>54 246 860,42</b>	<b>99,15</b>
	<b>85501</b>	<b>Świadczenia wychowawcze</b>	<b>45 501 912,40</b>	<b>45 422 272,42</b>	<b>99,82</b>
51	3110	Świadczenia społeczne	45 115 147,00	45 086 134,80	99,94
52	4010	Wynagr. osob. Pracowników	217 000,00	208 706,72	96,18
53	4040	Dod.wynagr. roczne	12 528,35	12 528,35	100
54	4110	Bezp. społ. pracow.	43 400,00	33 436,17	77,04
55	4120	Fundusz pracy	6 051,00	4 964,63	82,05
56	4210	Zakup mater. i wyposażenia	10 000,00	3 548,72	35,49
57	4260		1 800,00	1 732,88	96,27
58	4300	Zakup usług pozostałych	72 749,01	49 007,04	67,36
59	4360	Opł. za usł. telekomunik	1 000,00	976,07	97,61
60	4400	Czynsze za lokale	15 036,00	15 036,00	100
61	4410		500,00	0,00	0
62	4440	Odpisy na ZFŚS	6 201,04	6 201,04	100
63	4700	Szkolenia	500,00	0,00	0
	<b>85502</b>	<b>Świadczenia rodzinne, świadczenie z funduszu alimentacyjnego oraz składki na ubezpiecz. społeczne</b>	<b>8 788 505,00</b>	<b>8 616 156,82</b>	<b>98,04</b>
66	3020	Wydatki osobowe niezalicz. do wynagrodzeń	2 000,00	1 426,04	71,30
65	3110	Świadczenia rodzinne	7 871 867,40	7 712 159,90	97,97
66	4010	Wynagrodzenia osobowe	278 900,00	273 570,04	98,09
67	4040	Dodatkowe wynagr.roczne	24 315,85	24 315,85	100
68	4110	Składki na ubezpiecz. społeczne	499 064,00	496 574,20	99,50
69	4120	Składki na fundusz pracy	6 842,00	5 370,27	78,49
70	4210	Zakup mater. i wyposażenia	22 000,00	21 692,71	98,60
71	4260	Zakup energii	1 827,00	966,48	52,90
72	4280	Zakup usług zdrowotnych	565,00	479,00	84,78
73	4300	Zakup usług pozostałych	62 173,71	61 324,17	98,73
74	4360	Opł. za usł. telekomunik	1 000,00	504,10	50,41
75	4400	Czynsze za lokale	10 535,00	10 534,20	99,99
76	4430	Różne opłaty i składki	200,00	34,82	17,41
77	4440	Odpisy na ZFŚS	6 201,04	6 201,04	100

78	4700	Szkolenia pracowników	1 014,00	1 004,00	99,01
	<b>85504</b>	<b>Wsparcie rodziny</b>	<b>87 214,00</b>	<b>86 575,93</b>	<b>99,27</b>
79	4010	Wynagr. osob. Pracowników	66 133,36	66 059,15	99,89
80	4040	Dod.wynagr. roczne	4 614,38	4 614,38	100
81	4110	Bezp. społ. pracow.	12 182,00	12 173,67	99,93
82	4120	Fundusz pracy	1 734,00	1 731,41	99,85
83	4410	Podróże krajowe służbowe	500,00	382,06	76,41
84	4440	Odpisy na ZFŚS	1 550,26	1 550,26	100
85	4700	Szkolenia pracowników	500,00	65,00	13,00
	<b>85513</b>	<b>Składki na ubezp. zdrowotne opłacane za osoby pobierające niektóre świadczenia rodzinne</b>	<b>75 495,00</b>	<b>74 160,72</b>	<b>98,23</b>
86	4130	Skł. na ubezp. zdrowotne za osoby pobierające niektóre świadc. rodzinne	75 495,00	74 160,72	98,23

## 10. Współpraca Ośrodka Pomocy Społecznej w Mosinie

Ośrodek Pomocy Społecznej przy realizacji poszczególnych zadań współpracował z wieloma instytucjami, podmiotami, stowarzyszeniami oraz organizacjami pozarządowymi podejmując szereg działań, celem pozyskania środków zarówno spożywczych jak i materialnych na rzecz podopiecznych.

W ramach współpracy ze Stowarzyszeniem Pomocy Potrzebującym im. Św. Antoniego pracownicy socjalni kierowali osoby potrzebujące po odbiór odzieży z siedziby Stowarzyszenia.

Ze Stowarzyszenia „Rozdaj Siebie” podopieczni otrzymywali najpotrzebniejsze artykuły: odzież, meble, wózki dziecięce itp.

FIRMA REN-MAC - w ramach współpracy z OPS właściciele firmy REN-MAC, od początku trwania pandemii do chwili obecnej, przekazują nieodpłatnie pieczywo dla osób pozostających w kwarantannie, wymagających wsparcia w dostarczeniu żywności.

Ponadto Pracownicy socjalni przeprowadzili wywiady środowiskowe na potrzeby: Środowiskowego Domu Samopomocy w Puszczykowie dla osób upośledzonych umysłowo, prowadzonym przez Kawalerów Maltańskich oraz na potrzeby Fundacji działających na rzecz dzieci długotrwale chorych, niepełnosprawnych, Fundacji Polsat, Fundacji TVN i innych.

Jednocześnie tutaj Ośrodek prowadził regularną współpracę z:

- 1) Komisariatem Policji w Mosinie - współpraca w sytuacjach kryzysowych, zwłaszcza w przypadkach interwencji dot. stosowania przemocy w rodzinie, osób chorych psychicznie, demoralizacji nieletnich oraz w zakresie zabezpieczenia osób bezdomnych przed skutkami zimy oraz w sytuacjach podejmowanych przez policję interwencji u osób samotnych, chorych i starszych. Ponadto współpraca



z dzielnicowymi w zakresie pracy z klientami tzw. „trudnymi” z możliwością korzystania z asysty w sytuacjach zagrożenia dla pracowników OPS w czasie wykonywania czynności służbowych,

- 2) Strażą Miejską w Mosinie - współpraca w szczególności polegająca na wspólnym monitorowaniu miejsc w których przebywają bezdomni, podejmowaniu wspólnych działań na ich rzecz zapobiegających między innymi zamarznięciom w okresie zimowym, ale również asystowaniu funkcjonariuszy SM podczas przeprowadzania przez pracowników socjalnych wywiadów środowiskowych u osób psychicznie chorych czy agresywnych klientów pomocy społecznej, dostarczaniu żywności dla osób przebywających na kwarantannie,
- 3) Sądem Rejonowym w Śremie - kierowanie pism w sprawie wglądu w sytuację rodzin, w których istnieje podejrzenie nienależytego wykonywania władzy rodzicielskiej, wydawanie opinii na prośbę Sądu o funkcjonowaniu rodzin w stosunku do których Sąd ograniczył władzę rodzicielską, kierowanie wniosków w sprawie leczenia psychiatrycznego lub kierowania do domów pomocy społecznej osób w sytuacjach zagrożenia życia i zdrowia osoby lub środowiska bez zgody uczestnika, wnioskowanie o zamknięte leczenie odwykowe. Współpraca z kuratorami sądowymi i społecznymi w przypadku rodzin objętych nadzorem kuratorskim,
- 4) Gminną Komisją Rozwiązywania Problemów Alkoholowych w Mosinie-wnioskowanie w sprawie osób uzależnionych od alkoholu na przymusowe leczenie odwykowe,
- 5) placówkami opieki zdrowotnej- w sprawie ustalania konieczności zabezpieczenia usług w miejscu zamieszkania po zakończeniu leczenia szpitalnego, kompletowania dokumentów dla osób ubiegających się o skierowanie do domów pomocy społecznej lub zakładów opiekuńczo-leczniczych, itp.,
- 6) Zakładem Usług Komunalnych w Mosinie - współpraca w zakresie mieszkań socjalnych, wymiany informacji na temat zadłużeń za mieszkania komunalne i socjalne klientów OPS oraz w zakresie regulowania należności,
- 7) Powiatowym Centrum Pomocy Rodzinie w Poznaniu- współpraca w zakresie poradnictwa rodzinnego, interwencji kryzysowych, w sprawie kierowania i umieszczenia w domach pomocy społecznej, kierowania osób na Zespół ds. Orzekania o Niepełnosprawności, wymiana informacji w sprawach asystentury rodzin biologicznych dzieci umieszczonych w pieczy zastępczej, wychowanków Domu Dziecka oraz wychowanków usamodzielniających się oraz innych zadań wynikających z realizowanych ustaw,
- 8) Zakładem Ubezpieczeń Społecznych w Poznaniu/Kasą Rolniczego Ubezpieczenia Społecznego- wzajemna wymiana informacji w zakresie uprawnień klientów OPS do świadczeń zabezpieczenia społecznego,
- 9) Gminnym Centrum Informacji w Mosinie – współpraca w obszarze realizacji projektów na rzecz aktywizacji osób bezrobotnych i zagrożonych wykluczeniem społecznym,

10) ośrodkami pomocy społecznej w całym kraju - wymiana informacji w sprawie świadczeniobiorców możliwości uzyskania wsparcia ze strony oddzielnie zamieszkałych członków rodzin, refundacje świadczeń z zakresu pomocy społecznej.

Ponadto:

- 1) Wielkopolskim Urzędem Wojewódzkim w Poznaniu,
- 2) Regionalnym Ośrodkiem Polityki Społecznej w Poznaniu,
- 3) Powiatowym Urzędem Pracy w Poznaniu.

## 11. Wnioski końcowe

Sprawozdanie z działalności Ośrodka Pomocy Społecznej w Mosinie wraz z raportem z realizacji Gminnego Programu Przeciwdziałania Narkomanii za rok 2021 oraz zawarte w nim szczegółowe dane są konieczne do określenia dalszych kierunków podejmowanych działań na rzecz dobra mieszkańców Gminy Mosina, rozszerzania naszej oferty pomocowej oraz w celu określenia priorytetowych przyszłościowych kierunków polityki społecznej na poziomie lokalnym i regionalnym.

W związku z obostrzeniami i rygiorem sanitarnym jaki został wprowadzony w całym kraju w związku z ogłoszoną pandemią koronawirusa od 04.03.2020 r., Ośrodek Pomocy Społecznej w Mosinie podobnie jak i inne ośrodki pomocy społecznej w całym kraju, stanął przed trudnym wyzwaniem. W sytuacji kryzysu społecznego pracownicy socjalni musieli podejmować działania interwencyjne, zmierzające do zaspokojenia podstawowych potrzeb osób przebywających na kwarantannie, zapewniających pomoc osobom doznającym przemocy w rodzinie, identyfikowaniu zagrożeń dla dzieci.

Jak wynika z analizy sprawozdawczości, w roku 2021 w porównaniu do roku 2020 nastąpił wzrost osób bezdomnych, którym udzielono wsparcia w postaci skierowania do schronisk dla osób bezdomnych – w roku 2020 przedmiotową formą pomocy objęto: 18 osób, z czego 2 osoby skierowane zostały do schroniska dla osób bezdomnych z usługami opiekuńczymi. Z kolei w roku 2021 – skierowano łącznie: 23 osoby do schroniska dla osób bezdomnych. Natomiast nikt nie został skierowany do schroniska dla osób bezdomnych z usługami opiekuńczymi. Należy podkreślić, iż najczęstszą przyczyną bezdomności wśród osób korzystających w tut. Ośrodku z pomocy są konflikty rodzinne, uzależnienie, eksmisje.

W roku 2021 zmniejszyła się liczba osób z terenu Gminy Mosina zarejestrowanych w Powiatowym Urzędzie Pracy jako osoby bezrobotne. Pod koniec grudnia 2021 roku liczba osób zarejestrowanych w PUP wynosiła: 316, natomiast pod koniec grudnia 2020 roku – 378.

Zmalała liczba rodzin dotkniętych niewydolnością opiekuńczo-wychowawczą i bezradnością w prowadzeniu gospodarstwa domowego. Realizowane programy w ramach celu strategicznego jakim było redukcjonowanie uzależnień w Gminie Mosina przyniosły pozytywne efekty w obszarze podniesienia świadomości społecznej na temat uzależnień i sposobów im przeciwdziałania.

W ostatnich latach notowano znaczny wzrost usług opiekuńczych świadczonych w miejscu zamieszkania jak i osób umieszczonych w domach pomocy społecznej. Ma to ścisły związek ze zjawiskiem starzenia się społeczeństwa, które ma nieodwracalne konsekwencje ekonomiczne. W 2021 roku z powodu zagrożenia epidemiologicznego spowodowanego COVID-19 spadła liczba osób korzystających z pomocy w formie usług opiekuńczych.

Podobna ilość osób jak w roku 2020 korzystała ze świadczeń pomocy społecznej z powodu niepełnosprawności i długotrwałej choroby. Były to najczęstsze powody korzystania ze świadczeń pomocy społecznej. W obecnej sytuacji czynniki niezależne i trudne do przezwyciężenia przez beneficjentów oraz zminimalizowania przez pracowników socjalnych.

Analiza przyczyn korzystania ze świadczeń pomocy społecznej i wydatkowanych środków wskazuje na konieczność ubiegania się o środki zewnętrzne, między innymi poprzez wdrażanie programów rządowych: opieka wytchnieniowa, asystent osobisty osoby niepełnosprawnej. Funkcjonowanie Ośrodka Pomocy Społecznej w Mosinie determinuje zbyt mała ilość pracowników socjalnych wykonujących pracę socjalną.

Rok 2022 będzie dla Ośrodka kontynuacją realizowanych zadań i prowadzonych działań wynikających z ustaw oraz podejmowaniem nowych inicjatyw w zakresie rozwiązywania problemów społecznych, które są niezbędne, żeby instytucja pomocy społecznej była skuteczna, efektywna i nowoczesna.

Działania te będą realizowane podobnie jak w latach ubiegłych w szczególności poprzez:

- 1) prowadzenie aktywnej integracji adresowanej do klientów pomocy społecznej z wykorzystaniem instrumentów aktywizacji społecznej, zawodowej, zdrowotnej i edukacyjnej,
- 2) realizację „Strategii Rozwiązywania Problemów Społecznych Gminy Mosina na lata 2016-2026”,
- 3) kontynuację realizacji „Gminnego Programu Przeciwdziałania Przemocy w Rodzinie oraz Ochrony Ofiar Przemocy w Rodzinie”,
- 4) kontynuację realizacji Gminnego Programu Wspierania Rodziny,
- 5) realizację gminnych programów skierowanych na rozwiązanie problemów społecznych (profilaktyka i przeciwdziałanie alkoholizmowi, przeciwdziałanie narkomanii),
- 6) podejmowanie działań na rzecz zmiany postaw klientów, zwiększania ich aktywności i współuczestniczenia w rozwiązywaniu swoich trudnych sytuacji życiowych,
- 7) realizację zadań przypisanych jednostce w celu wdrożenia modelu ośrodka pomocy społecznej służącego:
  - a) dalszej profesjonalizacji pracy socjalnej,
  - b) podnoszeniu jakości usług kierowanych do różnych grup społecznych, we współpracy z partnerami publicznymi i niepublicznymi,
  - c) dostosowywaniu oferty usług do zmieniających się potrzeb indywidualnych i lokalnych z zastosowaniem innowacyjnych metod, technik i narzędzi,
  - d) zwiększeniu współpracy z innymi podmiotami na poziomie lokalnym,
  - e) intensyfikacji współpracy z organizacjami pozarządowymi,
  - f) monitorowaniu funkcjonowania jednostki,
  - g) dokonywaniu ewaluacji pracy jednostki,
- 8) wspomaganie funkcjonowania rodzin wieloproblemowych, z grup zagrożonych wykluczeniem społecznym, poprzez rozwój specjalistycznego systemu wsparcia rodziny,
- 9) podejmowanie działań w partnerstwie lokalnym i stworzenie zintegrowanego systemu współpracy organizacji pozarządowych, podmiotów prywatnych i samorządu oraz włączenie w system wzajemnych relacji osób i środowisk, zagrożonych wykluczeniem społecznym,
- 10) wspieranie aktywności i rozwijanie różnorodnych form wsparcia środowiskowego dla osób i środowisk ryzyka wykluczenia społecznego, rodzin z osobami niepełnosprawnymi, osób starszych,
- 11) realizację ustawy o wspieraniu kobiet w ciąży i rodzin „Za życiem”.

Z uwagi na nakładanie nowych zadań realizowanych przez Ośrodek Pomocy Społecznej w Mosinie zachodzi potrzeba systematycznego doszktałania pracowników.

Zbyt mała liczba pracowników oraz duża liczba nowych zadań powodują przeciążenie pracą.

W obecnej polityce społecznej mamy do czynienia ze zmianą wizerunku ośrodków pomocy społecznej w Polsce z tych, które kojarzą się z wypłacaniem świadczeń pieniężnych na aktywnych kreatorów polityki lokalnej. Nasze inicjatywy, przedsięwzięcia i formy pracy z osobą zagrożoną wykluczeniem społecznym świadczą o podmiotowym jej traktowaniu, o stosowaniu zasady partycypacji społecznej w podejmowaniu działań na rzecz zmiany w jej życiu rodzinnym, społecznym czy zawodowym. Mamy nadzieję, że poprawa warunków pracy poprzez zmianę warunków lokalowych przyczyni się do skutecznego inspirowania środowiska lokalnego w kierunku pożądanых zmian, rozwoju innowacyjnych form pracy z klientem naszego Ośrodka,

Powyższe sprawozdanie zostało sporządzone zgodnie z art. 110 ust. 9 ustawy z dnia 12 marca 2004 r. o pomocy społecznej (Dz. U. z 2021 r. poz. 2268 ze zm.) „Kierownik ośrodka pomocy społecznej składa radzie gminy coroczne sprawozdanie z działalności ośrodka oraz przedstawia potrzeby w zakresie pomocy społecznej.”.