



DZIENNIK URZĘDOWY

WOJEWÓDZTWA WIELKOPOLSKIEGO

Poznań, dnia 6 października 2020 r.

Poz. 7550

UCHWAŁA NR XXIV / 309 / 2020 RADY MIASTA I GMINY KÓRNIK

z dnia 30 września 2020 r.

w sprawie wyznaczenia obszaru i granic aglomeracji Kórnik

Na podstawie art. 18 ust. 2 pkt 15 ustawy z dnia 8 marca 1990 r. o samorządzie gminnym (Dz. U. z 2020 r., poz. 713) oraz art. 87 ust. 1, 2 i 4, w związku z art. 565 ust. 2 ustawy z dnia 20 lipca 2017 r. Prawo wodne (Dz. U. 2020 r., poz. 310, 284, 695, 875 i 782), po uzgodnieniu z Państwowym Gospodarstwem Wodnym Wody Polskie i Regionalnym Dyrektorem Ochrony Środowiska, Rada Miasta i Gminy Kórnik uchwała, co następuje:

§ 1.1. Wyznacza się aglomerację Kórnik, położoną w województwie wielkopolskim, w powiecie poznańskim, o równoważnej liczbie mieszkańców (RLM) 27 622.

2. Obszar aglomeracji Kórnik wyznacza się w oznaczonych na planie granicach, na terenie miejscowości:

- 1) w gminie Kórnik: Kórnik, Bnin, Borówiec, Dziecmierowo, Kamionki, Skrzyńki, Błażejewo, Biernatki
- 2) w gminie Mosina: Daszewice
- 3) część południowa miasta Poznań oznaczona jako: Głuszyna, Piotrowo, Sypniewo.

3. Obszar aglomeracji Kórnik obejmuje swoim zasięgiem tereny objęte systemem kanalizacji zbiorczej zakończonej oczyszczalnią ścieków w miejscowości: Borówiec.

4. Opis aglomeracji Kórnik stanowi załącznik nr 1 do uchwały.

5. Obszar i granice aglomeracji Kórnik zostały wyznaczone na mapie w skali 1:10000 stanowiącej załącznik nr 2 do uchwały.

§ 2. Traci moc uchwała Nr XVIII/299/12 Sejmiku Województwa Wielkopolskiego z dnia 30 stycznia 2012 r. w sprawie wyznaczenia aglomeracji Kórnik, z późniejszymi zmianami.

§ 3. Wykonanie uchwały powierza się Burmistrzowi Miasta i Gminy Kórnik.

§ 4. Uchwała wchodzi w życie po upływie 14 dni od dnia jej ogłoszenia w Dzienniku Urzędowym Województwa Wielkopolskiego.

Przewodniczący
Rady Miasta i Gminy Kórnik
(-) Adam Lewandowski

Załącznik nr 1 do uchwały nr XXIV/ 309 / 2020
Rady Miasta i Gminy Kórnik
z dnia 30 września 2020 r.

OPIS PLANU AGLOMERACJI KÓRNIK

Powiat Poznański

Województwo Wielkopolskie

lipiec, 2020 r.

WSTĘP**1. Aktualny stan prawny aglomeracji i przyczyny wnioskowania o zmianę:**

Aglomeracja Kórnik została utworzona uchwałą Nr XVIII/299/12 Sejmiku Województwa Wielkopolskiego z dnia 30 stycznia 2012 r. w sprawie wyznaczenia aglomeracji Kórnik (Dz. Urz. Woj. Wlkp. poz. 917), zmienioną uchwałą Nr XXXIII/662/13 Sejmiku Województwa Wielkopolskiego z dnia 22 kwietnia 2013 r. zmieniającą uchwałę w sprawie wyznaczenia aglomeracji Kórnik (Dz. Urz. Woj. Wlkp. poz. 3425), zmienioną uchwałą nr XXIII/649/16 Sejmiku Województwa Wielkopolskiego z dn. 31 października 2016r zmieniającą uchwałę w sprawie wyznaczenia aglomeracji Kórnik (Dz. Urz. Woj. Wlkp. poz. 6809) o równoważnej liczbie mieszkańców (RLM) 24 424.

Z uwagi na planowane i realizowane inwestycje na terenie aglomeracji oraz przeliczenia RLM aglomeracji wnioskuje się o zmianę granic aglomeracji Kórnik. Niniejszy wniosek został przygotowany zgodnie z obowiązującym rozporządzeniem Ministra Gospodarki Morskiej i Żeglugi Śródlądowej z dnia 27 lipca 2018r. w sprawie sposobu wyznaczania obszarów i granic aglomeracji oraz z Wytycznymi do wyznaczania, zmiany lub likwidacji obszarów i granic aglomeracji, Warszawa, lipiec 2019r.

2. Podstawę wyznaczenia obszaru i granic aglomeracji stanowią:

- Studium uwarunkowań i kierunków zagospodarowania przestrzennego Gmin: Mosina, Kórnik, Poznań
- miejscowe plany zagospodarowania przestrzennego Gmin: Mosina, Kórnik, Poznań
- decyzje o ustaleniu lokalizacji inwestycji celu publicznego,
- decyzje o warunkach zabudowy i zagospodarowania terenu,
- pozwolenia na budowę w zakresie gospodarki wodnej,
- wieloletnie plany rozwoju i modernizacji urządzeń wodociągowych i kanalizacyjnych.

I. PROPOZYCJA PLANU AGLOMERACJI O RÓWNOWAŻNEJ LICZBIE MIESZKAŃCÓW POWYŻEJ 2 000 RLM

1. Nazwa aglomeracji: **Kórnik**
2. RLM proponowanej aglomeracji: **27 622**
3. Gmina wiodąca w aglomeracji: **Kórnik**
4. Gminy w aglomeracji: **Kórnik (część gminy), Mosina (część gminy), Poznań (część miasta).**
5. Kanalizacja sanitarna istniejąca na obszarze proponowanej aglomeracji

L.P	Opis	Gmina			SUMA
		Kórnik	Mosina	Poznań	
1	Długość sieci kanalizacji sanitarnej grawitacyjno – tłocznej (w km)				133,4
2	Liczba mieszkańców (meldunek stały i czasowy)	17034	1960	3 967	22961
3	Liczba mieszkańców skanalizowanych	13100	826	3 884	17810
4	Osoby czasowo przebywające na terenie aglomeracji Skanalizowani	250	0	0	250
5	Osoby czasowo przebywające	0	0	0	0

	na terenie aglomeracji Brak kanalizacji				
6	Liczba mieszkańców obsługiwana przez przydomowe oczyszczalnie	100	78	12	190
7	Liczba mieszkańców obsługiwanych przez tabor asenizacyjnych	3834	1056	71	4961
8	% skanalizowania	77,2%	42,1%	97,9%	77,8%

6. Kanalizacja sanitarna planowana na obszarze proponowanej aglomeracji do 2027 r:

OPIS	SUMA
Długość sieci kanalizacji sanitarnej grawitacyjno – tłocznej (w km)	23,6
Liczba mieszkańców planowana do podłączenia	4113
Wskaźnik koncentracji (mk/km)	174,3
Informacja o źródle finansowania inwestycji budowy sieci kanalizacji sanitarnej	- środki własne gmin - zadanie własne Aquanet SA - środki z funduszy zewnętrznych

Planowana w latach 2020 - 2027 budowa sieci kanalizacji sanitarnej w gminach: Kórnik, Mosina i Poznań o łącznej długości 23,6 km znajduje się na terenie istniejącej aglomeracji.

7. Opis funkcjonujących na terenie aglomeracji oczyszczalni ścieków

Ścieki generowane na terenie aglomeracji Kórnik oczyszczane są na Oczyszczalni Ścieków w Borówcu.

Oczyszczalnia ścieków	
Nazwa oczyszczalni ścieków	Oczyszczalnia Ścieków w Borówcu
Lokalizacja oczyszczalni ścieków	ul. Szkolna, Borówiec, Gmina Kórnik
Nazwa odbiornika ścieków	
	I rzędu rzeka Odra
	II rzędu rzeka Warta
	Bezpośredni odbiornik rzeka Kopla
Współrzędne geograficzne punktu zrzutu ścieków	Długość: 52,27952589 Szerokość: 17,05310142
Technologia oczyszczania ścieków	PUB2 - oczyszczalnia biologiczna z podwyższonym usuwaniem związków azotu (N), fosforu (P)
Maksymalna projektowa przepustowość oczyszczalni ścieków [m ³ /d // RLM]	9 000 // 40 741

8. Charakterystyka ilości i jakości oczyszczanych ścieków na terenie aglomeracji

Ilość powstających ścieków na terenie Aglomeracji Kórnik pochodzących od mieszkańców, turystów i przemysłu wynosi: 1254 tys. m³/r [stan na 31.12.2019 r.] tj. 3 436 m³/d.

Ilość ścieków dostarczonych do oczyszczalni taborami asenizacyjnymi 196,1 tys. m³/r

Ilość ścieków oczyszczonych systemami indywidualnymi (przydomowymi oczyszczalniami ścieków) 7,0 tys. m³/r

Oczyszczalnia ścieków – dane za 2019 r.

Średnie roczne wartości wskaźników zanieczyszczeń w ściekach surowych dopływających do komunalnej oczyszczalni ścieków	
Średnioroczne stężenie BZT ₅ [mg/l]	450,9
Średnioroczne stężenie ChZT [mg/l]	1119,8
Średnioroczne zawiesiny [mg/l]	544,6

Średnioroczne stężenie N_{og} [mg/l]	89,2
Średnioroczne stężenie P_{og} [mg/l]	30,9

Średnie roczne wartości wskaźników zanieczyszczeń w ściekach oczyszczonych odpływających z oczyszczalni ścieków:	
Średnioroczne stężenie BZT ₅ [mg/l]	2,8
Średnioroczne stężenie ChZT [mg/l]	39,8
Średnioroczne zawiesiny [mg/l]	4,4
Średnioroczne stężenie N_{og} [mg/l] / redukcja [%]	92,4%
Średnioroczne stężenie P_{og} [mg/l] / redukcja [%]	97,1%

Porównanie jakości ścieków oczyszczonych w oczyszczalni eksploatowanej na terenie aglomeracji z wymogami przepisów polskich

OŚ	Średnie stężenie w ściekach oczyszczonych					Wartości dopuszczalne dla RLM od 15000 do 100 000 według rozporządzenie Ministra Gospodarki Morskiej i Żeglugi Śródlądowej z dnia 12 lipca 2019				
	BZT5	ChZT	Nog	Pog	zaw. ogólna	BZT5	ChZT	Nog	Pog	zaw. ogólna
	mg/l	mg/l	mg/l	mg/l	mg/l	mg/l	mg/l	mg/l	mg/l	mg/l
	% redukcji	% redukcji	% redukcji	% redukcji	% redukcji	% redukcji	% redukcji	% redukcji	% redukcji	% redukcji
Szlachęcin	2,8	39,8	92,4	97,1	4,4	15	125	70-80%	80%	35

Z powyższych danych wynika, iż oczyszczalnia ścieków spełnia wymagania odnośnie jakości ścieków oczyszczonych określonych rozporządzeniem Ministra Gospodarki Morskiej i Żeglugi Śródlądowej z dnia 12 lipca 2019.

9. Charakterystyka ścieków przemysłowych powstających na terenie aglomeracji

Przemysł podłączony do systemu kanalizacyjnego, stan na 31.12.2019 r.	
średniodobowa ilość ścieków przemysłowych [m ³ /d]	423,3
średnie stężenie BZT ₅ [g O ₂ /m ³]	609
przemysł korzystający z systemu kanalizacyjnego [RLM]	4296

Przemysł korzystający ze zbiorników bezodpływowych, stan na 31.12.2019 r.	
średniodobowa ilość ścieków przemysłowych [m ³ /d]	12,5
średnie stężenie BZT ₅ [g O ₂ /m ³]	554,1
przemysł korzystający ze zbiorników bezodpływowych [RLM]	115

10. Informacja na temat zamierzeń inwestycyjnych na terenie oczyszczalni ścieków:

Na oczyszczalni ścieków Borówiec zaplanowano następujące inwestycje:

- budowa rezerwowej linii energetycznej, dzięki której zapewniona zostanie ciągłość zasilania oczyszczalni w energię elektryczną,
- modernizacja układów odciążu powietrza z hali krat i biofiltra oraz z budynku przyjęcia ścieków dowożonych, zbiornika tych ścieków i pompowni, co pozwoli na zmniejszenie uciążliwości zapachowej całego obiektu,
- zakup wirówki do odwadniania osadów, co pozwoli zwiększyć przepustowość całej stacji odwadniania osadów.

11. Wykaz zakładów przemysłowych planowanych do podłączenia do systemu kanalizacji zbiorczej:

Na terenie aglomeracji na dzień dzisiejszy do 2027 nie identyfikuje się powstania nowych zakładów przemysłowych.

W związku z powyższym nie jest planowane podłączenie nowych zakładów do systemu kanalizacji zbiorczej

12. Strefy ochronne ujęć wody obejmujące tereny ochrony bezpośredniej i tereny ochrony pośredniej

Na terenie aglomeracji Kórnik nie występują tereny ochrony pośredniej.

Na terenie aglomeracji Kórnik w strefie ochronnej ujęć wody obejmującej tereny ochrony bezpośredniej znajdują się następujące strefy:

Strefa ochronna ujęcia wody	Akt prawa miejscowego lub decyzja ustanawiająca strefę	Zakazy, nakazy i ograniczenia obowiązujące na terenie strefy ochrony ujęć wody
Teren ochrony bezpośredniej ujęcia wody w Dziećmierowie	WŚ.6320.13.2012.X dnia 21.12.2012 r.	Teren ochrony bezpośredniej: - zabronione jest użytkowanie gruntów do celów niezwiązanych z eksploatacją ujęcia wody - należy odprowadzać wody opadowe w sposób uniemożliwiający przedostawanie się ich do urządzeń służących do poboru wody, - należy zagospodarować teren zielenią, - należy odprowadzać poza granicą terenu ochrony bezpośredniej ścieki z urządzeń sanitarnych, przeznaczonych do użytku osób zatrudnionych przy obsłudze urządzeń służących do poboru wody, - należy ograniczyć wyłącznie do niezbędnych potrzeb przebywanie osób niezatrudnionych przy obsłudze urządzeń służących do poboru wody,
Teren ochrony bezpośredniej ujęcia wody w na Osiedlu Staszica w Kórniku	WŚ.6320.12.2012.X dnia 31.10.2012 r.	Teren ochrony bezpośredniej: - zabronione jest użytkowanie gruntów do celów niezwiązanych z eksploatacją ujęcia wody - należy odprowadzać wody opadowe w sposób uniemożliwiający przedostawanie się ich do urządzeń służących do poboru wody, - należy zagospodarować teren zielenią, - należy odprowadzać poza granicą terenu ochrony bezpośredniej ścieki z urządzeń sanitarnych, przeznaczonych do użytku osób zatrudnionych przy obsłudze urządzeń służących do poboru wody, - należy ograniczyć wyłącznie do niezbędnych potrzeb przebywanie osób niezatrudnionych przy obsłudze urządzeń służących do poboru wody
Teren ochrony bezpośredniej ujęcia wody w Kamionkach	WŚ.6320.15.2012.X z dnia 11.12.2012 r.	Teren ochrony bezpośredniej: - zabronione jest użytkowanie gruntów do celów niezwiązanych z eksploatacją ujęcia wody - należy odprowadzać wody opadowe w sposób uniemożliwiający przedostawanie się ich do urządzeń służących do poboru wody, - należy zagospodarować teren zielenią, - należy odprowadzać poza granicą terenu ochrony bezpośredniej ścieki z urządzeń sanitarnych, przeznaczonych do użytku osób

Strefa ochronna ujęcia wody	Akt prawa miejscowego lub decyzja ustanawiająca strefę	Zakazy, nakazy i ograniczenia obowiązujące na terenie strefy ochrony ujęć wody
		zatrudnionych przy obsłudze urządzeń służących do poboru wody, - należy ograniczyć wyłącznie do niezbędnych potrzeb przebywanie osób niezatrudnionych przy obsłudze urządzeń służących do poboru wody
Teren ochrony pośredniej i bezpośredniej ujęcia wody w miejscowości Poznań – Piotrowo*	Rozporządzenie Dyrektora RZGW, Dz.Urz.WW z 2014 poz. 357 z dnia 15.01.2014	Teren ochrony pośredniej: <u>zabrania się:</u> 1) lokalizowania nowych ujęć wody poza ujęciami służącymi zwykłemu korzystaniu z wód; 2) wykonywania odwodnień budowlanych oddziałujących niekorzystnie na ujęcie wody; 3) budowania przydomowych oczyszczalni ścieków; 4) wprowadzania ścieków do wód lub do ziemi z wyjątkiem oczyszczonych wód opadowych i roztopowych pochodzących z zanieczyszczonych powierzchni szczelnych, tj. dróg, parkingów, placów manewrowych; 5) budowy nowych obiektów typu: parkingi, tereny przemysłowe, składowe, myjnie, warsztaty i komisje samochodowe, stacje kontroli pojazdów i bazy transportowe - bez zastosowania: a) szczelnego podłoża uniemożliwiającego przedostawanie się wód opadowych i roztopowych do gruntu, b) szczelnych systemów ujmowania wód opadowych i roztopowych wraz z urządzeniami oczyszczającymi; 6) lokalizowania nowych obiektów generujących ścieki bytowe, komunalne lub przemysłowe, nie posiadających przyłączy do zbiorczej sieci kanalizacji sanitarnej; 7) lokalizowania cmentarzy oraz grzebania zwłok zwierzęcych; 8) lokalizowania składowisk odpadów komunalnych, niebezpiecznych, innych niż niebezpieczne i obojętne oraz obojętnych; 9) przechowywania lub składowania odpadów promieniotwórczych; 10) wykorzystywania popiołów i żużli do utwardzania nawierzchni gruntowych; 11) lokalizowania stacji paliw płynnych, baz i magazynów produktów ropopochodnych lub innych substancji chemicznych, a także rurociągów do ich transportu; 12) lokalizowania nowych ferm chowu lub hodowli zwierząt;

Strefa ochronna ujęcia wody	Akt prawa miejscowego lub decyzja ustanawiająca strefę	Zakazy, nakazy i ograniczenia obowiązujące na terenie strefy ochrony ujęć wody
		13) lokalizowania stawów chowu lub hodowli ryb; 14) rolniczego wykorzystywania ścieków lub osadów ściekowych; 15) prowadzenia działalności gospodarczej związanej ze składowaniem lub przechowywaniem środków ochrony roślin oraz opakowań po tych środkach; 16) stosowania środków ochrony roślin mających natychmiastowy lub opóźniony szkodliwy wpływ na zdrowie ludzi lub zwierząt oraz mających wpływ na wody podziemne; 17) stosowania nawozów sztucznych i naturalnych w dawkach przekraczających zalecenia nawozowe dla roślin uprawnych i trwałych użytków zielonych zawarte w aktualnie obowiązujących instrukcjach lub wytycznych; 18) wydobywania kopalin; 19) wykonywania instalacji podziemnych w celu pozyskiwania ciepła geotermalnego ziemi lub w celach chłodniczych, w tym otworów wiertniczych dla potrzeb wymienionych instalacji;

*zgodnie z decyzją z dnia 19.12.2016 r. cofnięte zostało pozwolenie wodnoprawne na szczególne korzystanie z wód obejmujące pobór wód podziemnych z ujęcia wody zlokalizowanego przy ul. Głuszyna w Poznaniu.

13. Obszary ochronne zbiorników wód śródlądowych

Na terenie aglomeracji nie zostały oznaczone aktami prawa miejskiego lub decyzjami obszary zbiorników wód śródlądowych.

14. Formy ochrony przyrody

Formy ochrony przyrody	Akt prawny uznający obszar za formę ochrony przyrody
Obszar chronionego Krajobrazu w gm. Kórnik	Uchwała Nr 1(93) Rady Miasta i Gminy w Kórniku z dnia 26 stycznia 1993 r.

Pomniki przyrody – na terenie proponowanej aglomeracji znajdują się 3 pomniki przyrody (wiąz górski, lipa drobnolistna, dąb szypułkowy).

15. Charakterystyka RLM aglomeracji

Zgodnie z art. 86 ust. 3 pkt 2 ustawy Prawo Wodne, równoważną liczbę mieszkańców (RLM) należy rozumieć jako ładunek substancji organicznych biologicznie rozkładalnych wyrażonych jako wskaźnik pięciodobowego biochemicznego zapotrzebowania tlenu (BZT5) w ilości 60 g tlenu na dobę.

Równoważna liczba mieszkańców aglomeracji, zwana dalej „RLM aglomeracji”, uwzględnia ścieki pochodzące:

1) od stałych mieszkańców aglomeracji, gdzie 1 RLM aglomeracji odpowiada 1 stałemu mieszkańcowi aglomeracji;

2) z przemysłu w aglomeracji,

3) od osób czasowo przebywających w aglomeracji, gdzie 1 RLM aglomeracji odpowiada 1 zarejestrowanemu miejscu noclegowemu.

L.P.	działanie	opis	Gmina			SUMA (aglomeracja)
			Kórnik	Mosina	Poznań	
1		Liczba mieszkańców (meldunek stały i czasowy)	17034	1960	3967	22961
2		Liczba mieszkańców skanalizowanych	13100	826	3884	17810
3		Osoby czasowo przebywające na terenie aglomeracji Skanalizowani	250	0	0	250
4		Osoby czasowo przebywające na terenie aglomeracji Brak kanalizacji	0	0	0	0
5		Liczba mieszkańców obsługiwana przez przydomowe oczyszczalnie	100	78	12	190
6		Liczba mieszkańców obsługiwana przez tabor asenizacyjny	3834	1056	71	4961
7		Przemysł podłączony do systemu kanalizacyjnego	4 041	18	237	4296
8		Przemysł korzystający ze zbiorników bezdopływowych	108	0	7	115
9	1+3+4+7+8	RLM	21433	1978	4211	27622
10	2+3+7	RLM korzystająca z kanalizacji	17391	844	4121	22356
11	10/9	% RLM	81%	43%	98%	80,9%
12		Mieszkańcy planowani do przyłączenia do sieci w ramach inwestycji realizowanych do 31.12.2027 r.	3072	1038	3	4113
13		Przemysł planowany do przyłączenia do sieci w ramach inwestycji realizowanych do 31.12.2027 r.	0	0	0	0
14	9	RLM po realizacji inwestycji	21433	1978	4211	27622
15	10+12+13	RLM korzystająca z kanalizacji po realizacji inwestycji	20463	1882	4124	26469
16	15/14	% RLM po realizacji inwestycji	95,5%	95,1%	97,9%	95,8%

16. Zasięg terytorialny aglomeracji

Aglomeracja Kórnik będzie obejmować następujące miejscowości w oznaczonych na mapie granicach:

Nazwa miejscowości	Nazwa gminy
Kórnik, Bnin, Borówiec, Dziecmierowo, Kamionki, Skrzyńki, Błazejewo, Biernatki	Kórnik
Głuszyna, Piotrowo, Sypniewo	Poznań
Daszewice	Mosina

Wszystkie miejscowości tworzące aglomerację Kórnik położone są na terenie Województwa Wielkopolskiego.

Aglomeracja Kórnik po aktualizacji granic aglomeracji będzie miała 27 622 RLM. Stopień skanalizowania wynosi 80,9%, po zrealizowaniu inwestycji budowy sieci kanalizacji sanitarnej w latach 2020 – 2027 i podłączeniu 4113 mieszkańców stopień skanalizowania wzrośnie do 95,8%.

Na terenach nieskanalizowanych ścieki głównie gromadzone są w zbiornikach bezodpływowych. Zawartość zbiorników okresowo wywożona jest wozami asenizacyjnymi do stacji zlewnej na terenie oczyszczalni ścieków. W znacznie mniejszej skali ścieki oczyszczane są w oczyszczalniach przydomowych (na terenie aglomeracji liczba mieszkańców korzystających z systemów indywidualnych wynosi 115 mieszkańców).

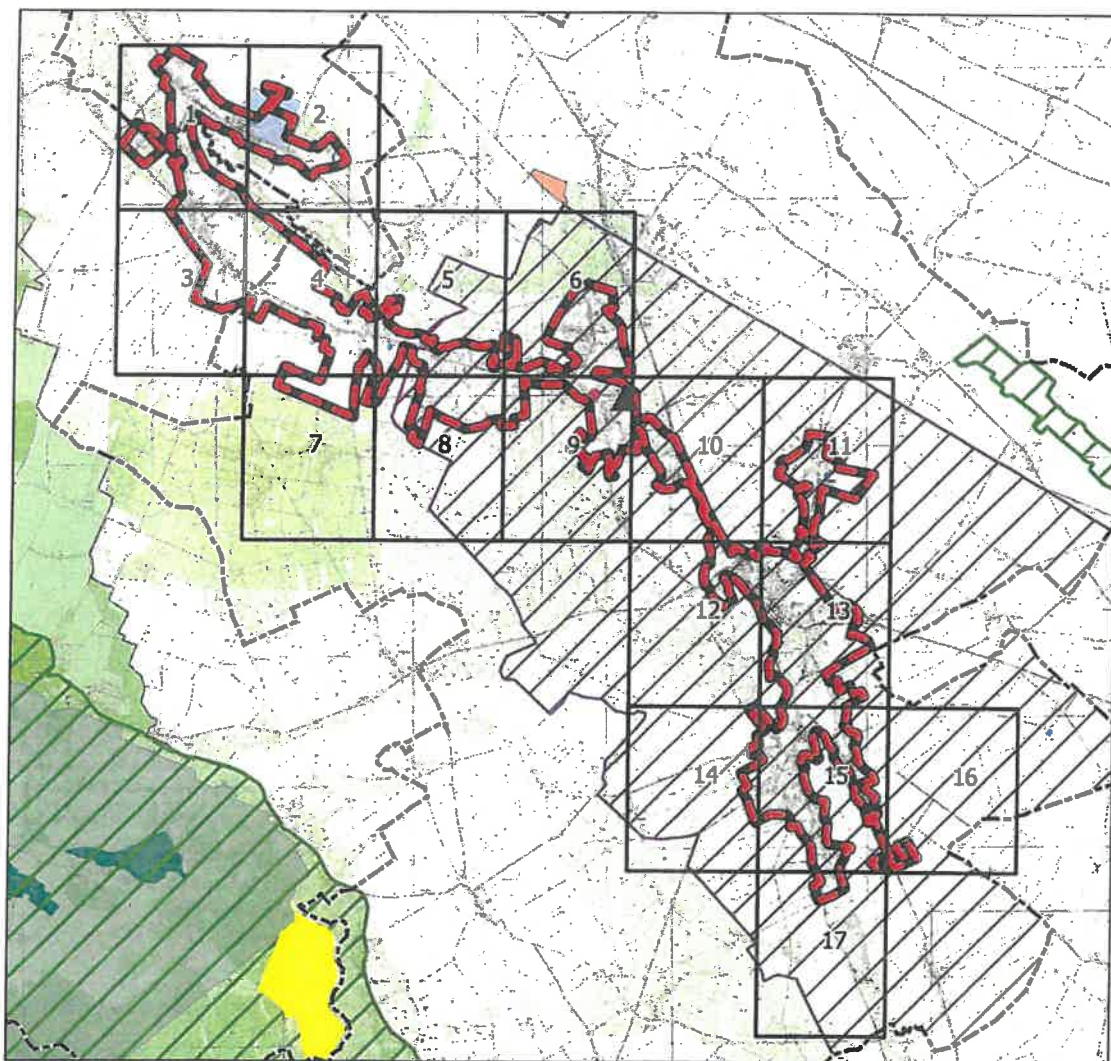
W załączeniu przedstawiono mapę w skali 1: 10 000 zawierającą:

- oznaczenie granic aglomeracji,
- oznaczenie znajdujących się na terenie aglomeracji oczyszczalni ścieków komunalnych, do których odprowadzane są ścieki komunalne,
- oznaczenie granic administracyjnych gmin,
- oznaczenie granic terenów objętych formami ochrony przyrody,
- oznaczenie granic stref ochrony ujęć wody.

załącznik nr 2 do uchwały nr XXIV/309/2020
Rady Miasta i Gminy Kórnik
z dnia 30 września 2020 roku

Aglomeracja Kórnik

Schemat podziału map



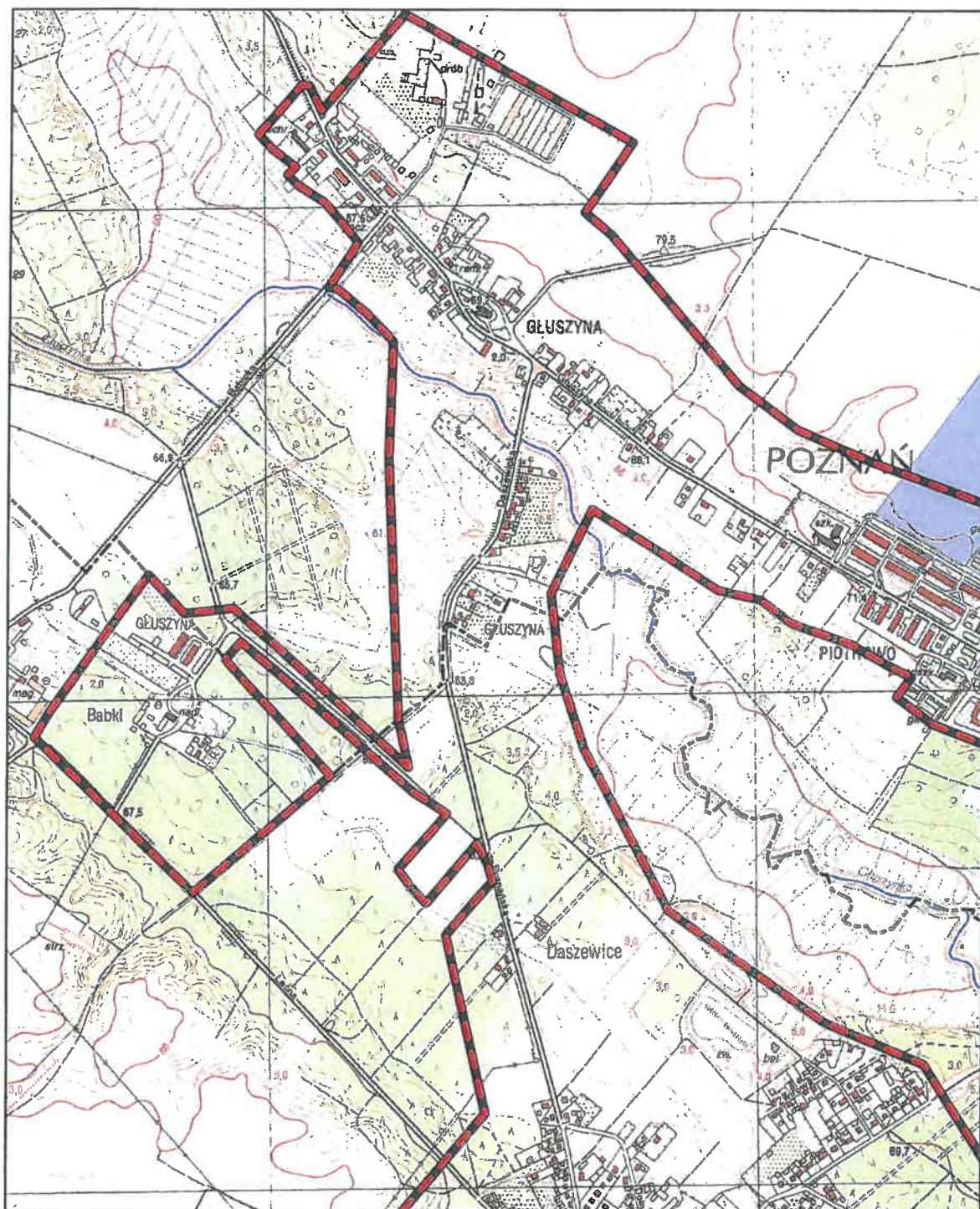
Legenda

- | | | |
|-------------------------|------------------------|--|
| --- Granice gminy | Formy ochrony przyrody | Użytki ekologiczne |
| — Granica aglomeracji | Obszar Natura 2000 | Pomniki przyrody |
| ▲ Oczyszczalnia ścieków | Parki Krajobrazowe | Strefa Ochrony Bezpośredniej Ujęcia Wody |
| | Rezerваты przyrody | Strefa Ochrony Pośredniej Ujęcia Wody |

Aglomeracja Kórnik

skala: 1:10000

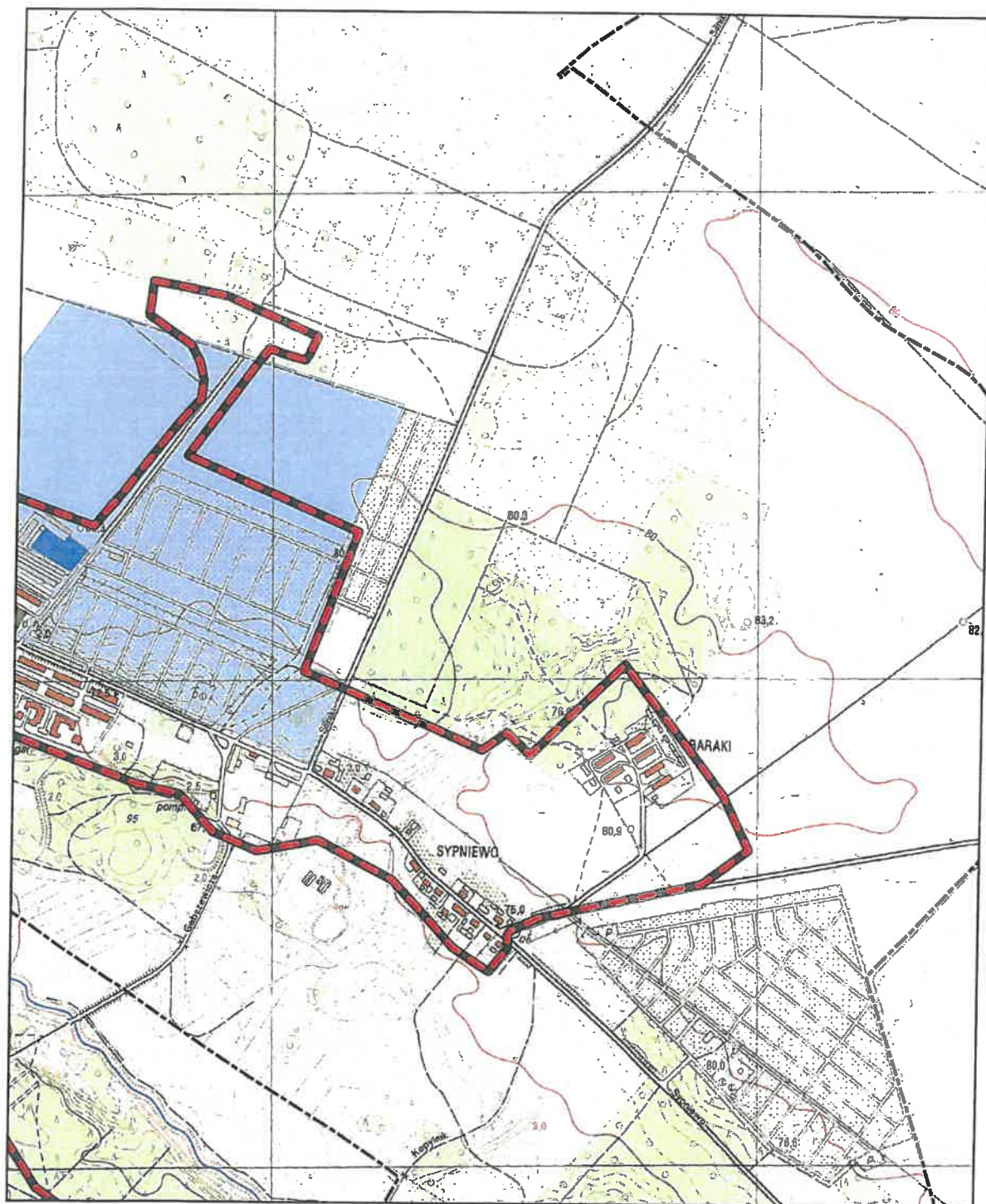
Arkusz: 1



Aglomeracja Kórnik

skala: 1:10000

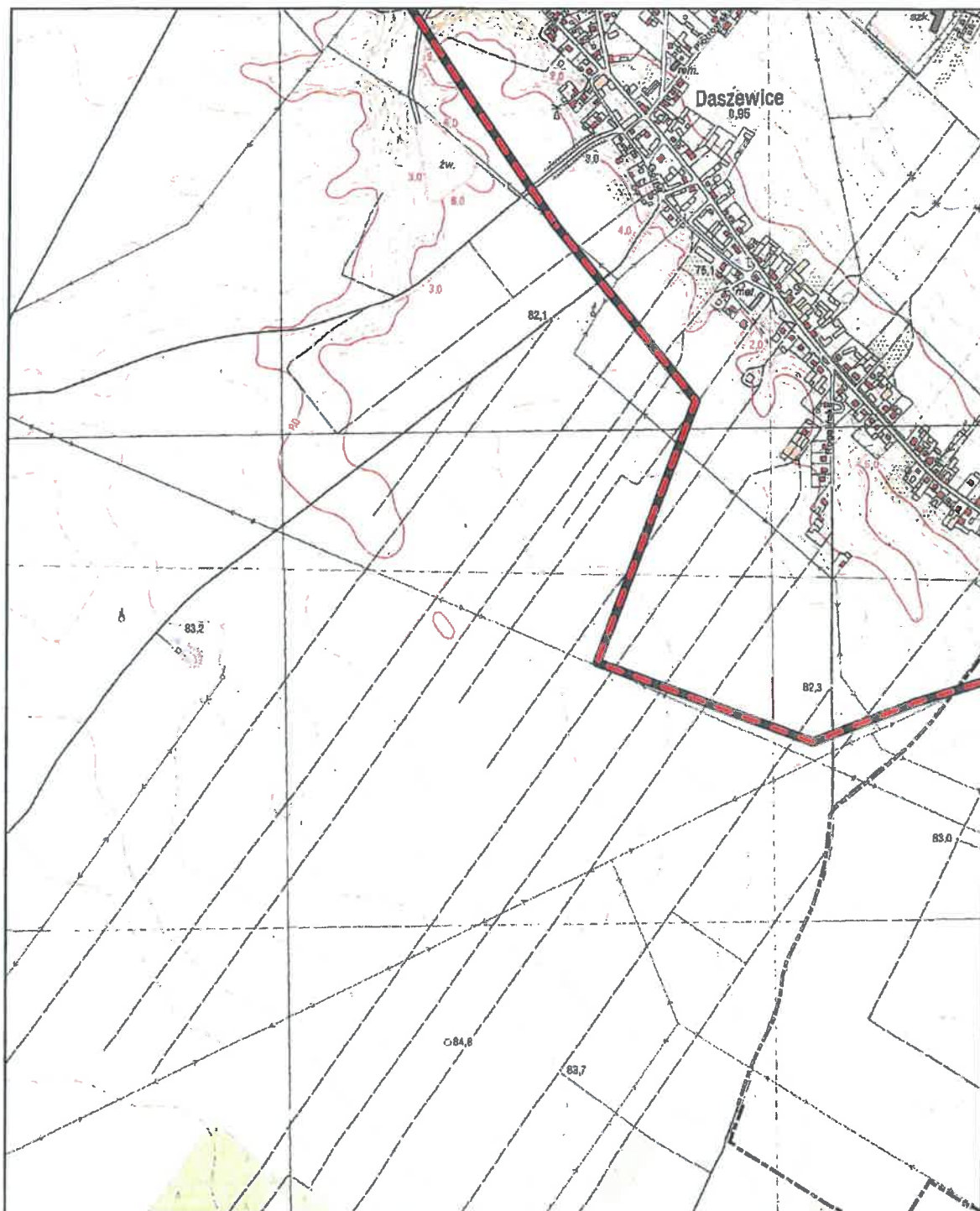
Arkusz: 2



Aglomeracja Kórnik

skala: 1:10000

Arkusz: 3

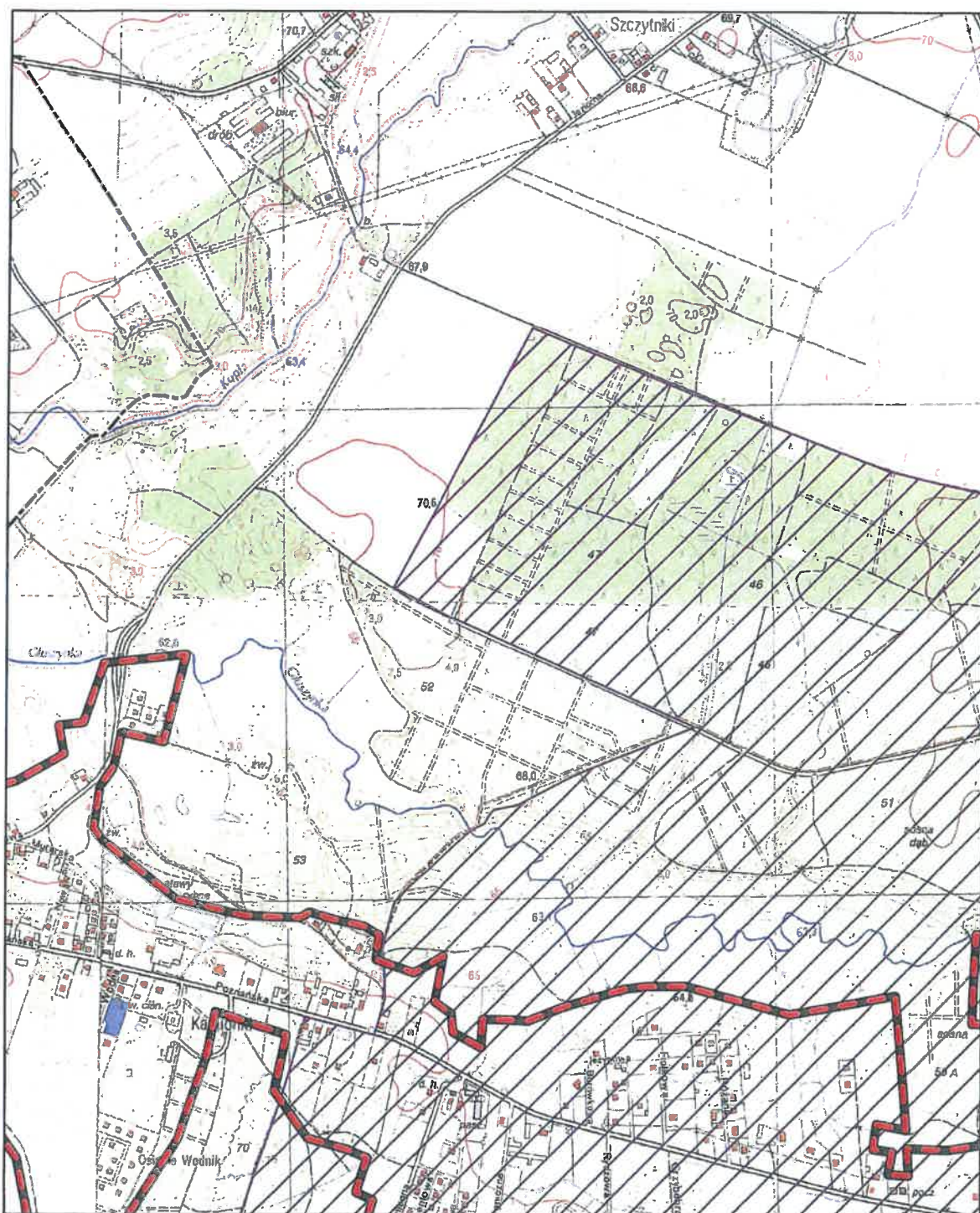


Aglomeracja Kórnik

skala: 1:10000

Arkusz: 5

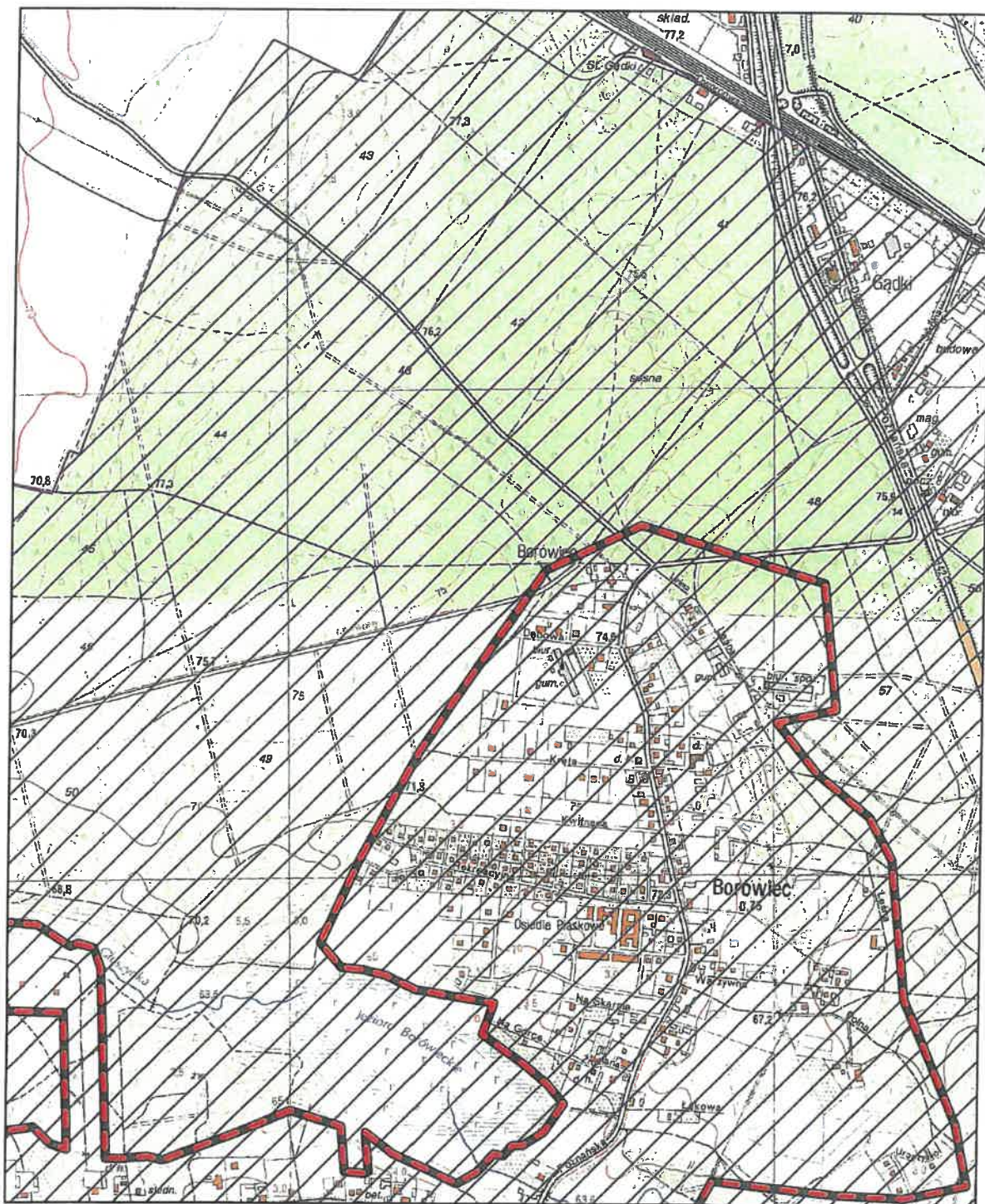
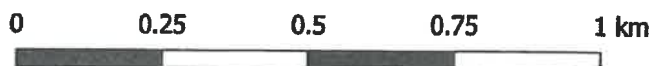
0 0.25 0.5 0.75 1 km



Aglomeracja Kórnik

skala: 1:10000

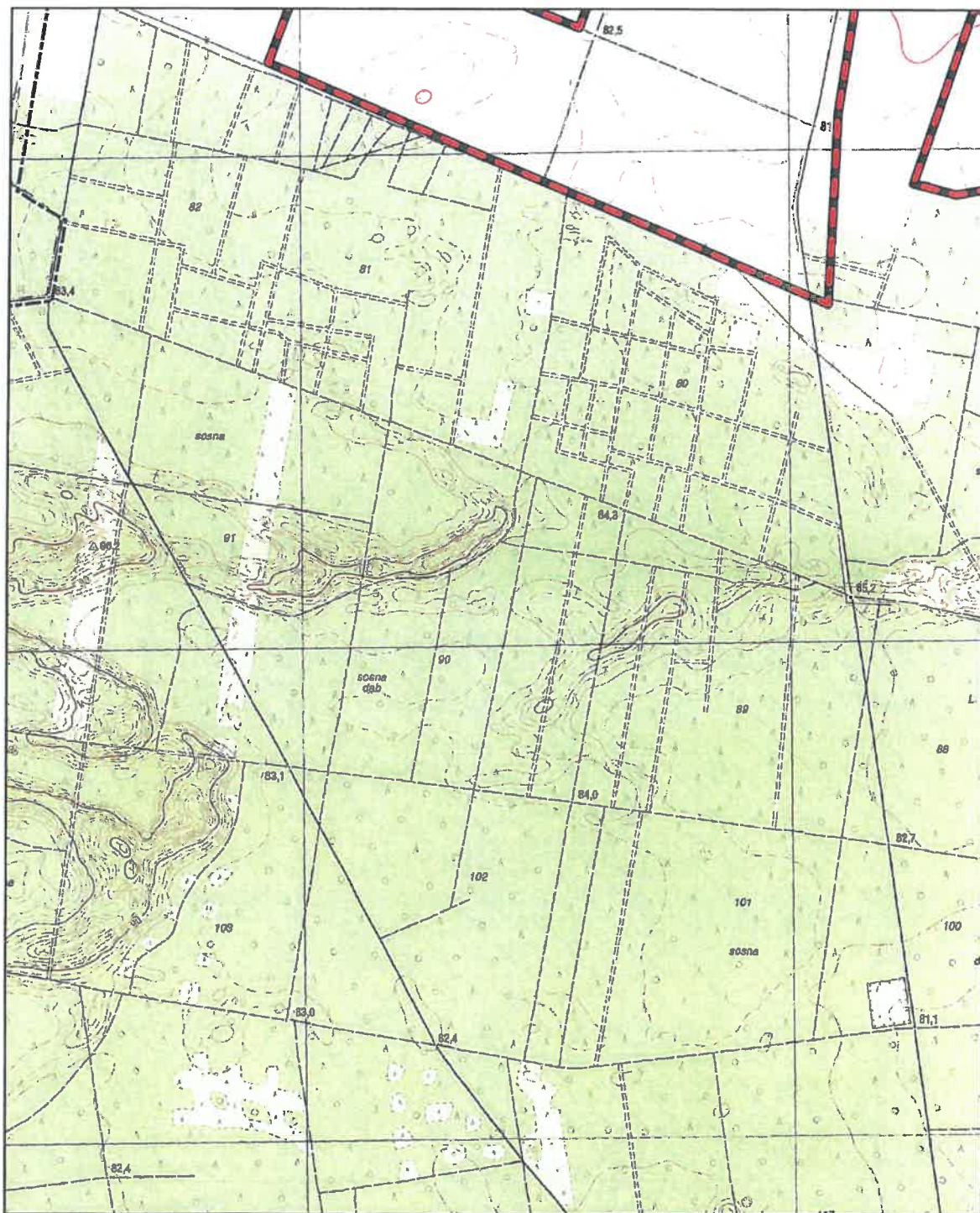
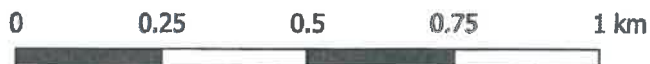
Arkusz: 6



Aglomeracja Kórnik

skala: 1:10000

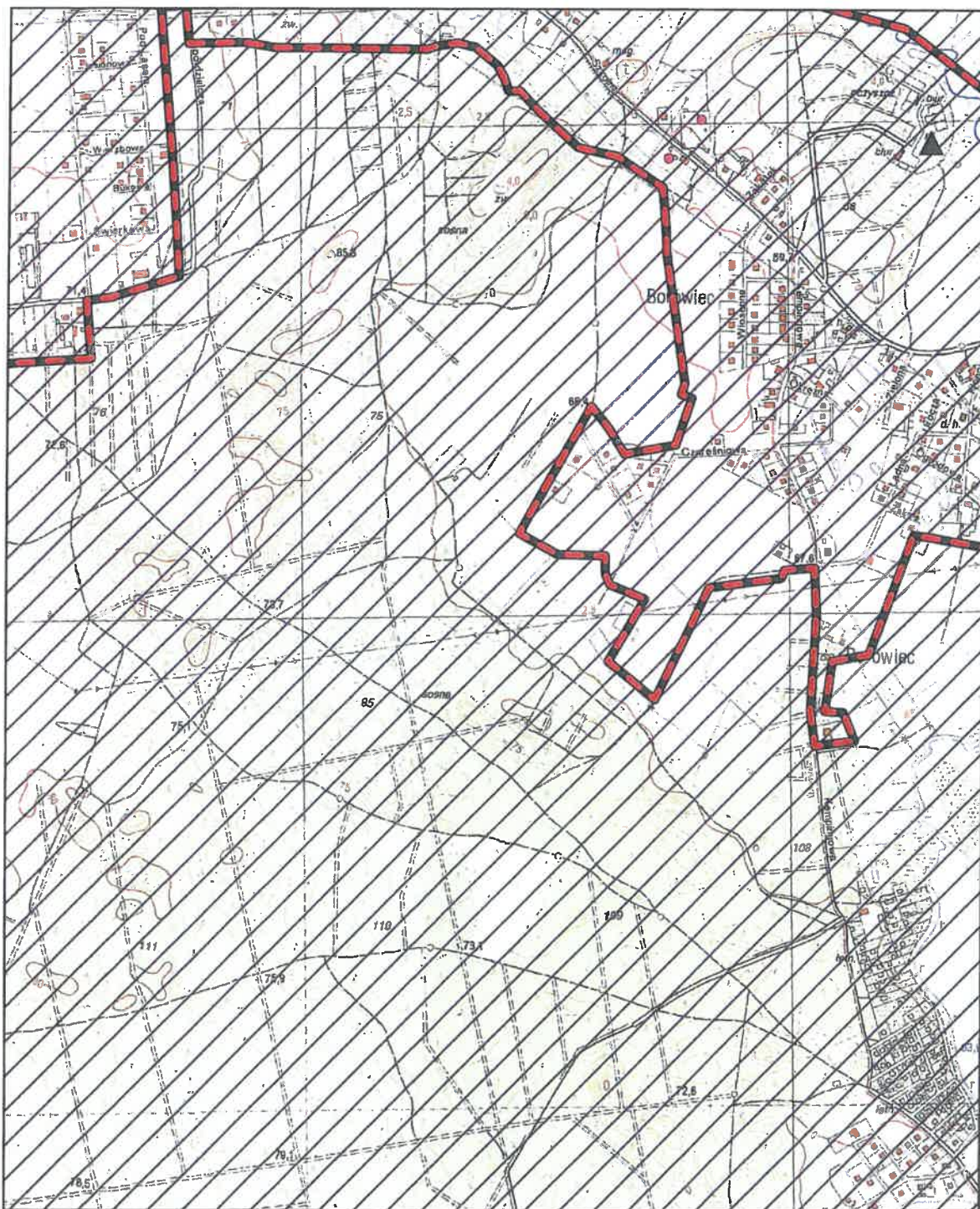
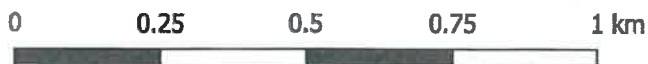
Arkusz: 7



Aglomeracja Kórnik

skala: 1:10000

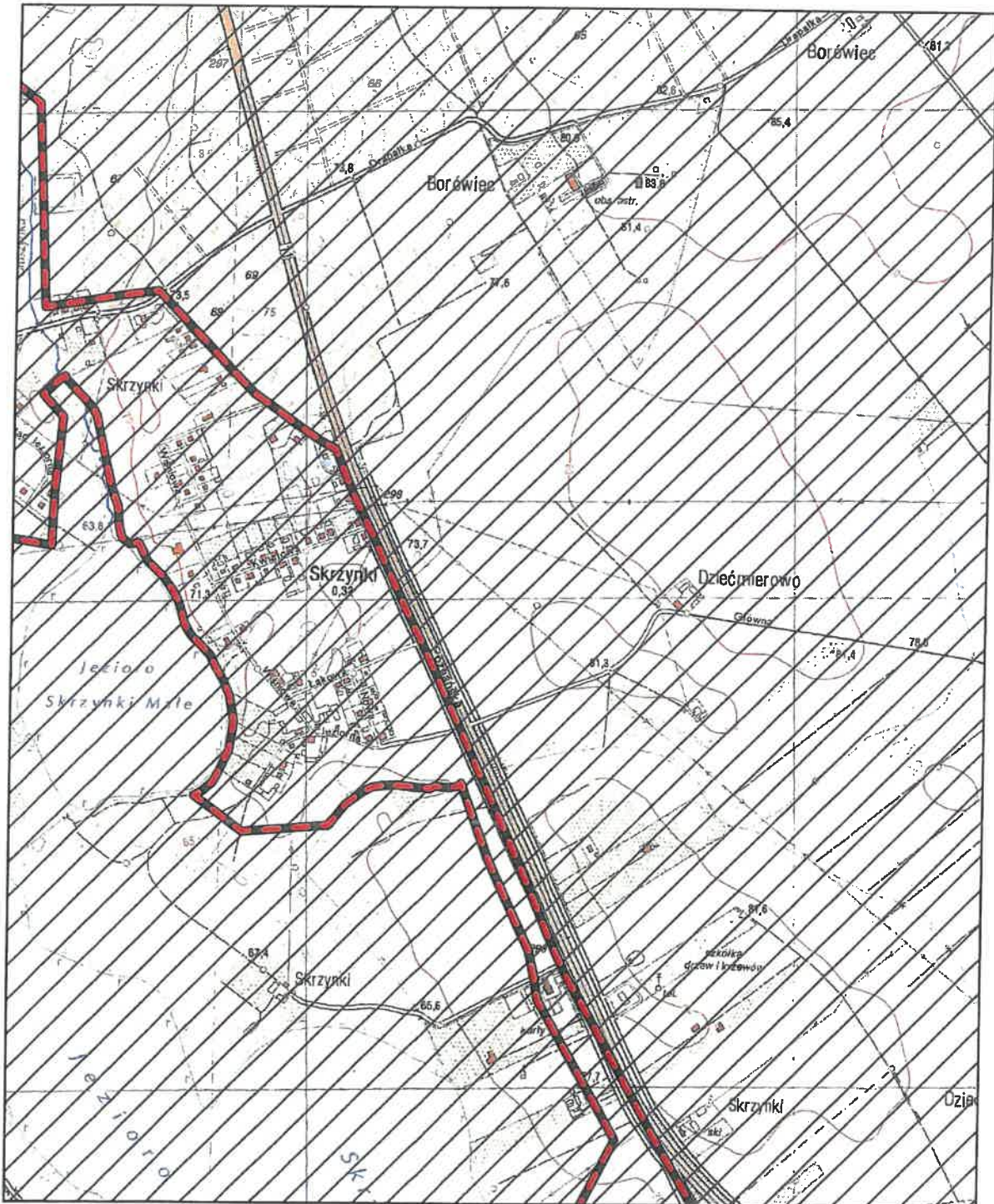
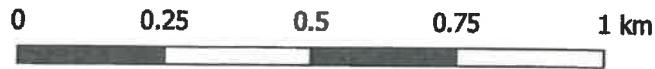
Arkusz: 9



Aglomeracja Kórnik

skala: 1:10000

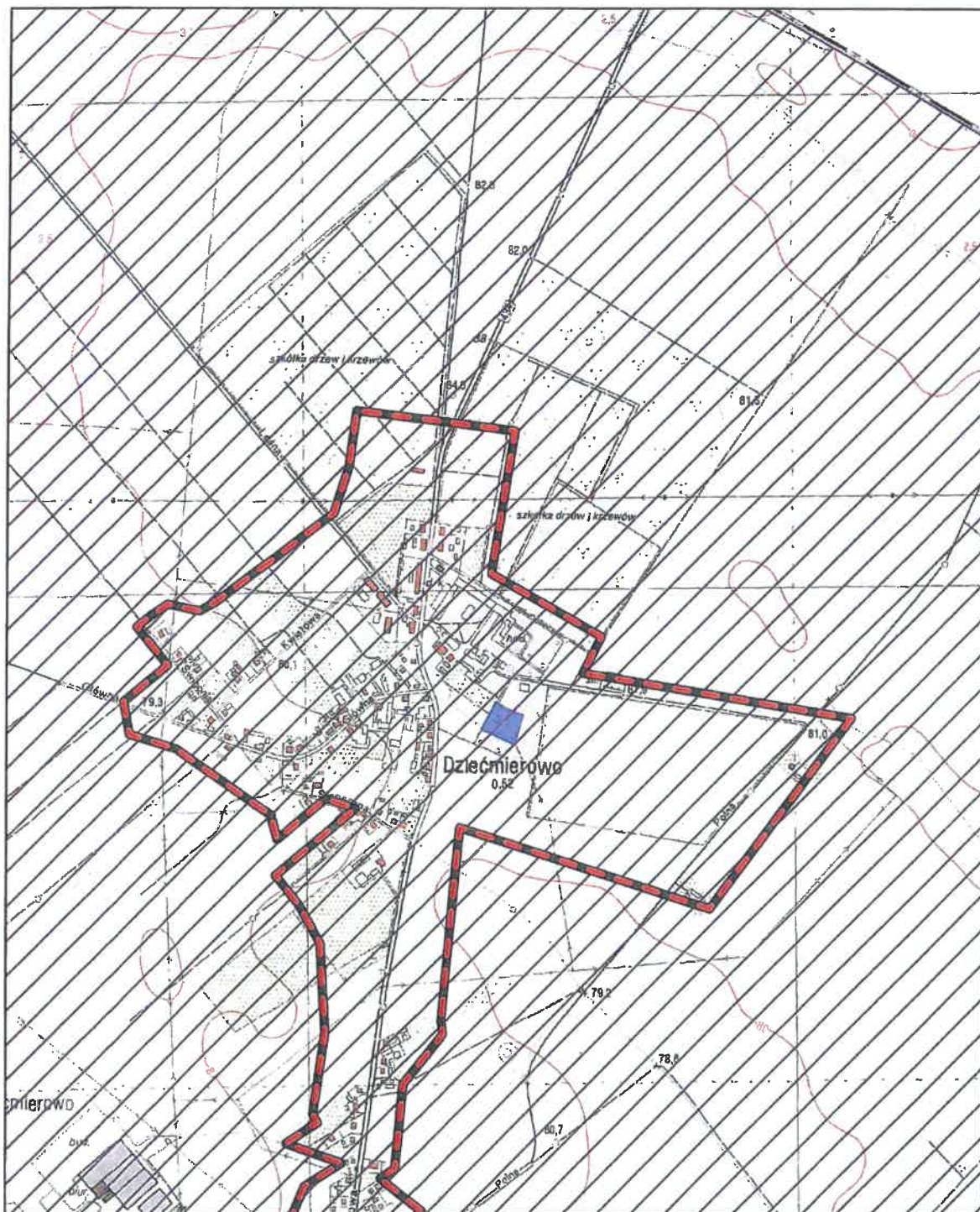
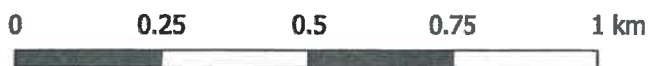
Arkusz: 10



Aglomeracja Kórnik

skala: 1:10000

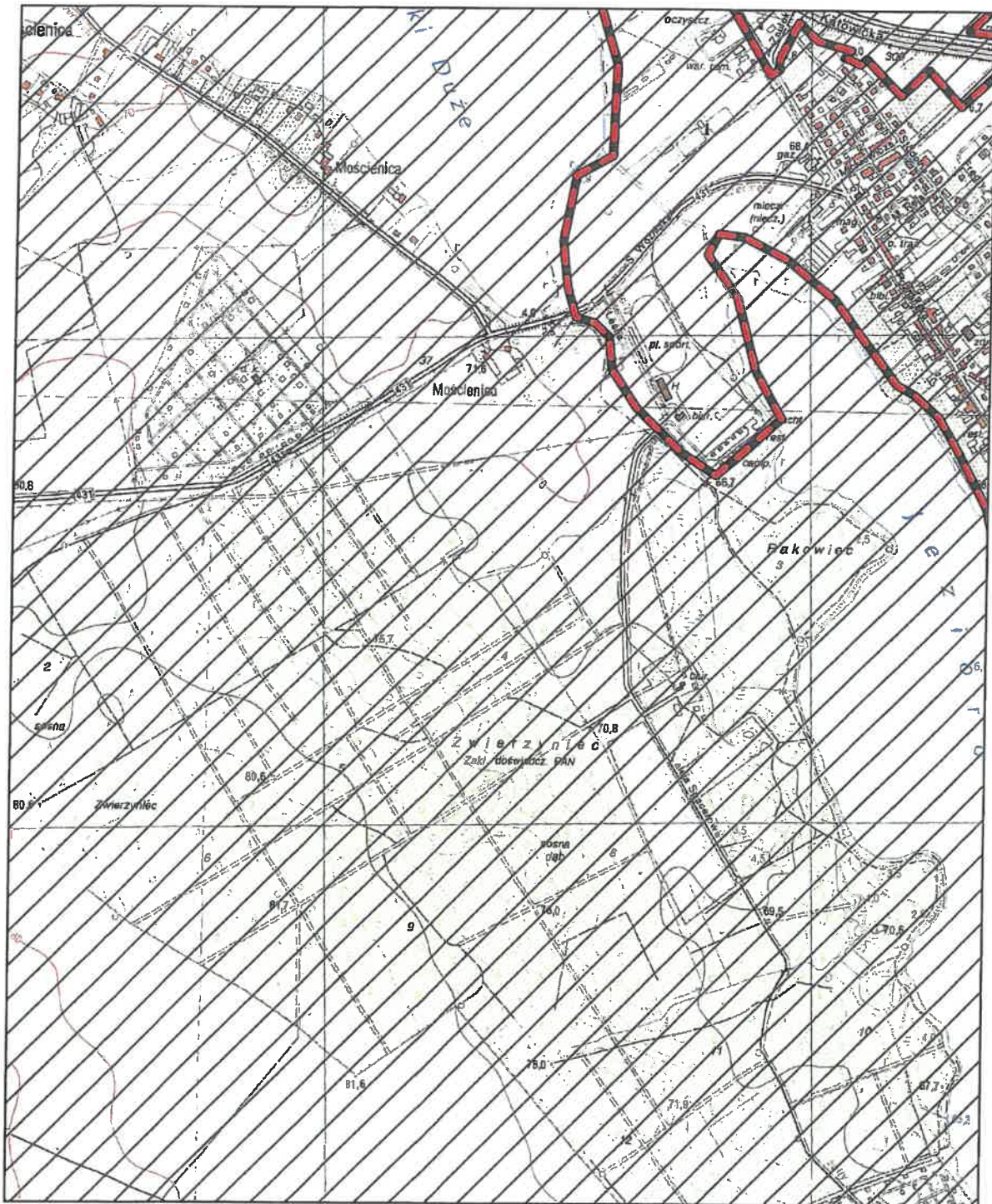
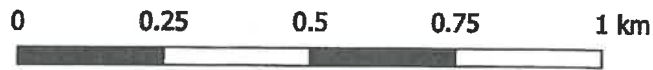
Arkusz: 11



Aglomeracja Kórnik

skala: 1:10000

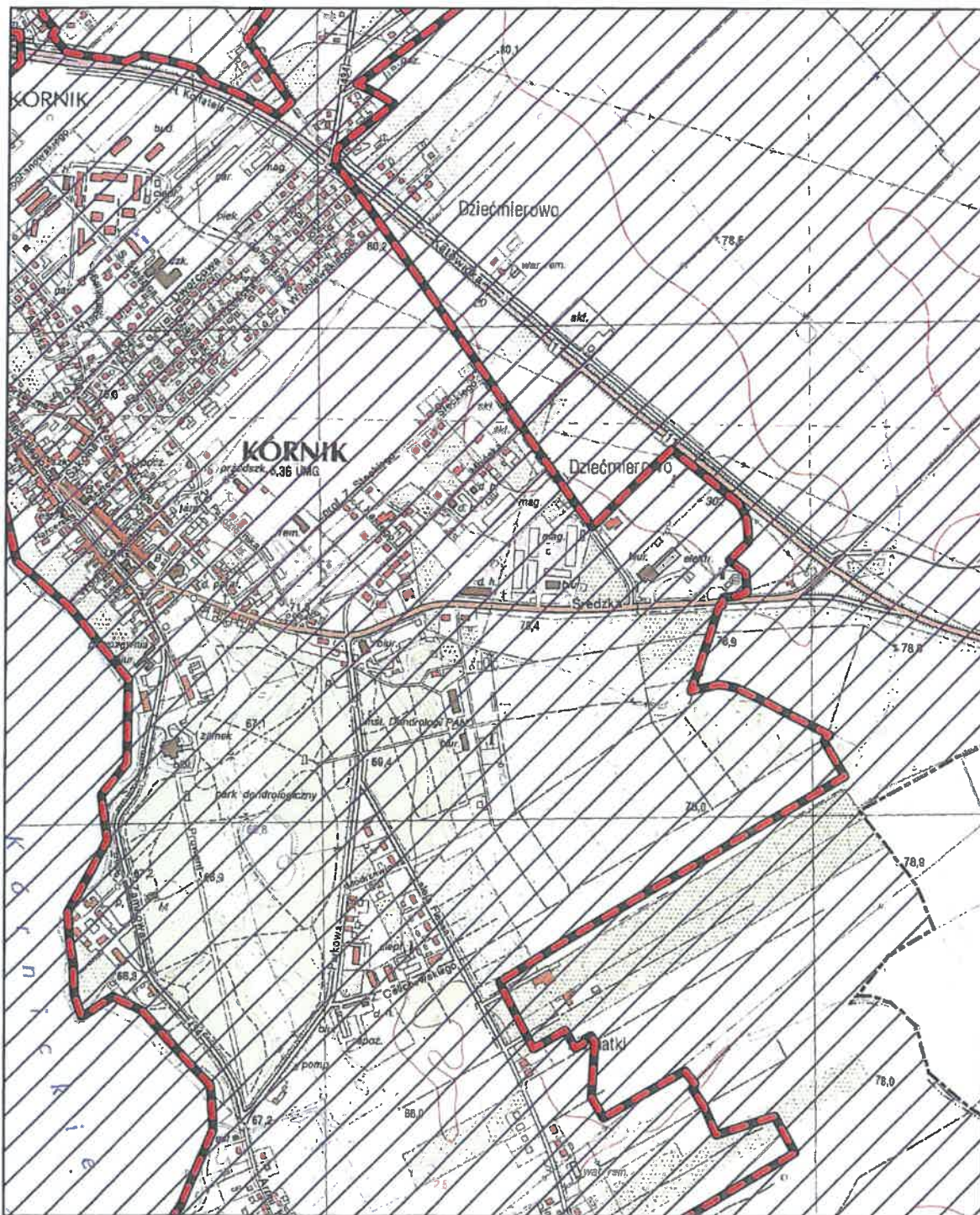
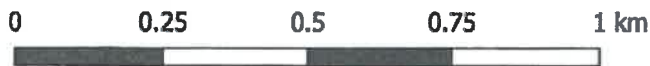
Arkusz: 12



Aglomeracja Kórnik

skala: 1:10000

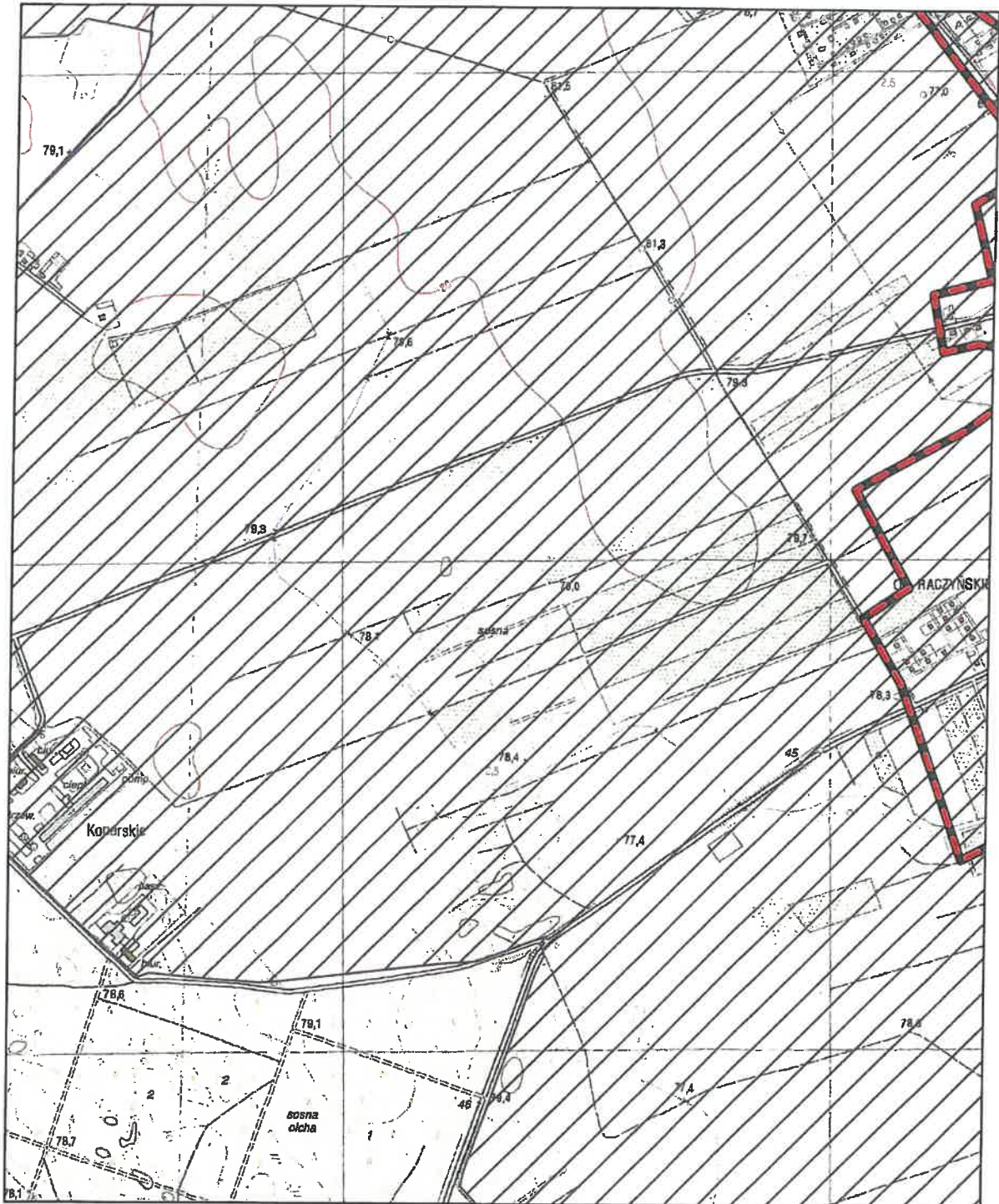
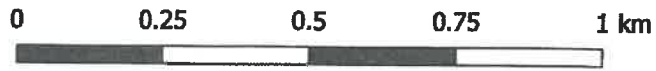
Arkusz: 13



Aglomeracja Kórnik

skala: 1:10000

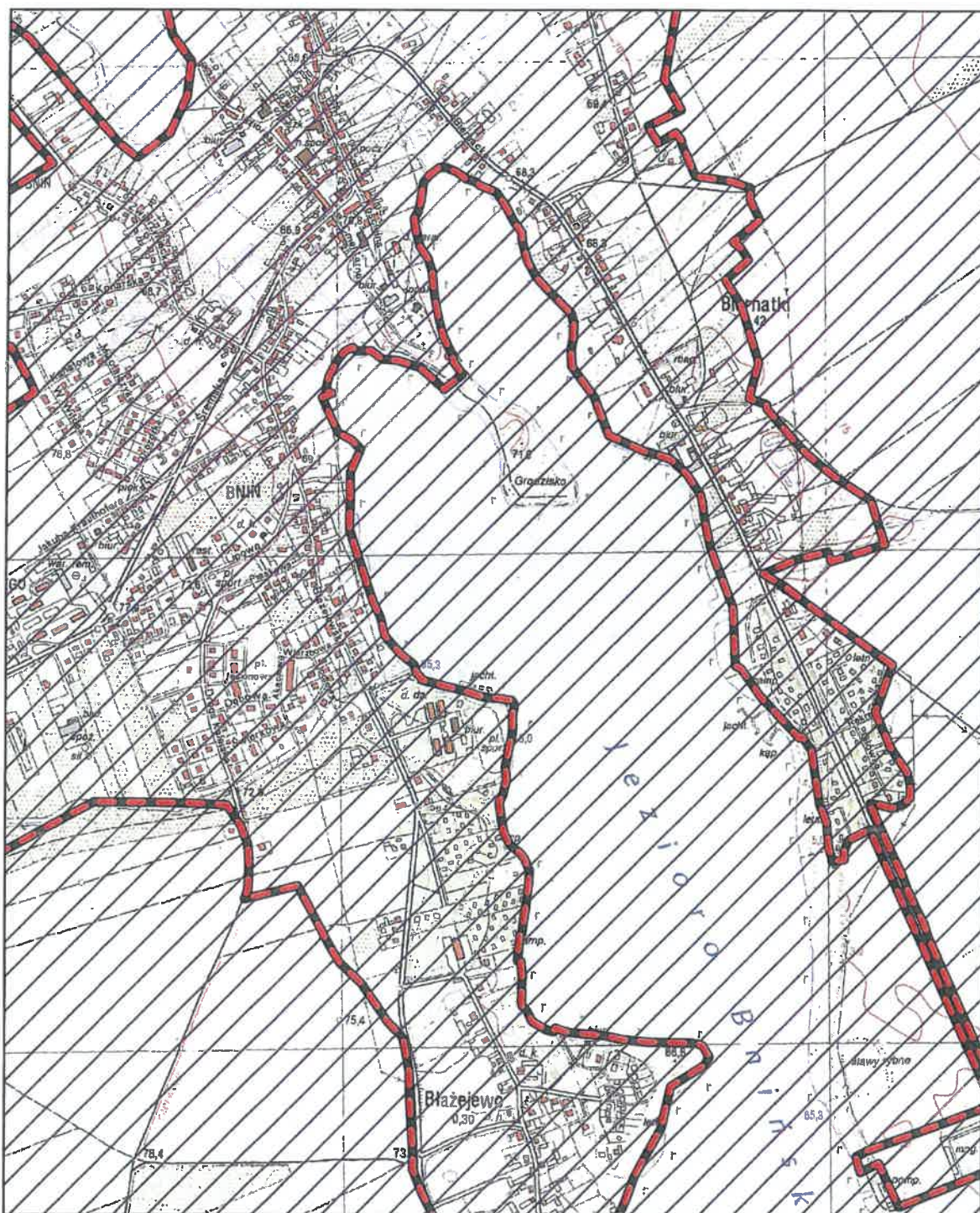
Arkusz: 14



Aglomeracja Kórnik

skala: 1:10000

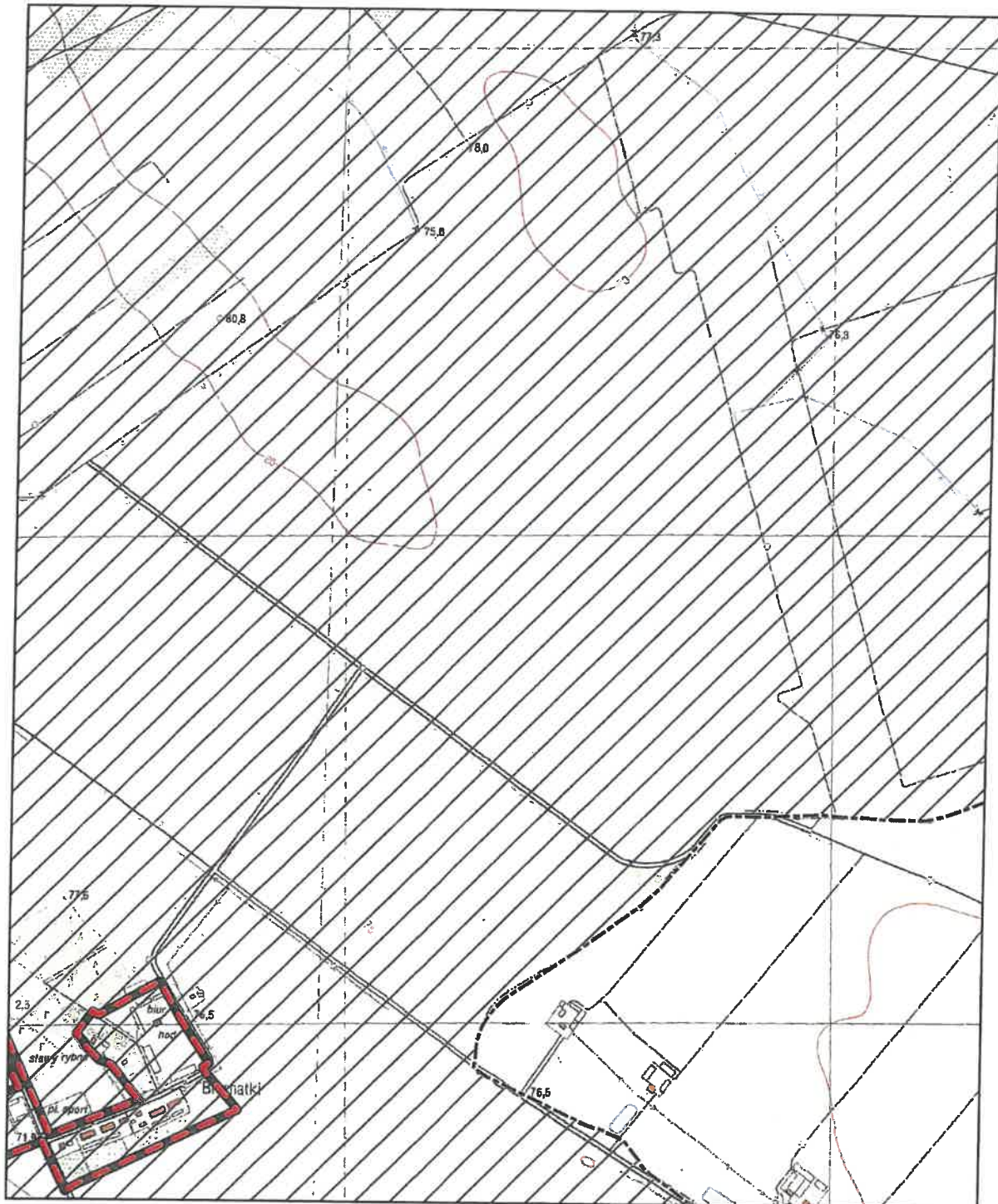
Arkusz: 15



Aglomeracja Kórnik

skala: 1:10000

Arkusz: 16



Aglomeracja Kórnik

skala: 1:10000

Arkusz: 17

