



POWIAT
POZNAŃSKI

Powiatowy Konserwator Zabytków
ul. Słowackiego 8
60-823 Poznań



Burmistrz Gminy Mosina
Pl. 20 Października 1,
62-050 Mosina

Wasze pismo z dnia:
21.03.2016 r.

Znak:
PP.6721.14.2015.MS

Nasz znak:
KZ.410.13.00011.2016.V

Data:
05.04.2016 r.

Sprawa: zawiadomienia o przystąpieniu do sporządzenia miejscowego planu zagospodarowania przestrzennego dla terenów części wsi Krosinko oraz części terenów miasta Mosina, gm. Mosina

Działając na podstawie porozumienia z dnia 24 marca 2009 r. zawartego pomiędzy Wojewodą Wielkopolskim oraz Starostą Poznańskim w sprawie powierzenia Powiatowi Poznańskiemu spraw z zakresu właściwości Wielkopolskiego Wojewódzkiego Konserwatora Zabytków (Dz.U. Woj. Wlkp. z 2009 r., nr 85, poz. 1212); art. 6 ust. 1 pkt. 3 lit. a, art. 7 pkt.4, art. 18, art. 20, art. 22 ust.2 ustawy z dnia 23 lipca 2003 r. o ochronie i opiece nad zabytkami (Dz.U. 2014.1446 ze zm.), art. 15 ust. 2 pkt. 4, art. 24 ust. 1 ustawy z dnia 27 marca 2003 r. o planowaniu i zagospodarowaniu przestrzennym (Dz.U.2015.199 tekst jednolity)

Starostwo Powiatowe w Poznaniu-Powiatowy Konserwator Zabytków, w nawiązaniu do zawiadomienia z dnia 23.03.2016 r., data wpływu 29.03.2016 r., przesyła następujące uwagi i wnioski konserwatorskie:

Na terenie objętym projektem miejscowego planu zagospodarowania przestrzennego zlokalizowane są następujące obiekty budowlane w miejscowości Krosinko ujęte w gminnej ewidencji zabytków:

- Dom mieszkalny, XIX/XX w., ul. Wiejska 13, dz. Nr 161/3
- Dom mieszkalny, kon. XIX w., ul. Wiejska 37, dz. Nr 155/2
- Szkoła, 1909 r., ul. Wiejska 43, dz. Nr 150/3
- Stodoła, poł. XIX w., ul. Wiejska 59, dz. Nr 145/4

W zakresie zabytków ujętych w gminnej ewidencji zabytków ustala się:

- nakaz zastosowania rodzaju pokrycia dachowego, który występował historycznie;
- nakaz zachowania elementów, stanowiących o walorach zabytkowych obiektów np. konstrukcja szachulcowa, drewniana weranda, okiennice, kroksztyny, ozdobne sterczyny itp.;
- konieczność uzgadniania z Powiatowym Konserwatorem Zabytków wszelkich prac budowlanych, konserwatorskich i restauratorskich mogących wpłynąć na zmianę wyglądu elewacji, kubatury budynku, kształtu dachu, kolorystyki, stolarki okiennej i drzwiowej.

Obiekty ujęte w gminnej ewidencji zabytków należy zaznaczyć na mapie dołączonej do projektu uchwały.

Na terenie objętym postępowaniem znajdują się stanowiska archeologiczne ujęte w ewidencji zabytków na obszarze AZP 56-26 numer stanowiska na obszarze: 44, 45, 46, 47, 48, 128, 129, 222, 223, 130, 145, 131, 148, 147, 132, 171, 220, będące terenowymi pozostałościami pradziejowego i historycznego osadnictwa, które podlegają ochronie i opiece konserwatorskiej bez



względu na stan zachowania (art. 6, ust. 1, pkt. 3a, ustawy z dnia 23 lipca 2003 r. o ochronie zabytków i opiece nad zabytkami (Dz. U. 2014.1446 ze zm.).

Zgodnie z art. 18 ust.2 pkt. 2 ustawy z dnia 23 lipca 2003 roku o ochronie zabytków i opiece nad zabytkami, w planach zagospodarowania przestrzennego określa się rozwiązania niezbędne do zapobiegania zagrożeniom dla zabytków, zapewnienia im ochrony przy realizacji inwestycji, co jest zgodne również z art. 15 ust. 1, ust. 2, pkt. 4 ustawy z dnia 27 marca 2003 roku o planowaniu i zagospodarowaniu przestrzennym, mówiący, że w planach określa się obowiązkowo zasady ochrony dziedzictwa kulturowego i zabytków. Cytowane wyżej ustawy określają jednoznacznie, że plan ma określać konkretne rozwiązania dotyczące ochrony zabytków.

W związku z powyższym w projekcie miejscowego planu zagospodarowania należy umieścić następujące zapisy dotyczące ochrony dziedzictwa kulturowego:

- wyznacza się tereny ochrony konserwatorskiej stanowisk archeologicznych ujętych w ewidencji zabytków na obszarze AZP 56-26 numer stanowiska na obszarze: 44, 45, 46, 47, 48, 128, 129, 222, 223, 130, 145, 131, 148, 147, 132, 171, 220, w granicach których określa się nakaz prowadzenia badań archeologicznych podczas prac ziemnych przy realizacji inwestycji związanych z zabudowaniem i zagospodarowaniem terenu oraz nakaz uzyskania pozwolenia konserwatora zabytków na prowadzenie badań archeologicznych, przed wydaniem decyzji o pozwoleniu na budowę."

Całość przedstawionego materiału, powinna zostać umieszczona w części opisowej oraz na planszy opracowanej w skali pozwalającej na precyzyjne uwidocznienie poruszanych zagadnień.

załącznik: mapa z wyznaczonymi terenami ochrony konserwatorskiej stanowisk archeologicznych

Z up. STAROSTY

Wiesław Biegański
Powiatowy Konserwator Zabytków
w Poznaniu

Otrzymuje:

① Burmistrz Gminy Mosina, Pl. 20 Października 1, 62-050 Mosina
2.aa KA

Sprawę prowadzi: podinspektor Agata Karwecka ☎ 61 222 89 67

STAROSTWO POWIATOWE

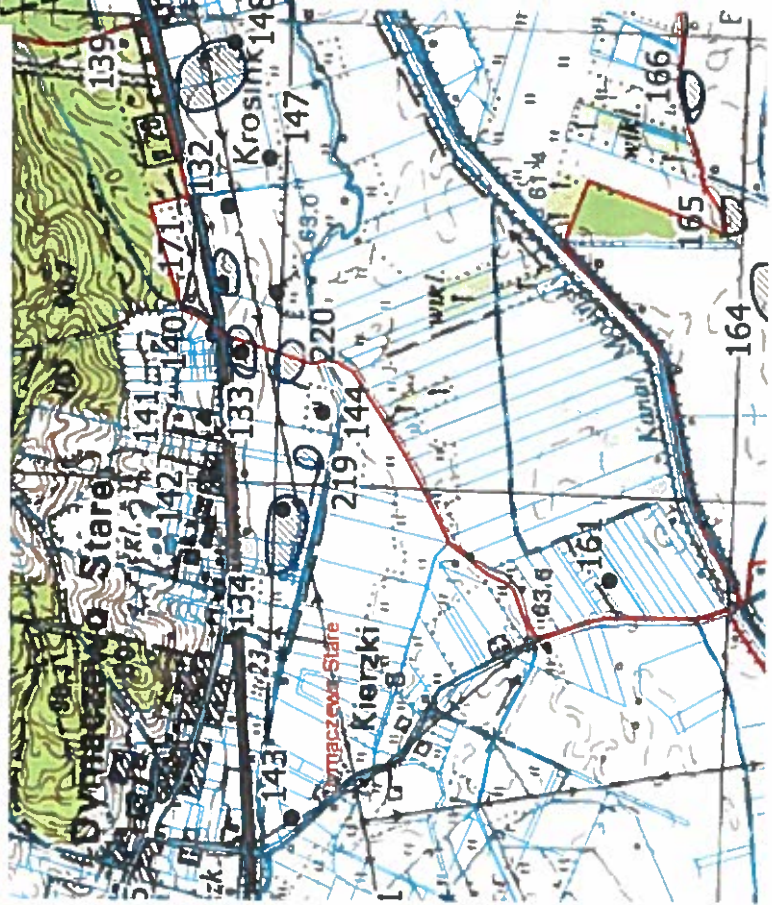
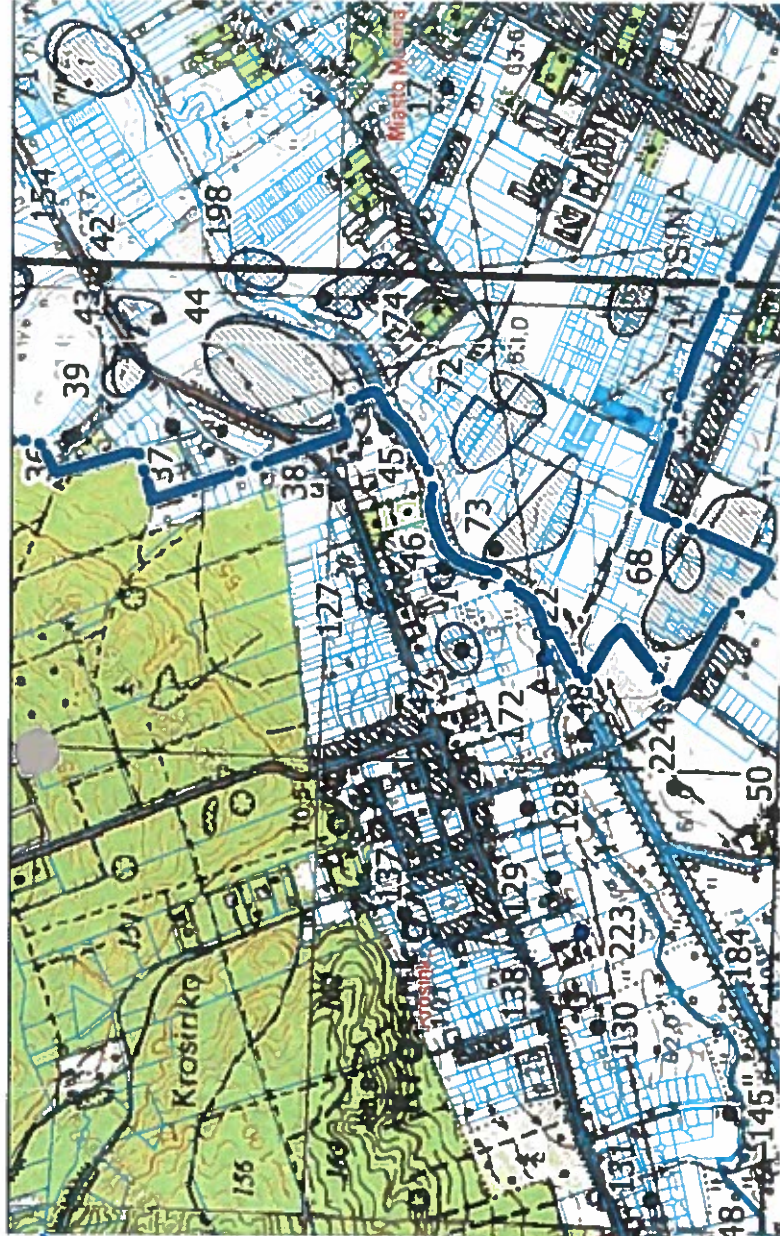
w Poznaniu
Powiatowy Konserwator Zabytków
ul. Jackowskiego 18
60-500 Poznań

Z up. STAROSTY

Władysław Biegański
Władysław Biegański
Powiatowy Konserwator Zabytków
w Poznaniu

Załącznik do pisma nr 127.410.43. 14.2016.M

z dnia 05.04.2016 r.



teren ochrony konserwatorskiej
stanowisk archeologicznych



1

