

Ośrodek Pomocy Społecznej w Mosinie
ul. Dworcowa 4, 62-050 Mosina, tel. 61 8 192 082, 61 8 192 687, 61 8 981 313
www.ops.mosina.pl e-mail: ops@ops.mosina.pl

SPRAWOZDANIE
Z DZIAŁALNOŚCI
OŚRODKA POMOCY SPOŁECZNEJ
W MOSINIE
WRAZ Z RAPORTEM
Z REALIZACJI
„GMINNEGO PROGRAMU
PRZECIWDZIAŁANIA NARKOMANII”
2020 ROK



MOSINA
MARZEC 2021

SPIS TREŚCI:

I.	ZAKRES DZIAŁANIA OŚRODKA POMOCY SPOŁECZNEJ GMINY MOSINA	s. 3
II.	STRUKTURA ORGANIZACYJNA OŚRODKA POMOCY SPOŁECZNEJ W MOSINIE	s. 5
III.	REALIZACJA ZADAŃ Z ZAKRESU POMOCY I INTEGRACJI SPOŁECZNEJ	s. 6
	3.1. Klienci korzystający ze świadczeń pomocy społecznej	s. 6
	3.2. Powody trudnej sytuacji życiowej.....	s. 6
	3.3. Ustawowy katalog świadczeń pomocy społecznej.....	s. 6
	3.3.1. Praca socjalna	s. 8
	3.3.2. Zasiłek stały.....	s. 9
	3.3.3. Zasiłek okresowy.....	s. 10
	3.3.4. Zasiłek celowy i specjalny zasiłek celowy.....	s. 10
	3.3.5. Wieloletni program rządowy „Posiłek w szkole i w domu” na lata 2019-2023.....	s. 10
	3.3.6. Usługi opiekuńcze	s. 11
	3.3.7. Kierowanie do domu pomocy społecznej i ponoszenie odpłatności	s. 11
	3.3.8. Schronienie dla osób bezdomnych	s. 12
	3.3.9. Sprawienie pogrzebu	s. 12
	3.3.10. Program Operacyjny Pomoc Żywnościowa 2014-2020	s.12
	3.3.11. Wynagrodzenie dla opiekuna	s.13
	3.3.12. Prawo do świadczeń opieki zdrowotnej.....	s.13
	3.3.13. Program rządowy ”Opieka wytchnieniowa”.....	s.14
	3.3.14. Program Rządowy „Asystent osobisty osoby niepełnosprawnej”... 3.3.15. Program Rządowy „Wspieraj seniora”.....	s.14
	3.3.16. Niezbędne ubranie.....	s.15
IV.	PRZECIWDZIAŁANIE PRZEMOCY W RODZINIE	s.15
V.	REALIZACJA ZADAŃ Z ZAKRESU DODATKÓW MIESZKANIOWYCH, DODATKU ENERGETYCZNEGO, ŚWIADCZEŃ RODZINNYCH, FUNDUSZU ALIMENTACYJNEGO I POSTĘPOWANIA WOBEC DŁUŻNIKÓW ALIMENTACYJNYCH, ŚWIADCZENIE WYCHOWAWCZE 500+, PROGRAM „DOBRY START”, PROGRAM „CZyste Powietrze”	s. 16
	5.1. Dodatki mieszkaniowe	s. 16
	5.2. Dodatek energetyczny	s. 17
	5.3. Świadczenia rodzinne	s. 18
	5.4. Fundusz alimentacyjny	s. 19
	5.5. Świadczenie wychowawcze 500+.....	s. 21
	5.6. Świadczenie „Dobry start” 300+	s. 22
	5.7. Program „Czyste Powietrze”.....	s. 22
	5.8. Egzekucja nienależnie pobranych świadczeń rodzinnych.....	s. 23
VI.	REALIZACJA GMINNEGO PROGRAMU PROFILAKTYKI I ROZWIĄZYWANIA PROBLEMÓW ALKOHOLOWYCH W ROKU 2019.....	s. 24
VII.	RAPORT Z REALIZACJI GMINNEGO PROGRAMU PRZECIWDZIAŁANIA NARKOMANII ZA ROK 2019	s. 27

VIII.	REALIZACJA ZADAŃ Z ZAKRESU WSPIERANIA RODZINY PIECZY ZASTĘPCZEJ W ROKU 2020	s. 29
IX.	ZESTAWIENIE WYKONANYCH WYDATKÓW W POMOCY SPOŁECZNEJ W ROKU 2020	s. 32
X.	WSPÓŁPRACA	s. 35
XI.	WNIOSKI KOŃCOWE	s. 37

I. ZAKRES DZIAŁANIA OŚRODKA POMOCY SPOŁECZNEJ W MOSINIE

Ośrodek Pomocy Społecznej w Mosinie powołany został uchwałą Nr XIII/79/90 Rady Narodowej Miasta i Gminy w Mosinie z dnia 29 marca 1990 r. jako jednostka budżetowa.

Podstawowym celem działania Ośrodka jest rozpoznanie i zaspokojenie podstawowych potrzeb życiowych osób i rodzin, których nie są w stanie pokonać, wykorzystując własne uprawnienia, zasoby i możliwości oraz umożliwianie im życia w warunkach odpowiadających godności człowieka.

Pomoc udzielana jest ze względu na trudną sytuację życiową.

Ustawa o pomocy społecznej nie konkretyzuje tych sytuacji, wymienia jedynie najczęstsze powody ich powstawania. Zawarty w ustawie katalog osób uprawnionych do uzyskania pomocy nie jest katalogiem zamkniętym. Obowiązkiem Klienta przy udzieleniu pomocy jest jego współpraca z pracownikiem socjalnym w rozwiązaniu trudnej sytuacji życiowej. Ośrodek powinien w miarę możliwości doprowadzić do życiowego usamodzielnienia się osób i rodzin, ich integracji ze środowiskiem, jak również zapobiegać w powstawaniu nowych problemów społecznych, rodzących zapotrzebowanie na świadczenia pomocy społecznej.

Ośrodek pomocy społecznej realizuje zadania własne gminy i zadania zlecone.

Do zadań własnych gminy realizowanych przez ośrodki pomocy społecznej należy m. in.: opracowanie i realizacja gminnej strategii rozwiązywania problemów społecznych, udzielanie schronienia, zapewnienie posiłku oraz niezbędnego ubrania osobom tego pozbawionym, przyznawanie i wypłata zasiłków okresowych, celowych, usługi opiekuńcze, praca socjalna, dożywianie dzieci, przyznawanie i wypłata dodatków mieszkaniowych, przygotowanie i realizacja programów profilaktycznych (przeciwdziałania alkoholizmowi, narkomanii, przemocy w rodzinie).

Zadania zlecone realizowane przez ośrodek pomocy społecznej to m. in.: przyznawanie i wypłata zasiłków stałych, przyznawanie i wypłata świadczeń rodzinnych, świadczenia wychowawczego 500+, świadczenia dobry start „300+”, świadczeń z funduszu alimentacyjnego, dodatku energetycznego, egzekucja administracyjna, opłacanie składek na ubezpieczenie zdrowotne, społeczne oraz inne.

Rada Miejska w Mosinie uchwałą Nr XXXVII/334/16 z dnia 29 września 2016r. przyjęła uchwałę w sprawie przyjęcia „Strategii Rozwiązywania Problemów Społecznych Gminy Mosina na lata 2016-2026”, która ukazuje najważniejsze problemy społeczne, występujące w Gminie Mosina. Określenie najważniejszych problemów społecznych stanowiło podstawę do wskazania określonej metodologii problemów społecznych, zgodnie z możliwościami jakie wynikają z zadań nałożonych na gminę.

W roku 2020 Ośrodek Pomocy Społecznej w Mosinie, realizował zadania wynikające z następujących aktów prawnych:

- 1) Konstytucji Rzeczypospolitej Polskiej z dnia 2 kwietnia 1997 r. (Dz. U. z 1997 r. Nr 78, poz. 483 ze zm.),
- 2) ustawy z dnia 8 marca 1990 r. o samorządzie gminnym (t.j Dz. U. z 2020 r. poz. 713 ze zm.),
- 3) ustawy z dnia 14 czerwca 1960 r. Kodeks postępowania administracyjnego (t.j Dz. U. z 2020 r. poz. 256),

- 4) ustawy z dnia 27 sierpnia 2009 r. o finansach publicznych (t.j Dz. U. z 2021 r. poz. 305),
- 5) ustawy z dnia 12 marca 2004 r. o pomocy społecznej (t.j Dz. U. z 2020 r. poz. 1876 ze zm.),
- 6) ustawy z dnia 28 listopada 2003 r. o świadczeniach rodzinnych (t.j Dz. U. z 2020 r. poz. 111 ze zm.),
- 7) ustawy z dnia 21 czerwca 2001 r. o dodatkach mieszkaniowych (t.j Dz. U. z 2019 r. poz. 2133 ze zm.),
- 8) ustawy z dnia 10 kwietnia 1997 r. – Prawo energetyczne (t.j Dz. U. z 2020 r. poz. 833 ze zm.),
- 9) ustawy z dnia 7 września 2007 r. o pomocy osobom uprawnionym do alimentów (t.j Dz. U. z 2020 r. poz. 808 ze zm.),
- 10) ustawy z dnia 26 października 1982 r. o wychowaniu w trzeźwości i przeciwdziałaniu alkoholizmowi (t.j Dz. U. z 2019 r. poz. 2277 ze zm.),
- 11) ustawy z dnia 19 sierpnia 1994 r. o ochronie zdrowia psychicznego (t.j Dz. U. z 2020 r. poz. 685),
- 12) ustawy z dnia 29 lipca 2005 r. o przeciwdziałaniu przemocy w rodzinie (t.j Dz. U. z 2020 r. poz. 218 ze zm.),
- 13) ustawy z dnia 9 czerwca 2011 r. o wspieraniu rodziny i systemie pieczy zastępczej (t.j Dz. U. z 2020 r. poz. 821 ze zm.),
- 14) ustawy z dnia 10 maja 2018 r. o ochronie danych osobowych (t.j Dz. U. z 2019 r. poz. 1781),
- 15) ustawy z dnia 25 lutego 1964 r. Kodeks rodzinny i opiekuńczy (t.j Dz. U. z 2020 r. poz. 1359.),
- 16) ustawy z dnia 23 kwietnia 1964 r. Kodeks cywilny (t.j Dz. U. z 2020 r. poz. 1740 ze zm.),
- 17) ustawy z dnia 6 czerwca 1997 r. Kodeks karny (t.j Dz. U. z 2020r. poz. 1444 ze zm.),
- 18) ustawy z dnia 26 czerwca 1974 r. Kodeks pracy (t.j Dz. U. z 2020 r. poz. 1320),
- 19) ustawy z dnia 29 lipca 2005 r. o przeciwdziałaniu narkomanii (Dz. U. z 2020r. poz. 2050),
- 20) ustawy z dnia 27 sierpnia 2004 r. o świadczeniach opieki zdrowotnej finansowanych ze środków publicznych (t.j Dz. U. z 2020 r. poz. 1398 ze zm.),
- 21) ustawy z dnia 13 października 1998 r. o systemie ubezpieczeń społecznych (t.j Dz. U. z 2020 r. poz. 266 ze zm.),
- 22) ustawy z dnia 17 czerwca 1966 r. o postępowaniu egzekucyjnym w administracji (t.j Dz. U. z 2020 r. poz. 1427 z późn. zm.),
- 23) ustawy z dnia 21 listopada 2008 r. o pracownikach samorządowych (t.j Dz. U. z 2019 r. poz. 1282),
- 24) ustawy z dnia 11 września 2019r. – Prawo zamówień publicznych (t.j Dz. U. z 2019 r. poz. 2019),
- 25) ustawy z dnia 11 lutego 2016 r. o pomocy państwa w wychowaniu dzieci (t.j Dz. U. z 2019 r. poz. 2407 ze zm.),
- 26) ustawy z dnia 4 listopada 2016 r. o wspieraniu kobiet w ciąży i rodzin „Za życiem” (t.j Dz. U. z 2020 r. poz. 1329 ze zm.),
- 27) ustawa z dnia 31 stycznia 1959r o cmentarzach i chowaniu zmarłych (t.j Dz. U. z 2020 r. poz. 1947 ze zm).

28) ustawa z dnia 27 kwietnia 2001r. Prawo ochrony środowiska
(t.j Dz.U z 2020r. poz.1219 ze zm)

II. STRUKTURA ORGANIZACYJNA OŚRODKA POMOCY SPOŁECZNEJ W MOSINIE

Ośrodek Pomocy Społecznej w Mosinie jest jednostką organizacyjną Gminy, z siedzibą w Mosinie przy ul. Dworcowej 4.

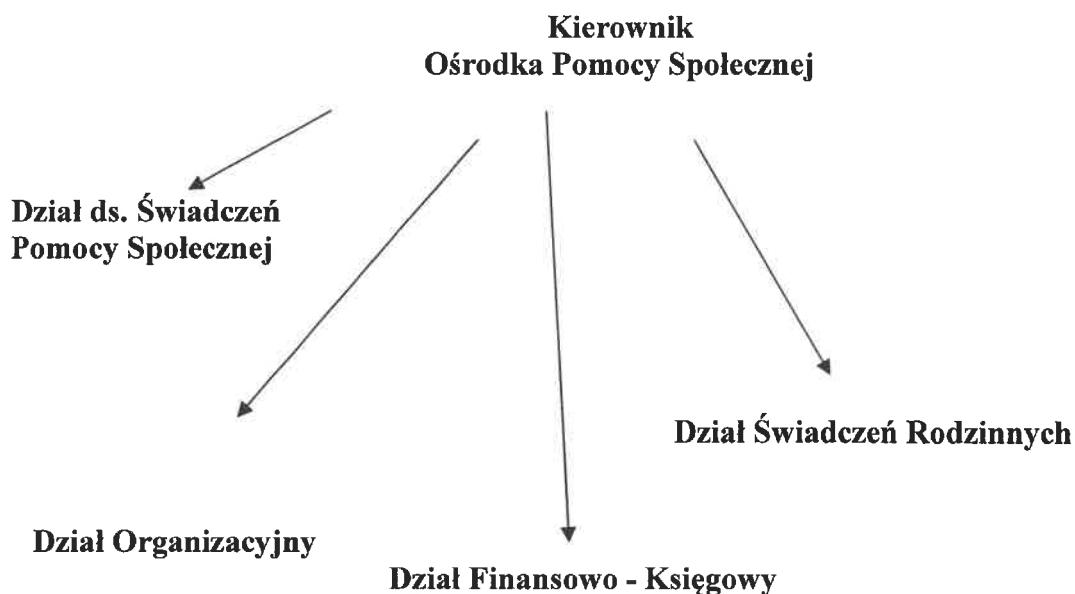
Funkcjonowanie Ośrodka Pomocy Społecznej w Mosinie opiera się na zasadzie jednoosobowego kierownictwa, służbowego podporządkowania, podziału czynności służbowych i indywidualnej odpowiedzialności za wykonywanie powierzonych zadań.

Na koniec 2020 r. zatrudnionych było 21 osób na umowę o pracę: kierownik, główna księgowa, starsza księgowa, specjalista ds. kadrowo-księgowych, specjalista ds. administracyjno - biurowych, 8 pracowników świadczeń rodzinnych, 7 pracowników socjalnych, 1 asystent rodziny.

Strukturę organizacyjną Ośrodka Pomocy Społecznej w Mosinie tworzą działy:

- 1) Dział Organizacyjny,
- 2) Dział Finansowo - Księgowy,
- 3) Dział ds. Świadczeń Pomocy Społecznej,
- 4) Dział Świadczeń Rodzinnych,

Struktura organizacyjna Ośrodka Pomocy Społecznej w Mosinie



Wymagania ustawowe w zakresie posiadania kwalifikacji są ściśle przestrzegane, a pracownikom merytorycznym i administracyjnym stwarza się warunki umożliwiające ustawiczne podnoszenie kwalifikacji.

Z uwagi na panującą w 2020r. pandemię pracownicy w ograniczonym zakresie uczestniczyli w szkoleniach obejmujących tematykę z zakresu stosowania ustawy o pomocy społecznej, ustawy o przeciwdziałaniu przemocy w rodzinie oraz Programu Czyste Powietrze.

III. REALIZACJA ZADAŃ Z ZAKRESU POMOCY I INTEGRACJI SPOŁECZNEJ

3.1. Klienci korzystający ze świadczeń pomocy społecznej

W 2020 roku pomocą społeczną zostało objętych **588** rodzin, w których żyło **1143** osób. Pracownicy Działu Organizacyjnego i Działu Pracowników Socjalnych w 2020 roku wydali **1 946** decyzji (przyznające, odmawiające, zmieniające, uchylające).

3.2. Powody trudnej sytuacji życiowej

Powód trudnej sytuacji życiowej	Liczba rodzin w 2019r.	Liczba rodzin w 2020 r.
Bezdomność	36	23
Bezrobocie	85	93
Niepełnosprawność	160	136
Długotrwała lub ciężka choroba	320	295
Bezradność w sprawach opiekuńczo-wychowawczych i prowadzenia gospodarstwa domowego	110	101
Przemoc w rodzinie	8	1
Alkoholizm	32	38
Trudność w przystosowaniu do życia po zwolnieniu z zakładu karnego	2	8
Zdarzenie losowe	7	4
Narkomania	2	1

Największą grupę rodzin, którym udzielono wsparcia w 2020 roku, stanowiły podobnie jak w roku 2019 rodziny dotknięte długotrwałą chorobą oraz niepełnosprawnością.

3.3. Ustawowy katalog świadczeń pomocy społecznej

W 2020 roku pomoc udzielana była w przypadku trudnej sytuacji życiowej przy spełnieniu ustawowego kryterium dochodowego, które wynosiło:

- 1) dla osoby samotnej – 701 zł
- 2) dla osoby w rodzinie – 528 zł

przy jednoczesnym wystąpieniu co najmniej jednej przesłanki określonej w art. 7 ustawy z dnia 12 marca 2004 r. o pomocy społecznej.

Ośrodek Pomocy Społecznej realizował zadania własne gminy i zadania zlecone, zgodnie z ustawą o pomocy społecznej i aktami wykonawczymi.

W myśl art. 17 ust. 1 ustawy o pomocy społecznej do zadań własnych o charakterze obowiązkowym należy:

- 1) opracowanie i realizacja gminnej strategii rozwiązywania problemów społecznych ze szczególnym uwzględnieniem programów pomocy społecznej, profilaktyki i rozwiązywania problemów alkoholowych i innych, których celem jest integracja osób i rodzin z grup szczególnego ryzyka,
- 2) sporządzanie, zgodnie z art. 16a, oceny w zakresie pomocy społecznej,
- 3) udzielanie schronienia, zapewnienie posiłku oraz niezbędnego ubrania osobom tego pozbawionym,
- 4) przyznawanie i wypłacanie zasiłków okresowych,
- 5) przyznawanie i wypłacanie zasiłków celowych,
- 6) przyznawanie i wypłacanie zasiłków celowych na pokrycie wydatków powstałych w wyniku zdarzenia losowego,
- 7) przyznawanie i wypłacanie zasiłków celowych na pokrycie wydatków na świadczenia zdrowotne osobom bezdomnym oraz innym osobom niemającym dochodu i możliwości uzyskania świadczeń na podstawie przepisów o świadczeniach opieki zdrowotnej finansowanych ze środków publicznych,
- 8) przyznawanie zasiłków celowych w formie biletu kredytowanego,
- 9) opłacanie składek na ubezpieczenia emerytalne i rentowe za osobę, która zrezygnuje z zatrudnienia w związku z koniecznością sprawowania bezpośredniej, osobistej opieki nad długotrwale lub ciężko chorym członkiem rodziny oraz wspólnie zamieszkującymi z matką, ojcem lub rodzeństwem,
- 10) praca socjalna,
- 11) organizowanie i świadczenie usług opiekuńczych, w tym specjalistycznych, w miejscu zamieszkania, z wyłączeniem specjalistycznych usług opiekuńczych dla osób z zaburzeniami psychicznymi,
- 12) prowadzenie i zapewnienie miejsc w mieszkaniach chronionych,
- 13) dożywianie dzieci,
- 14) sprawienie pogrzebu, w tym osobom bezdomnym,
- 15) kierowanie do domu pomocy społecznej i ponoszenie odpłatności za pobyt mieszkańca gminy w tym domu,
- 16) pomoc osobom mającym trudności w przystosowaniu się do życia po zwolnieniu z zakładu karnego,
- 17) sporządzanie sprawozdawczości oraz przekazywanie jej właściwemu wojewodzie, w formie dokumentu elektronicznego, z zastosowaniem systemu teleinformatycznego;
- 18) utworzenie i utrzymywanie ośrodka pomocy społecznej, w tym zapewnienie środków na wynagrodzenia pracowników,
- 19) przyznawanie i wypłacanie zasiłków stałych,
- 20) opłacanie składek na ubezpieczenie zdrowotne określonych w przepisach o powszechnym ubezpieczeniu w Narodowym Funduszu Zdrowia.

Do zadań własnych gminy wynikających z art. 17 ust. 2 powyższej ustawy należy:

- 1) przyznawanie i wypłacanie zasiłków specjalnych celowych,
- 2) przyznawanie i wypłacanie pomocy na ekonomiczne usamodzielnienie w formie zasiłków, pożyczek oraz pomocy w naturze,
- 3) prowadzenie i zapewnienie miejsc w domach pomocy społecznej i ośrodkach wsparcia o zasięgu gminnym oraz kierowanie do nich osób wymagających opieki,
- 4) opracowanie i realizacja projektów socjalnych,
- 5) podejmowanie innych zadań z zakresu pomocy społecznej wynikających z rozeznaczonych potrzeb gminy, w tym tworzenie i realizacja programów osłonowych,

- 6) współpraca z powiatowym urzędem pracy w zakresie upowszechniania ofert pracy oraz informacji o wolnych miejscach pracy, upowszechniania informacji o usługach poradnictwa zawodowego i o szkoleniach oraz realizacji Programu Aktywizacja i Integracja, o którym mowa w przepisach o promocji zatrudnienia i instytucjach rynku pracy.

Do zadań zleconych z zakresu administracji rządowej realizowanych przez gminę zawartych w art. 18 ust. 1 ustawy o pomocy społecznej należy:

- 1) organizowanie i świadczenie specjalistycznych usług opiekuńczych w miejscu zamieszkania dla osób z zaburzeniami psychicznymi,
- 2) przyznawanie i wypłacanie zasiłków celowych na pokrycie wydatków związanych z kłóską żywiolową lub ekologiczną,
- 3) prowadzenie i rozwój infrastruktury ośrodków wsparcia dla osób z zaburzeniami psychicznymi,
- 4) realizacja zadań wynikających z rządowych programów pomocy społecznej, mających na celu ochronę poziomu życia osób, rodzin i grup społecznych oraz rozwój specjalistycznego wsparcia,
- 5) przyznawanie i wypłacanie zasiłków celowych, a także udzielanie schronienia, posiłku oraz niezbędnego ubrania cudzoziemcom, o których mowa w art. 5a,
- 6) przyznawanie i wypłacanie zasiłków celowych, a także udzielanie schronienia oraz zapewnianie posiłku i niezbędnego ubrania cudzoziemcom, którym udzielono zgody na pobyt ze względów humanitarnych lub zgody na pobyt tolerowany na terytorium Rzeczypospolitej Polskiej,
- 7) wypłacanie wynagrodzenia za sprawowanie opieki.

3.3.1. Praca socjalna

Praca socjalna należy do zadań własnych gminy o charakterze obowiązkowym i nie jest uzależniona od posiadanego przez osobę lub rodzinę dochodu.

Świadczona jest w myśl art. 45 ustawy o pomocy społecznej na rzecz poprawy funkcjonowania osób i rodzin w ich środowisku społecznym.

Praca socjalna prowadzona jest:

- 1) z osobami i rodzinami w celu rozwinięcia lub wzmocnienia ich aktywności i samodzielności życiowej,
- 2) ze społecznością lokalną w celu zapewnienia współpracy i koordynacji działań instytucji i organizacji istotnych dla zaspokajania potrzeb członków społeczności.

Praca socjalna może być prowadzona w oparciu o kontrakt socjalny. Wykorzystuje się właściwe tej działalności metody i techniki, stosowane z poszanowaniem godności osoby i jej prawa do samostanowienia.

Działania te mają na celu ułatwienie funkcjonowania osób i rodzin oraz rozwijanie poczucia własnej wartości poprzez wykorzystywanie możliwości tkwiących w ludziach oraz zasobach lokalnej społeczności. Praca socjalna polega na rozwiązywaniu różnorodnych problemów związanych m. in. z motywowaniem do podjęcia zatrudnienia czy przywrócenia stabilizacji życiowej.

W 2020 roku pracą socjalną objętych zostało **250 rodzin (420 osób w rodzinach)**.

Spośród powyższej grupy rodzin, wyłącznie pracą socjalną objęto **145 rodzin (351 osób w rodzinach)**.

Praca socjalna była świadczona m. in. w zakresie pomocy w wypełnianiu wniosków do różnych instytucji, informowaniu o różnych uprawnieniach oraz pomocy w ustaleniu niepełnosprawności, uzyskaniu świadczeń rentowych lub emerytalnych, motywowaniu do

wyjścia z różnych uzależnień, motywowaniu do prawidłowego wypełniania funkcji opiekuńczo-wychowawczych oraz udzielaniu wsparcia z uwagi na występującą w rodzinie przemoc.

Ośrodek Pomocy Społecznej w Mosinie nie tylko świadczył pomoc w formie pracy socjalnej ale również prowadził poradnictwo specjalistyczne – prawne i psychologiczne osobom i rodzinom z terenu Gminy Mosina, pracownicy socjalni informowali i motywowali klientów do skorzystania z różnych form bezpłatnej pomocy psychologicznej z zakresu przeciwdziałania przemocy w rodzinie czy osobom w kryzysie z powodu kwarantanny, utraty pracy w związku z sytuacją epidemiczną itp.

Bezpłatne konsultacje prawne z zakresu pomocy społecznej dla klientów tut. Ośrodka do marca 2020r. udzielane były w każdy drugi poniedziałek miesiąca, w godzinach od 11⁰⁰ do 13⁰⁰ w siedzibie Ośrodka Pomocy Społecznej.

Kontrakt socjalny

Kontrakt socjalny stosowany jest w pracy socjalnej jako narzędzie do pracy z indywidualnym przypadkiem. Kontrakt socjalny to pisemna dwustronna umowa zawarta pomiędzy pracownikiem socjalnym reprezentującym ośrodek pomocy społecznej a klientem pomocy społecznej, w celu wzmocnienia aktywności i samodzielności życiowej, zawodowej lub przeciwdziałania wykluczeniu społecznemu.

Przystępując do kontraktu socjalnego pracownik socjalny razem z osobą zainteresowaną najpierw ocenia sytuację osoby lub rodziny i jej niewykorzystany potencjał. Na tej podstawie formułowane są cele, które osoba lub rodzina ma osiągnąć, celem przezwyciężenia swoich trudności. Cele precyzuje się zwykle w związku z przyczynami trudnej sytuacji życiowej, źródłami tych przyczyn, słabymi stronami osoby lub rodziny, a także barierami środowiskowymi, przeszkodami i ograniczeniami. Kontrakt socjalny określa też uprawnienia i zobowiązania stron umowy w ramach wspólnie podejmowanych działań obejmujących aktywizowanie i motywowanie klienta do wspólnego szukania i wypracowywania kreatywnych rozwiązań zmierzających do poprawy sytuacji osoby lub rodziny.

W roku 2020 z uwagi na panującą pandemię i ograniczenia w funkcjonowaniu Ośrodka Pomocy Społecznej oraz placówek udzielających wsparcia osobom bezdomnym praca socjalna w oparciu o kontrakt socjalny prowadzona była z 6 osobami.

3.3.2. Zasiłek stały

Przyznawanie zasiłków stałych w myśl art. 17 ust. 1 pkt 19 ustawy o pomocy społecznej jest zadaniem własnym gminy o charakterze obowiązkowym i przysługuje:

- 1) pełnoletniej osobie samotnie gospodarującej, niezdolnej do pracy z powodu wieku lub całkowicie niezdolnej do pracy, jeżeli jej dochód jest niższy od kryterium dochodowego osoby samotnie gospodarującej;
- 2) pełnoletniej osobie pozostającej w rodzinie, niezdolnej do pracy z powodu wieku lub całkowicie niezdolnej do pracy, jeżeli jej dochód, jak również dochód na osobę w rodzinie są niższe od kryterium dochodowego na osobę w rodzinie.

Ośrodek Pomocy Społecznej w Mosinie w 2020 roku wypłacił zasiłek stały 76 osobom niezdolnym do pracy z powodu wieku lub całkowicie niezdolnym do pracy, których dochód był niższy od ustawowego kryterium dochodowego.

Osobom pobierającym zasiłek stały wypłacono 698 świadczeń na kwotę 367 213,00 zł, gdzie średnia wartość świadczenia wyniosła 526,09 zł. Osobom otrzymującym zasiłek stały opłacane były składki zdrowotne, na podstawie ustawy z dnia 27 sierpnia 2004 r.

o świadczeniach opieki zdrowotnej finansowanej ze środków publicznych (Dz. U. z 2020 r. poz. 1398 ze zm.).

3.3.3 Zasiłek okresowy

Zasiłek okresowy przysługuje w szczególności ze względu na długotrwałą chorobę, niepełnosprawność, bezrobocie, możliwość utrzymania lub nabycia uprawnień do świadczeń z innych systemów zabezpieczenia społecznego. Kwotę zasiłku ustala się do wysokości różnicy między kryterium dochodowym osoby lub rodziny a posiadanym dochodem z tym, że nie może być ona niższa niż 50% tej różnicy, która stanowi część gwarantowaną zasiłku. W części gwarantowanej zasiłek okresowy jest obligatoryjny i dotowany z budżetu państwa. W ustaleniu kwoty świadczenia, poza częścią gwarantowaną, oraz okresu na jaki zostaje przyznany – zasiłek ma charakter fakultatywny

W roku 2020 zasiłek okresowy wypłacono 148 rodzinom w ilości 1012 świadczeń na ogólną kwotę 387 342,00 zł, z czego 340 071,00 zł stanowiły środki pochodzące z budżetu państwa, a pozostała kwota 47 271 zł stanowiła środki własne gminy. Najczęstszym powodem przyznania zasiłku okresowego było bezrobocie/ 80 rodzin/ oraz długotrwała choroba/ 60 rodzin/.

3.3.4. Zasiłek celowy i specjalny zasiłek celowy

W celu zaspokojenia niezbędnej potrzeby bytowej może być przyznany zasiłek celowy w szczególności na pokrycie części lub całości kosztów zakupu żywności, leków i leczenia, opału, odzieży, niezbędnych przedmiotów użytku domowego, drobnych remontów i napraw w mieszkaniu, a także kosztów pogrzebu.

W szczególnie uzasadnionych przypadkach osobie lub rodzinie o dochodach przekraczających kryterium dochodowe może być przyznany specjalny zasiłek celowy w wysokości nieprzekraczającej odpowiednio kryterium dochodowego osoby samotnie gospodarującej lub rodziny.

Pomocą w formie zasiłku celowego w 2020 roku objęte zostały 292 środowiska rodzinne, wypłacono świadczeń na ogólną kwotę 352 669,00 zł, z tego 88 rodzinom udzielono wsparcia w formie specjalnego zasiłku celowego na łączną kwotę 92 650 zł.

Zasiłki celowe i specjalne zasiłki celowe przyznane były przede wszystkim na zakup opału, leków, kosztów utrzymania mieszkania, na zakup odzieży, obuwia, żywności.

Ponadto 1 rodzina otrzymała zasiłek celowy na pokrycie wydatków powstałych w wyniku zdarzenia losowego w kwocie 1000 zł.

3.3.5. Wieloletni rządowy program „Posiłek w szkole i w domu” na lata 2019-2023

Pomocy w formie dożywiania udzielano dzieciom i młodzieży, osobom starszym, schorowanym i niepełnosprawnym, a także rodzinom w trudnej sytuacji bytowej.

Przedmiotowa pomoc udzielana była w ramach realizacji wytycznych wynikających z uchwały Nr 140 Rady Ministrów z dnia 15 października 2018 r. w sprawie ustanowienia wieloletniego rządowego programu „Posiłek w szkole i w domu” na lata 2019-2023 (M.P. z 2018 r. poz. 1007).

Powołana wyżej uchwała stanowiła podstawę uchwalenia przez Radę Miejską w Mosinie w dniu 13 grudnia 2018 r. uchwały Nr III/10/18 w sprawie podwyższenia do wysokości 150% kryterium dochodowego uprawniającego do przyznania nieodpłatnej pomocy w ramach wieloletniego rządowego programu „Posiłek w szkole i w domu” na lata

2019-2023 oraz uchwały Nr III/9/18 w sprawie uchwalenia wieloletniego programu osłonowego w zakresie dożywiania „Posiłek w szkole i w domu” na lata 2019-2023.

Dzieci i młodzież realizująca obowiązek szkolny lub obowiązek nauki, którym przyznano ww. pomoc, spożywały posiłek w szkole lub przedszkolu oraz innym wskazanym przez szkołę miejscu. Z powodu panującej pandemii i nauki zdalnej część rodziców odbierała posiłki ze szkoły.

W 2020 roku posiłkiem w szkole zostało objętych **102 dzieci**, które wychowywały się w **57** rodzinach.

Ponadto 9 osobom, których dochód nie przekraczał 150% kryterium dochodowego przyznano w ramach programu posiłek w innym miejscu np. Środowiskowym Domu Samopomocy czy w pobliskich barach.

Ogólny koszt przeznaczony na posiłki w ramach rządowego programu „Posiłek w szkole i w domu” w 2020 roku wyniósł **44 754,00 zł** z czego 21 699 zł stanowiła dotacja z budżetu państwa.

W ramach wieloletniego programu rządowego „Posiłek w szkole i w domu” **102 rodzinom** (210 osobom w rodzinach) udzielono też wsparcia w formie świadczenia pieniężnego w postaci zasiłku celowego na zakup posiłku lub żywności. Ogólny koszt przeznaczony na ten cel wyniósł **85 567 zł** z czego 45 781 zł stanowiła dotacja z budżetu państwa.

3.3.6. Usługi opiekuńcze

Usługi opiekuńcze w miejscu zamieszkania przyznawane były osobie samotnej lub osobie w rodzinie, która z powodu wieku, choroby lub innych przyczyn wymagała pomocy innych osób, a była jej pozbawiona.

Usługi opiekuńcze świadczone były w zakresie:

- 1) pomocy w zaspokojeniu codziennych potrzeb życiowych,
- 2) opieki higienicznej,
- 3) zapewnienia kontaktu z otoczeniem.

Realizatorem zadania w roku **2020** była firma Gwarant, wyłoniona po przeprowadzeniu zamówienia w trybie przetargu nieograniczonego na realizację zadania z zakresu pomocy społecznej w formie świadczenia usług opiekuńczych, w okresie od dnia 1 stycznia 2020 do 31 grudnia 2020 roku. Koszt jednej godziny usługi wynosił **21,75 zł**.

Tut. Ośrodek czynił starania aby zakres i poziom usług opiekuńczych był wystarczający dla osób niesamodzielnych, aby osoby te mogły pozostać jak najdłużej w swoim środowisku zamieszkania.

Odpłatność za usługi opiekuńcze i specjalistyczne usługi opiekuńcze uregulowana jest uchwałą Nr XXVIII/234/04 Rady Miejskiej w Mosinie z dnia 30 czerwca 2004 r. w sprawie szczegółowych warunków przyznawania i odpłatności za usługi opiekuńcze i specjalistyczne usługi opiekuńcze oraz szczegółowych warunków częściowego lub całkowitego zwolnienia od opłat, jak również trybu ich pobierania.

Usługi opiekuńcze świadczone były w **81** środowiskach domowych. Koszt świadczenia usług opiekuńczych wynosił **435 435,02 zł**.

Zwrot odpłatności za usługi opiekuńcze, wnoszone przez osoby objęte opieką wyniósł **127 826,98 zł**.

3.3.7. Kierowanie do domu pomocy społecznej i ponoszenie odpłatności

Ośrodek Pomocy Społecznej w Mosinie kierował do domu pomocy społecznej osoby wymagające całodobowej opieki z powodu wieku, choroby lub niepełnosprawności,

nie mogące samodzielnie funkcjonować w codziennym życiu, po stwierdzeniu, że nie ma możliwości zapewnienia usług opiekuńczych w miejscu zamieszkania, w odpowiednim wymiarze.

W latach 2013 – 2020 w domach pomocy społecznej z terenu Gminy Mosina przebywała następująca liczba osób:

- 1) 2013 – 7 osób,
- 2) 2014 – 6 osób,
- 3) 2015 – 8 osób,
- 4) 2016 – 9 osób,
- 5) 2017 - 11 osób
- 6) 2018 – 13 osób
- 7) 2019 – 13 osób
- 8) 2020 - 10 osób

W **2020** roku ponoszono odpłatność za **10** osób przebywających w różnego typu domach pomocy społecznej, których całkowity koszt pobytu wynosił **335 222 zł**.

3.3.8. Schronienie dla osób bezdomnych

Zgodnie z art. 17 ust. 1 pkt 3 ustawy o pomocy społecznej udzielanie schronienia, zapewnienie posiłku oraz niezbędnego ubrania osobom tego pozbawionym jest zadaniem własnym gminy o charakterze obowiązkowym.

Ponoszenie odpłatności za pobyt w ośrodkach wsparcia udzielających schronienia osobom bezdomnych zostało uregulowane uchwałą Nr XIX/133/19 Rady Miejskiej w Mosinie z dnia 28 listopada 2019 roku w sprawie ustalenia szczegółowych zasad ponoszenia odpłatności za pobyt w ośrodkach wsparcia-schroniskach dla osób bezdomnych.

W **2020** roku **18** osobom bezdomnym wydano skierowania do schroniska, a koszt tego zadania wynosił **173 859 zł**

W ramach realizacji zadania pracownicy socjalni na bieżąco monitorowali miejsca pobytu osób bezdomnych z terenu Gminy Mosina i udzielali wymaganego wsparcia.

3.3.9. Sprawienie pogrzebu

Sprawienie pogrzebu jest jednym z zadań gminy o charakterze obowiązkowym i odbywa się w sposób ustalony przez gminę, zgodnie z wyznaniem zmarłego.

Sprawienie pogrzebu przez Gminę Mosina zostało uregulowane w uchwale Nr XVII/100/11 Rady Miejskiej w Mosinie z dnia 29 września 2011 r. w sprawie sprawienia pogrzebu na koszt gminy oraz zasad zwrotu wydatków na pokrycie kosztów pogrzebu.

Ośrodek Pomocy Społecznej w Mosinie w **2020r.** poniósł koszty związane z pogrzebem **3 osób**, na kwotę **11 526 zł**. Zmarli byli osobami samotnymi, nie posiadającymi uprawnień do zasiłku pogrzebowego z ZUS. Konieczność pochowania zmarłych przez gminę właściwą do miejsca zgonu reguluje ustawa z dnia 31 stycznia 1959r o cmentarzach i chowaniu zmarłych

3.3.10. Program Operacyjny Pomoc Żywnościowa 2014-2020 (FEAD)

Od końca 2014 roku w Polsce realizowany jest Program Operacyjny Pomoc Żywnościowa 2014-2020 (PO PŻ), współfinansowany ze środków Europejskiego Funduszu Pomocy

Najbardziej Potrzebującym (Fund for European Aid to the Most Deprived – FEAD).

Głównym celem Programu jest udzielenie wsparcia osobom doświadczającym najgłębszych form ubóstwa poprzez udostępnienie pomocy żywnościowej w formie paczek lub posiłków.

Uprawnienie do korzystania z pomocy żywnościowej jest uwarunkowane znajdowaniem się w trudnej sytuacji życiowej oraz spełnieniem kryterium dochodowego, które zostało określone na poziomie 200% kryterium dochodowego uprawniającego do korzystania ze świadczeń pomocy społecznej.

Skierowania do otrzymania pomocy żywnościowej wydawane były przez Ośrodek Pomocy Społecznej w Mosinie. W ramach Podprogramu 2020 POPŻ tutaj. Ośrodek skierował **32 rodziny/84 osoby w rodzinach/** do odbioru w/wym. żywności.

3.3.11. Wynagrodzenie dla opiekuna

W świetle ustawy o pomocy społecznej jednym ze świadczeń pieniężnych z pomocy społecznej zleczanych z zakresu administracji rządowej jest wynagrodzenie należne opiekunowi z tytułu sprawowania opieki przyznane przez sąd. Z kolei według przepisów Kodeksu postępowania cywilnego sąd wydając postanowienie jest obowiązany wskazać, czy należne wynagrodzenie za sprawowanie opieki ma być pobierane przez opiekuna z dochodów lub majątku podopiecznego, czy też wynagrodzenie ma być wypłacane ze środków publicznych. Wynagrodzenie dla opiekuna w odróżnieniu od innych świadczeń z pomocy społecznej, przyznawane jest na podstawie postanowienia Sądu, niezależnie od spełnienia kryterium dochodowego z art. 8 ust. 1 ustawy o pomocy społecznej, bez decyzji administracyjnej i konieczności przeprowadzenia wywiadu środowiskowego. Wynagrodzenie za sprawowanie opieki wypłaca się w wysokości ustalonej przez sąd, na żądanie opiekuna. Wypłatą ze środków publicznych zajmuje się ośrodek pomocy społecznej.

W 2020 roku Ośrodek Pomocy Społecznej w Mosinie nie wypłacał wynagrodzenia dla opiekuna.

3.3.12. Prawo do świadczeń opieki zdrowotnej

Zgodnie z ustawą z dnia 27 sierpnia 2004r o świadczeniach opieki zdrowotnej finansowanych ze środków publicznych (Dz. U. z 2020 r., poz. 1398 ze zm.) do korzystania ze świadczeń opieki zdrowotnej finansowanych ze środków publicznych na zasadach określonych w ustawie mają prawo osoby inne niż ubezpieczone, posiadające obywatelstwo polskie i miejsce zamieszkania na terytorium Rzeczypospolitej Polskiej, które spełniają kryterium dochodowe, określone w przepisach o pomocy społecznej.

Dokumentem potwierdzającym prawo do świadczeń opieki zdrowotnej świadczeniobiorcy, o którym mowa wcześniej, jest decyzja Burmistrza (Wójta, Prezydenta) gminy właściwej ze względu na miejsce zamieszkania świadczeniobiorcy.

Wydanie decyzji o ustaleniu prawa do świadczeń opieki zdrowotnej realizowanych ze środków publicznych następuje na wniosek zainteresowanego, a w przypadku stanu nagłego na wniosek świadczeniodawcy udzielającego świadczenia opieki zdrowotnej złożony po udzieleniu świadczenia. Wydanie decyzji administracyjnej poprzedzone jest przeprowadzeniem wywiadu środowiskowego. Wywiad przeprowadza się w miejscu zamieszkania osoby zainteresowanej. Celem wywiadu jest ustalenie, czy osoba zainteresowana spełnia kryterium dochodowe zgodne z ustawą o pomocy społecznej oraz czy nie występują dysproporcje między udokumentowaną wysokością dochodu, a sytuacją majątkową osoby. Prawo do świadczeń opieki zdrowotnej na podstawie decyzji przysługuje

przez okres 90 dni, chyba że w tym okresie świadczeniobiorca zostanie objęty innym ubezpieczeniem zdrowotnym. Jeżeli istnieje konieczność dalszego leczenia dłuższego niż 90 dni może zostać wydana kolejna decyzja.

W 2020r. Ośrodek Pomocy Społecznej w Mosinie w imieniu Burmistrza Gminy Mosina wydał 116 decyzji, dotyczących ustalenia prawa do świadczeń opieki zdrowotnej finansowanych ze środków publicznych osobom tego pozbawionym, na podstawie upoważnienia z dnia 1.04.2008r udzielonego Kierownikowi Ośrodka Pomocy Społecznej w Mosinie do załatwiania spraw i wydawania decyzji w imieniu Burmistrza Gminy Mosina, dotyczącego potwierdzania prawa do świadczeń opieki zdrowotnej.

3.3.13. Program rządowy „Opieka wytchnieniowa”

Ośrodek Pomocy Społecznej w Mosinie w roku 2020 przystąpił do Programu „Opieka Wytchnieniowa” edycja 2020, kierowanego do dzieci i osób niepełnosprawnych, których członkowie rodzin lub opiekunowie wymagają wsparcia w postaci doraźnej, czasowej przerwy w sprawowaniu opieki oraz podniesienia swoich umiejętności i wiedzy w zakresie opieki nad tymi osobami.

Program dotyczy członków rodzin lub opiekunów sprawujących bezpośrednią opiekę nad dziećmi z orzeczeniem o niepełnosprawności łącznie ze wskazaniem: konieczności stałej lub długotrwałej opieki lub pomocy innej osoby w związku ze znacznie ograniczoną możliwością samodzielnej egzystencji oraz konieczności stałego współudziału na co dzień opiekuna dziecka w procesie jego leczenia, rehabilitacji i edukacji, a także nad osobami ze znacznym stopniem niepełnosprawności.

W okresie od sierpnia 2020 do grudnia 2020r z programu opieki wytchnieniowej w formie pobytu dziennego w miejscu zamieszkania podopiecznego skorzystało 25 osób, natomiast w formie pobytu całodobowego 5 osób.

Całkowity koszt realizacji programu wyniósł 156 990 zł z czego kwota 125 592 zł pochodziła z dotacji.

3.3.14. Program Rządowy Asystent Osobisty Osoby Niepełnosprawnej

Program „Asystent Osobisty Osoby Niepełnosprawnej” zapewnia usługę asystenta w wykonywaniu codziennych czynności oraz funkcjonowaniu w życiu społecznym, dedykowaną osobom niepełnosprawnym. Program adresowany był do osób posiadających orzeczenie o znacznym lub umiarkowanym stopniu niepełnosprawności, zgodnie z ustawą z dnia 27 sierpnia 1997r. o rehabilitacji zawodowej i społecznej oraz zatrudnianiu osób niepełnosprawnych albo orzeczenie równoważne do wyżej wymienionych.

Program w 100% sfinansowany został ze środków Solidarnościowego Funduszu Wsparcia Osób Niepełnosprawnych. W 2020r. z Programu skorzystały 4 osoby niepełnosprawne z terenu miasta i gminy Mosina. Całkowity koszt realizacji Programu wyniósł 13 263 zł.

3.3.15. Program Rządowy „Wspieraj seniora”

Program „Wspieraj seniora” adresowany jest do osób w wieku 70 lat i więcej, które pozostaną w domu w związku z zagrożeniem zakażeniem COVID-19, w szczególnych przypadkach do osób poniżej 70 roku życia. Pomoc Ośrodka Pomocy Społecznej polega w szczególności na zarobieniu zakupów, zgłoszeniu na szczepienia, wyprowadzeniu psa, załatwieniu spraw urzędowych, przy których nie jest wymagana obecność samego seniora.

Seniorzy mogą zgłaszać się poprzez specjalnie do tego celu utworzoną Infolinię.

Osoba przyjmująca zgłoszenie przekazuje prośbę o pomoc do Ośrodka Pomocy Społecznej za pomocą Centralnej Aplikacji Statystycznej.

Dalsze działania podejmowane są przez właściwego pracownika OPS.

W okresie od października do grudnia 2020r. Ośrodek Pomocy Społecznej w Mosinie objął pomocą 4 seniorów. Pomoc polegała na zrobieniu zakupów, dostarczeniu leków oraz zapisaniu na szczepienia przeciwko COVID-19. Zadanie zostało zrealizowane bezkosztowo przez pracowników socjalnych Ośrodka Pomocy Społecznej.

3.3.16. Niezbędne ubranie

Przyznanie niezbędnego ubrania należy również do zadań własnych obligatoryjnych gminy. Zabezpieczenie tej potrzeby następuje poprzez dostarczenie osobie potrzebującej bielizny, odzieży i obuwia, adekwatnych do jej indywidualnych właściwości oraz pory roku. Pomoc ta realizowana jest w formie rzeczowej albo w drodze świadczenia pieniężnego skierowanego na ten cel. Ośrodek Pomocy Społecznej w Mosinie aby zabezpieczyć swoim klientom niezbędne ubranie współpracuje między innymi w tym celu ze Stowarzyszeniami działającymi na terenie Gminy Mosina takimi jak Stowarzyszenie Pomocy Potrzebującym im. Św Antoniego, Stowarzyszeniem Rozdaj Siebie oraz Caritasem. W ramach współpracy rodziny otrzymują nie tylko odzież, bieliznę czy obuwie ale również koce, bieliznę pościelową, ręczniki, a także zabawki dla dzieci.

IV. PRZECIWDZIAŁANIE PRZEMOCY W RODZINIE

W Gminie Mosina realizowany jest „Gminny Program Przeciwdziałania Przemocy w Rodzinie oraz Ochrony Ofiar Przemocy w Rodzinie”, w ramach którego powołany jest Zespół Interdyscyplinarny na podstawie ustawy z dnia 29 lipca 2005 r. o przeciwdziałaniu przemocy w rodzinie (Dz. U. z 2020 r. poz. 218 ze zm).

Głównym celem jest pomoc osobom dotkniętym przemocą oraz motywowanie sprawców przemocy do zmiany zachowania, zaprzestania przemocy oraz podjęcia terapii dla sprawców przemocy.

W skład zespołu interdyscyplinarnego wchodzi przedstawiciele:

- 1) jednostek organizacyjnych pomocy społecznej,
- 2) gminnej komisji rozwiązywania problemów alkoholowych,
- 3) Policji,
- 4) oświaty,
- 5) ochrony zdrowia,
- 6) służby kuratorskiej.

Do zadań Zespołu Interdyscyplinarnego należy:

- 1) diagnozowanie problemu przemocy w rodzinie,
- 2) podejmowanie działań w środowisku zagrożonym przemocą w rodzinie, mających na celu przeciwdziałanie temu zjawisku,
- 3) inicjowanie interwencji w środowisku dotkniętym przemocą w rodzinie,
- 4) rozpowszechnianie informacji o instytucjach, osobach i możliwościach udzielenia pomocy w środowisku lokalnym,
- 5) inicjowanie działań w stosunku do osób stosujących przemoc w rodzinie.

W 2020 roku odbyło się 7 spotkań Zespołu Interdyscyplinarnego, na których omówiono procedury prawne dotyczące funkcjonowania Zespołu, omawiano poszczególne przypadki rodzin dotkniętych przemocą, podejmowano działania zmierzające do zapewnienia pomocy osobom doznającym przemocy w rodzinie oraz motywowano osoby podejrzewane o stosowanie przemocy do podjęcia terapii i zmiany zachowania.

W 2020 roku 71 rodzin/ 263 osoby/ z terenu gminy było objętych pomocą z uwagi na wdrożoną procedurę „Niebieskie Karty”, z tego 40 procedur wszczęto w roku sprawozdawczym, 125 osobom udzielono wsparcia socjalnego, psychologicznego, prawnego. Wobec ofiar jak i sprawców przemocy podjęto działania pomocowe. Miały one na celu ochronę ofiar przemocy w rodzinie poprzez umożliwienie tym osobom korzystania z profesjonalnej i specjalistycznej pomocy oraz zminimalizowanie skutków przemocy w rodzinie. Sprawcy przemocy motywowani byli do podjęcia terapii dla osób stosujących przemoc, kierowano ich do Punktów Konsultacyjnych oraz Poznańskiego Centrum Profilaktyki Społecznej w Poznaniu celem udziału w programie edukacyjno – korekcyjnym.

W 2020 roku w 42 przypadkach zakończono procedurę „Niebieskie Karty” z tego w 33 przypadkach zakończono procedurę z uwagi na ustanie przemocy w rodzinie i uzasadnionego przypuszczenia o zaprzestaniu dalszego stosowania przemocy w rodzinie oraz po zrealizowaniu indywidualnego planu pomocy. W 9 przypadkach zakończono procedurę, z uwagi na brak zasadności podejmowania działań/konflikty rodzinne/ .

V. REALIZACJA ZADAŃ Z ZAKRESU DODATKÓW MIESZKANIOWYCH, DODATKU ENERGETYCZNEGO, ŚWIADCZEŃ RODZINNYCH, FUNDUSZU ALIMENTACYJNEGO I POSTĘPOWANIA WOBEC DŁUŻNIKÓW ALIMENTACYJNYCH, ŚWIADCZENIA WYCHOWAWCZEGO (500+), PROGRAMU „DOBRY START”, PROGRAMU „CZYSTE POWIETRZE” ORAZ EGZEKUCJI NIENALEŻNIE POBRANYCH ŚWIADCZEŃ RODZINNYCH

5.1. Dodatki mieszkaniowe

W okresie od 1 stycznia do 31 grudnia 2020r. wpłynęło 50 wniosków o przyznanie dodatku mieszkaniowego.

Przyznano dodatek mieszkaniowy następującym osobom wg. posiadanego tytułu prawnego :

- 1) najemcom lokali komunalnych,
- 2) członkom spółdzielni mieszkaniowych,
- 3) właścicielom lokali mieszkalnych (wspólnoty mieszkaniowe),
- 4) najemcom w lokalach prywatnych,
- 5) właścicielom domów jednorodzinnych,
- 6) najemcom lokali zakładowych,
- 7) najemcom lokali Mosińskiego Towarzystwa Budownictwa Społecznego.

Dodatków mieszkaniowych wypłacono ogółem w roku 2020 na kwotę 39 480,04zł

O powyższy dodatek mogły ubiegać się rodziny które :

- posiadały tytuł prawny do zajmowanego lokalu,
- dochód nie mógł przekroczyć 175 % kwoty najniższej emerytury w gospodarstwie jednoosobowym tj. 2 100,00zł,
- w gospodarstwie wieloosobowym 125 % kwoty najniższej emerytury tj. 1 500,00zł,
- najniższa emerytura ogł. przez Prezesa ZUS od 1.03.2020r. do 28.02.2021r. – 1 200,00zł

- powierzchnia użytkowa lokalu mieszkalnego nie mogła przekroczyć :

- 1) 45.5 m² – dla 1 osoby,
- 2) 52 m² – dla 2 osób,
- 3) 58,5 m² – dla 3 osób,
- 4) 71,5 m² – dla 4 osób,

- 5) 84,5 m² - dla 5 osób,
- 6) 91 m² - dla 6 osób,
- 7) w razie zamieszkiwania większej liczby osób dla każdej kolejnej osoby zwiększa się powierzchnię normatywną o 5 m².

Dodatek przyznawany jest **na okres 6 miesięcy** licząc od pierwszego dnia miesiąca następującego po dniu złożenia wniosku (rodzina w roku kalendarzowym może składać wniosek o dodatek mieszkaniowy 2 x).

Dane liczbowe

1. Liczba rodzin korzystających z pomocy w formie dodatków mieszkaniowych	-	24
2. Liczba wniosków	-	50
3. Liczba decyzji przyznających	-	45
4. Liczba decyzji umarzających	-	0
5. Liczba decyzji odmownych	-	4
6. Liczba wniosków bez rozpoznania	-	1
7. Liczba decyzji uchylających	-	0
8. Liczba decyzji ogółem	-	49
9. Liczba świadczeń	-	193
10. Kwota wypłaconych świadczeń	-	39 480,04zł

5.2. Dodatek energetyczny

Zgodnie z ustawą Prawo energetyczne prawo do dodatku energetycznego przysługuje **tzw. odbiorcy wrażliwemu**.

Odbiorca wrażliwy to osoba, której przyznano dodatek mieszkaniowy oraz która jest stroną umowy kompleksowej lub umowy sprzedaży energii elektrycznej, zawartej z przedsiębiorstwem energetycznym. Odbiorca musi zamieszkiwać w miejscu odbioru energii elektrycznej.

Dodatek energetyczny przyznaje wójt, burmistrz lub prezydent miasta, w drodze decyzji, na wniosek odbiorcy energii elektrycznej. Osoba ubiegająca się o dodatek musi przedstawić następujące dokumenty: wypełniony wniosek o przyznanie dodatku energetycznego; umowę kompleksową lub umowę sprzedaży energii elektrycznej zawartej z przedsiębiorstwem energetycznym.

Dodatek energetyczny wynosi miesięcznie 1/12 kwoty rocznej dodatku energetycznego ogłaszanej przez właściwego ministra.

Zgodnie z obwieszczeniem Ministra Energii z dnia 11 kwietnia 2019 r. w sprawie wysokości dodatku energetycznego, obowiązującej od 1 maja 2019 r. do 30 kwietnia 2020 r. świadczenie wynosiło:

- dla gospodarstw prowadzonych przez osobę samotną - **11,37zł** miesięcznie,
- dla gospodarstw składających się z 2 do 4 osób - **15,80zł** miesięcznie,
- dla gospodarstw składających się z co najmniej 5 osób - **18,96zł** miesięcznie.

Natomiast zgodnie z obwieszczeniem Ministra Klimatu z dnia 10 kwietnia 2020r. w sprawie wysokości dodatku energetycznego, obowiązującej 1 maja 2020r. do 30 kwietnia 2021r. świadczenie wynosi:

- dla gospodarstw prowadzonych przez osobę samotną - **10,94zł** miesięcznie;
- dla gospodarstw składających się z 2 do 4 osób - **15,19zł** miesięcznie;
- dla gospodarstw składających się z co najmniej 5 osób - **18,23zł** miesięcznie

Wypłata dodatku energetycznego jest zadaniem z zakresu administracji rządowej.

Dodatek energetyczny wypłacają gminy, które otrzymują na ten cel dotacje z budżetu państwa, w granicach kwot określonych w ustawie budżetowej.

Decyzje wydawane są na okres 6 – ciu miesięcy, a wypłata następuje do dnia 10 każdego miesiąca z góry.

Dane liczbowe

1. Liczba rodzin korzystających z pomocy w formie dodatku energetycznego	-	3
2. Liczba wniosków	-	9
3. Liczba decyzji przyznających	-	8
4. Liczba decyzji zmieniających	-	0
5. Liczba decyzji odmownych	-	1
6. Liczba wniosków bez rozpoznania	-	0
7. Liczba decyzji ogółem	-	9
8. Liczba świadczeń	-	25
9. Kwota wypłaconych świadczeń	-	340,19zł

5.3. Świadczenia rodzinne

Zasilek rodzinny – ma na celu częściowe pokrycie wydatków związanych z utrzymaniem dziecka. Kryterium dochodowe, które musiała spełniać rodzina to: 674,00zł na osobę w rodzinie, a w przypadku kiedy w rodzinie jest niepełnosprawne dziecko 764,00zł.

WYSOKOŚĆ ŚWIADCZEŃ RODZINNYCH

L.p.	Rodzaj świadczeń	Wysokość od 1.01.2020r. – 31.12.2020r.
1.	Zasilek rodzinny	
	Zasilek rodzinny do 5 r. ż.	95,00zł
	Zasilek rodzinny od 5 r. ż. do 18 r. ż.	124,00zł
	Zasilek rodzinny pow. 18 r. ż.	135,00zł
2.	Dodatki do zasiłku rodzinnego	
	urodzenia dziecka	1 000,00zł
	opieki nad dzieckiem w okresie korzystania z urlopu wychowawczego	400,00zł
	samotnego wychowywania dziecka	193,00zł w przypadku niepełnosprawności – 273,00zł
	wychowywania dziecka w rodzinie wielodzietnej	95,00zł
	rehabilitacji i kształcenie dziecka niepełnosprawnego do 5 lat	90,00zł
	rehabilitacji i kształcenie dziecka niepełnosprawnego pow. 5 lat	110,00zł
	rozpoczęcia roku szkolnego	100,00zł
	podjęcia przez dziecko nauki w szkole poza miejscem zamieszkania (dojazdy)	69,00zł
	podjęcia przez dziecko nauki w szkole poza miejscem zamieszkania (zamieszkanie)	113,00zł
	jednorazowa zapomoga z tytułu urodzenia się dziecka	1 000,00zł

3.	Świadczenia opiekuńcze	
	zasiłek pielęgnacyjny	215,84zł
	świadczenie pielęgnacyjne	1830,00zł
	specjalny zasiłek opiekuńczy	620,00zł
	zasiłek dla opiekuna	620,00zł
4.	Świadczenie rodzicielskie	1 000,00
5.	Świadczenie „Za życiem”	4 000,00zł jednorazowo

Dane liczbowe

1)	ilość wypłaconych zasiłków rodzinnych	- 13 912 -	1 574 455,74zł
2)	dodatek z tytułu urodzenia dziecka	- 62 -	49 506,07zł
3)	dodatek z tytułu opieki nad dzieckiem w okresie korzystania z urlopu wychowawczego	- 663 -	253 083,20zł
4)	samotne wychowywanie dziecka	- 779 -	144 339,62zł
5)	kształcenie i rehabilitacja dziecka niepełnosprawnego	- 756 -	79 384,08zł
6)	rozpoczęcia roku szkolnego	- 1 500 -	74 945,22zł
7)	dojazdów do miejscowości, w której znajduje się szkoła	- 1 817 -	115 219,53zł
8)	zamieszkania w miejscowości, w której znajduje się szkoła	- 27 -	3 051,00zł
9)	wychowywanie dziecka w rodzinie wielodzietnej	- 2 139 -	194 667,36zł
10)	zasiłki pielęgnacyjne w tym:	- 5 550 -	1 197 316,00zł
	- zas. piel. z tyt. niepełnosprawności art. 16 ust. 2 pkt 1	- 1 829 -	394 709,00zł
	- zas. piel. dla os. o znacznym st. niep. art. 16 ust. 2 pkt 2	- 1 887 -	407 133,00zł
	- zas. piel. o umiarkowanym st. niep. art. 16 ust. 3	- 1 682 -	362 666,00zł
	- zas. piel. pow. 75 l. art. 16 ust 2 pkt 3	- 152 -	32 808,00zł
11)	świadczenie pielęgnacyjne	- 1 312 -	2 371 169,00zł
12)	specjalny zasiłek opiekuńczy	- 115 -	71 100,00zł
13)	zasiłek dla opiekuna	- 71 -	43 606,70zł
14)	jednorazowa zapomoga z tytułu urodzenia dziecka	- 178 -	178 000,00zł
15)	świadczenie rodzicielskie	- 692 -	630 630,77zł
16)	„Za życiem”	- 3 -	12 000,00zł
	Ogółem zrealizowanych świadczeń rodzinnych	- 29 576 -	6 975 038,27zł

Liczba rodzin korzystających ze świadczeń rodzinnych na 31.12.2020r.	-	1 002
Liczba przyjętych wniosków	-	1 187
w tym elektronicznych	-	56
Liczba wydanych decyzji		
wraz z dec. zm., uch., nien. pobr.	-	1 639
Liczba dzieci, na które pobierane były świadczenia rodzinne	-	1 182

5.4. Fundusz alimentacyjny

Świadczenia z funduszu alimentacyjnego przysługują osobie uprawnionej do alimentów od rodzica na podstawie tytułu wykonawczego pochodzącego lub zatwierdzonego przez sąd, jeżeli egzekucja okazała się bezskuteczna w okresie ostatnich 2 miesięcy:

- 1) do ukończenia przez nią 18 roku życia albo
- 2) w przypadku gdy uczy się w szkole lub szkole wyższej do ukończenia przez nią 25 roku życia, albo

3) w przypadku posiadania orzeczenia o znacznym stopniu niepełnosprawności – bez względu na wiek.

Świadczenia z funduszu alimentacyjnego przysługują w wysokości bieżąco ustalonych alimentów, jednakże nie wyższej niż 500,00zł, a dochód rodziny w przeliczeniu na osobę w rodzinie nie przekraczał kwoty 900,00zł miesięcznie na osobę w rodzinie.

W przypadku utraty dochodu przez członka rodziny w roku kalendarzowym poprzedzającym okres świadczeniowy lub po tym roku, ustalając jego dochód, nie uwzględnia się dochodu utraconego.

W przypadku uzyskania dochodu przez członka rodziny w roku kalendarzowym poprzedzającym okres świadczeniowy, ustalając dochód członka rodziny, uzyskany w tym roku dochód dzieli się przez liczbę miesięcy, w których dochód ten był osiągnięty, jeżeli dochód ten jest uzyskiwany w dniu ustalania prawa do świadczeń z funduszu alimentacyjnego.

W przypadku uzyskania dochodu przez członka rodziny po roku kalendarzowym poprzedzającym okres świadczeniowy jego dochód ustala się na podstawie dochodu członka rodziny, powiększonego o kwotę uzyskanego dochodu z miesiąca następującego po miesiącu, w którym dochód został osiągnięty, jeżeli dochód ten jest uzyskiwany w dniu ustalania prawa do świadczeń z funduszu alimentacyjnego.

Świadczenia z funduszu alimentacyjnego nie przysługują, jeżeli osoba uprawniona:

- 1) została umieszczona w instytucji zapewniającej całodobowe utrzymanie albo w pieczy zastępczej,
- 2) zawarła związek małżeński.

Wnioski o ustalenie prawa do świadczeń z funduszu alimentacyjnego na nowy okres świadczeniowy były przyjmowane od dnia od 1 sierpnia, natomiast drogą elektroniczną od 1 lipca.

W przypadku gdy osoba ubiegająca się o świadczenia z funduszu alimentacyjnego na nowy okres świadczeniowy złożyła wniosek wraz z dokumentami:

- od 1 lipca do dnia 31 sierpnia, ustalenie prawa do świadczeń z funduszu alimentacyjnego oraz wypłata świadczeń przysługujących za miesiąc październik winna nastąpić do dnia 31 października,

- od dnia 1 września do dnia 30 września ustalenie prawa do świadczeń z funduszu alimentacyjnego oraz wypłata świadczeń przysługujących za miesiąc wrzesień winna nastąpić do dnia 30 listopada,

- od 1 października do 31 października ustalenie prawa do świadczeń z funduszu alimentacyjnego oraz wypłata świadczeń przysługujących za miesiąc październik winna nastąpić do dnia 31 grudnia,

- od 1 listopada do 30 listopada ustalenie prawa do świadczeń z funduszu alimentacyjnego oraz wypłata świadczeń przysługujących za miesiąc listopad winna nastąpić do dnia 31 stycznia następnego roku,

- i od 1 stycznia do 31 stycznia ustalenie prawa do świadczeń z funduszu alimentacyjnego oraz wypłata świadczeń przysługujących za miesiąc styczeń winna nastąpić do ostatniego dnia lutego.

Dane liczbowe

1. Ilość rodzin korzystających ze świadczeń na 31.12.2020r.	-	104
2. Liczba wniosków	-	115
w tym elektronicznych	-	5
3. Liczba wypłaconych świadczeń	-	1 622
4. Liczba wydanych decyzji	-	130
5. Łączna kwota wypłaconych świadczeń	-	<u>683 551,81zł</u>

Postępowanie z dłużnikami i egzekucja świadczeń z FA

1. Wezwania na wywiad i do złożenia oświadczenia majątkowego-	139
2. Przeprowadzone wywiady	32
3. Złożone oświadczenia majątkowe	32
4. Zobowiązania do rejestracji w PUP	0
5. Aktywizacja zawodowa	4
6. Wnioski do innego organu o podjęcie działań	32
7. Informacja do dłużnika o przyznaniu świadczenia	115
8. Zawiadomienie Policji o przyznaniu świadczenia z FA	134
9. Zawiadomienie Komornika o przyznaniu świadczenia z FA	117
10. Wnioski i pisma do Komornika o ustalenie miejsca zamieszkania wraz z inną korespondencją	19
11. Wnioski do KRK o informację dot. okresu przebywania	6
12. Wnioski z innego OPS o podjęcie działań	37
13. Przyłączenia do egzekucji	115
14. Wnioski do Komornika o wyd. zaświadczenia o bezskuteczności	26
15. Liczba dłużników ogółem	348
16. Decyzje o uznaniu dłużnika za uchylającego się od zob. alim.	12
17. Wystąpienie do Prokuratury o pop. przest.	60
18. Pisma do komornika o podjętych działaniach wobec dłużników	218
19. Pisma do OPS o podjętych działaniach wobec dłużników	34
20. Pisma do ZK dot. dłużników	4
21. Wniosek do Starosty o zatrzymanie prawa jazdy dłużnikowi	1
22. Pisma do Policji dot. dłużników	40
23. Wyegzekwowane środki od dłużników alimentacyjnych	421 731,01zł
24. Przekazane środki do budżetu Gminy Mosina	104 873,57zł
25. Liczba zgonów dłużników	1
26. Wygaśnięcia długu z tyt. wypł św. z FA w związku ze zgonem	16 268,53zł

5.5. Świadczenie wychowawcze (500+)

Ustawa z dnia 11 lutego 2016 r. o pomocy państwa w wychowywaniu dzieci, która obowiązuje od 1.04.2016r. wprowadziła świadczenie wychowawcze w wysokości 500,00zł na drugie i kolejne dziecko do 18 roku życia bez kryterium dochodowego, a od 1.07.2019r. również bez kryterium dochodowego na pierwsze dziecko.

Przyznawanie świadczenia nie wymaga wydania decyzji, a wyłącznie informacji, która przesyłana jest drogą mailową do wnioskodawcy.

Zadania z powołanej wyżej ustawy realizowane są w Gminie Mosina przez Ośrodek Pomocy Społecznej, mający siedzibę w Mosińskim Ośrodku Kultury przy ul. Dworcowej 4, a okres zasiłkowy obejmuje okres od 1.05.2019r. do 31.05.2021r.

Dane liczbowe

1) liczba wniosków	-	857
w tym elektronicznych	-	483
2) liczba wydanych informacji	-	745

3) liczba wydanych decyzji	-	112
3) liczba wniosków bez rozpatrzenia	-	0
4) ilość wypłaconych świadczeń	-	87 042
5) ilość dzieci objętych świadczeniem	-	7334
6) liczba rodzin objętych pomocą	-	4648
7) kwota wypłaconych świadczeń 500+	-	43 913 578,47zł

5.6. Program „Dobry Start”

Program „Dobry Start” to jednorazowe wsparcie dla wszystkich uczniów rozpoczynających rok szkolny, wypłacane na podstawie Rozporządzenia Rady Ministrów z dnia 30 maja 2018 r. w sprawie szczegółowych warunków realizacji rządowego Programu „Dobry Start”. Rozporządzenie to wprowadziło w życie rządowy program „Dobry Start”, w ramach którego osoby uprawnione mogą otrzymać jednorazowe świadczenie w wysokości 300,00zł w związku z rozpoczęciem roku szkolnego przez dziecko lub osobę uczącą się do 18 roku życia.

Wnioski o świadczenia „Dobry Start” składane były **od dnia 1 lipca 2020 r.** ale tylko w formie elektronicznej, natomiast wnioski w formie papierowej składane były **od 1 sierpnia 2020 r.** i świadczenie przyznawane było bez kryterium dochodowego.

Dane liczbowe

- 1) ilość wniosków - 3 482
w tym elektronicznych - 2 874
- 2) wnioski bez rozpatrzenia- 72
odmowy, umorzenia
- 3) ilość wyd. inf. - 3 410
- 4) ilość świadczeń - 4 695
- 5) ilość rodzin - 3 410
- 6) wypłacona kwota - 1 407 900,00
- 7) w tym 4 rodziny otrzymały 4 świadczenia po 150,00zł, z uwagi na opiekę
naprzemienną.

5.7. Program „Czyste Powietrze” – wydawanie zaświadczeń o dochodach

Od 1 października 2020 roku zmiana ustawy o biokomponentach i biopaliwach ciekłych wprowadziła zmiany do ustawy Prawo ochrony środowiska.

Zmiana ta dotyczy dołączania do wniosku o przyznanie dofinansowania z Narodowego Funduszu Ochrony Środowiska i Gospodarki Wodnej w Warszawie lub wojewódzkiego funduszu **zaświadczenia o wysokości przeciętnego miesięcznego dochodu przypadającego na jednego członka jej gospodarstwa domowego.**

Z Programu "Czyste Powietrze" mogą skorzystać właściciele i współwłaściciele budynków mieszkalnych jednorodzinnych. Właściciele i współwłaściciele budynków mieszkalnych jednorodzinnych, którzy zamierzają złożyć wniosek o przyznanie dofinansowania do Wojewódzkiego Funduszu Ochrony Środowiska i Gospodarki Wodnej składają w Ośrodku Pomocy Społecznej w Mosinie, w Dziale Świadczeń Rodziny wnioski o wydania zaświadczenia o wysokości przeciętnego miesięcznego dochodu przypadającego na jednego członka gospodarstwa domowego. Złożenie wniosku o dofinansowanie w ramach Programu "Czyste Powietrze" jest uwarunkowane posiadaniem takiego zaświadczenia.

Z uwagi, iż dochód przypadający na jednego członka danego gospodarstwa domowego obliczany jest w rozumieniu art. 3 pkt 1 ustawy z dnia 28 listopada 2003 r. o świadczeniach rodzinnych (Dz. U. z 2020 r. poz. 111), przedmiotowe zadanie zostało przekazane do realizacji przez pracowników Działu Świadczeń Rodzinnych Ośrodka Pomocy Społecznej w Mosinie.

Dane liczbowe dot. Programu „Czyste powietrze” – zaświadczenia

- 1) ilość wniosków - 2
- 2) ilość wydanych zaświadczeń - 2

5.8. Egzekucja nienależnie pobranych świadczeń rodzinnych, świadczenia wychowawczego, świadczenia „Dobry Start” i świadczeń z funduszu alimentacyjnego

Stwierdzenie nienależnie pobranych świadczeń poprzedzone jest:

- 1) wszczęciem postępowania
- 2) wydaniem decyzji o uznaniu nienależnie pobranych świadczeń oraz orzeczeniem o ich zwrocie wraz z ustawowymi odsetkami za opóźnienie.

Dane liczbowe:

- 1) ilość spraw ogółem - 217
- 2) ilość podjętych działań - 217
- 3) ilość upomnień do zapłaty - 16
- 4) zawiadomienia o sprawach zakończonych - 177
- 5) ilość zawiadomień o ustawowych odsetkach do zapłaty - 153
- 6) wnioski do US o stanie egzekucji z przesł. TW - 27
- 7) zawiadomienia o stanie zadłużenia na dzień 31.12.2020r. - 115
- 8) kwota odzyskanych nienależnie pobranych świadczeń - 121 776,18zł
wraz z ustawowymi odsetkami za opóźnienie

PODSUMOWANIE:

w Dziale Świadczeń Rodzinnych Ośrodka Pomocy Społecznej w Mosinie (świadczenia rodzinne, świadczenia z funduszu alimentacyjnego, dodatki mieszkaniowe, dodatek energetyczny, świadczenia 500+ i „Dobry start”, zaświadczenia dot. „Czystego powietrza”) zrealizowano:

- 1) ilość zarejestrowanych dokumentów w rejestrze ogólnym (wnioski, zaświadczenia, sprawozdania, inne dostarczane dokumenty) - 10 716
- 2) ilość załatwionych spraw wg rejestrów - 10 716
- 3) ilość przyjętych wniosków: - 5 700
 - w tym elektronicznych - 3 418
- 4) ilość wydanych decyzji: - 1 939
- 5) ilość wydanych informacji (500+ i 300+) - 4 155
- 6) liczba rodzin objętych świadczeniami - 9193
- 7) ilość wypłacono świadczeń: - 107 489 na kwotę: 53 020 288,78zł

VI. REALIZACJA GMINNEGO PROGRAMU PROFILAKTYKI I ROZWIĄZYWANIA PROBLEMÓW ALKOHOLOWYCH W ROKU 2020

Prowadzenie działań związanych z profilaktyką i rozwiązywaniem problemów alkoholowych należy do zadań własnych gminy. Realizacja tych zadań prowadzona była w postaci „Gminnego Programu Profilaktyki i Rozwiązywania Problemów Alkoholowych na rok 2020”, uchwalonego uchwałą Nr XIX/129/19 Rady Miejskiej w Mosinie z dnia 28 listopada 2019 r., zmienionego uchwałą Nr XXVII/194/2020 Rady Miejskiej w Mosinie z dnia 29 kwietnia 2020 r. i uchwałą Nr XXXI/242/20 z dnia 13 sierpnia 2020r.

1. Kontynuowano działalność 2 Punktów Konsultacyjno-Terapeutycznych:

Punkt Konsultacyjno-Terapeutyczny dla osób uzależnionych i współuzależnionych prowadzony przez Panią mgr Agnieszkę Merle czynny był od 1.01.2020r. do 31.03.2020r. w Mosińskim Ośrodku Kultury w Mosinie, 1 x w tygodniu przez 3 godziny (w środy), a od 1.04.2020r. do 31.12.2020r. codziennie od poniedziałku do piątku po 1 godzinie w trybie online. W ramach pomocy udzielono 245 osobom wsparcia i motywowano do podjęcia terapii (porady dot. przemocy i nadużywania napojów alkoholowych).

Punkt Konsultacyjno-Terapeutyczny dla osób uzależnionych i współuzależnionych prowadzony przez Panią mgr Małgorzatę Skoczyńską czynny był w Mosińskim Ośrodku Kultury w Mosinie, 1 x w tygodniu przez 3 godziny (w poniedziałki), a od 1.04.2020r. w trybie online. W ramach pomocy udzielono 192 osobom wsparcia i motywowano do podjęcia terapii (porady dot. przemocy, nadużywania napojów alkoholowych i narkotyków).

2. Kontynuowano działalność Grup Wsparcia

Spotkania Grupy Wsparcia prowadzonej przez Panią mgr Małgorzatę Skoczyńską odbywały się w Mosińskim Ośrodku Kultury w Mosinie 1 x w tygodniu (w poniedziałki). Przeznaczone były dla osób uzależnionych i współuzależnionych i prowadzone były do 31.03.2020r.

Prowadzony był program pt. „Jak zapobiegać nawrotom”, w których uczestniczyło każdorazowo od 8-10 osób.

W ramach pomocy rodzinie prowadzona była Grupa Wsparcia dla rodzin z problemem alkoholowym przez Panią mgr Agnieszkę Merle. Spotkania odbywały się w Mosińskim Ośrodku Kultury w Mosinie. Program prowadzony był również do 31.03.2020r. pod tytułem „Rozwój duchowy”, w którym uczestniczyło każdorazowo od 10-12 osób.

3. Działalność Gminnej Komisji Rozwiązywania Problemów Alkoholowych

W roku 2020 **Gminna Komisja Rozwiązywania Problemów Alkoholowych** spotykała się 2 x w miesiącu celem:

- a) przeprowadzenia rozmów motywacyjnych z osobami uzależnionymi i współuzależnionymi,
- b) przeprowadzenia rozmów motywacyjno - interwencyjnych z osobami uzależnionymi i współuzależnionymi,

- c) podjęcia działań w nowych sprawach polegających na zaproszeniu, przeprowadzeniu rozmowy i motywowaniu do podjęcia leczenia,
- d) kierowania spraw do biegłego psychologa i biegłego psychiatry,
- e) kierowania spraw do sądu rejonowego.

Ogłoszona epidemia w roku 2020 ograniczyła również ilość osób wzywanych na Komisję. Kontaktowano się z osobami zgłoszonymi na leczenie telefonicznie, podczas których prowadzono rozmowy motywujące do wstrzymania się od spożywania napojów alkoholowych, gdzie mogą uzyskać pomoc i każdorazowo wysyłano informację z numerami telefonów o możliwości korzystania z porad terapeuty telefonicznie.

W ramach powyższych działań prowadzono również korespondencję z Sądem Rejonowym w Śremie, Komisariatem Policji w Mosinie oraz Prokuraturą Rejonową w Śremie i w Poznaniu.

Z uwagi na COVID-19 w roku 2020 Gminna Komisja nie przeprowadzała jak każdego roku kontroli w punktach sprzedaży napojów alkoholowych.

- 4. W roku 2020 nie zorganizowano letniego wypoczynku dla 100 dzieci z rodzin z problemami społecznymi, a zaplanowane środki przekazano uchwałą Nr XXXI/242/20 Rady Miejskiej w Mosinie z dnia 13 sierpnia 2020r. do dyspozycji Burmistrzowi Gminy Mosina na przeciwdziałanie COVID – 19.**
- 5. Kontynuowano działalność świetlic opiekuńczo-wychowawczych na terenie gminy.**

W roku 2020 na terenie Gminy Mosina funkcjonowało **7 świetlic opiekuńczo-wychowawczych**: w Mosinie, Rogalinku, Pecnej, Daszewicach, Rogalinie, Czapurach i Krośnie.

Do wymienionych świetlic uczęszczało przeciętnie 10-20 dzieci (Mosina, Rogalinek, Pecna, Daszewice, Rogalin, Czapary i Krosno).

W powyższych świetlicach dzieci miały zapewnioną opiekę wychowawcy i psychologa.

Zajęcia w roku 2020 odbywały się w 2 trybach: stacjonarnym i w trybie online.

Zabezpieczone były środki na artykuły spożywcze, biurowe, doposażenie oraz na działalność kulturalno-rekreacyjną.

6. Programy profilaktyczne

Pomimo trudności w związku z panującą pandemią i obostrzeniami przeprowadzon:

a) kampanie:

- „Sprawdzam ile masz lat” – kampania prowadzona przez sprzedawców w placówkach handlowych,

- „Zakaz sprzedaży napojów alkoholowych osobom poniżej 18-stego roku życia” – kampania skierowana do sprzedawców; w ramach kampanii do placówek rozesłano plakaty, ulotki, wywieszki i naklejki,

b) programy, warsztaty i konkursy profilaktyczne:

1) 18.02.2020r. dla dzieci i młodzieży ze Szkoły Podstawowej w Pecnej zorganizowano warsztaty profilaktyczne z zakresu skutków spożywania napojów alkoholowych;

wykonawcą było Polskie Centrum Profilaktyki z Krakowa; w spektaklu tym uczestniczyło 120 uczniów,

2) 4.03.2020r. dla dzieci i młodzieży klas V i VI ze Szkoły Podstawowej w Pecnej zorganizowano spektakl profilaktyczny pt. „Nerwy do konserwy- Złodziej empatii” z zakresu profilaktyki spożywania napojów alkoholowych;

wykonawcą było Media Arts ze Śremu; w spektaklu tym uczestniczył 60 uczniów,

3) w pierwszym półroczu 2020r. w Szkole Podstawowej w Krośnie prowadzone były zajęcia dla rodziców z rodzin, w których występuje problem alkoholowy i nie radzących sobie z problemami wychowawczymi; zajęcia prowadzone były przez firmę RJR Manufaktura Renata Ratajczak,

4) Mosiński Ośrodek Kultury w dniu 12.10.2020r. r. zorganizował programy profilaktyczne w Szkole Podstawowej w Daszewicach, Czapurach i Pecnej według następującego harmonogramu dla każdej ze szkół:

-15-sto min. pogadanka o uzależnieniu od alkoholu z atrakcyjną prezentacją i krótkim filmem animowanym przedstawiającym mechanizm uzależnienia,

- Gaming Room Office (45 min.) – gry planszowe nastawione na działanie w grupie, integrację, budowanie realnych reakcji koleżeńskich;

- 45 mi warsztaty pt. „Masz wybór” – ukazujące różnice pomiędzy „działaniem na trzeźwo” i pod wpływem alkoholu, który zaburza świadomość postrzegania rzeczywistości; uczestniczyło w programie ok. 400 uczniów z wymienionych szkół,

5) w roku 2020r. w Szkole Podstawowej Nr 1 w Mosinie przeprowadzono warsztaty w ramach podniesienia kompetencji z umiejętności wychowawczych rodziców; w ramach warsztatów udział wzięły rodziny, w których występują problemy alkoholowe i społeczne; program realizowany był przez Panią Natalię Bednarską,

6) 11.12.2020r. w Szkole Podstawowej Nr 2 w Mosinie przeprowadzono diagnozę i warsztaty profilaktyczne dot. uzależnienia od alkoholu; wykonawcą powyższych zadań była firma : Centrum Rozwoju Edukacji i Kompetencji „INVESIS Polska”.

7. Szkolenia

W roku 2020 w związku z panującą epidemią nie przeprowadzono żadnego szkolenia.

8. Współpraca

W ramach realizacji gminnego programu współpracowano z dyrektorami szkół, pedagogami, Sądem Rejonowym w Śremie, kuratorami, psychologami, pracownikami socjalnymi, służbą zdrowia i Policją.

9. Rozliczenie finansowe

GMINNEGO PROGRAMU PROFILAKTYKI I ROZWIĄZYWANIA PROBLEMÓW ALKOHOLOWYCH NA ROK 2020

PLAN	- 373 269,74ZŁ	WYDATKOWANO	- 231 250,33ZŁ
- skl. na bezp. społ.	- 1 756,49zł,		
- wynagr. bezosob.	- 99 635,78zł,		
- zakup mat. i literatury	- 46 779,62zł,		
w tym:			
- zakup art. biur. i wypos. dla GKRPA	- 5 927,48zł,		
- zakup materiałów i wyposaż. świetlic	- 40,852,14zł	(laptopy, pomoce naukowe,	
gry, drobny sprzęt i art. gosp. domowego, art. biurowe),			
- zakup usług pozostałych	- 54 092,90,		
w tym:			
- opłaty za prow. punktów konsultacyjnych	- 23 430,00zł,		
- zajęcia psychologiczne w świetlicach	- 12 000,00zł,		
- warsztaty z zakresu uzależnień	- 14 162,00zł,		
- usługi pocztowe	- 766,90zł,		
- opinie biegłych	- 360,00zł,		
- pozostałe	- 3 374,00zł	(usł. w ramach org.	
wycieczek – I kwartał 2020r.),			
- opłaty czynszowe	- 28 678,68zł,		
- różne opłaty (ubezpiec. OC)	- 306,86zł.		

VII. RAPORT Z REALIZACJI GMINNEGO PROGRAMU PRZECIWDZIAŁANIA NARKOMANII ZA ROK 2019

1. Podstawy prawne

Zgodnie z art. 11 ust. 1 ustawy z dnia 29 lipca 2005 r. o przeciwdziałaniu narkomanii (Dz. U z 2020 r. poz. 2050) organ wykonawczy gminy sporządza raport z wykonania w danym roku „Gminnego Programu Przeciwdziałania Narkomanii” i efektów ich realizacji, który przedkłada radzie gminy do 31 marca roku następującego po roku, którego raport dotyczy.

Realizatorem „Gminnego Programu Przeciwdziałania Narkomanii na rok 2020” był Ośrodek Pomocy Społecznej w Mosinie.

2. Finansowanie

Środki na finansowanie zadań pochodziły z opłat za korzystanie z zezwoleń na sprzedaż napojów alkoholowych, zgodnie z art. 18² ustawy z dnia 26 października 1982r. o wychowaniu w trzeźwości i przeciwdziałaniu alkoholizmowi (Dz. U. z 2019 r. poz. 2277 z. zm.).

3. Działania

- 1) w szkołach prowadzona była profilaktyka dotycząca szkodliwości działania narkotyków oraz skutki ich zażywania, w ramach których ze środków przeznaczonych na profilaktykę podjęte były następujące działania:

- a) 18.02.2020r. dla dzieci i młodzieży ze Szkoły Podstawowej w Pecnej zorganizowano warsztaty profilaktyczne z zakresu skutków zażywania narkotyków i innych środków odurzających;
wykonawcą było Polskie Centrum Profilaktyki z Krakowa; w warsztatach tych uczestniczyło 120 uczniów,
- b) Mosiński Ośrodek Kultury w dniu 12.10.2020r. r. zorganizował programy profilaktyczne w Szkole Podstawowej w Daszewicach, Czapurach i Pecnej według następującego harmonogramu dla każdej ze szkół:
- 15-sto min. pogadanka o uzależnieniach z atrakcyjną prezentacją i krótkim filmem animowanym przedstawiającym mechanizm uzależnienia,
 - Gaming Room Office (45 min.) – gry planszowe nastawione na działanie w grupie, integrację, budowanie realnych reakcji koleżeńskich;
 - 45 min warsztaty pt. „Masz wybór” – ukazujące różnice pomiędzy „działaniem na trzeźwo” i pod wpływem środków odurzających; uczestniczyło w programie ok. 400 uczniów z wymienionych szkół,
- c) 11.12.2020r. w Szkole Podstawowej Nr 2 w Mosinie przeprowadzono diagnozę i warsztaty profilaktyczne dot. uzależnień od substancji psychoaktywnych oraz innych środków odurzających; wykonawcą powyższych zadań była firma: Centrum Rozwoju Edukacji i Kompetencji „INVESIS Polska”; w zadaniach tych brała udział młodzież klas V i VI oraz VII i VII.

Zadania finansowane były w całości przez Ośrodek Pomocy Społecznej w Mosinie ze środków na realizację „Gminnego Programu Profilaktyki i Przeciwdziałania Alkoholizmowi na rok 2020”, w związku, iż działania profilaktyczne są wspólne dla Gminnego Programu Profilaktyki i Przeciwdziałania Alkoholizmowi i Gminnego Programu Przeciwdziałania Narkomanii.

- 2) rodziny z problemami materialnymi, bytowymi i trudnościami dotyczącymi uzależnień objęci byli pomocą w formie zasiłków celowych, okresowych, rodzinnych, świadczenia wychowawczego, świadczenia „Dobry start” i otrzymali pomoc w zakresie dożywiania,
- 3) działały świetlice opiekuńczo-wychowawcze na terenie Gminy: w Mosinie, Rogalinku, Rogalinie, Czapurach, Daszewicach, Pecnej i Krośnie, do których mogły uczęszczać dzieci z rodzin, w których występują problemy społeczne oraz korzystać z porad psychologa; świetlice w roku 2020 działały w trybie stacjonarnym oraz trybie online,
- 4) funkcjonowały Punkty Konsultacyjne, w których porad udzielały dwie terapeutki, w miarę możliwości stacjonarnie, a w okresach obostrzeń – online; w Punktach Konsultacyjnych udzielano porad i konsultacji z zakresu problematyki alkoholowej, narkomanii, dostarczano wiedzy o skutkach zażywania narkotyków i motywowano do podjęcia leczenia
- 5) działały 2 Grupy Wsparcia, w których uczestniczyły osoby współuzależnione i uzależnione; grupy działały do końca marca 2020r.; spotkania Grupy Wsparcia

prowadzone przez 2 terapeutki odbywały się w Mosinie przy ul. Dworcowej 4, zgodnie z zapotrzebowaniem, poparte przedłożonym programem; grupy wsparcia miały charakter otwarty, co pozwoliło na korzystanie z pomocy i wejścia do niej w każdym momencie; celem zajęć była pomoc osobom nie tylko uzależnionym ale także współuzależnionym w rozwiązywaniu problemów wynikających z życia w bliskim kontakcie z narkomanem, likwidacja zaburzeń adaptacyjnych oraz uczenie się obrony przed przemocą,

- 6) przez cały rok 2020 funkcjonował Zespół Interdyscyplinarny do spraw Przeciwdziałania Przemocy w Rodzinie, do którego mogły zgłosić się ofiary przemocy,
- 7) w roku 2020 dokonano zakupu ulotek, broszur, plakatów oraz literatury o tematyce dotyczącej przeciwdziałania narkomanii wraz z informacjami na temat uzyskania porad, które przekazano do biblioteki miejskiej oraz biblioteki działającej przy Parafii św. Mikołaja w Mosinie, punktów konsultacyjnych oraz umieszczano na tablicach informacyjnych i w miejscach ogólnodostępnych; ponadto udostępniano osobom zainteresowanym,

Wszystkie działania zawarte w Gminnym Programie Przeciwdziałania Narkomanii na rok 2020 były łączone z działaniami wynikającymi z „Gminnego Programu Profilaktyki i Przeciwdziałania Alkoholizmowi na rok 2020”.

ROZLICZENIE FINANSOWE

GMINNEGO PROGRAMU PRZECIWDZIAŁANIA NARKOMANII NA ROK 2020

PLAN	- 5 500,00ZŁ	WYDATKOWANO	- 5 400,81ZŁ
- skł. na bezp. społ.	- 439,50		
- wynagr. bezosob.	- 2 500,00		
- zakup mat. i lit.eratury	- 2 461,31		

VIII. REALIZACJA ZADAŃ Z USTAWY O WSPIERANIU RODZINY I SYSTEMIE PIECZY ZASTĘPCZEJ W ROKU 2019

1. Podstawy prawne

Zgodnie z art. 179 ustawy z dnia 9 czerwca 2011 roku o wspieraniu rodziny i systemie pieczy zastępczej (Dz. U. z 2020 r. poz. 821 ze zm.) organ wykonawczy w terminie do 31 marca każdego roku składa radzie gminy roczne sprawozdanie z realizacji zadań zawartych w powołanej wyżej ustawie.

Realizatorem zadań z ustawy o wspieraniu rodziny i systemie pieczy zastępczej jest Kierownik Ośrodka Pomocy Społecznej w Mosinie upoważniony na podstawie Zarządzenia Nr 00501.6.2014 Burmistrza Gminy Mosina z dnia 22 grudnia 2014 r.

Realizacja zadań zawartych w ustawie o wspieraniu rodziny i systemie pieczy zastępczej, skierowana była zgodnie z preambułą ustawy „*dla dobra dzieci, które potrzebują*

szczególnej ochrony i pomocy ze strony dorosłych, środowiska rodzinnego, atmosfery szczęścia, miłości i zrozumienia, w trosce o ich harmonijny rozwój i przyszłą samodzielność życiową, dla zapewnienia ochrony przysługujących im praw i wolności, dla dobra rodziny, która jest podstawową komórką społeczeństwa oraz naturalnym środowiskiem rozwoju, i dobra wszystkich jej członków, a w szczególności dzieci, w przekonaniu, że skuteczna pomoc dla rodziny przeżywającej trudności w opiekowaniu się i wychowywaniu dzieci oraz skuteczna ochrona dzieci i pomoc dla nich może być osiągnięta przez współpracę wszystkich osób, instytucji i organizacji pracujących z dziećmi i rodzicami”.

2. Zadania gminy

Zgodnie z art. 176 ustawy o wspieraniu rodziny i pieczy zastępczej do zadań gminy należy:

- 1) opracowanie i realizacja 3- letnich gminnych programów wspierania rodziny;
- 2) tworzenie możliwości podnoszenia kwalifikacji przez asystentów rodziny;
- 3) tworzenie oraz rozwój systemu opieki nad dzieckiem, w tym placówek wsparcia dziennego oraz praca z rodziną przeżywająca trudności w wypełnianiu funkcji opiekuńczo – wychowawczych przez:
 - a) zapewnienie rodzinie przeżywającej trudności wsparcia i pomocy asystenta rodziny oraz dostępu do specjalistycznego poradnictwa,
 - b) organizowanie szkoleń i tworzenie warunków do działania rodziny wspierających,
 - c) prowadzenie placówek wsparcia dziennego oraz zapewnienie w nich miejsc dla dzieci
- 4) współfinansowanie pobytu dziecka w rodzinie zastępczej, rodzinnym domu dziecka lub innej placówce;
- 5) sporządzanie sprawozdań rzeczowo- finansowych z zakresu wspierania rodziny;
- 6) prowadzenie monitoringu sytuacji dziecka z rodziny zagrożonej.

Powyższe zadania wykonywane były w oparciu o Gminny Program Wspierania Rodziny na lata 2018-2020 przyjęty do stosowania na podstawie uchwały Nr LIX/688/17 Rady Miejskiej w Mosinie z dnia 29 listopada 2017 r.

3. Asystent rodziny

W Ośrodku Pomocy Społecznej w Mosinie zatrudniony jest asystent rodziny, który w 2020r. systematycznie współpracował z rodzinami wymagającymi wsparcia.

W 2020 roku asystent rodziny objął opieką i wsparciem **14 rodzin**, w których wychowywało się **31 dzieci** w tym:

- 1) 4 dzieci w Pogotowiu Rodzinnym,
- 2) 3 dzieci w Domu Dziecka w Gostyniu
- 3) 2 dzieci w Domu Dziecka w Kórniku-Bninie
- 4) 1 dziecko w Ośrodku Wspierania Rodziny w Kobylnicy

Spośród w/w rodzin w roku sprawozdawczym asystent rodziny zakończył współpracę z 1 rodziną.

Powodem zakończenia współpracy była poprawa funkcjonowania rodziny i uzyskanie pełnej samodzielności w wypełnianiu funkcji opiekuńczo-wychowawczych oraz załatwiania spraw urzędowych.

W roku 2020 dwoje dzieci z 1 rodziny objętej wsparciem asystenta rodziny trafiło do pieczy zastępczej.

Z rodzicami biologicznymi asystent rodziny w dalszym ciągu prowadzi pracę na rzecz powrotu w/w dzieci do rodzin biologicznych.

W przypadku 1 rodziny asystent rodziny pomimo zakończenia współpracy prowadzi monitoring jej funkcjonowania i pomaga w dalszym ciągu w rozwiązywaniu pojawiających się problemów. W celu zwiększenia efektywności podejmowanych działań asystent rodziny współpracuje z pedagogami szkolnymi, kuratorami Zespołu Kuratorskiej Służby Sądowej, Pogotowiem Rodzinnym, Powiatowym Centrum Pomocy Rodzinie w Poznaniu.

4. Szkolenia

Asystent rodziny w roku sprawozdawczym uczestniczył w następujących szkoleniu "Rola Asystenta Rodziny w procesie wsparcia rodzin".

5. Problemami rodzin, które objęte są wsparciem i pomocą asystenta rodziny były:

- 1) niskie umiejętności opiekuńczo- wychowawcze,
- 2) niewydolność opiekuńczo- wychowawcza rodziców
- 3) bezrobocie w rodzinie
- 4) uzależnienie i współuzależnienia w rodzinie
- 5) niepełnosprawność i choroby występujące w rodzinie
- 6) przemoc w rodzinie
- 7) niezaradność życiowa
- 8) niski poziom kompetencji społecznych
- 9) niewłaściwe patologiczne relacje i więzi rodzinne.

6. W rodzinach, gdzie była realizowana praca i udzielane wsparcie, asystent rodziny pomagał i towarzyszył między innymi w:

- 1) sporządzeniu i składaniu pism urzędowych,
- 2) zwiększeniu motywacji do poszukiwania pracy i podnoszenia kwalifikacji zawodowych,
- 3) motywowaniu klientów do podjęcia terapii uzależnień, przyjmowania regularnego przyjmowania leków,
- 4) organizowaniu wsparcia materialnego oraz rzeczowego,
- 5) podnoszeniu umiejętności opiekuńczo- wychowawczych
- 6) budowaniu autorytetu rodziców,
- 7) rozwiązywaniu codziennych trudności poprzez zwiększenie kompetencji w zakresie prowadzenia gospodarstwa domowego, załatwiania spraw urzędowych, gospodarowania czasem wolnym,
- 8) podniesieniu poziomu higieny członków rodziny oraz estetyki wyglądu mieszkania umiejętności gospodarowania budżetem domowym odbudowaniu zdrowych postaw psychospołecznych.

7. Współpraca i ocena

W celu zwiększenia efektywności podejmowanych działań asystent rodziny współpracował z jednostkami administracji rządowej i samorządowej, z pedagogami szkolnymi, Poradnią Psychologiczno-Pedagogiczną, Domami Dziecka, Ośrodkiem Wspierania Rodziny, kuratorami Zespołu Kuratorskiej Służby Sądowej, Pogotowiem Rodzinnym, Powiatowym Centrum Pomocy Rodzinie w Poznaniu, pracownikami socjalnymi oraz osobami specjalizującymi się w dziedzinach na rzecz dziecka i rodziny.

Pomoc i wsparcie rodziny może przynieść pozytywne skutki tylko i wyłącznie wtedy, gdy zostaną stworzone warunki do wyeliminowania negatywnych czynników zakłócających jej rozwój. Indywidualna praca z rodziną, uświadamianie własnych umiejętności oraz możliwości zachęcają rodziny do dalszych działań.

IX. ZESTAWIENIE WYKONANYCH WYDATKÓW W OŚRODKU POMOCY SPOŁECZNEJ W MOSINIE W ROKU 2020

Lp	Paragraf	Nazwa	Plan	Wykonanie	%
	851	Ochrona zdrowia	378 769,74	236 651,14	62,48
	85153	Zwalczanie narkomanii	5 500,00	5 400,81	98,20
1	4110	Składki na ubezpiecz. społeczne	500,00	439,50	87,90
2	4170	Wynagrodz. bezosobowe	2 500,00	2 500,00	100,00
3	4210	Zakup mater. i wyposaż.	2 500,00	2 461,31	98,45
	85154	Przeciwdziałanie alkoholizmowi	373 269,74	231 250,33	61,95
4	4110	Składki na ubezpiecz. społeczne	5 000,00	1 756,49	35,13
5	4170	Wynagrodzenie bezosobowe	157 700,00	99 635,78	63,18
6	4210	Zakup mater. i wyposażenia	53 700,00	46 779,62	87,11
7	4300	Zakup usług pozostałych	113 069,74	54 092,90	47,84
8	4400	Czynsze za lokale	40 000,00	28 678,68	71,70
9	4430	Różne opłaty i składki	3 800,00	306,86	8,08
	852	Pomoc Społeczna	3 903 876,17	3 563 150,58	91,27
	85202	Domy pomocy społecznej	337 000,00	335 221,95	99,47
10	4330	Zakup usług jednostki samorządu terytorialnego od innych jednostek samorządu terytorialnego	337 000,00	335 221,95	99,47
	85205	Zadania w zakresie przeciwdziałania przemocy w rodzinie	5 500,00	5 405,22	98,28
11	4300	Zakup usług pozostałych	3 650,00	3 602,04	98,69
12	4400	Opłaty czynszowe	1 850,00	1 803,18	97,47
	85213	Składki na ubezpiecz. zdrowotne opłacane za osoby pobierające świadczenia z pomocy społecznej	35 047,00	31 593,20	90,15
13	4130	Skł. na ubezpiecz. zdrowotne za	35 047,00	31 593,20	90,15

		osoby pobierające zas. stałe			
	85214	Zasiłki i pomoc w naturze	857 878,06	839 828,71	97,90
14	3110	Zasiłki celowe	173 793,06	173 451,47	99,80
15	3110	Zasiłki celowe specjalne	100 000,00	92 650,03	92,65
16	3110	Sprawienie pogrzebu	12 000,00	11 526,00	96,05
17	3110	Schronienie	175 000,00	173 858,99	99,35
18	3110	Zasiłki okresowe	396 085,00	387 342,22	97,79
19	3110	Zdarzenie losowe	1 000	1000,00	100
	85215	Dodatki mieszkaniowe	45 408,00	39 820,23	87,69
20	3110	Dodatki mieszkaniowe	45 000,00	39 480,04	87,73
21	3110	Dodatek energetyczny	400,00	340,19	85,05
22	4300	Zakup usług pozostałych	8,00	0	0
	85216	Zasiłki stałe	375 605,00	367 212,55	97,77
23	3110	Zasiłki stałe	375 605,00	367 212,55	97,77
	85219	Ośrodki Pomocy Społecznej	1 419 026,16	1 268 335,86	89,38
24	3020	Wydatki osobowe niezalicz. do wynagrodzeń	10 000,00	6 301,84	63,02
25	4010	Wynagr. osob. Pracowników	881 681,00	822 409,20	93,28
26	4040	Dod.wynagr. roczne	60 547,32	60 547,32	100,00
27	4110	ubezp. społ. pracow.	189 984,00	131 950,42	69,45
28	4120	Składki na fun.pracy	25 613,00	10 503,17	41,01
29	4170	Wynagrodzenia bezosobowe	18 000,00	17 777,00	98,76
30	4210	Zakup mater. i wyposażenia	58 441,33	54 508,54	93,27
31	4260	Zakup energii	4 500,00	4 340,75	96,46
32	4280	Zakup usług zdrowotnych	2 100,00	1 884,00	89,71
33	4300	Zakup usług pozostałych	104 500,00	96 418,00	92,27
34	4360	Opł. za usł. telekomunik.	3 600,00	3 172,42	88,12
35	4400	Czynsze za lokale	30 631,00	30 630,71	100,00
36	4430	Różne opłaty i składki	4 500,00	3 541,98	78,71
37	4440	Odpisy na ZFŚS	20 928,51	20 928,51	100,00
38	4700	Szkolenia	4 000,00	3 422,00	85,55
	85228	Usługi opiekuńcze	454 343,00	435 435,02	95,84
39	4300	Usługi opiekuńcze	454 343,00	435 435,02	95,84
	85230	Pomoc w zakresie dożywiania	165 275,84	130 321,32	78,85
40	3110	Dożywianie dzieci w szkołach w ramach programu rządowego	60 275,84	44 753,82	74,25
41	3110	Zasiłek na posiłek	105 000,00	85 567,50	81,49
	85295	Pozostała działalność	208 793,11	109 976,52	52,67
42	3110	Świadczenia społeczne	10 000,00	1 840,86	18,41
43	4017	Wynagr. osob. Pracowników	58 701,76	56 171,28	95,69
44	4019	Wynagr. osob. Pracowników	8 065,04	7 874,77	97,64
45	4117	Składki na ubezpiec. społ.	9 901,48	9 901,48	100,00
46	4119	Składki na ubezpiec. społ.	1 697,32	1 281,00	75,47
47	4127	Fundusz pracy	1 389,24	1 156,31	83,23

48	4129	Fundusz pracy	245,16	128,48	52,41
49	4217	Zakup mater. i wyposażenia	21 421,76	20 833,09	97,25
50	4219	Zakup mater. i wyposażenia	6 906,63	6 709,25	97,14
51	4300	Zakup usług pozostałych	83 424,72	0,00	0,00
52	4307	Zakup usług pozostałych	6 648,89	3 853,15	57,95
53	4309	Zakup usług pozostałych	391,11	226,85	58,00
	853	Pozostałe zadania z zakresu polityki społecznej	96 000,00	31 398,00	32,71
	85326	Solidarnościowy Fundusz Wsparcia Osób Niepełnosprawnych - opieka wytchnieniowa	96 000,00	31 398,00	32,71
54	4300	Zakup usług pozostałych	96 000,00	31 398,00	32,71
	855	Rodzina	54 710 379,15	54 246 860,42	99,15
	85501	Świadczenia wychowawcze	44 198 376,76	44 196 233,42	100,00
55	3110	Świadczenia społeczne	43 914 497,64	43 913 978,47	100,00
56	4010	Wynagr. osob. Pracowników	174 000,00	172 831,53	99,33
57	4040	Dod.wynagr. roczne	10 945,96	10 945,96	100,00
58	4110	Składki na ubezp,społ	27 737,00	27 736,40	100,00
59	4120	Fundusz pracy	3 885,00	3 884,69	99,99
60	4210	Zakup mater. i wyposażenia	15 006,00	14 552,82	96,98
61	4300	Zakup usług pozostałych	31 819,38	31 818,92	100,00
62	4360	Opł. za usł. telekomunik	1 076,00	1 075,67	99,97
63	4400	Czynsze za lokale	14 359,00	14 358,18	99,99
64	4440	Odpisy na ZFSS	4 650,78	4 650,78	100,00
65	4700	Szkolenia	400,00	400,00	100,00
	85502	Świadczenia rodzinne, świadczenie z funduszu alimentacyjnego oraz składki na ubezpiecz. społeczne	8 882 584,00	8 476 343,82	95,43
66	3020	Wydatki osobowe niezalicz. do wynagrodzeń	2 223,00	2 163,20	97,31
67	3110	Świadczenia rodzinne	8 000 370,00	7 658 590,52	95,73
68	4010	Wynagrodzenia osobowe	298 500,00	255 209,74	85,50
69	4040	Dodatkowe wynagr.roczne	23 412,74	23 412,74	100,00
70	4110	Składki na ubezp. społeczne	453 960,00	437 293,11	96,33
71	4120	Składki na fundusz pracy	7 938,00	5 036,40	63,45
72	4210	Zakup mater. i wyposażenia	13 703,70	13 550,95	98,89
73	4260	Zakup energii	1 887,00	1 866,17	98,90
74	4280	Zakup usług zdrowotnych	914,00	910,85	99,66
75	4300	Zakup usług pozostałych	57 704,00	56 640,49	98,16
76	4360	Opł. za usł. telekomunik	1 385,00	1 384,36	99,95
77	4400	Czynsze za lokale	10 060,00	10 059,33	99,99
78	4410	Podróże służbowe krajowe	21,00	20,40	97,14
79	4430	Różne opłaty i składki	300,00	0	0,00
80	4440	Odpisy na ZFSS	9 301,56	9 301,56	100,00
81	4700	Szkolenia pracowników	904,00	904,00	100,00
	85504	Wsparcie rodziny	1 561 699,39	1 508 171,25	96,57

82	3110	Świadczenia "dobry start"	1 430 850,00	1 407 900,00	98,40
83	4010	Wynagr. osob. Pracowników	90 612,00	73 167,70	80,75
84	4040	Dod.wynagr. roczne	4 338,39	4 338,39	100,00
85	4110	Składki na ubezp. społ.	18 699,00	12 237,35	65,44
86	4120	Fundusz pracy	2 494,00	1 677,61	67,27
87	4210	Zakup mater. i wyposażenia	6 031,00	5 174,52	85,80
88	4300	Zakup usług pozostałych	5 624,00	1 683,00	29,93
89	4410	Podróże krajowe służbowe	500,74	142,42	28,44
90	4440	Odpisy na ZFŚS	1 550,26	1550,26	100,00
91	4700	Szkolenia pracowników	1 000,00	300,00	30,00
	85513	Składki na ubezp. zdrowotne opłacane za osoby pobierające niektóre świadczenia rodzinne	67 719,00	66 111,93	97,63
92	4130	Skł. na ubezp. zdrowotne za osoby pobierające niektóre świadc. rodzinne	67 719,00	66 111,93	97,63

X. WSPÓŁPRACA

Ośrodek Pomocy Społecznej przy realizacji poszczególnych zadań współpracował z wieloma instytucjami, podmiotami, stowarzyszeniami oraz organizacjami pozarządowymi podejmując wiele działań, celem pozyskania środków zarówno spożywczych jak i materialnych na rzecz podopiecznych.

W ramach współpracy ze Stowarzyszeniem Pomocy Potrzebującym im. Św. Antoniego pracownicy socjalni kierowali osoby potrzebujące po odbiór odzieży z siedziby Stowarzyszenia. W roku 2020 z uwagi na trwającą pandemię nie współdziałano w zakresie organizacji Wieczery Wigilijnej.

Ze Stowarzyszenia „Rozdaj Siebie” podopieczni otrzymywali najpotrzebniejsze artykuły art. odzież, meble, wózki dziecięce itp.

Stowarzyszenie ODRA-NIEMEN Wrocław przekazało paczki żywnościowe dla osób objętych kwarantanną z terenu Gminy Mosina. Paczki zostały rozdysponowane do ok. 30 osób pozostających w kwarantannie. W dystrybucji paczek tutaj. Ośrodek współpracował ze Strażą Miejską.

FIRMA REN-MAC - w ramach współpracy z OPS właściciele firmy REN-MAC, od początku trwania pandemii do chwili obecnej, przekazują nieodpłatnie pieczywo dla osób pozostających w kwarantannie, wymagających wsparcia w dostarczeniu żywności.

Ponadto Pracownicy socjalni przeprowadzili wywiady środowiskowe na potrzeby: Środowiskowego Domu Samopomocy w Puszczykowie dla osób upośledzonych umysłowo, prowadzonym przez Kawalerów Maltańskich oraz na potrzeby Fundacji działających na rzecz dzieci długotrwale chorych, niepełnosprawnych, Fundacji Polsat, Fundacji TVN i innych.

Jednocześnie tut. Ośrodek prowadził regularną współpracę z:

- 1) Komisariatem Policji w Mosinie - współpraca w sytuacjach kryzysowych, zwłaszcza w przypadkach interwencji dot. stosowania przemocy w rodzinie, osób chorych psychicznie, demoralizacji nieletnich oraz w zakresie zabezpieczenia osób bezdomnych przed skutkami zimy oraz w sytuacjach podejmowanych przez policję interwencji u samotnych osób chorych i starszych. Ponadto współpraca z dzielnicowymi w zakresie pracy z klientami tzw. „trudnymi” z możliwością korzystania z asysty w sytuacjach zagrożenia dla pracowników MOPS w czasie wykonywania czynności służbowych,
- 2) Strażą Miejską w Mosinie - współpraca w szczególności polegająca na wspólnym monitorowaniu miejsc w których przebywają bezdomni, podejmowaniu wspólnych działań na ich rzecz zapobiegających między innymi zamarznięciom w okresie zimowym, ale również asystowaniu funkcjonariuszy SM podczas przeprowadzania przez pracowników socjalnych wywiadów środowiskowych u osób psychicznie chorych czy agresywnych klientów pomocy społecznej, dostarczaniu żywności dla osób przebywających na kwarantannie,
- 3) Sądem Rejonowym w Śremie - kierowanie pism w sprawie wglądu w sytuację rodzin, w których istnieje podejrzenie nienależytego wykonywania władzy rodzicielskiej, wydawanie opinii na prośbę Sądu o funkcjonowaniu rodzin w stosunku do których Sąd ograniczył władzę rodzicielską, kierowanie wniosków w sprawie leczenia psychiatrycznego lub kierowania do domów pomocy społecznej osób w sytuacjach zagrożenia życia i zdrowia osoby lub środowiska bez zgody uczestnika, wnioskowanie o zamknięte leczenie odwykowe. Współpraca z kuratorami sądowymi i społecznymi w przypadku rodzin objętych nadzorem kuratorskim,
- 4) Gminną Komisją Rozwiązywania Problemów Alkoholowych w Mosinie-wnioskowanie w sprawie osób uzależnionych od alkoholu na przymusowe leczenie odwykowe,
- 5) placówkami opieki zdrowotnej - w sprawie ustalania konieczności zabezpieczenia usług w miejscu zamieszkania po zakończeniu leczenia szpitalnego, kompletowania dokumentów dla osób ubiegających się o skierowanie do domów pomocy społecznej lub zakładów opiekuńczo-leczniczych, itp.,
- 6) Zakładem Usług Komunalnych w Mosinie-współpraca w zakresie mieszkań socjalnych, wymiany informacji na temat zadłużeń za mieszkania komunalne i socjalne klientów OPS oraz w zakresie regulowania należności,
- 7) Powiatowym Centrum Pomocy Rodzinie w Poznaniu- współpraca w zakresie poradnictwa rodzinnego, interwencji kryzysowych, w sprawie kierowania i umieszczenia w domach pomocy społecznej, kierowania osób na Zespół ds. Orzekania o Niepełnosprawności, wymiana informacji w sprawach asystentury rodzin biologicznych dzieci umieszczonych w pieczy zastępczej, wychowanków Domu Dziecka oraz wychowanków usamodzielniających się oraz innych zadań wynikających z realizowanych ustaw,

- 8) Zakładem Ubezpieczeń Społecznych w Poznaniu/Kasą Rolniczego Ubezpieczenia Społecznego- wzajemna wymiana informacji w zakresie uprawnień klientów MOPS do świadczeń zabezpieczenia społecznego,
- 9) Gminnym Centrum Informacji w Mosinie –współpraca w obszarze realizacji projektów na rzecz aktywizacji osób bezrobotnych i zagrożonych wykluczeniem społecznym,
- 10) ośrodkami pomocy społecznej w całym kraju- wymiana informacji w sprawie świadczeniobiorców możliwości uzyskania wsparcia ze strony oddzielnie zamieszkałych członków rodzin, refundacje świadczeń z zakresu pomocy społecznej.

Ponadto:

- 1) Wielkopolskim Urzędem Wojewódzkim w Poznaniu,
- 2) Regionalnym Ośrodkiem Polityki Społecznej w Poznaniu,
- 3) Powiatowym Urzędem Pracy w Poznaniu.

XI. WNIOSKI KOŃCOWE

Niniejszy dokument stanowi zbiór informacji, które mogą być wykorzystane na poziomie lokalnym do określenia kierunku zmian dla dobra osób i rodzin potrzebujących wsparcia oraz w celu określenia kierunków polityki społecznej na poziomie lokalnym i regionalnym.

Rok 2020 z uwagi na wybuch pandemii COVID-19 był rokiem szczególnym.

Ośrodek Pomocy Społecznej w Mosinie podobnie jak Ośrodki Pomocy Społecznej w całym kraju, z uwagi na złożoną sytuację społeczną, izolację, obostrzenia z nią związane oraz konieczność identyfikacji potrzeb osób zgłaszających się po pomoc, stanął przed wyzwaniem do którego nikt nie był przygotowany. W sytuacji kryzysu społecznego pracownicy socjalni musieli podejmować działania interwencyjne, zmierzające do zaspokojenia podstawowych potrzeb osób przebywających na kwarantannie, zapewniających pomoc osobom doznającym przemocy w rodzinie, identyfikowaniu zagrożeń dla dzieci, szczególnie z uwagi na fakt, że z powodu nauki zdalnej nie pozostawały one praktycznie pod opieką pedagogów czy psychologów szkolnych, pełnienia dyżurów poza godzinami pracy w każdy dzień tygodnia z sobotami, niedzielami oraz dniami świątecznymi włącznie. Konieczność podejmowania w/w działań nie zwolniła pracowników Ośrodka Pomocy Społecznej ze swojej codziennej pracy i konieczności wypełniania podstawowych zadań.

Jak wynika z analizy sprawozdawczości, w roku 2020 w porównaniu do roku 2019 nastąpił spadek ilości osób bezdomnych, którym udzielono wsparcia w postaci skierowania do schronisk dla osób bezdomnych – w roku 2019 przedmiotową formą pomocy objęto 27 osób, w roku sprawozdawczym 18 osób, z czego 16 osób skierowano do schronisk dla osób bezdomnych, natomiast 2 osoby skierowano do schroniska dla osób bezdomnych z usługami opiekuńczymi.

Najczęstszą przyczyną bezdomności wśród osób korzystających w tut. Ośrodku z pomocy są konflikty rodzinne, uzależnienie, eksmisje.

W roku 2020 w Gminie Mosina odnotowano znaczny wzrost ilości osób bezrobotnych zarejestrowanych w Powiatowym Urzędzie Pracy, z 204 osób na dzień 31 grudnia 2019r. do 378 na dzień 31 grudnia 2020r.

Znalazło to odzwierciedlenie wśród powodów przyznania przez tut. Ośrodek pomocy finansowej. W roku 2019 z powodu bezrobocia przyznano pomoc finansową 85 osobom, natomiast w roku 2020 pomocą z tego powodu objęto 93 osoby.

W ostatnich latach notowało się znaczny wzrost zarówno świadczonych w miejscu zamieszkania usług opiekuńczych jak i liczby osób za które tut. Ośrodek ponosił odpłatność za pobyt w domach pomocy społecznej. Wiązało się to z ogólnym zjawiskiem starzenia się społeczeństwa, zjawiskiem nieodwracalnym i niosącym ze sobą konsekwencje ekonomiczne. W roku 2020 z powodu zagrożenia zakażeniem chorobą COVID-19 spadła liczba osób korzystających z tej formy pomocy. Część świadczeniobiorców bądź też członków ich rodzin zrezygnowało z usług opiekuńczych z obawy o przeniesienie choroby na osoby wymagające wsparcia w tej formie.

Nakłady na usługi opiekuńcze w roku 2019 wyniosły 413 172zł./z pomocy usługowej skorzystało 101 osób / natomiast w roku 2020 nakłady wyniosły 435 435,02zł./z pomocy skorzystało 81 osób/. Zwrot z tytułu świadczonych usług opiekuńczych wyniósł 127 826,98zł. Pomimo mniejszej ilości osób korzystających z usług opiekuńczych w roku 2020, nakłady w stosunku do roku 2019 wzrosły. Powodem był wzrost ceny za 1 godzinę świadczonych usług opiekuńczych z kwoty 21,75 zł w roku 2019, do kwoty 26 zł w roku sprawozdawczym.

Ilość osób za które Ośrodek Pomocy Społecznej w roku 2020 ponosił opłatę za pobyt w domu pomocy społecznej jest niższa niż w roku 2019 i wynosi 10 osób.

Finansowe koszty poniesione w związku z pobytem osób w domach pomocy społecznej kształtowały się następująco: 2018 rok - 280 552zł, 2019 rok - 316 975zł, 2020 rok – 335 222zł.

Podobna ilość osób jak w roku 2019 korzystała ze świadczeń pomocy społecznej z powodu niepełnosprawności i długotrwałej choroby. Były to najczęstsze powody korzystania ze świadczeń pomocy społecznej. W obecnej sytuacji czynniki niezależne i trudne do przezwyciężenia przez beneficjentów oraz zminimalizowania przez pracowników socjalnych.

Analiza przyczyn korzystania ze świadczeń pomocy społecznej i wydatkowanych środków wskazuje na konieczność ubiegania się o środki zewnętrzne, między innymi poprzez wdrażanie programów rządowych/opieka wytchnieniowa, asystent osobisty osoby niepełnosprawnej, opieka 75+/. Wymaga to jednak przeprowadzenia dokładnej aktualnej diagnozy problemów społecznych oraz zwiększenia kadry pracowników socjalnych.

Funkcjonowanie Ośrodka Pomocy Społecznej w Mosinie determinuje zbyt mała ilość pracowników socjalnych wykonujących pracę socjalną w terenie oraz warunki lokalowe, uniemożliwiające rozwój różnych form działalności, skoncentrowanych na aktywizację osób korzystających ze świadczeń pomocy społecznej oraz zatrudnienie specjalistów stanowiących specjalistyczne wsparcie zarówno dla osób korzystających z pomocy społecznej jak i pracowników Ośrodka. Dodatkowo w roku sprawozdawczym działalność Ośrodka Pomocy Społecznej w Mosinie była ograniczona z uwagi na trwającą pandemię COVID-19.

Ograniczenia w funkcjonowaniu Ośrodka, ustalanie sytuacji osób i rodzin korzystających ze świadczeń pomocy społecznej poprzez rozmowy telefoniczne, brak bezpośredniego kontaktu pracowników socjalnych z klientami spowodowały ryzyko braku realizacji zadań w sytuacjach wymagających interwencji pomocy społecznej.

Największe wyzwanie stanowiło pogodzenie celu zaspokojenia potrzeb klientów oraz zapewnienie bezpieczeństwa pracownikom Ośrodka Pomocy Społecznej.

Rok 2021 będzie dla Ośrodka Pomocy Społecznej w Mosinie kontynuacją realizowanych zadań i podejmowaniem nowych wyzwań. Tut. Ośrodek w zależności od rozwoju sytuacji epidemicznej, będzie podejmował nowe inicjatywy w zakresie rozwiązywania problemów społecznych, które są niezbędne, aby instytucja pomocy społecznej była skuteczna, efektywna i nowoczesna.

Działania te będą realizowane podobnie jak w latach ubiegłych w szczególności poprzez:

- 1) prowadzenie aktywnej integracji adresowanej do klientów pomocy społecznej z wykorzystaniem instrumentów aktywizacji społecznej, zawodowej, zdrowotnej i edukacyjnej,
- 2) realizację „Strategii Rozwiązywania Problemów Społecznych Gminy Mosina na lata 2016-2026”,
- 3) kontynuację realizacji „Gminnego Programu Przeciwdziałania Przemocy w Rodzinie oraz Ochrony Ofiar Przemocy w Rodzinie”,
- 4) kontynuację realizacji Gminnego Programu Wspierania Rodziny
- 5) realizację gminnych programów skierowanych na rozwiązanie problemów społecznych (profilaktyka i przeciwdziałanie alkoholizmowi, przeciwdziałanie narkomanii),
- 6) podejmowanie działań na rzecz zmiany postaw klientów, zwiększania ich aktywności i współuczestniczenia w rozwiązywaniu swoich trudnych sytuacji życiowych,
- 7) realizację zadań przypisanych jednostce w celu wdrożenia modelu ośrodka pomocy społecznej służącego:
 - a) dalszej profesjonalizacji pracy socjalnej,
 - b) podnoszeniu jakości usług kierowanych do różnych grup społecznych, we współpracy z partnerami publicznymi i niepublicznymi,
 - c) dostosowywaniu oferty usług do zmieniających się potrzeb indywidualnych i lokalnych z zastosowaniem innowacyjnych metod, technik i narzędzi,
 - d) zwiększeniu współpracy z innymi podmiotami na poziomie lokalnym,
 - e) intensyfikacji współpracy z organizacjami pozarządowymi,
 - f) monitorowaniu funkcjonowania jednostki,
 - g) dokonywaniu ewaluacji pracy jednostki,
- 8) wspomaganie funkcjonowania rodzin wieloproblemowych, z grup zagrożonych wykluczeniem społecznym, poprzez rozwój specjalistycznego systemu wsparcia rodziny,
- 9) podejmowanie działań w partnerstwie lokalnym i stworzenie zintegrowanego systemu współpracy organizacji pozarządowych, podmiotów prywatnych i samorządu oraz włączenie w system wzajemnych relacji osób i środowisk, zagrożonych wykluczeniem społecznym,
- 10) wspieranie aktywności i rozwijanie różnorodnych form wsparcia środowiskowego dla osób i środowisk ryzyka wykluczenia społecznego, rodzin z osobami niepełnosprawnymi, osób starszych,
- 11) realizację ustawy o wspieraniu kobiet w ciąży i rodzin „Za życiem”.

Różnorodność zadań nakładanych na Ośrodek Pomocy Społecznej, częste nowelizacje ustaw realizowanych przez Ośrodek, generuje potrzebę systematycznego doksztalcania kadry i pozyskiwania specjalistów z innych dziedzin, zatrudnienia większej liczby pracowników socjalnych/zgodnie z ustawą o pomocy społecznej 1 pracownik socjalny na 2 tys mieszkańców lub 1 pracownik socjalny na 50 środowisk/. Aktualnie na dzień 31 grudnia 2020r. teren gminy Mosina zamieszkuje 32 659 osób. Na 1 pracownika socjalnego przypada więc 4 665 osób, nie licząc osób przebywających na terenie gminy bez zameldowania, które nie jest warunkiem udzielenia pomocy ze świadczeń pomocy społecznej. Biorąc natomiast pod uwagę kryterium 1 pracownik socjalny na 50 aktywnych środowisk oraz liczbę rodzin, którym tut. Ośrodek udzielał wsparcia w roku 2020 i latach ubiegłych, Ośrodek Pomocy Społecznej w Mosinie powinien zatrudniać minimum 12 pracowników socjalnych. Zbyt mała liczba pracowników socjalnych, brak wsparcia ze strony specjalistów/psycholog, supervisor/ oraz mnogość zadań wpływają niekorzystnie na jakość prowadzonej pracy z klientami oraz powodują wyczerpanie i przeciążenie pracą.

Czas epidemii jest nie tylko zaburzeniem codziennego funkcjonowania ale sprawdzianem skuteczności, wymagania stawiane pracownikom pomocy społecznej są wysokie, dlatego należy zadbać o zgodne z ustawą o pomocy społecznej zatrudnienie, właściwe warunki lokalowe oraz kondycję i bezpieczeństwo pracowników Ośrodka Pomocy Społecznej, które zagwarantują wysoką jakość usług.

Powyższe sprawozdanie zostało sporządzone zgodnie z art. 110 ust. 9 ustawy z dnia 12 marca 2004 r. o pomocy społecznej (Dz. U. z 2020 r. poz. 1876 ze zm.) „Kierownik ośrodka pomocy społecznej składa radzie gminy coroczne sprawozdanie z działalności ośrodka oraz przedstawia potrzeby w zakresie pomocy społecznej.”.

Z up. Burmistrza
specjalistki pracy socjalnej
Ośrodka Pomocy Społecznej w Mosinie

mgr Małgorzata Kaczmarek