

**UCHWAŁA NR XXXV/273/20
RADY MIEJSKIEJ W MOSINIE**

z dnia 29 października 2020 r.

w sprawie wyznaczenia aglomeracji Mosina - Puszczykowo

Na podstawie art. 18 ust. 2 pkt 15 ustawy z dnia 8 marca 1990 r. o samorządzie gminnym (Dz. U. z 2020 r., poz. 713 i 1378), art. 87 ust. 1, 4 i art. 565 ust. 2 ustawy z dnia 20 lipca 2017 r. - Prawo wodne (Dz. U. z 2020 r., poz. 310, 695, 782, 875 i 1378) oraz w związku z § 3 i 4 rozporządzenia Ministra Gospodarki Morskiej i Żeglugi Śródlądowej z dnia 27 lipca 2018 r. w sprawie sposobu wyznaczania obszarów i granic aglomeracji (Dz. U., poz. 1586), Rada Miejska w Mosinie uchwała, co następuje:

§ 1. 1. Wyznacza się aglomerację Mosina - Puszczykowo o równoważnej liczbie mieszkańców (RLM) 37 001.

2. Obszar aglomeracji Mosina - Puszczykowo wyznacza się w granicach oznaczonych na mapie, stanowiącej załącznik nr 2 do uchwały, na terenie miejscowości:

1) w gminie Mosina:

a) miasto Mosina,

b) wsie: Baranowo, Baranówko, Drużyna, Konstantynowo, Krajkowo, Krosinko, Krosno, Ludwikowo, Nowinki, Pecna, Rogalinek, Sasinowo, Sowiniec, Sowinki.

2) w gminie Puszczykowo – miasto Puszczykowo.

3. Obszar aglomeracji Mosina - Puszczykowo obejmuje swoim zasięgiem tereny objęte systemem kanalizacji zbiorczej zakończonym oczyszczalnią ścieków w miejscowości Puszczykowo.

4. Opis planu aglomeracji Mosina - Puszczykowo stanowi załącznik nr 1 do uchwały.

5. Obszar i granice aglomeracji Mosina - Puszczykowo zostały wyznaczone na mapie w skali 1:10 000, stanowiącej załącznik nr 2 do uchwały.

§ 2. Niniejsza uchwała była poprzedzona uchwałą Nr XVIII/300/12 Sejmiku Województwa Wielkopolskiego z dnia 30 stycznia 2012 r. w sprawie wyznaczenia aglomeracji Mosina - Puszczykowo (Dz. Urz. Woj. Wielkopolskiego, poz. 918 z późn. zm.), która straci moc z dniem wejścia w życie niniejszej uchwały, zgodnie z art. 565 ust. 2 ustawy z dnia 20 lipca 2017 r. - Prawo wodne.

§ 3. Wykonanie uchwały powierza się Burmistrzowi Gminy Mosina.

§ 4. Uchwała wchodzi w życie po upływie 14 dni od dnia jej ogłoszenia w Dzienniku Urzędowym Województwa Wielkopolskiego.

Przewodnicząca Rady

Małgorzata Kaptur

Załącznik nr 1
do Uchwały Nr XXXV/273/20
Rady Miejskiej w Mosinie
z dnia 29 października 2020 r.

OPIS

PLANU

AGLOMERACJI

MOSINA-PUSZCZYKOWO

Powiat Poznański

Województwo Wielkopolskie

I. WSTĘP

1. Aktualny stan prawny aglomeracji i przyczyny wyznaczenia aglomeracji:

Aglomeracja Mosina - Puszczykowo została utworzona Uchwałą nr XVIII/300/12 Sejmiku Województwa Wielkopolskiego z dnia 30 stycznia 2012 r. w sprawie wyznaczenia aglomeracji Mosina - Puszczykowo (Dz. Urz. Woj. Wielk. poz. 918 z późn. zm.).

Zgodnie z art. 565 ust. 2 ustawy Prawo wodne (Dz. U. z 2020 r. poz. 310, 695, 782, 875 i 1378), z dniem 31 grudnia 2020 roku tracą moc wszystkie dotychczasowe akty prawa miejscowego wyznaczające granice i obszary aglomeracji, w tym Uchwała Nr XVIII/300/12 Sejmiku Województwa Wielkopolskiego z dnia 30 stycznia 2012 r. w sprawie wyznaczenia aglomeracji Mosina - Puszczykowo (Dz. Urz. Woj. Wielk. poz. 918 z późn. zm.). Kompetencje w zakresie wyznaczania oraz zmian obszaru i granic aglomeracji przejęły samorządy gminne. Na mocy art. 87 ust.1 przywołanej ustawy, wyznaczenie aglomeracji następuje w drodze uchwały rady gminy. Jeżeli aglomeracja ma obejmować tereny położone w dwóch lub więcej gminach, właściwa do wyznaczenia aglomeracji jest rada gminy o największej równoważnej liczbie mieszkańców. W myśl powyższego, organem właściwym dla wyznaczenia obszaru i granic aglomeracji Mosina – Puszczykowo, jest Rada Miejska w Mosinie.

Mając na względzie powyższe, po dokonaniu aktualizacji równoważnej liczby mieszkańców (RLM) aglomeracji, uwzględniając wskaźnik koncentracji oraz zasięg systemu planowanej do budowy sieci kanalizacyjnej wyznaczono nową aglomerację Mosina - Puszczykowo. Obszar aglomeracji został wyznaczony w granicach oznaczonych na mapie, stanowiącej załącznik nr 2 do uchwały, na terenie miejscowości:

1) w gminie Mosina:

- a) miasto Mosina,
- b) wsie: Baranowo, Baranówko, Drużyna, Konstantynowo, Krajkowo, Krosinko, Krosno, Ludwikowo, Nowinki, Pecna, Rogalinek, Sasinowo, Sowiniec, Sowinki.

2) w gminie Puszczykowo – miasto Puszczykowo.

Równoważna liczba mieszkańców aglomeracji (RLM) wynosi 37 001 RLM.

Niniejszy wniosek został przygotowany zgodnie z rozporządzeniem Ministra Gospodarki Morskiej i Żeglugi Śródlądowej z dnia 27 lipca 2018r. w sprawie sposobu wyznaczania obszarów i granic aglomeracji (Dz. U. poz. 1586) oraz zgodnie z opracowanymi przez

Państwowe Gospodarstwo Wodne Wody Polskie „Wytycznymi do wyznaczania, zmiany lub likwidacji obszarów i granic aglomeracji, Warszawa, lipiec 2019 rok.”

2. Podstawę wyznaczenia obszaru i granic aglomeracji stanowią:

- a) studium uwarunkowań i kierunków zagospodarowania przestrzennego Gminy Mosina oraz studium uwarunkowań i kierunków zagospodarowania przestrzennego Miasta Puszczykowa,
- b) miejscowe plany zagospodarowania przestrzennego Gminy Mosina oraz miejscowe plany zagospodarowania przestrzennego Miasta Puszczykowa,
- c) decyzje o ustaleniu lokalizacji inwestycji celu publicznego,
- d) decyzje o warunkach zabudowy i zagospodarowania terenu,
- e) pozwolenia na budowę w zakresie gospodarki wodnej,
- f) Wieloletni Plan Rozwoju i Modernizacji Urzędzeń Wodociągowych i Urzędzeń Kanalizacyjnych będących w posiadaniu Aquanet S.A. w Poznaniu na lata 2020-2029 (WPRiM).

II. PROPOZYCJA PLANU AGLOMERACJI O RÓWNOWAŻNEJ LICZBIE MIESZKAŃCÓW POWYŻEJ 2 000 RLM

1. Nazwa aglomeracji: **Mosina-Puszczykowo**
2. RLM proponowanej aglomeracji: **37 001**
3. Gmina wiodąca w aglomeracji: **Mosina**
4. Gminy w Aglomeracji: **Mosina (część gminy), Puszczykowo (część gminy).**

5. Kanalizacja sanitarna istniejąca na obszarze proponowanej aglomeracji

L.P	Opis	Gmina		SUMA
		Mosina	Puszczykowo	
1	Długość sieci kanalizacji sanitarnej grawitacyjno-tłocznej (w km)			237,4
2	Liczba mieszkańców (meldunek stały i czasowy)	22679	9433	32112
3	Liczba mieszkańców skanalizowanych	20286	9 038	29324
4	Osoby czasowo przebywające na terenie aglomeracji Skanalizowani	256	276	532
5	Osoby czasowo przebywające na terenie aglomeracji Brak kanalizacji	0	0	0
6	Liczba mieszkańców obsługiwanych przez przydomowe oczyszczalnie	43	48	91
7	Liczba mieszkańców obsługiwanych przez tabor asenizacyjnych	2350	347	2697
8	% skanalizowania (bez przemysłu)	89,6%	96,0%	91,5%

6. Kanalizacja sanitarna planowana na obszarze proponowanej aglomeracji do 2027 r:

OPIS	SUMA
Długość sieci kanalizacji sanitarnej grawitacyjno - tłocznej (w km)*	9,7
Liczba mieszkańców planowana do podłączenia	1276
Wskaźnik koncentracji (mk/km)	131,5
Informacja o źródle finansowania inwestycji budowy sieci kanalizacji sanitarnej	- środki własne gmin - zadanie własne Aquanet S.A. w Poznaniu - środki z funduszy zewnętrznych

* Ponadto, na terenie gminy Mosina, będzie realizowana kanalizacja sanitarna o łącznej długości 18,2 km w miejscowościach: Baranowo, Krosno i Sowinki, tj. w obszarze strefy ochrony pośredniej ujęcia wody Mosina-Krajkowo. Tereny te są obecnie niezamieszkałe i aby mogły zostać zurbanizowane konieczna jest wyprzedzająca budowa sieci kanalizacji sanitarnej.

Planowana w latach 2020 - 2027 budowa sieci kanalizacji sanitarnej w Gminie Mosina oraz w Gminie Puszczykowo o łącznej długości 27,9 km znajduje się na terenie istniejącej aglomeracji.

7. Opis funkcjonujących na terenie aglomeracji oczyszczalni ścieków

Ścieki generowane na terenie aglomeracji Mosina - Puszczykowo oczyszczane są na Oczyszczalni Ścieków Mosina zlokalizowanej w m. Puszczykowo.

Oczyszczalnia ścieków	
Nazwa oczyszczalni ścieków	Oczyszczalnia Ścieków Mosina
Lokalizacja oczyszczalni ścieków	m. Puszczykowo, ul. Mocka 1
Nazwa odbiornika ścieków	Rz. Warta
I rzędu	rzeka Odra
II rzędu	rzeka Warta
Bezpośredni odbiornik	rzeka Warta
Współrzędne geograficzne punktu zrzutu ścieków	szer. 16,8857641, dł. 52,2546289
Technologia oczyszczania ścieków	PUB2 - oczyszczalnia biologiczna z podwyższonym usuwaniem związków azotu (N), fosforu (P)
Maksymalna projektowa przepustowość oczyszczalni ścieków [m ³ /d // RLM]	10 600 m ³ /d (przepływ maksymalny dobowy w porze deszczowej); 7 800 m ³ /d (przepływ maksymalny dobowy w porze suchej); 51 465 RLM

8. Charakterystyka ilości i jakości oczyszczanych ścieków na terenie aglomeracji

Ilość powstających ścieków na terenie aglomeracji Mosina-Puszczykowo pochodzących od mieszkańców, turystów i przemysłu wynosi: 1701 tys. m³/r, tj. 4661 m³/d.

Ilość ścieków dostarczonych do oczyszczalni taborom 179,9 tys. m³/r

Ilość ścieków oczyszczonych systemami indywidualnymi (prydomowymi oczyszczalniami ścieków) 4,6 tys. m³/r

Oczyszczalnia ścieków – dane za 2019 r.

Średnie roczne wartości wskaźników zanieczyszczeń w ściekach surowych dopływających do komunalnej oczyszczalni ścieków	
Średnioroczne stężenie BZT ₅ [mg/l]	436,33
Średnioroczne stężenie ChZT [mg/l]	1224,58
Średnioroczne zawiesiny [mg/l]	477,50
Średnioroczne stężenie N _{og} [mg/l]	102,99
Średnioroczne stężenie P _{og} [mg/l]	22,589

Średnie roczne wartości wskaźników zanieczyszczeń w ściekach oczyszczonych odpływających z oczyszczalni ścieków:	
Średnioroczne stężenie BZT ₅ [mg/l]	3,38
Średnioroczne stężenie ChZT [mg/l]	39,7
Średnioroczne zawiesiny [mg/l]	3,3
Średnioroczne stężenie Nog [mg/l] / redukcja [%]	94,2%
Średnioroczne stężenie Pog [mg/l] / redukcja [%]	98,2%

Porównanie jakości ścieków oczyszczonych w oczyszczalni eksploatowanej na terenie aglomeracji z wymogami przepisów polskich

OŚ	Średnie stężenie w ściekach oczyszczonych					Wartości dopuszczalne dla RLM od 15000 do 100 000 według rozporządzenie Ministra Gospodarki Morskiej i Żeglugi Śródlądowej z dnia 12 lipca 2019				
	BZT5	ChZT	Nog	Pog	zaw. ogólna	BZT5	ChZT	Nog	Pog	zaw. ogólna
	mg/l	mg/l	mg/l	mg/l	mg/l	mg/l	mg/l	mg/l	mg/l	mg/l
	% redukcji	% redukcji	% redukcji	% redukcji	% redukcji	% redukcji	% redukcji	% redukcji	% redukcji	% redukcji
Mosina	3,38	39,7	94,2	98,2	3,3	15	125	70-80%	80%	35

Z powyższych danych wynika, iż oczyszczalnia ścieków spełnia wymagania odnośnie jakości ścieków oczyszczonych, które zostały określone w rozporządzeniu Ministra Gospodarki Morskiej i Żeglugi Śródlądowej z dnia 12 lipca 2019 r. w sprawie substancji szczególnie szkodliwych dla środowiska wodnego oraz warunków, jakie należy spełnić przy wprowadzaniu do wód lub do ziemi ścieków, a także przy odprowadzaniu wód opadowych lub roztopowych do wód lub do urządzeń wodnych (Dz. U. poz. 1311).

9. Charakterystyka ścieków przemysłowych powstających na terenie aglomeracji

Przemysł podłączony do systemu kanalizacyjnego, stan na 31.12.2019 r.	
średniodobowa ilość ścieków przemysłowych [m ³ /d]	441
średnie stężenie BZT ₅ [g O ₂ /m ³]	585,4
przemysł korzystający z systemu kanalizacyjnego [RLM]	4303

Przemysł korzystający ze zbiorników bezodpływowych, stan na 31.12.2019 r.	
średniodobowa ilość ścieków przemysłowych [m ³ /d]	17,1
średnie stężenie BZT ₅ [g O ₂ /m ³]	189,2
przemysł korzystający ze zbiorników bezodpływowych [RLM]	54

10. Informacja na temat zamierzeń inwestycyjnych na terenie oczyszczalni ścieków:

Zgodnie z obowiązującym Wieloletnim Planem Rozwoju i Modernizacji Urządzeń Wodociągowych i Urządzeń Kanalizacyjnych będących w posiadaniu Aquanet S.A. w Poznaniu na lata 2020-2029 (WPRiM) na Oczyszczalni Ścieków Mosina zaplanowano następujące inwestycje:

- budowa instalacji fotowoltaicznych,
- modernizacja biofiltra celem poprawy jakości oczyszczanego powietrza.

11. Wykaz zakładów przemysłowych planowanych do podłączenia do systemu kanalizacji zbiorczej:

Na terenie aglomeracji wg stanu na dzień sporządzenia dokumentu do roku 2027 nie identyfikuje się powstania nowych zakładów przemysłowych.

W związku z powyższym, nie jest planowane podłączenie nowych zakładów do systemu kanalizacji zbiorczej.

12. Strefy ochronne ujęć wody obejmujące tereny ochrony bezpośredniej i tereny ochrony pośredniej

Na terenie aglomeracji Mosina - Puszczykowo w strefie ochronnej ujęć wody obejmującej tereny ochrony pośredniej i bezpośredniej znajduje się strefa ochronna ujęcia wody w rejonie Mosina - Krajkowo dla zaopatrzenia Poznańskiego Systemu Wodociągowego.

Strefa ochronna ujęcia wody	Akt prawa miejscowego lub decyzja ustanawiająca strefę	Zakazy, nakazy i ograniczenia obowiązujące na terenie strefy ochrony ujęć wody
Teren ochrony bezpośredniej i pośredniej ujęcia wody Mosina-Krajkowo	ROZPORZĄDZENIE DYREKTORA REGIONALNEGO ZARZĄDU GOSPODARKI	I Teren ochrony bezpośredniej: - zabronione jest użytkowanie gruntów do celów niezwiązanych z eksploatacją ujęcia wody - należy odprowadzać wody opadowe w

Strefa ochronna ujęcia wody	Akt prawa miejscowego lub decyzja ustanawiająca strefę	Zakazy, nakazy i ograniczenia obowiązujące na terenie strefy ochrony ujęć wody
	<p>WODNEJ W POZNANIU z dnia 9 sierpnia 2012 r., Dziennik Urzędowy Województwa Wielkopolskiego z dnia 13 sierpnia 2012 r. poz. 3556</p>	<p>sposób uniemożliwiający przedostawanie się ich do urządzeń służących do poboru wody, - należy zagospodarować teren zielenią, - należy odprowadzać poza granicą terenu ochrony bezpośredniej ścieki z urządzeń sanitarnych, przeznaczonych do użytku osób zatrudnionych przy obsłudze urządzeń służących do poboru wody, - należy ograniczyć wyłącznie do niezbędnych potrzeb przebywanie osób niezatrudnionych przy obsłudze urządzeń służących do poboru wody, Teren ochrony pośredniej: Na terenie ochrony pośredniej ujęcia wody zabronione jest: 1) lokalizowanie nowych ujęć wody, poza ujęciami służącymi zwykłemu korzystaniu z wód; 2) wykonywanie odwodnień budowlanych oddziałujących niekorzystnie na ujęcie wody; 3) budowanie przydomowych oczyszczalni ścieków; 4) wprowadzanie ścieków do ziemi lub wód z wyjątkiem wprowadzanych do rzeki Warty lub Kanału Mosińskiego: a) oczyszczonych wód opadowych i roztopowych; b) oczyszczonych ścieków ze stacji uzdatniania wody lub oczyszczalni ścieków; 5) budowanie nowych obiektów typu: drogi, parkingi, tereny przemysłowe, składowe, myjnie, warsztaty i komisje samochodowe, stacje kontroli pojazdów, bazy transportowe oraz wykorzystania obszarów potencjalnie zanieczyszczonych - bez stosowania: a) szczelnego podłoża uniemożliwiającego przedostawanie się wód opadowych i roztopowych do gruntu; b) szczelnych systemów ujmowania wód opadowych i roztopowych wraz z urządzeniami oczyszczającymi oraz odprowadzania oczyszczonych ścieków do rzeki Warty lub Kanału Mosińskiego; 6) lokalizowanie w obrębach ewidencyjnych Krajkowo, Baranowo, Baranówko, Sowinki i Sowiniec nowych obiektów generujących ścieki bytowe,</p>

Strefa ochronna ujęcia wody	Akt prawa miejscowego lub decyzja ustanawiająca strefę	Zakazy, nakazy i ograniczenia obowiązujące na terenie strefy ochrony ujęć wody
		<p>komunalne lub przemysłowe, nie posiadających przyłączy do zbiorczej sieci kanalizacji sanitarnej;</p> <p>7) budowanie szpitali;</p> <p>8) lokalizowanie cmentarzy oraz grzebowisk dla zwierząt;</p> <p>9) lokalizowanie składowisk odpadów niebezpiecznych, innych niż niebezpieczne i obojętne oraz obojętnych;</p> <p>10) przechowywanie lub składowanie odpadów promieniotwórczych;</p> <p>11) wykorzystywanie popiołów i żużli do utwardzania nawierzchni gruntowych;</p> <p>12) stosowanie chlorkowych środków zimowego utrzymania dróg w ciągach dróg nie posiadających rozwiązań kanalizacji deszczowej;</p> <p>13) lokalizowanie stacji paliw płynnych, baz i magazynów produktów ropopochodnych lub innych substancji niebezpiecznych, a także rurociągów do ich transportu;</p> <p>14) mycie pojazdów mechanicznych poza myjniami usługowymi;</p> <p>15) lokalizowanie nowych ferm chowu lub hodowli zwierząt i zwiększanie obsady w istniejących fermach;</p> <p>16) lokalizowanie nowych stawów chowu lub hodowli ryb i zwiększanie produkcji w istniejących stawach;</p> <p>17) rolnicze wykorzystanie ścieków lub osadów ściekowych;</p> <p>18) składowanie lub przechowywanie obornika, kiszonki, gnojówki lub gnojowicy bez stosowania urządzeń zabezpieczających przed przedostawaniem się odcieków do wód lub do ziemi;</p> <p>19) prowadzenie działalności gospodarczej (z wyjątkiem działalności zarejestrowanej do dnia wejścia w życie niniejszego rozporządzenia) związanej z:</p> <p>a) przetwórstwem, pakowaniem lub puszkowaniem owoców, warzyw, ryb lub produktów pochodzenia zwierzęcego;</p> <p>b) produkcją mleka lub wyrobów mleczarskich;</p> <p>c) składowaniem lub przechowywaniem środków ochrony roślin oraz opakowań po tych środkach;</p> <p>20) stosowanie środków ochrony roślin z wyłączeniem środków dopuszczonych, na</p>

Strefa ochronna ujęcia wody	Akt prawa miejscowego lub decyzja ustanawiająca strefę	Zakazy, nakazy i ograniczenia obowiązujące na terenie strefy ochrony ujęć wody
		<p>podstawie przepisów odrębnych, do stosowania w strefach ochronnych ujęć wody;</p> <p>21) stosowanie nawozów sztucznych i naturalnych w dawkach przekraczających zalecenia nawozowe dla roślin uprawnych i trwałych użytków zielonych zawartych w aktualnie obowiązujących instrukcjach lub wytycznych;</p> <p>22) wydobywanie z rzeki Warty kamienia, żwiru lub piasku, z wyjątkiem prac związanych z potrzebami ujęcia wody;</p> <p>23) wydobywanie kopalin ze złóż i ich przeróbki poza istniejącymi obszarami wydobywania, działającymi na podstawie koncesji wydanej do dnia wejścia w życie niniejszego rozporządzenia;</p> <p>24) wykonywanie otworów wiertniczych lub instalacji podziemnych w celu pozyskiwania ciepła geotermalnego ziemi lub w celach chłodniczych;</p> <p>25) biwakowanie i uprawianie motorowych sportów wodnych;</p> <p>26) wędkowanie na kanale ochronnym Wyspy Krajkowskiej od wlotu do wylotu kanału;</p> <p>27) urządzenie obozowisk, pól biwakowych lub kąpielisk;</p> <p>28) urządzenie, poza terenami mieszkaniowymi, terenami przemysłowymi, innymi terenami zabudowanymi i zurbanizowanymi terenami niezabudowanymi imprez artystycznych, rozrywkowych lub sportowych na otwartej przestrzeni;</p> <p>29) wykonywanie robót melioracyjnych, z wyjątkiem prac mających na celu konserwację cieków powierzchniowych lub urządzeń wodnych zapewniających drożność i funkcjonalność tych urządzeń;</p> <p>30) dokonywanie zmiany przeznaczenia gruntów rolnych i leśnych położonych w obrębach ewidencyjnych Krajkowo, Baranowo, Baranówko, Sowinki i Sowiniec na cele nierolnicze i nieleśne;</p> <p>31) realizowanie nowych - przy dopuszczeniu przebudowy, rozbudowy, odbudowy i montażu istniejących (z zastrzeżeniem pkt 15 i pkt 16) - przedsięwzięć należących do kategorii przedsięwzięć mogących zawsze znacząco</p>

Strefa ochronna ujęcia wody	Akt prawa miejscowego lub decyzja ustanawiająca strefę	Zakazy, nakazy i ograniczenia obowiązujące na terenie strefy ochrony ujęć wody
		<p>oddziaływać na środowisko, w rozumieniu przepisów odrębnych z wyjątkiem:</p> <p>a) napowietrznych linii elektroenergetycznych; <small>Dziennik Urzędowy Województwa Wielkopolskiego – 2 – Poz. 3556</small></p> <p>b) instalacji radiokomunikacyjnych, radionawigacyjnych i radiolokacyjnych;</p> <p>32) realizowanie nowych - przy dopuszczeniu przebudowy, rozbudowy, odbudowy i montażu istniejących (z zastrzeżeniem pkt 15 i pkt 16) - przedsięwzięć należących do kategorii przedsięwzięć mogących potencjalnie znacząco oddziaływać na środowisko, w rozumieniu przepisów odrębnych z wyjątkiem:</p> <p>a) napowietrznych linii elektroenergetycznych;</p> <p>b) instalacji radiokomunikacyjnych, radionawigacyjnych i radiolokacyjnych;</p> <p>c) zabudowy mieszkaniowej, usługowej lub handlowej wraz z towarzyszącą jej infrastrukturą, pod warunkiem posiadania przyłącza do zbiorczej kanalizacji sanitarnej;</p> <p>d) zabudowy przemysłowej nie zabronionej niniejszym rozporządzeniem w granicach miasta Mosina i w obrębie ewidencyjnym Krosno;</p> <p>e) obiektów sportowych, parków rozrywki, obiektów służących celom oświatowym, religijnym, kulturalnym i socjalnym wraz z towarzyszącą im infrastrukturą, zlokalizowanych w granicach miasta Mosina;</p> <p>f) boisk sportowych i placówek edukacyjnych;</p> <p>g) garaży, parkingów samochodowych lub zespołów parkingów wraz z towarzyszącą im infrastrukturą w granicach miasta Mosina;</p> <p>h) garaży, parkingów samochodowych lub zespołów parkingów wraz z towarzyszącą im infrastrukturą poza granicami miasta Mosina, w ilości do 20 miejsc postojowych przynależnych do jednego przedsięwzięcia;</p> <p>i) linii kolejowych, terminali transportu kombinowanego oraz mostów, wiaduktów lub tuneli liniowych w ciągu dróg kolejowych;</p>

Strefa ochronna ujęcia wody	Akt prawa miejscowego lub decyzja ustanawiająca strefę	Zakazy, nakazy i ograniczenia obowiązujące na terenie strefy ochrony ujęć wody
		j) dróg gminnych i dróg niepublicznych o nawierzchni twardej oraz obiektów mostowych w ciągu tych dróg; k) budowli piętrzących wodę, budowli przeciwpowodziowych, regulacji wód lub ich kanalizacji rozumianej jako zagospodarowanie wód umożliwiające ich wykorzystanie do celów żeglugowych; l) scalania gruntów i zalesień; m) rekultywacji istniejących składowisk odpadów; n) rurociągów wodociągowych magistralnych; o) sieci kanalizacyjnych; p) instalacji do oczyszczania ścieków przemysłowych. Zakazy wyżej wymienione na terenie strefy ochrony bezpośredniej nie dotyczą przedsięwzięć związanych z funkcjonowaniem lub wykonywaniem robót budowlanych dotyczących ujęcia wody w rejonie ujęcia Mosina-Krajkowo oraz stacji uzdatniania wody pracującej na potrzeby przedmiotowego ujęcia.

13. Obszary ochronne zbiorników wód śródlądowych

Na terenie aglomeracji Mosina-Puszczykowo nie zostały oznaczone aktami prawa miejscowego lub decyzjami obszary zbiorników wód śródlądowych.

14. Formy ochrony przyrody

Na terenie aglomeracji Mosina-Puszczykowo znajdują się następujące formy ochrony przyrody:

Formy ochrony przyrody	Akt prawny uznający obszar za formę ochrony przyrody
Natura 2000 "Ostoja Rogalińska" (PLB300017)	Rozporządzenie Ministra Środowiska z dnia 5 września 2007 r. zmieniające rozporządzenie w sprawie obszarów specjalnej ochrony ptaków Natura 2000 (Dz. U. z dnia 28 września 2007 r.)
Natura 2000 "Rogalińska Dolina Warty" (PLH300012)	Obszar zatwierdzony Decyzją Komisji Europejskiej
Natura 2000 "Ostoja Wielkopolska" (PLH300010)	Obszar zatwierdzony Decyzją Komisji Europejskiej
Wielkopolski Park Narodowy	Rozporządzenie Rady Ministrów z dnia 16 kwietnia 1957 r. w sprawie utworzenia Wielkopolskiego Parku Narodowego.
Rogaliński Park Krajobrazowy	Uchwała Nr LI/979/14 Sejmiku Województwa Wielkopolskiego z dnia 27 października 2014 r. w sprawie utworzenia Rogalińskiego Parku Krajobrazowego (Dz. Urz. Woj. Wlkp. z 2014 r. poz. 6113)

Formy ochrony przyrody	Akt prawny uznający obszar za formę ochrony przyrody
Rezerwat Przyrody Goździk Siny w Grzybnie	Zarządzenie Ministra Leśnictwa i Przemysłu Drzewnego z dnia 30 czerwca 1964 r. w sprawie uznania za rezerwat przyrody (M. P. z 1964 r. Nr 45, poz. 218)

Pomniki przyrody – na terenie proponowanej aglomeracji znajduje się 19 pomników przyrody, 18 z nich stanowią drzewa, 1 to głąz narzutowy.

15. Charakterystyka RLM aglomeracji

Zgodnie z art. 86 ust. 3 pkt 2 ustawy Prawo Wodne, równoważną liczbę mieszkańców (RLM) należy rozumieć jako ładunek substancji organicznych biologicznie rozkładalnych wyrażonych jako wskaźnik pięciodobowego biochemicznego zapotrzebowania tlenu (BZT5) w ilości 60 g tlenu na dobę.

Równoważna liczba mieszkańców aglomeracji, zwana dalej „RLM aglomeracji”, uwzględnia ścieki pochodzące:

- 1) od stałych mieszkańców aglomeracji, gdzie 1 RLM aglomeracji odpowiada 1 stałemu mieszkańcowi aglomeracji;
- 2) z przemysłu w aglomeracji,
- 3) od osób czasowo przebywających w aglomeracji, gdzie 1 RLM aglomeracji odpowiada 1 zarejestrowanemu miejscu noclegowemu.

L.P.	działanie	opis	Gmina		SUMA (aglomeracja)
			Mosina	Puszczykowo	
1		Liczba mieszkańców (meldunek stały i czasowy)	22679	9433	32 112
2		Liczba mieszkańców skanalizowanych	20286	9038	29 324
3		Osoby czasowo przebywające na terenie aglomeracji Skanalizowani	256	276	532
4		Osoby czasowo przebywające na terenie aglomeracji Brak kanalizacji	0	0	0
5		Liczba mieszkańców obsługiwana przez przydomowe oczyszczalnie	43	48	91
6		Liczba mieszkańców obsługiwana przez tabor asenizacyjny	2350	347	2697
7		Przemysł podłączony do systemu kanalizacyjnego	2604	1699	4303
8		Przemysł korzystający ze zbiorników bezodpływowych	36	18	54
9	1+3+4+7+8	RLM	25575	11426	37001

L.P.	działanie	opis	Gmina		SUMA (aglomeracja)
			Mosina	Puszczykowo	
10	2+3+7	RLM korzystająca z kanalizacji	23146	11013	34159
11	10/9	% RLM	91%	96,4%	92,3%
12		Mieszkańcy planowani do przyłączenia do sieci w ramach inwestycji realizowanych do 31.12.2027 r.	1267	9	1276
13		Przemysł planowany do przyłączenia do sieci w ramach inwestycji realizowanych do 31.12.2027 r.	0	0	0
14	9	RLM po realizacji inwestycji	25575	11426	37001
15	10+12+13	RLM korzystająca z kanalizacji po realizacji inwestycji	24413	11022	35435
16	15/14	% RLM po realizacji inwestycji	95,5%	96,5%	95,8%

16. Zasięg terytorialny Aglomeracji

Agglomeracja Mosina – Puszczykowo będzie obejmować następujące miejscowości w oznaczonych na mapie granicach:

Nazwa miejscowości	Nazwa gminy
Puszczykowo	Puszczykowo
Mosina, Baranowo, Baranówko, Drużyna, Konstantynowo, Krajkowo, Krosinko, Krosno, Ludwikowo, Nowinki, Pecna, Rogalinek, Sasinowo, Sowiniec, Sowinki	Mosina

Wszystkie miejscowości tworzące aglomerację Mosina-Puszczykowo położone są na terenie Województwa Wielkopolskiego.

Relatywna liczba mieszkańców (RLM) po aktualizacji granic aglomeracji Mosina-Puszczykowo wynosi 37 001 RLM. Obecnie stopień skanalizowania aglomeracji wynosi 92,3 %. Inwestycje dotyczące budowy sieci kanalizacji sanitarnej ujęte w obowiązującym Wieloletnim Planie Rozwoju i Modernizacji Urzędzeń Wodociągowych i Urzędzeń Kanalizacyjnych będących w posiadaniu Aquanet S.A. w Poznaniu na lata 2020-2029, pozwolą w latach 2020-2027 wybudować w Gminie Mosina oraz w Gminie Puszczykowo sieć kanalizacji sanitarnej o łącznej długości 27,9 km. Realizacja zaplanowanych inwestycji oraz podłączenie 412 nieruchomości zamieszkujących przez około 1276 mieszkańców, spowoduje wzrost stopnia skanalizowania aglomeracji Mosina - Puszczykowo do 95,8 %. Powyższe, pozwoli spełnić wymóg wyposażenia aglomeracji o RLM < 100 000 w sieć kanalizacyjną co najmniej na poziomie 95 %.

Na terenach nieskanalizowanych, ścieki głównie gromadzone są w zbiornikach bezodpływowych. Zawartość zbiorników okresowo wywożona jest wozami asenizacyjnymi do stacji zlewnej na terenie oczyszczalni ścieków usytuowanej w miejscowości Puszczykowo przy ul. Mocka 1. W znacznie mniejszej skali ścieki oczyszczane są w oczyszczalniach przydomowych (na terenie aglomeracji liczba mieszkańców korzystających z systemów indywidualnych wynosi 91 mieszkańców).

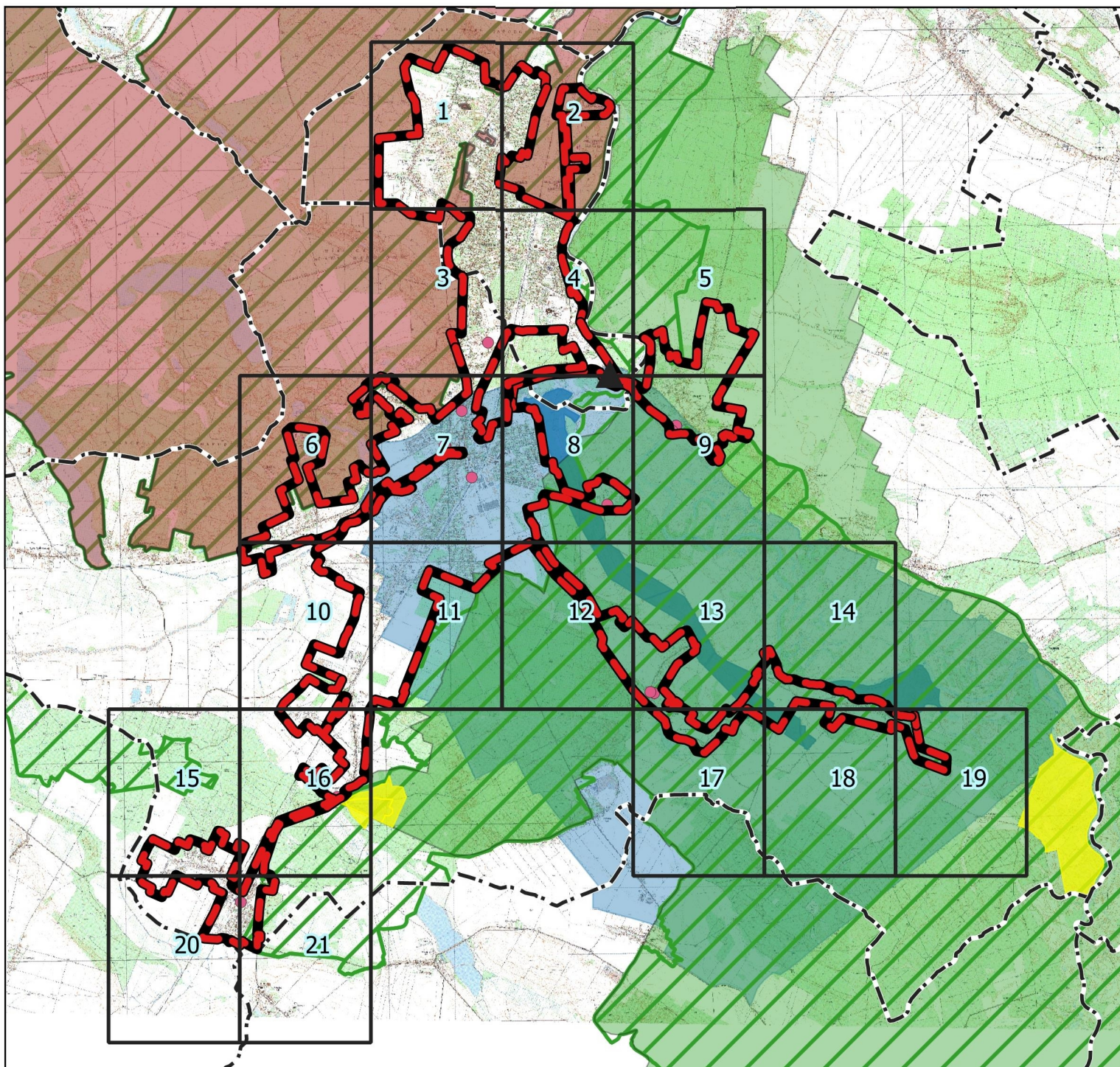
Część graficzna - stanowi załącznik nr 2 do uchwały

- 1) schemat podziału map,
- 2) mapa w skali 1: 10 000 z podziałem na arkusze (21 arkuszy) uwzględniająca:
 - a) oznaczenie granic aglomeracji,
 - b) oznaczenie znajdujących się na terenie aglomeracji oczyszczalni ścieków komunalnych, do których odprowadzane są ścieki komunalne,
 - c) oznaczenie granic administracyjnych gmin,
 - d) oznaczenie granic terenów objętych formami ochrony przyrody,
 - e) oznaczenie granic stref ochrony ujęć wody.

Aglomeracja Mosina-Puszczykowo

Schemat podziału map

Załącznik nr 2 do Uchwały Nr XXXV/273/20
Rady Miejskiej w Mosinie
z dnia 29 października 2020 r.



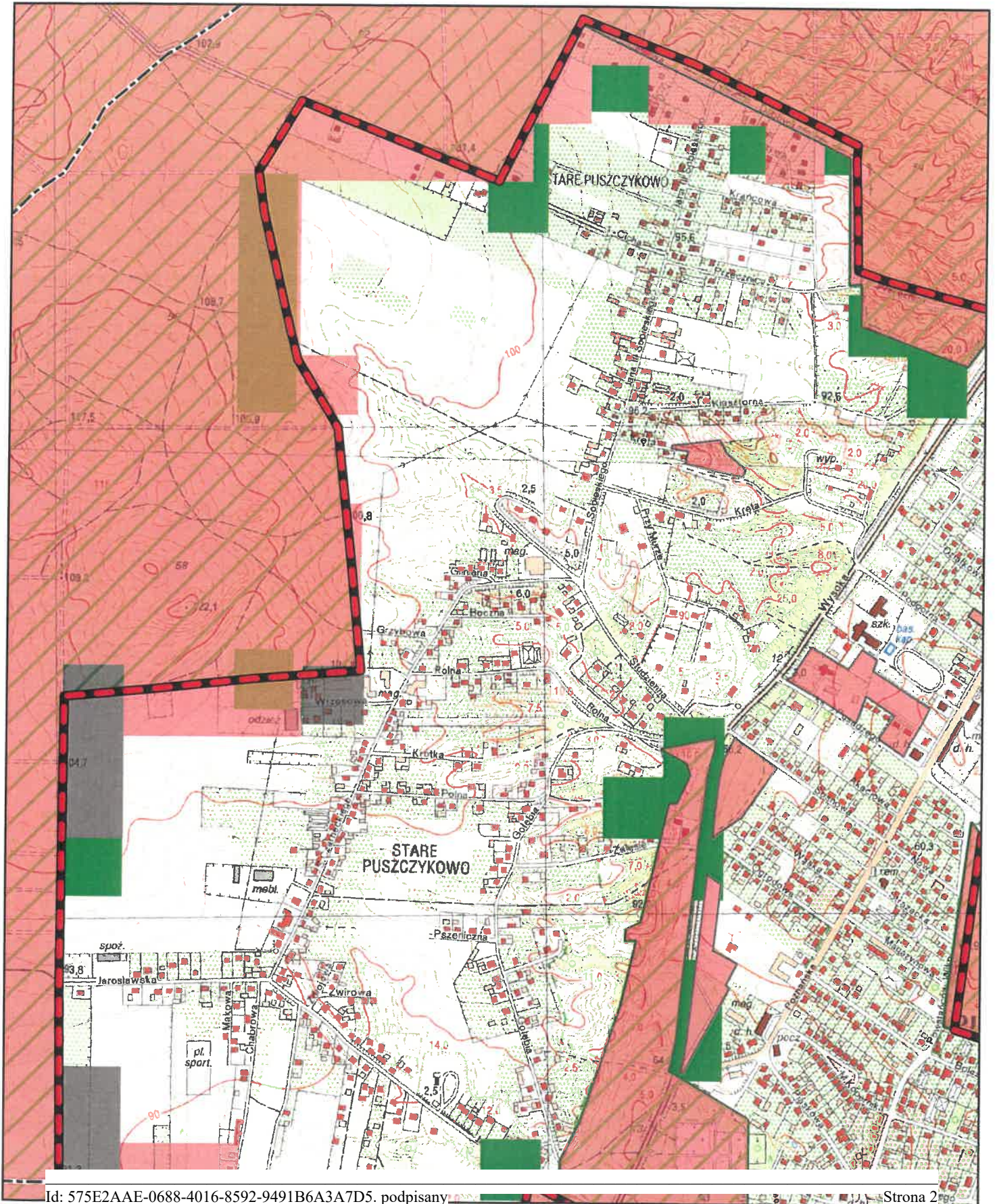
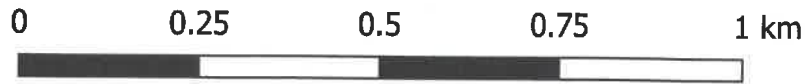
Legenda

- | | | |
|-------------------------|----------------------------|--|
| --- Granice gminy | Wielkopolski Park Narodowy | ● Pomniki przyrody |
| --- Granica aglomeracji | Parki Krajobrazowe | ■ Strefa Ochrony Bezpośredniej Ujęcia Wody |
| ▲ Oczyszczalnia ścieków | Rezerwaty przyrody | ■ Strefa Ochrony Pośredniej Ujęcia Wody |
| Formy ochrony przyrody | Użytki ekologiczne | |
| ■ Obszar Natura 2000 | | |

Aglomeracja Mosina-Puszczykowo

skala: 1:10000

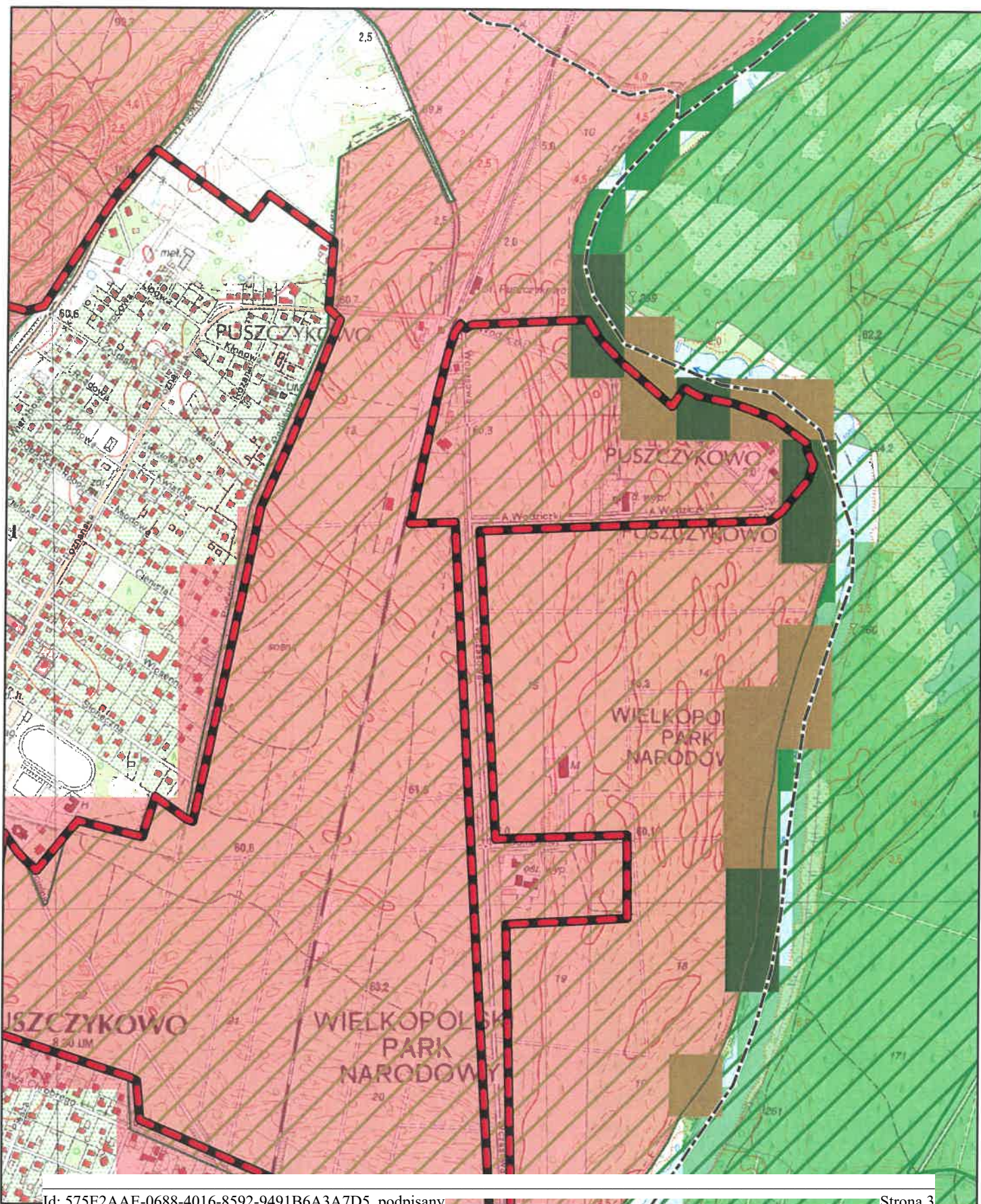
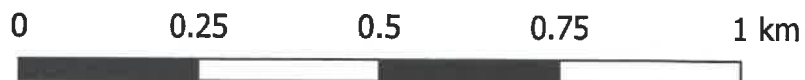
Arkusz: 1



Aglomeracja Mosina-Puszczykowo

skala: 1:10000

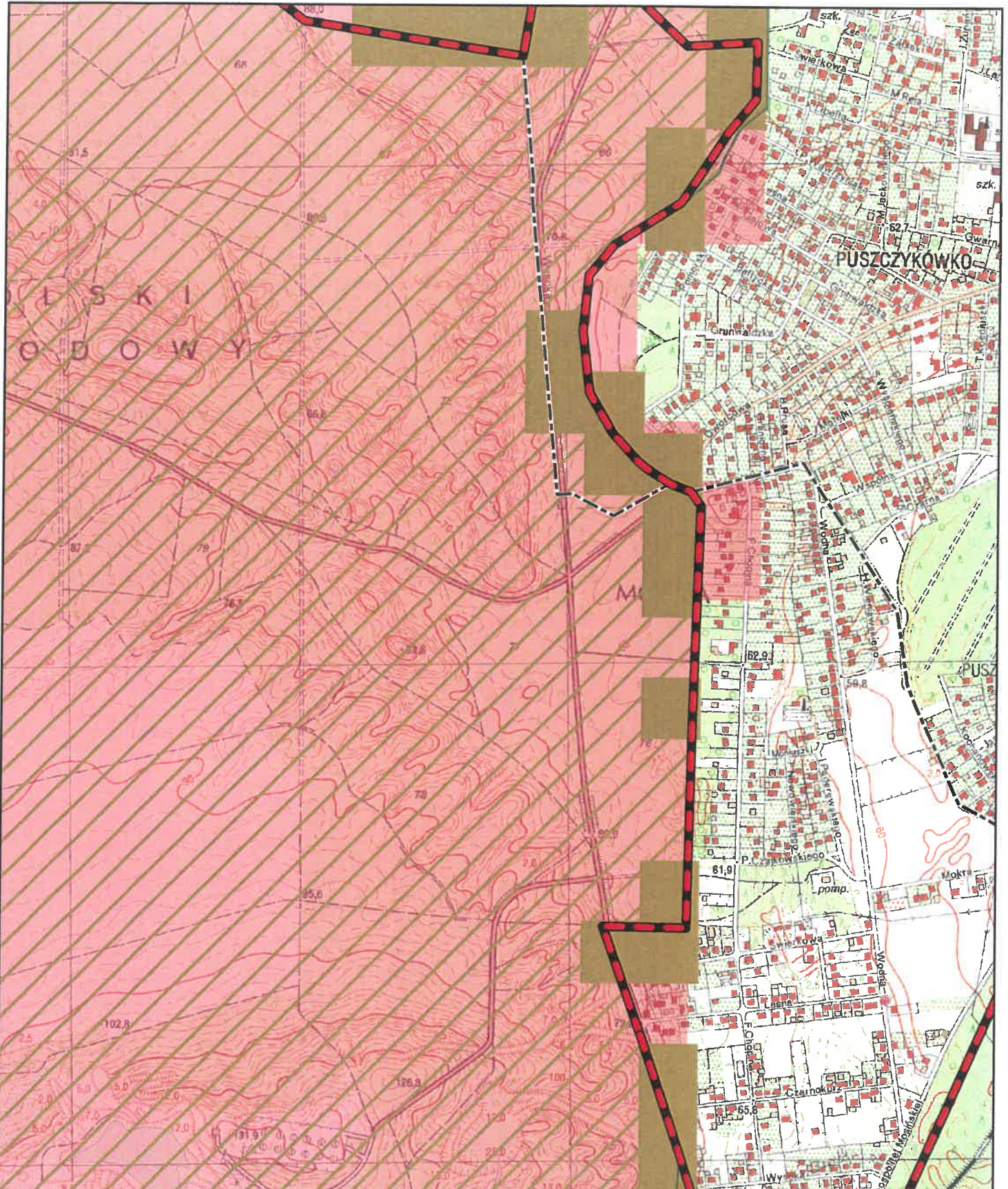
Arkusz: 2



Aglomeracja Mosina-Puszczykowo

skala: 1:10000

Arkusz: 3

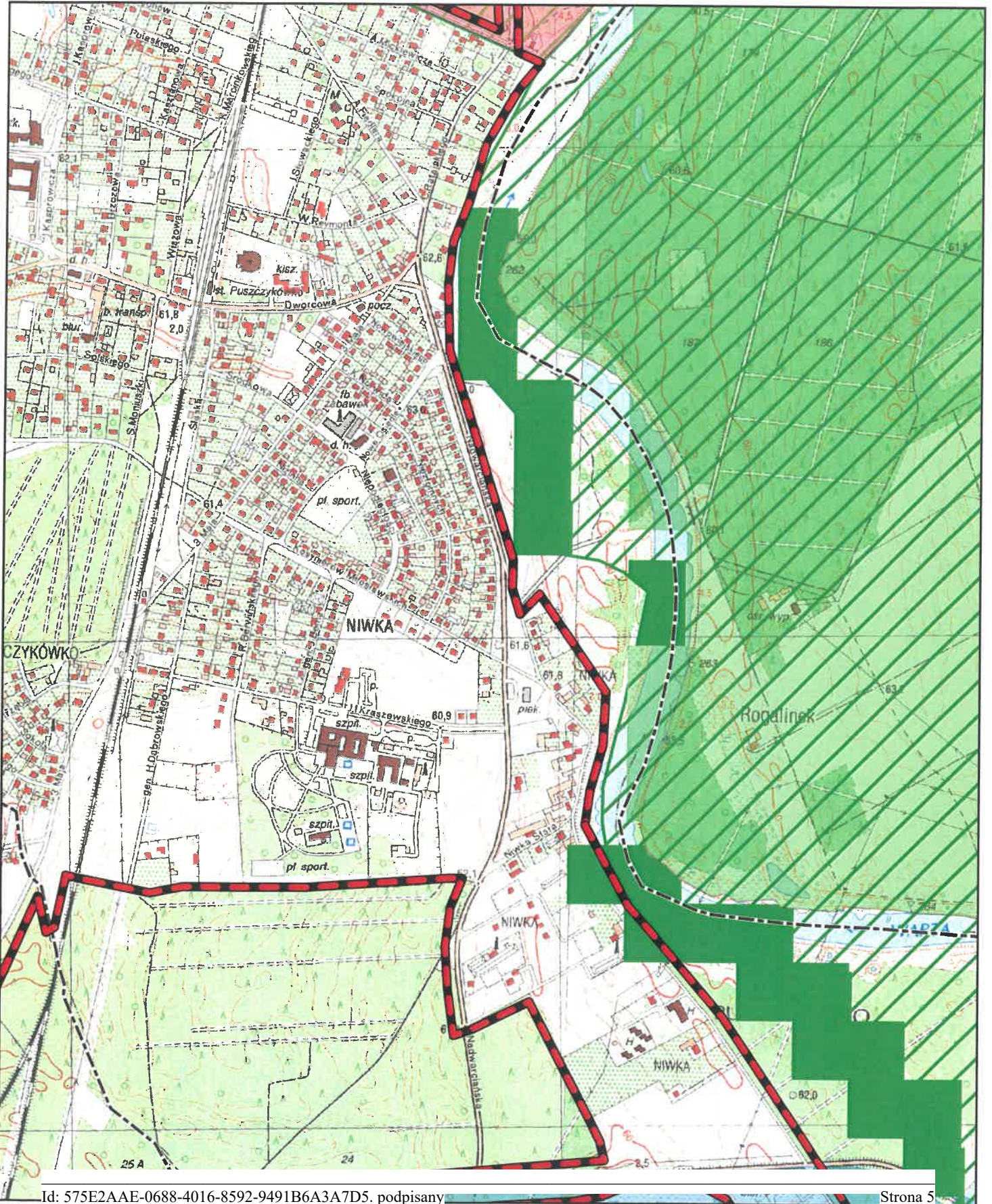


Aglomeracja Mosina-Puszczkowo

skala: 1:10000

Arkusz: 4

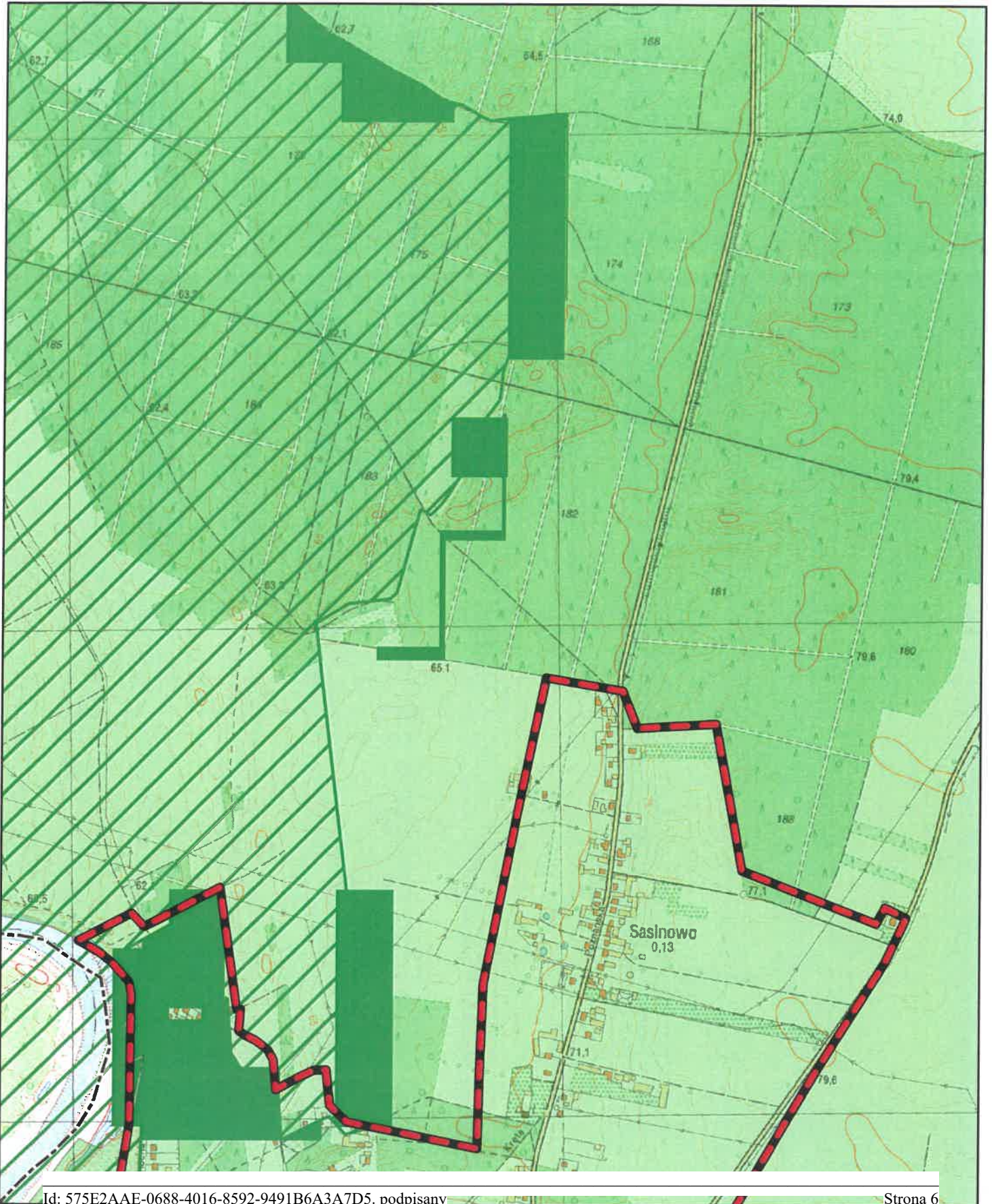
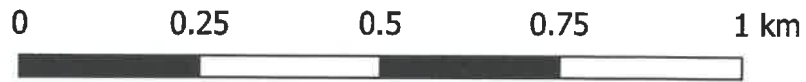
0 0.25 0.5 0.75 1 km



Aglomeracja Mosina-Puszczkowo

skala: 1:10000

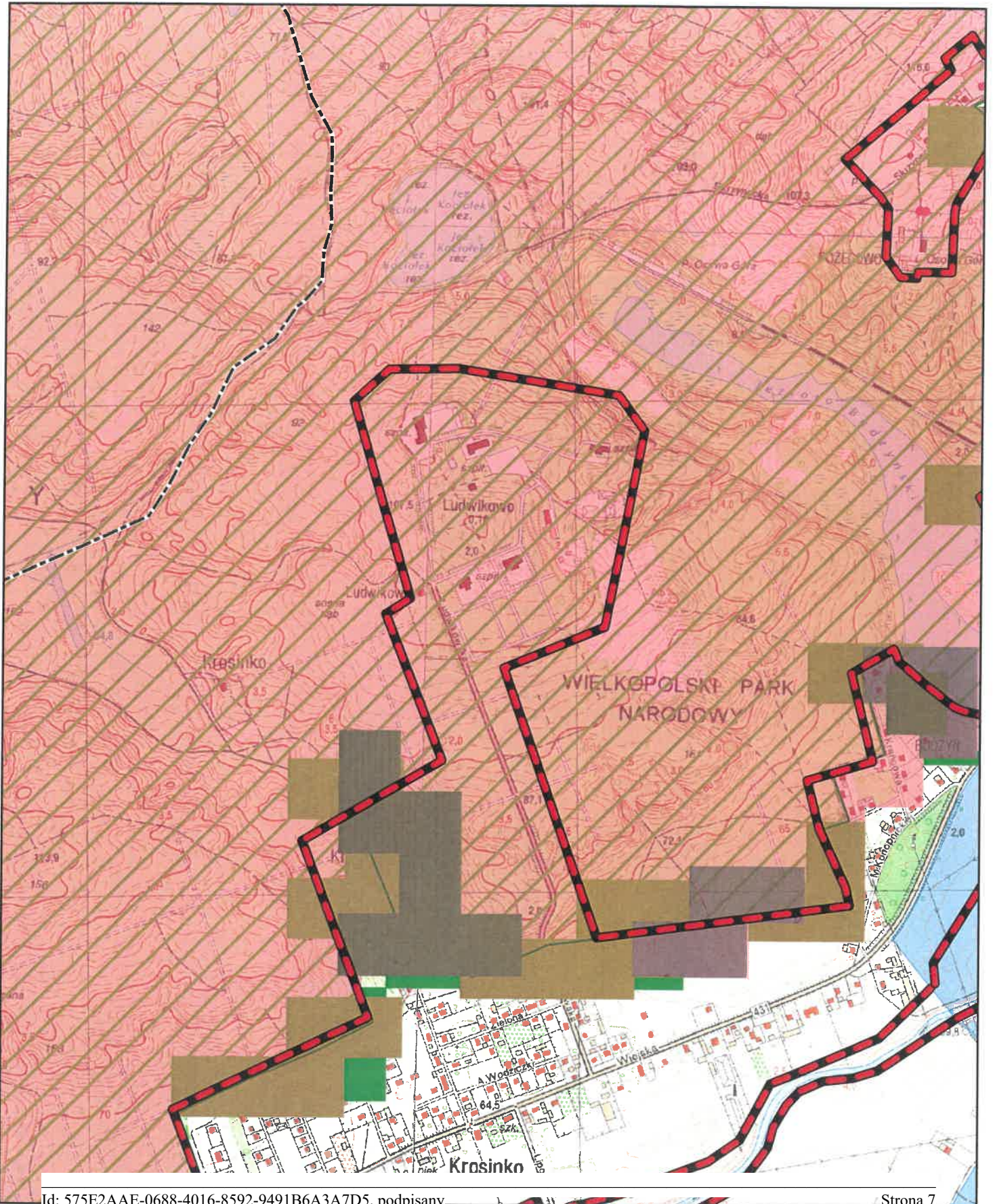
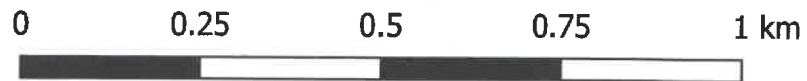
Arkusz: 5



Aglomeracja Mosina-Puszczykowo

skala: 1:10000

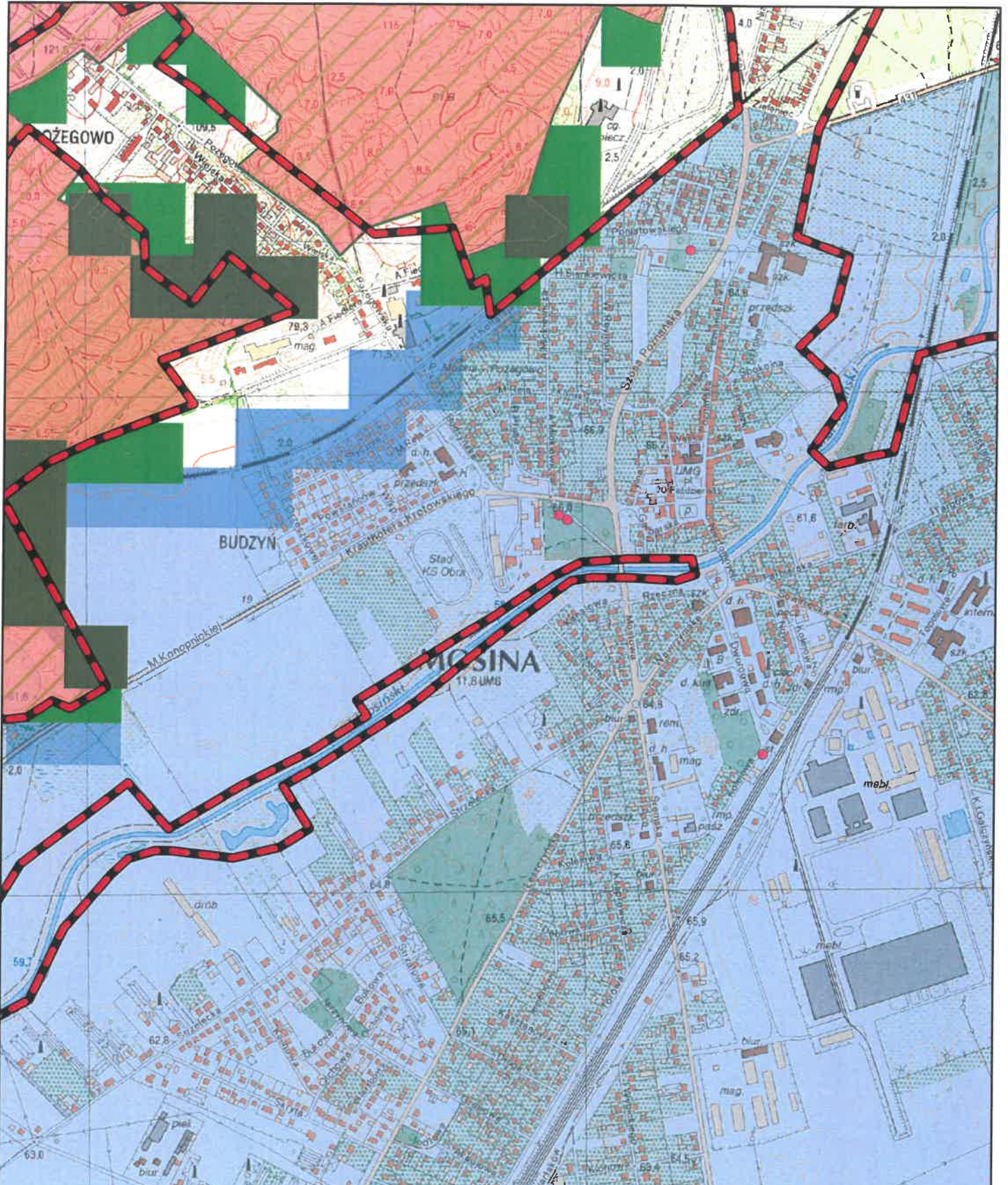
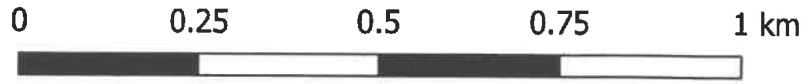
Arkusz: 6



Aglomeracja Mosina-Puszczynkowo

skala: 1:10000

Arkusz: 7

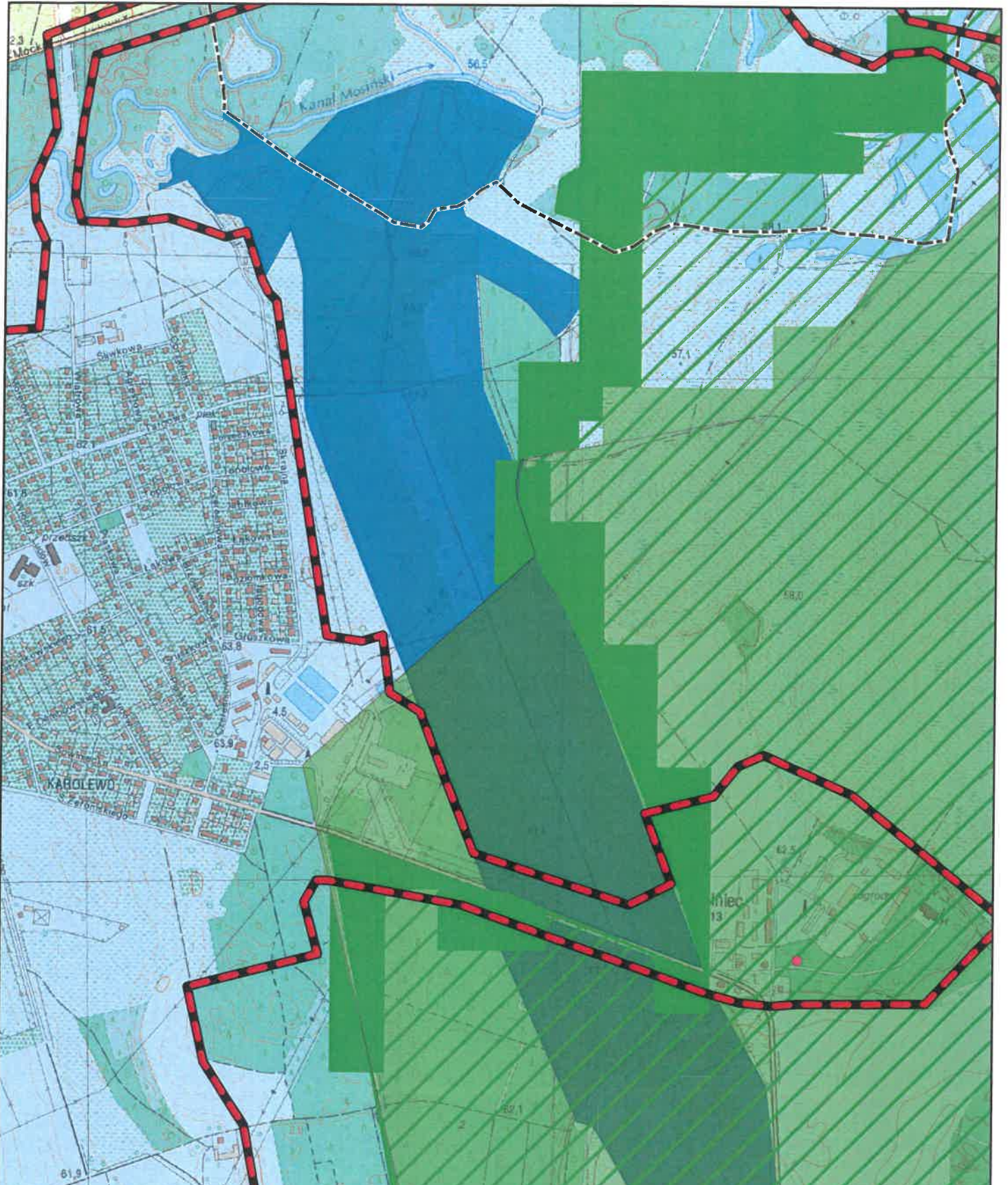


Aglomeracja Mosina-Puszczykowo

skala: 1:10000

Arkusz: 8

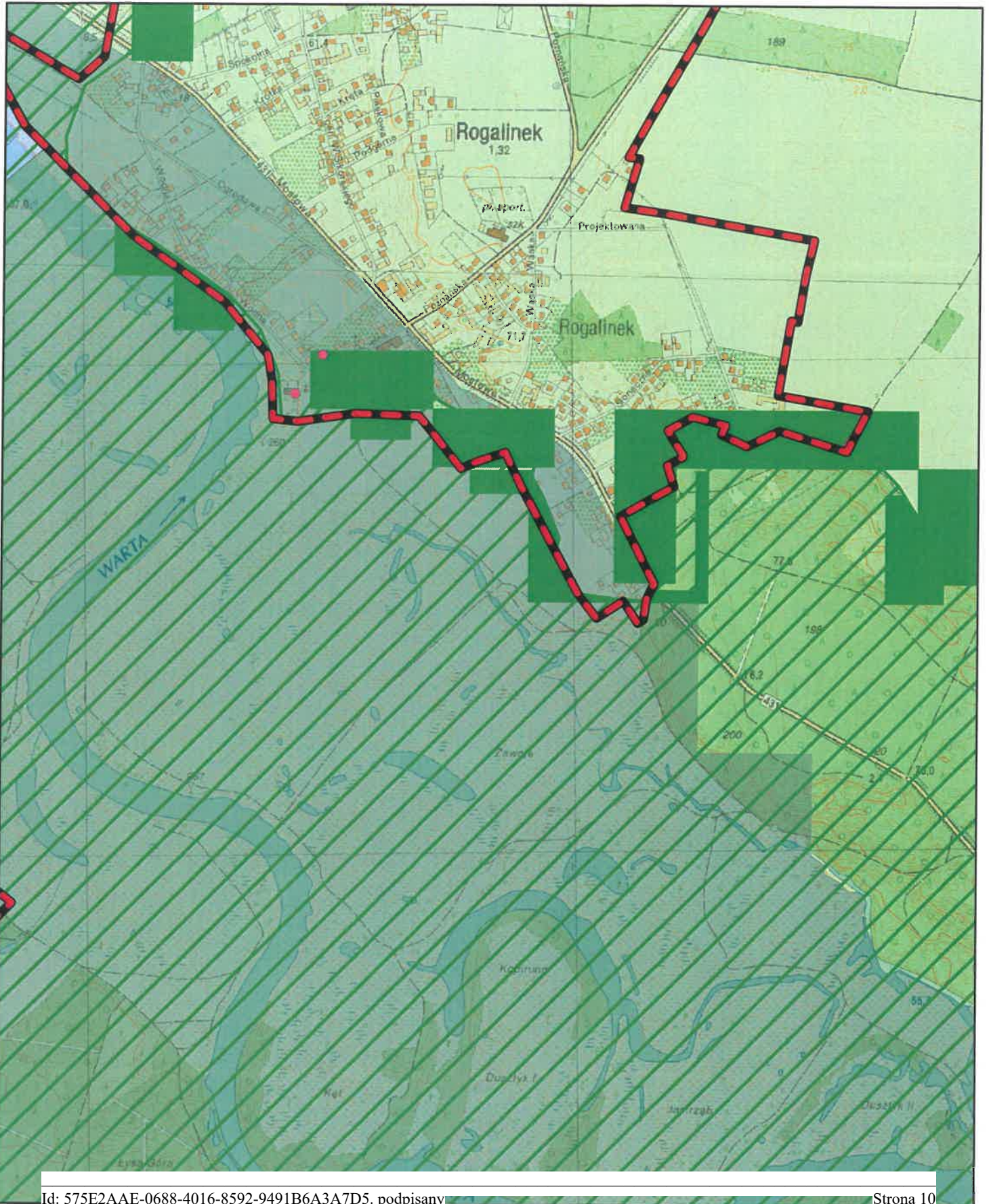
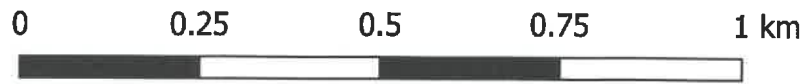
0 0.25 0.5 0.75 1 km



Aglomeracja Mosina-Puszczykowo

skala: 1:10000

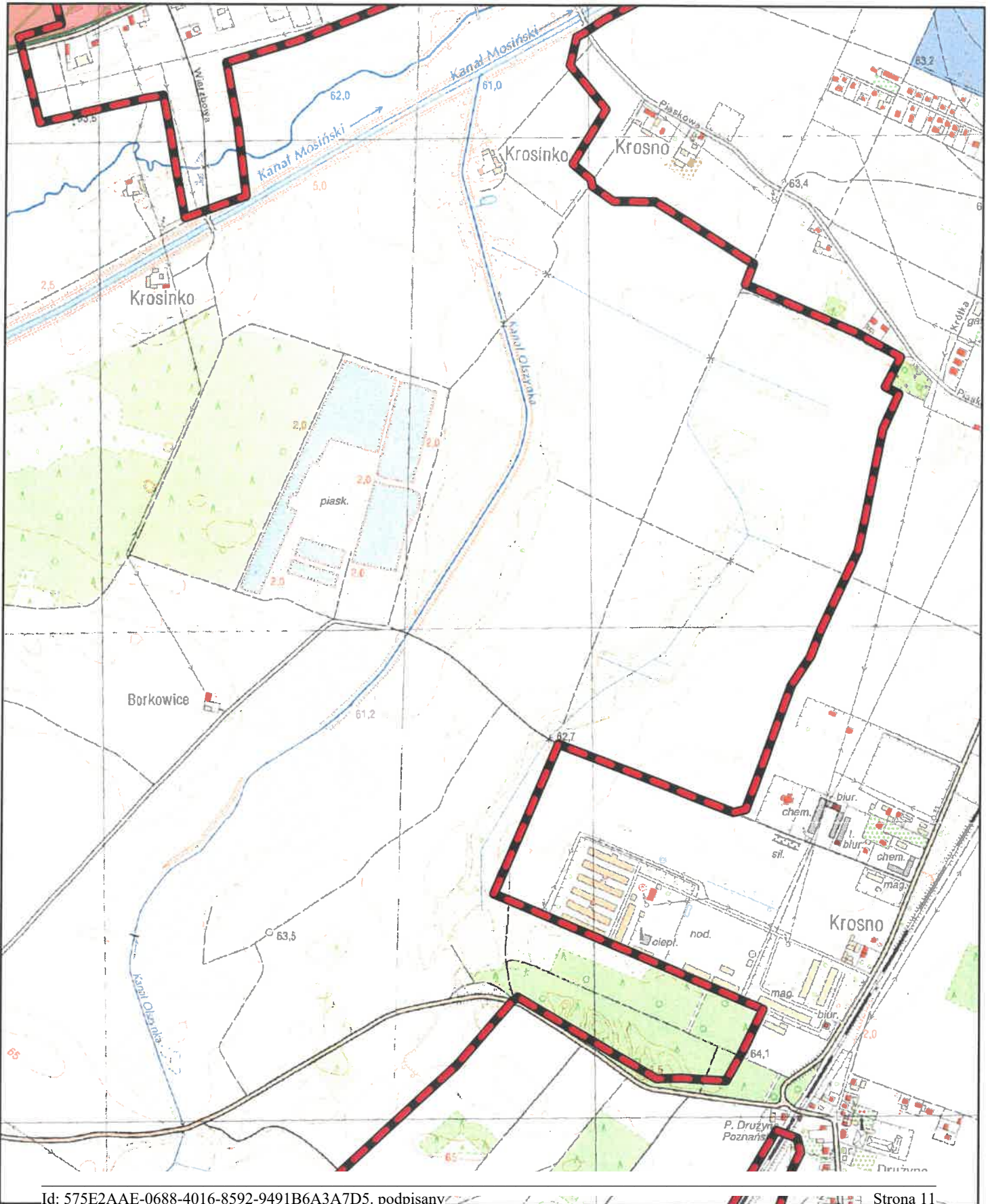
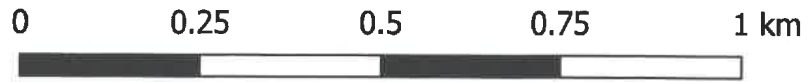
Arkusz: 9



Aglomeracja Mosina-Puszczkowo

skala: 1:10000

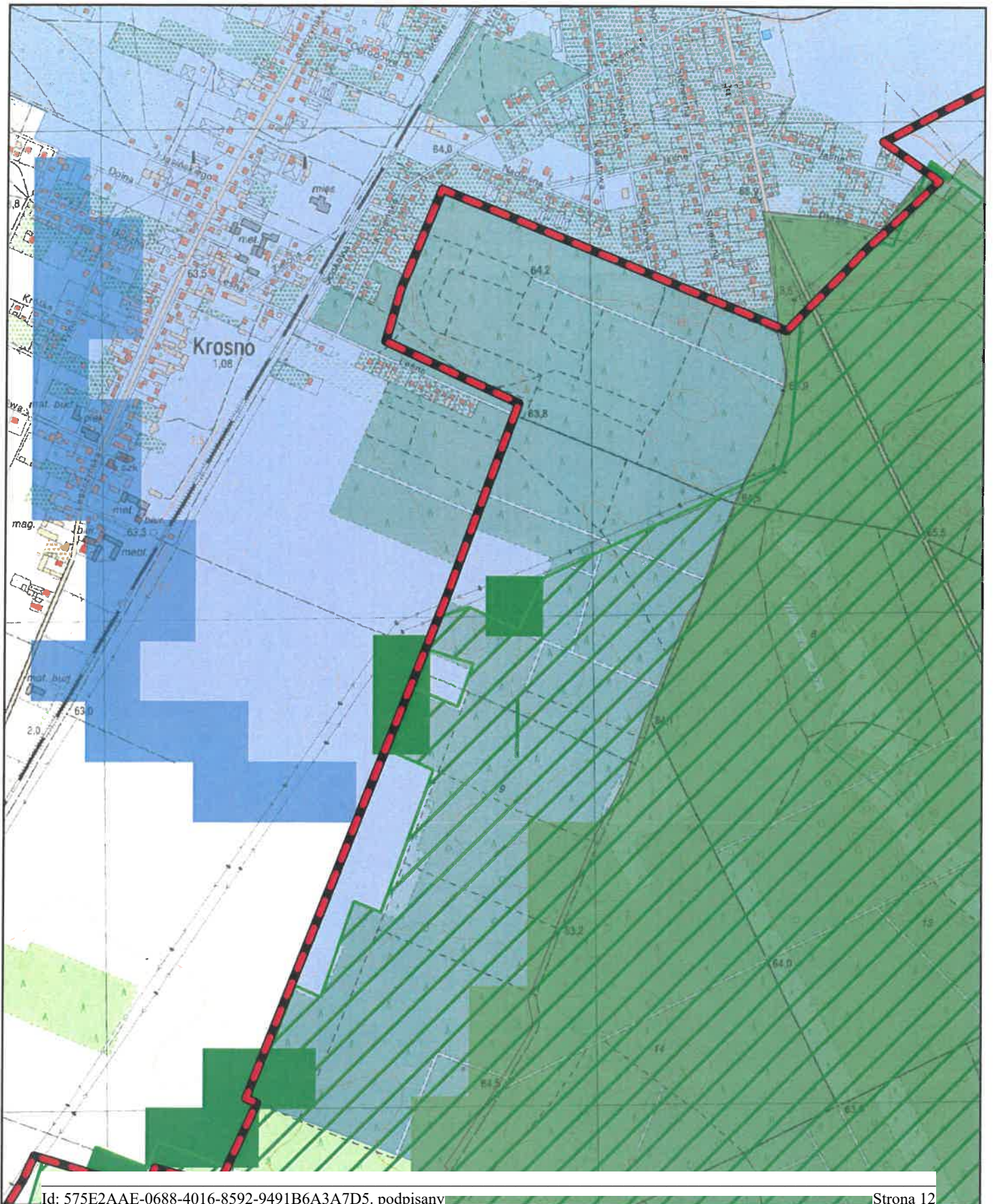
Arkusz: 10



Aglomeracja Mosina-Puszczyno

skala: 1:10000

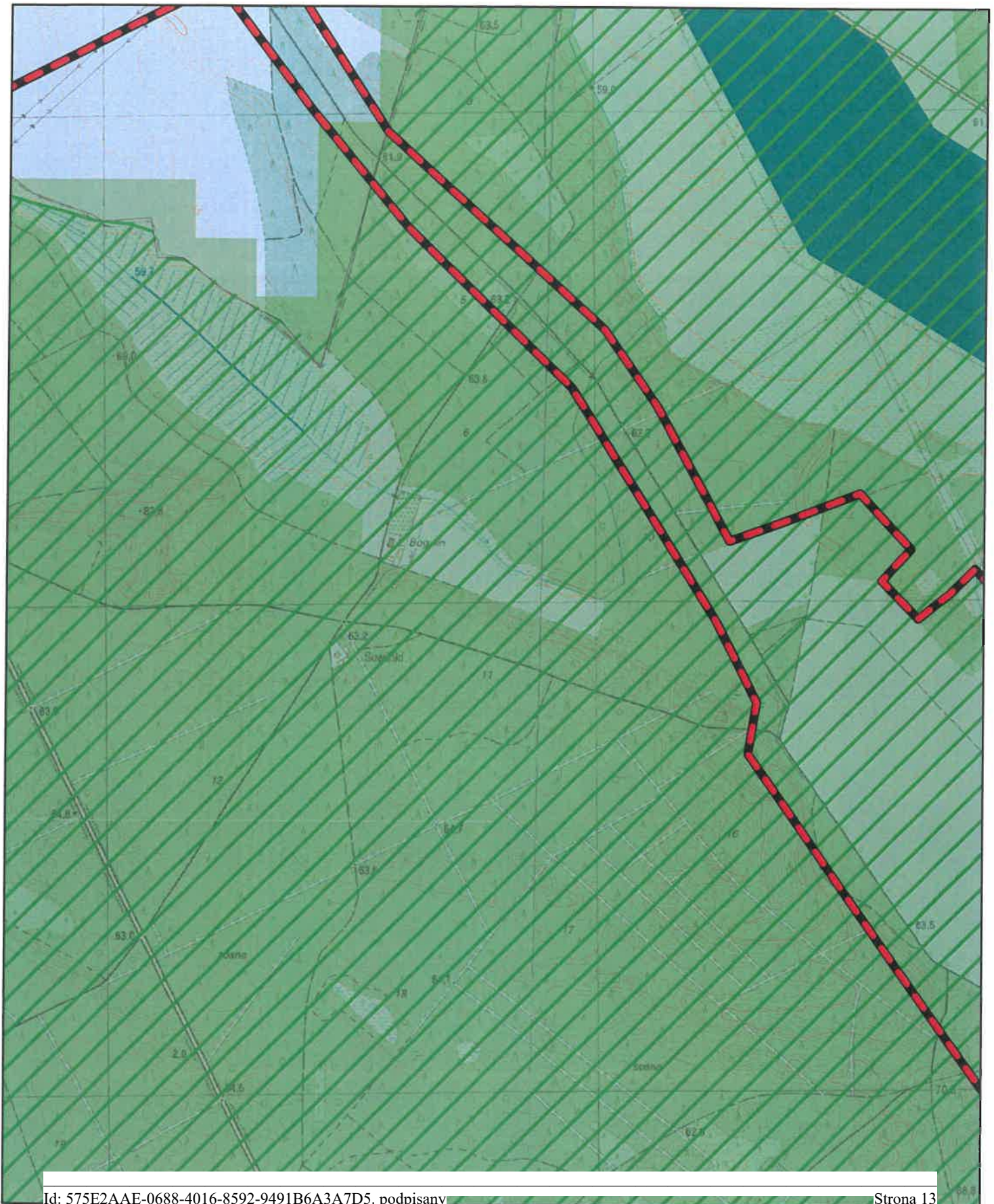
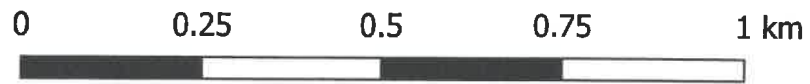
Arkusz: 11



Aglomeracja Mosina-Puszczyno

skala: 1:10000

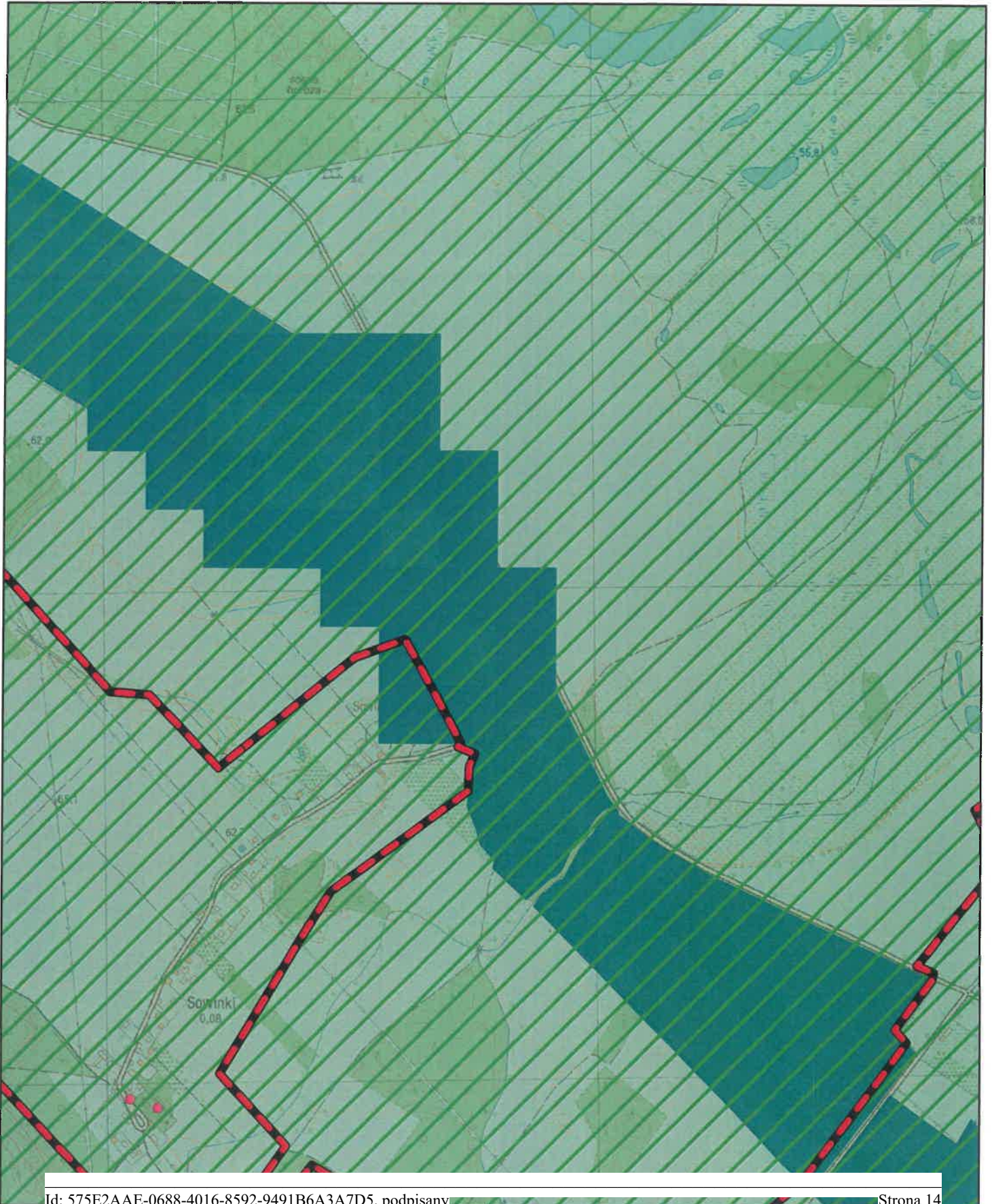
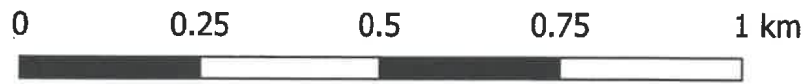
Arkusz: 12



Aglomeracja Mosina-Puszczykowo

skala: 1:10000

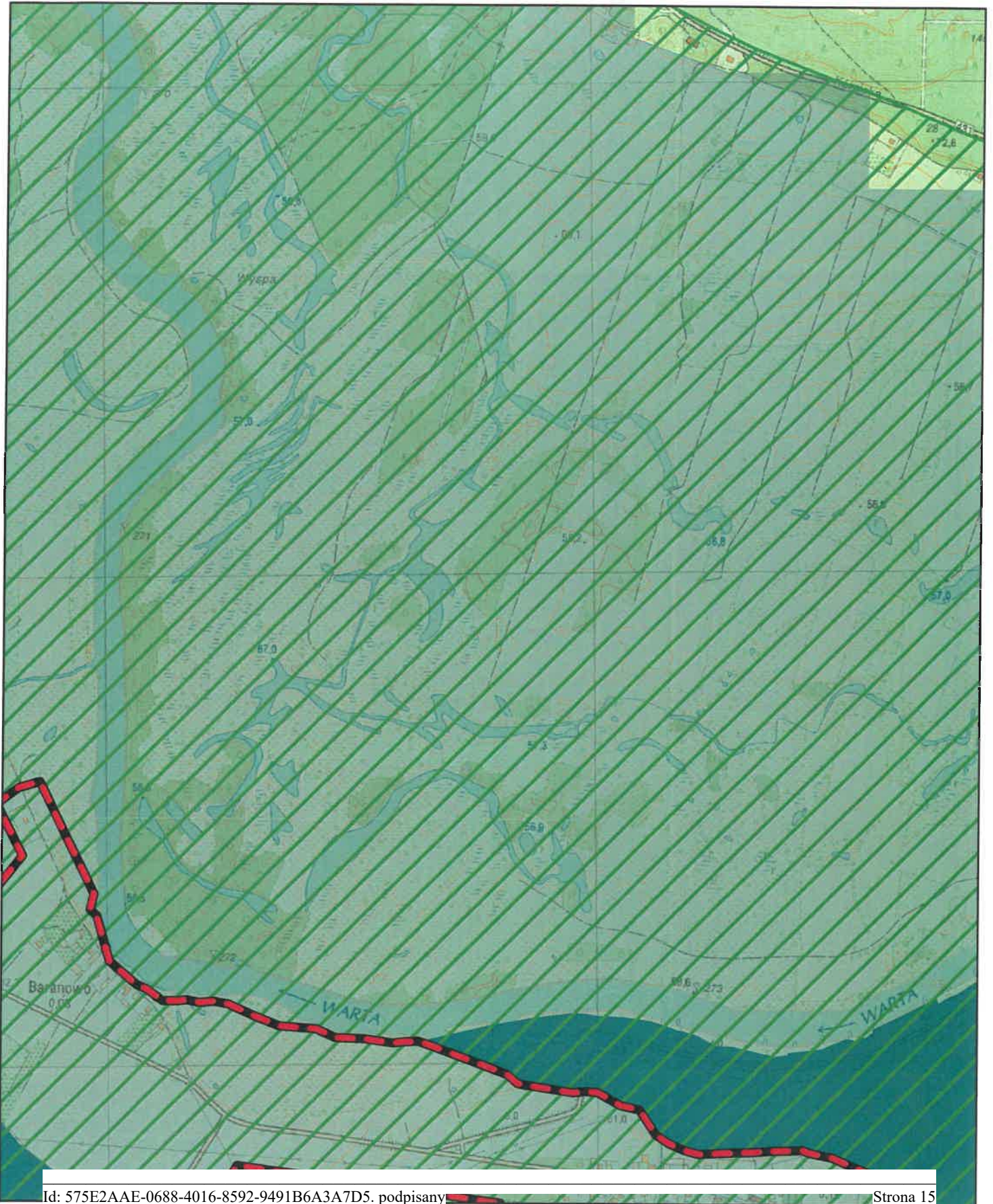
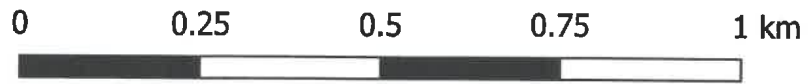
Arkusz: 13



Aglomeracja Mosina-Puszczykowo

skala: 1:10000

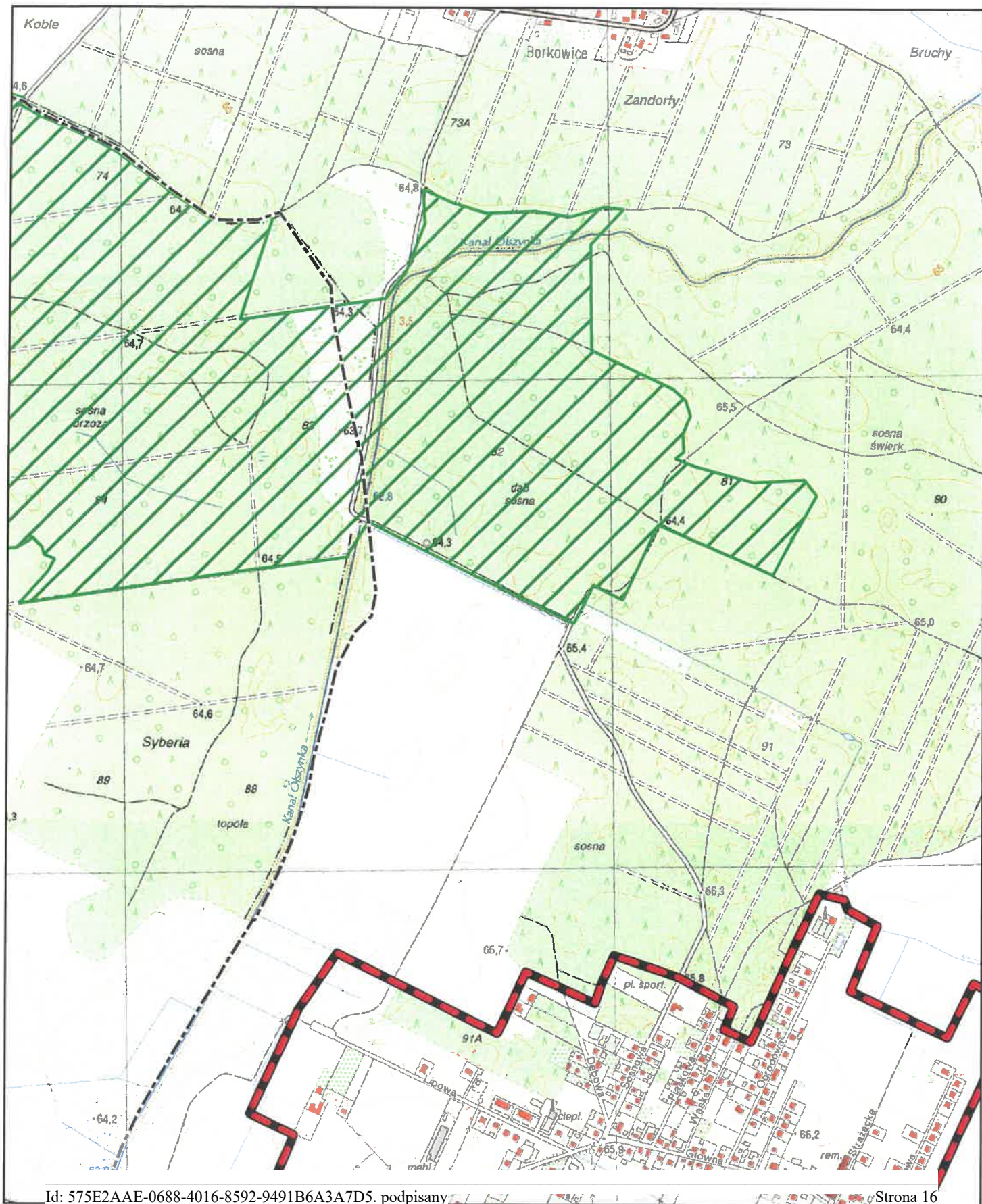
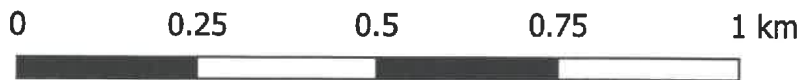
Arkusz: 14



Aglomeracja Mosina-Puszczyno

skala: 1:10000

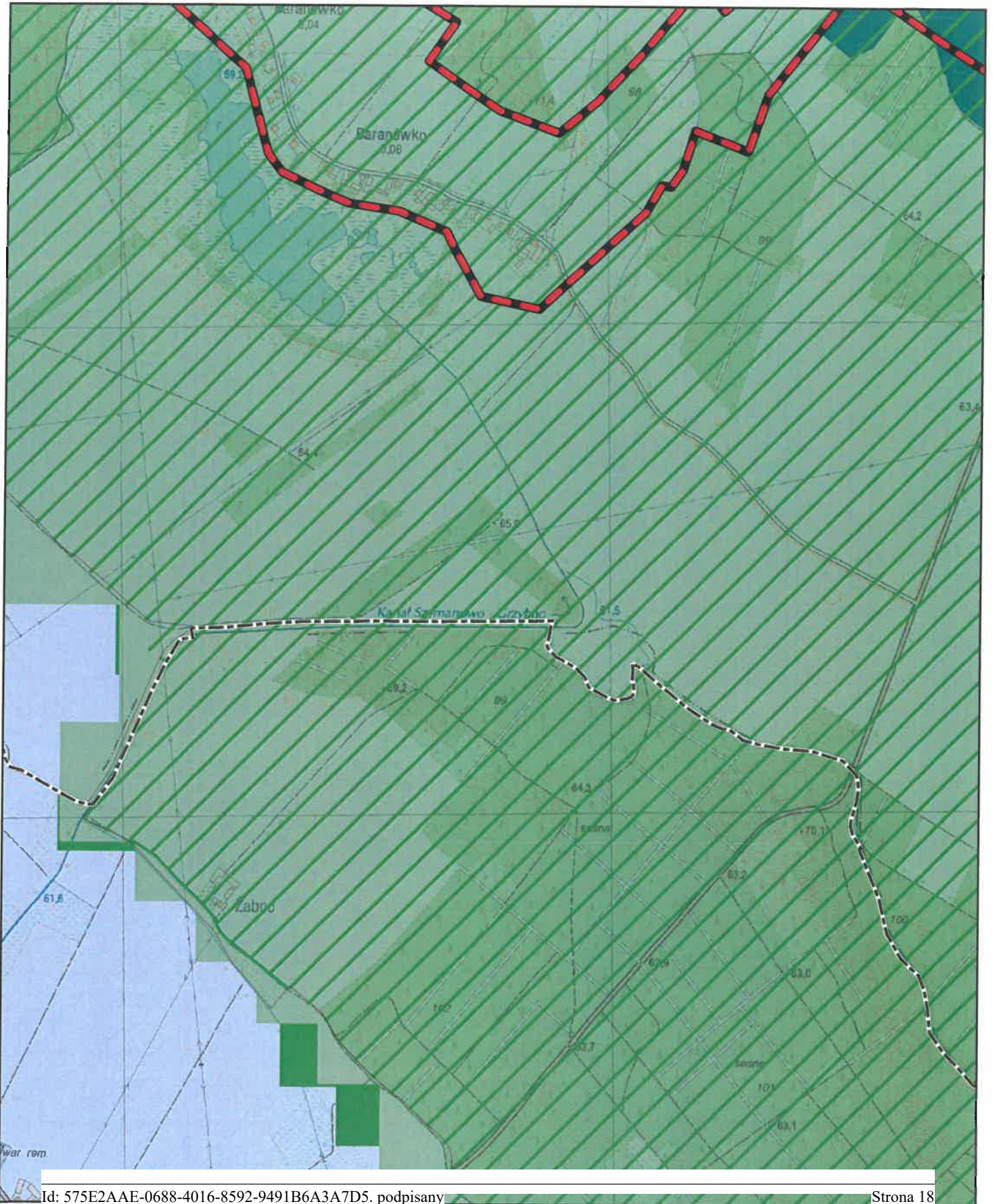
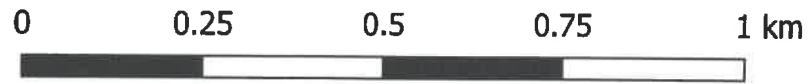
Arkusz: 15



Aglomeracja Mosina-Puszczykowo

skala: 1:10000

Arkusz: 17

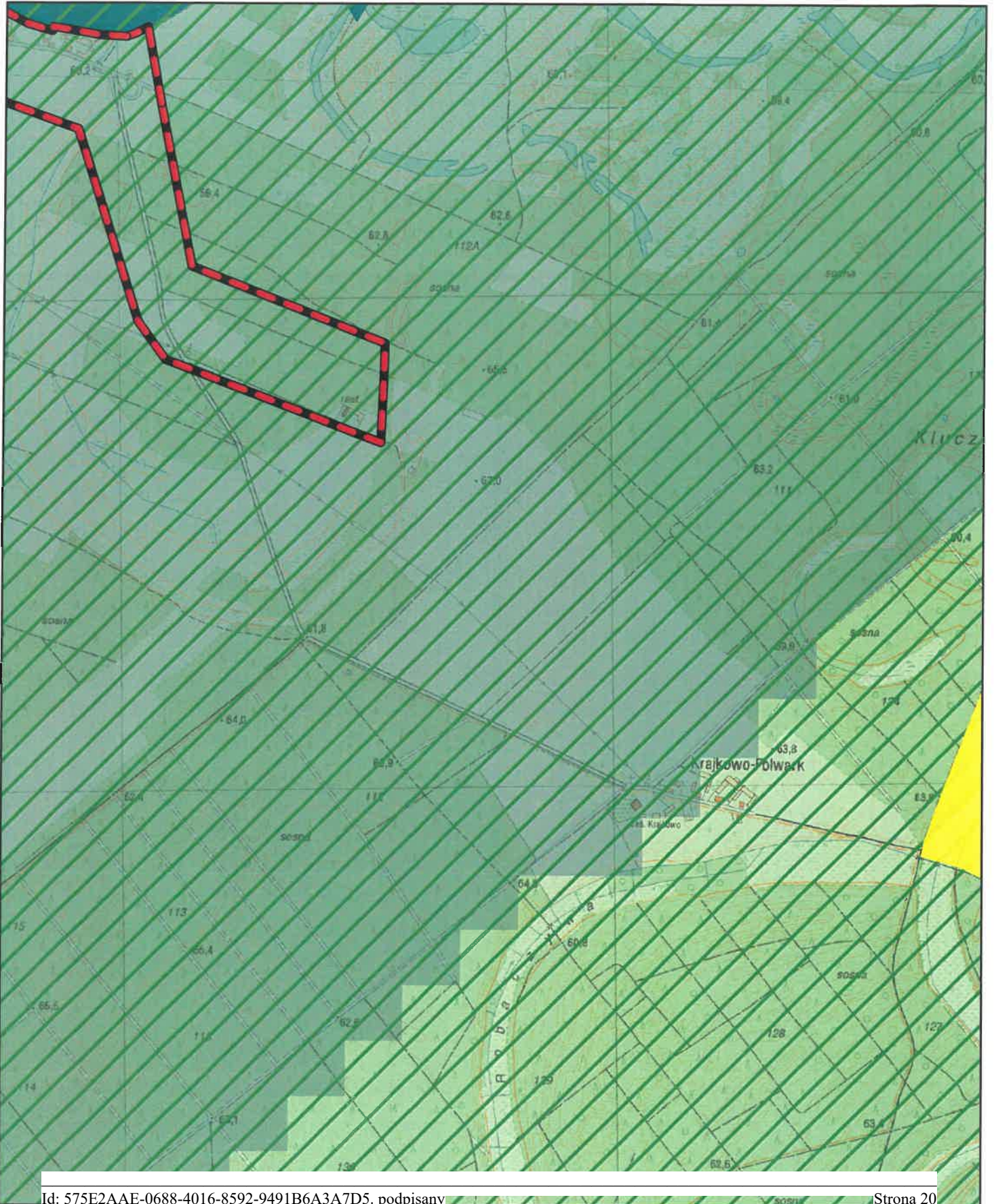
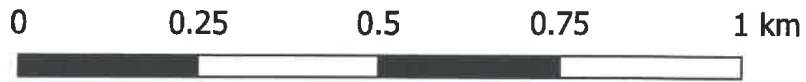


war rem.

Aglomeracja Mosina-Puszczykowo

skala: 1:10000

Arkusz: 19

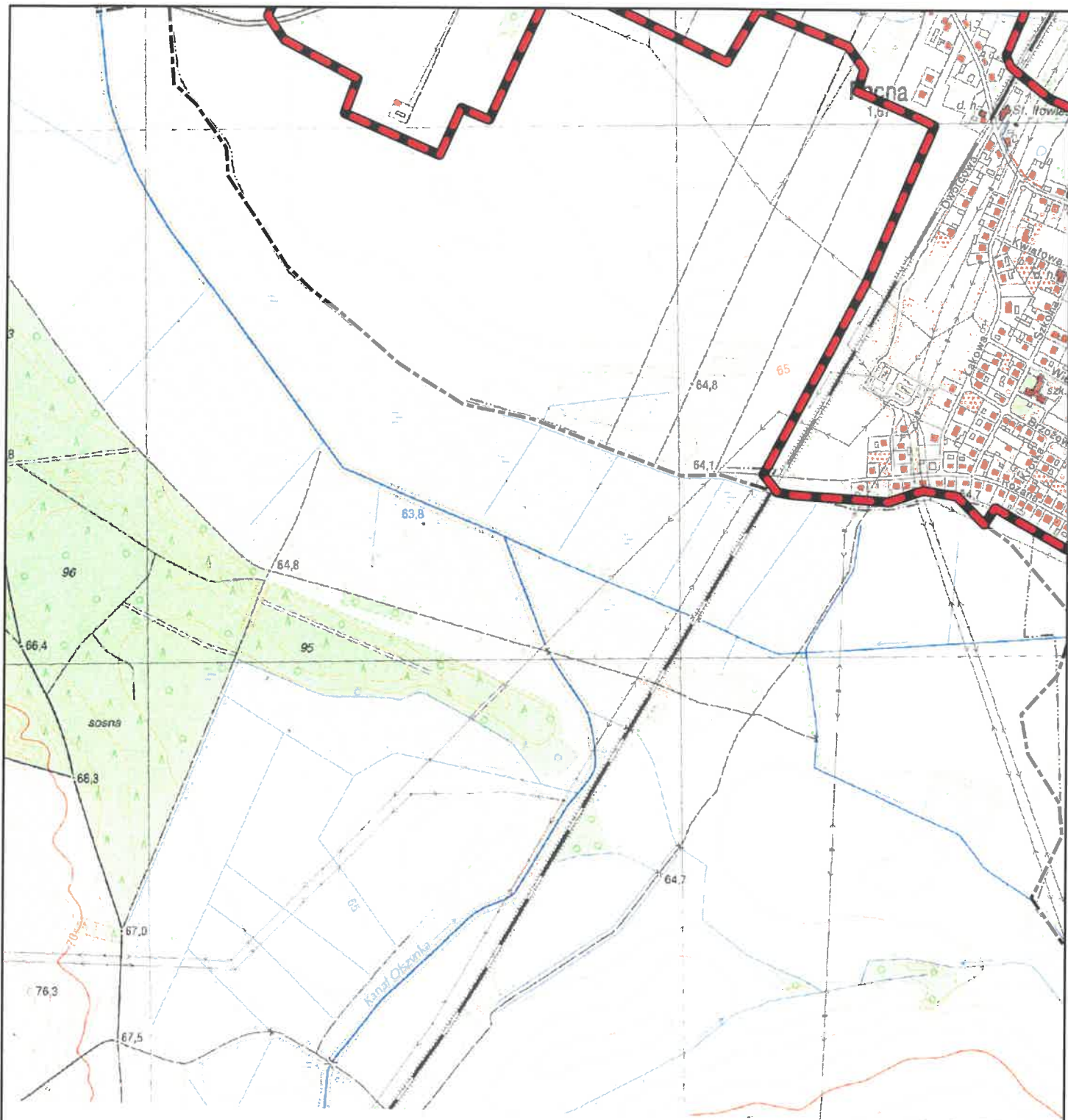


Aglomeracja Mosina-Puszczkowo

skala: 1:10000

Arkusz: 20

0 0.25 0.5 0.75 1 km

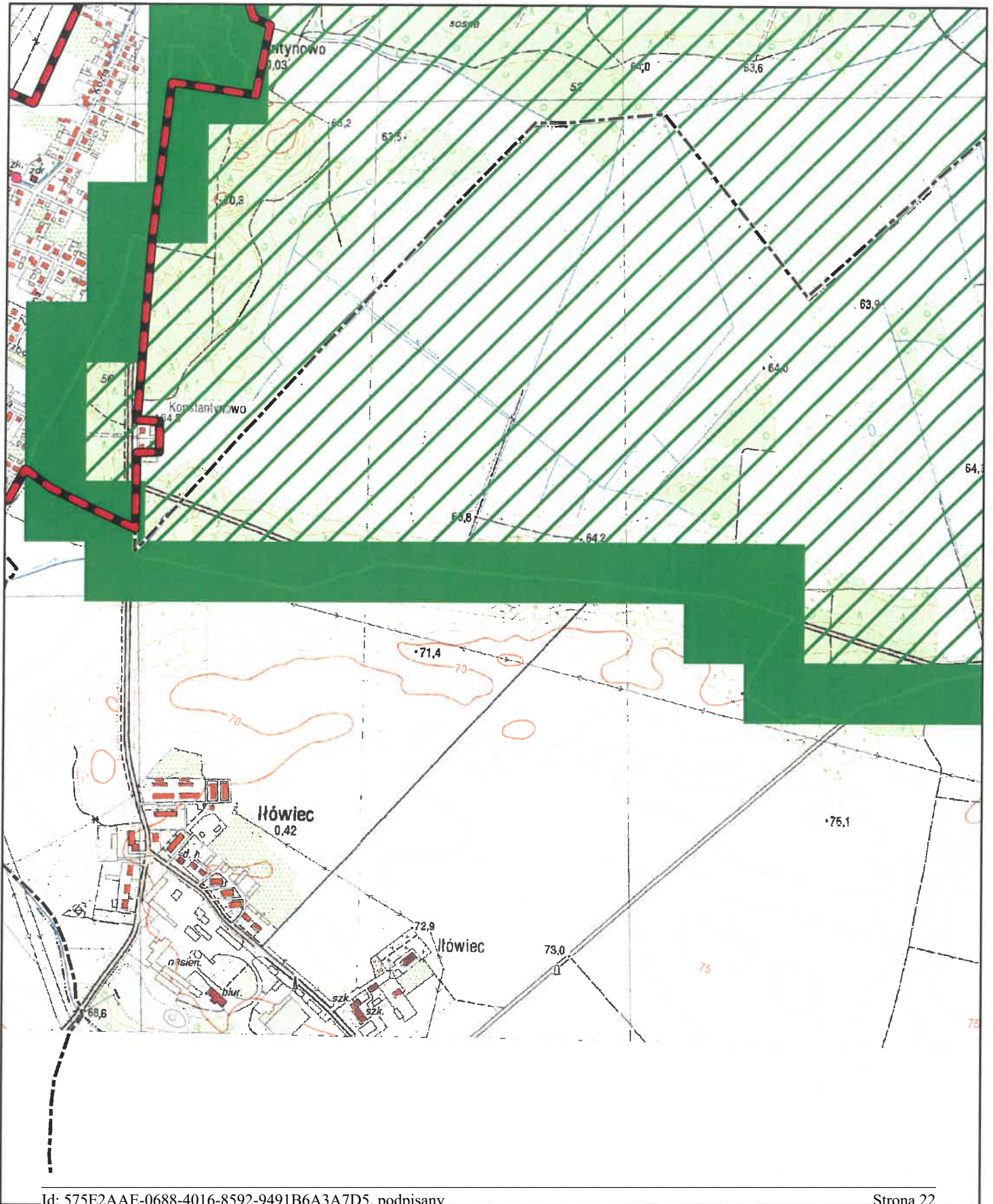


Aglomeracja Mosina-Puszczykowo

skala: 1:10000

Arkusz: 21

0 0.25 0.5 0.75 1 km



UZASADNIENIE

Dyrektywa Rady 91/271/EWG z dnia 21 maja 1991 r. dotycząca oczyszczania ścieków komunalnych stanowi podstawowy dokument prawny Unii Europejskiej w zakresie gospodarowania ściekami komunalnymi. Założenia mające na celu właściwe wdrażanie przedmiotowej dyrektywy zostały określone w Krajowym Programie Oczyszczania Ścieków Komunalnych (KPOŚK). Program ten zawiera wykaz aglomeracji, które muszą zostać wyposażone w systemy kanalizacji zbiorczej i oczyszczalnie ścieków, wraz z listą zadań zaplanowanych przez samorządy do realizacji w terminach wskazanych w Programie.

Zgodnie z art. 565 ust. 2 ustawy - Prawo wodne (Dz. U. z 2020 r., poz. 310, 695, 782, 875 i 1378), z dniem 31 grudnia 2020 roku tracą moc wszystkie dotychczasowe akty prawa miejscowego wyznaczające granice i obszary aglomeracji, w tym uchwała Nr XVIII/300/12 Sejmiku Województwa Wielkopolskiego z dnia 30 stycznia 2012 r. w sprawie wyznaczenia aglomeracji Mosina - Puszczykowo (Dz. Urz. Woj. Wielkopolskiego, poz. 918 z późn. zm.). Kompetencje w zakresie wyznaczania oraz zmian obszaru i granic aglomeracji przejęły samorządy gminne. Na mocy art. 87 ust. 1 przywołanej ustawy, wyznaczenie aglomeracji następuje w drodze uchwały rady gminy. Jeżeli aglomeracja ma obejmować tereny położone w dwóch lub więcej gminach, właściwa do wyznaczenia aglomeracji jest rada gminy o największej równoważnej liczbie mieszkańców. W myśl powyższego, organem właściwym dla wyznaczenia obszaru i granic aglomeracji Mosina - Puszczykowo, jest Rada Miejska w Mosinie.

Odnosząc się do art. 87 ust. 3 wyżej wymienionej ustawy oraz opracowanych przez Państwowe Gospodarstwo Wodne Wody Polskie „Wytycznych do wyznaczania, zmiany lub likwidacji obszarów i granic aglomeracji, Warszawa, lipiec 2019 rok”, w celu wyznaczenia aglomeracji zainteresowane gminy zawierają porozumienie.

Mając powyższe na uwadze, na podstawie Uchwały Nr XXVII/196/20 Rady Miejskiej w Mosinie z dnia 29 kwietnia 2020 r. oraz Uchwały Nr 148/20/VIII Rady Miasta Puszczykowa z dnia 28 kwietnia 2020 r., Gmina Mosina, jako gmina wiodąca, zawarła z Miastem Puszczykowo w dniu 19.05.2020 r. Porozumienie w celu ustalenia zasad współdziałania stron przy wyznaczaniu obszaru i granic aglomeracji Mosina - Puszczykowo.

Stosowanie do zapisów rozporządzenia Ministra Gospodarki Morskiej i Żeglugi Śródlądowej z dnia 27 lipca 2018 r. w sprawie sposobu wyznaczania obszarów i granic aglomeracji (Dz. U., poz. 1586) oraz w oparciu o zapisy przywołanego wyżej Porozumienia, została wyznaczona nowa aglomeracja Mosina - Puszczykowo. Jej obszar i granice wyznaczono aktualizując równoważną liczbę mieszkańców (RLM) aglomeracji oraz uwzględniając wskaźnik koncentracji i zasięg systemu planowanej do budowy sieci kanalizacyjnej.

Obszar aglomeracji został wyznaczony w granicach oznaczonych na mapie, stanowiącej załącznik nr 2 do uchwały, na terenie miejscowości:

1) w gminie Mosina:

a) miasto Mosina,

b) wsie: Baranowo, Baranówko, Drużyna, Konstantynowo, Krajkowo, Krosinko, Krosno, Ludwikowo, Nowinki, Pecna, Rogalinek, Sasinowo, Sowiniec, Sowinki.

2) w gminie Puszczykowo – miasto Puszczykowo.

Równoważna liczba mieszkańców (RLM) aglomeracji Mosina - Puszczykowo wynosi 37 001 RLM i obejmuje:

a) 29 324 RLM pochodzących od mieszkańców aglomeracji korzystających z istniejącej sieci kanalizacyjnej,

b) 2 697 RLM pochodzących od mieszkańców aglomeracji obsługiwanych przez tabor asenizacyjny,

c) 91 RLM pochodzących od mieszkańców aglomeracji obsługiwanych przez przydomowe oczyszczalnie,

d) 532 RLM pochodzących od osób czasowo przebywających w aglomeracji podłączonych do istniejącej sieci kanalizacyjnej,

e) 4303 RLM pochodzące od przemysłu odprowadzającego ścieki do istniejącej sieci kanalizacyjnej,

f) 54 RLM pochodzące od przemysłu odprowadzającego ścieki do zbiorników bezodpływowych.

Aglomeracja Mosina - Puszczykowo spełnia wymogi określone w art. 86 ust. 1 ustawy - Prawo wodne i jest wyposażona w systemy kanalizacji zbiorczej dla ścieków komunalnych. Na terenie aglomeracji Mosina - Puszczykowo istnieje biologiczna oczyszczalnia ścieków z podwyższonym usuwaniem związków azotu (N), fosforu (P) o przepustowości $Q_{\text{sr}} = 7800 \text{ m}^3/\text{d}$ i RLM równym 51465, zlokalizowana przy ul. Mocka 1 w miejscowości Puszczykowo.

Stopień skanalizowania aglomeracji Mosina - Puszczykowo wynosi 92,3%. Przewidziane w Wieloletnim Planie Rozwoju i Modernizacji Urzędzeń Wodociągowych i Urzędzeń Kanalizacyjnych, będących w posiadaniu Aquanet S.A. w Poznaniu, na lata 2020-2029, inwestycje dotyczące budowy sieci kanalizacji sanitarnej, pozwolą w latach 2020-2027 wybudować w gminie Mosina oraz w gminie Puszczykowo sieć kanalizacji sanitarnej o łącznej długości 27,9 km. Realizacja zaplanowanych inwestycji oraz podłączenie 412 nieruchomości zamieszkaných przez około 1276 mieszkańców, spowoduje wzrost stopnia skanalizowania aglomeracji Mosina - Puszczykowo do 95,8%. Biorąc pod uwagę powyższe, spełniony zostanie wymóg wyposażenia aglomeracji o RLM < 100 000 w sieć kanalizacyjną co najmniej na poziomie 95%.

Niniejsza uchwała ustala nowe granice i obszar aglomeracji Mosina - Puszczykowo. Opis planu aglomeracji Mosina - Puszczykowo stanowi załącznik nr 1 do uchwały. Obszar i granice aglomeracji Mosina - Puszczykowo zostały przedstawione na mapie w skali 1:10 000, stanowiącej załącznik nr 2 do uchwały.

Stosownie do art. 87 ust. 4 Prawa wodnego, projekt niniejszej uchwały został uzgodniony przez Dyrektora Zarządu Zlewni Wód Polskich w Poznaniu.

Na terenie aglomeracji Mosina - Puszczykowo występują formy ochrony przyrody, o których mowa w art. 6 ustawy z dnia 16 kwietnia 2004 r. o ochronie przyrody (Dz. U. z 2020 r., poz. 55 i 471). Należą do nich: Natura 2000 „Ostoja Rogalińska”, Natura 2000 „Rogalińska Dolina Warty”, Natura 2000 „Ostoja Wielkopolska”, Wielkopolski Park Narodowy, Rogaliński Park Krajobrazowy, Rezerwat Przyrody Goździk Siny w Grzybnie, pomniki przyrody. Mając na względzie powyższe, wyznaczenie aglomeracji Mosina - Puszczykowo nastąpiło po uzgodnieniu projektu przedmiotowej uchwały z Regionalnym Dyrektorem Ochrony Środowiska.

Biorąc powyższe pod uwagę podjęcie uchwały jest uzasadnione.

Przewodnicząca Rady

Małgorzata Kaptur